

KARTA EWIDENCYJNA ZABYTKU NIERUCHOMEGO

WPISANEGO DO REJESTRU ZABYTKÓW

3. Miejscowość
RZESZÓW

7234

1. Nazwa

DOM MIESZKALNY (KAMIENICA)

2. Czas powstania

1910-1911

4. Adres UL. KREZMERA 6

nr ewidencyjny działki 1063 ob. 207

nr księgi wieczystej [REDACTED] cd. [REDACTED]

11. Materiały graficzne

5. Przynależność administracyjna

województwo podkarpackie

powiat rzeszowski

gmina Rzeszów

6. Współrzędne geograficzne

N = 50° 2' 13.03"

E = 22° 0' 28.81"

7. Poprzednie nazwy miejscowości

8. Właściciel i jego adres

Gmina Miasta Rzeszów, [REDACTED]

9. Użytkownik i jego adres

Miejski Zarząd Budynków Budowlanych

ul. Płk. Lisa Kuli 13a

35-959 Rzeszów oraz

Wspólnota Zarządców jak wyżej

10. Formy ochrony

Obiekt znajduje się na terenie zespołu
zabytkowego nr A-325 z dn. 30 stycznia
1969 r.



Widok kamienicy



Orientacja, skala 1: 25.000

Na planie Wiedemanna z 1762 r. oraz na mapie katastralnej Rzeszowa z 1849 r. wzdłuż ul. Kreczmera rozciągają się niewielkie, prostokątne zabudowania, zaś teren obecnej ul. Naruszewicza zajmuje stare koryto dorzecza Wisłoka. Mapa katastralna z 1888 r. pokazuje już osuszone koryto dorzecza oraz wytworzoną w ten sposób u wylotu ul. Kreczmera narożną działkę. Na mapach katastralnych z 1903 r. i 1909 r. działka ta, oznaczona numerem 277/4, przedstawia już współczesny zarys zabudowy, najprawdopodobniej w obu przypadkach naniesiony wtórnie, gdyż pozwolenie na budowę domu wydano w 1910 r. W 1908 r. właścicielem 7/10 realności był Izydor Weiberg, pozostałe zaś 3/10 części należały do Samuela vel Emila Frieslera. Być może Izydor Weiberg to wspomniany w „Przeglądzie Rzeszowskim” (1932, nr 4) I. Weisberg, właściciel jednego z rzeszowskich przedsiębiorstw przemysłowo-handlowych. Weiberg przejął część Frieslera w 1910 r. (umowa kupna i sprzedaży z dn. 24 grudnia 1910 r.). Zaprojektowanie budynku na działce powierzył w tym samym roku architektom Ludwikowi i Karolowi Holzerom. Autorzy budynku reprezentowali słynną rodzinę rzeszowskich architektów, którzy przez ok. sto lat kształtowali ulice miasta. Karol Holzer był synem arch. Ludwika Holzera, ten z kolei był synem arch. Jakuba Holzera. Architektem działającym już po wojnie był również bratanek Karola – Emil Holzer. Obecny wygląd elewacji frontowych nie pokrywa się z zachowanym, oryginalnym projektem. Wierna pierwotnej koncepcji elewacji jest jedynie ich artykulacja pionowa. Znaczące różnice sprowadzają się do podziałów poziomych, dekoracji oraz kształtu dachu. Według projektu artykulacja pozioma miała ograniczać się do profilowanej opaski gzymsu między kondygnacjami i gzymsu koronującego. Powściągliwa dekoracja przewidywała jedynie nadokienniki w formie opaski na pierwszym piętrze i płaskich baldachimów na drugim. Klatkę schodową miał wieńczyć wolutowy szczyt z ozdobnym motywem zwisu. W końcu kamienica miała być przekryta dachem mansardowym z neobarokowymi lukarnami na każdej osi. W wyniku odstępstwa od tej koncepcji budynek

1. Sytuacja

Kamienica usytuowana u zbiegu ulic Kreczmera i Naruszewicza w zabudowie zwartej, naprzeciw Wojewódzkiego Szpitala Specjalistycznego nr 2, na wschód od Rynku Głównego.

2. Styl

Wczesny modernizm z użyciem form historyzujących.

3. Architektura: materiał, konstrukcja

Ściany

Murowane z cegły pełnej, palonej na zaprawie cementowo-wapiennej. Otynkowane wewnątrz i na zewnątrz łącznie z cokołem, w elewacji frontowej tynk strukturalny barwiony w masie „baranek”, w elewacji tylnej cementowo-wapienny. Elewacje frontowe i tylna pomalowane. Na klatce schodowej lamperia z farby olejnej.

Sklepienia i stropy

Nad piwnicami sklepienia ceglane, kolebkowe z gurtami. Nad parterem i pierwszym piętrzem płaskie, mieszane (Kleina) i żelbetowe między dźwigami. Nad drugim piętrzem strop płaski, drewniany, ocieplony.

Wieżba dachowa

Konstrukcja drewniana, płatwiowo-kleszczowa, na niskiej ścianie kolankowej.

Pokrycie dachu

Blacha ocynkowana.

Posadzki, podłogi

W piwnicach posadzka betonowa. Na strychu podłoga drewniana. Na klatce schodowej ozdobne płytki z terakoty i posadzka betonowa, schody wyłożone deskami. Na galeriach zewnętrznych posadzka betonowa. W mieszkaniach w pokojach parkiet lub współczesne panele, w kuchniach i łazienkach płytki ceramiczne bądź podłogi drewniane wyłożone gumolitem. W lokalach użytkowych płytki ceramiczne.

Schody

Oryginalne. Schody główne betonowe wzmocnione belkami stalowymi, wyłożone drewnem dębowym, dwubiegowe z podestami, ograniczone balustradą z secesyjnie stylizowanych prętów stalowych, z drewnianą poręczą. Galerie i schody prowadzące do piwnicy żelbetowe.

1. Otwory okienne prostokątne, w nich stolarka:

a) drewniana, skrzynkowa, dwuskrzydłowa, czteropolowa, odtwarzająca historyczny podział – w elewacji od ul. Naruszewicza oraz w elewacji tylnej;

b) drewniana, skrzynkowa, jednoskrzydłowa, dwupolowa – w elewacji tylnej;

c) plastikowa, trójskrzydłowa, sześciopolowa, odtwarzająca historyczny podział – w elewacji od ul. Kreczmera;

d) plastikowa, dwuskrzydłowa, czteropolowa, odtwarzająca historyczny podział – w elewacjach frontowych i tylnych;

e) plastikowa, jednoskrzydłowa, dwupolowa, odtwarzająca historyczny podział – w elewacji od ul. Kreczmera oraz w elewacji tylnej;

f) plastikowa, trójskrzydłowa, sześciopolowa, nieodtworząca historycznego podziału – w elewacji od ul. Naruszewicza;

g) plastikowa, dwuskrzydłowa, trójpłowa, nieodtworząca historycznego podziału – w elewacji od

<p>14. Kubatura ~6914 m³ ze strychem i piwnicami</p>	<p>15. Powierzchnia użytkowa ~ 1750 m² ze strychem i piwnicą</p>	<p>16. Przeznaczenie pierwotne Mieszkalne</p>	<p>17. Użytkowanie obecne Mieszkalne, użytkowe</p>
<p>18. Stan zachowania</p> <p>Stan zachowania elewacji frontowych po ostatnim remoncie bardzo dobry. Stan zachowania mieszkań dobry. W elewacji tylnej odpadające tynki i zacieki. Na klatce schodowej przy wejściu ubytki w posadzce z ozdobnych płytek terakotowych. Z powodu nierównego poziomu posadzki, podczas deszczu na klatce schodowej gromadzi się woda. W mieszkaniu nr 16 na drugim piętrze przeciekający dach i nieszczelne drzwi balkonowe. W piwnicach odpadające tynki oraz miejscowe poważne ubytki posadzki betonowej. Podczas deszczu w piwnicy gromadzi się woda. Kanały i rury w piwnicach nieszczelne, mocno zniszczone.</p>		<p>19. Istniejące zagrożenia, najpilniejsze postulaty konserwatorskie</p> <p>Remont elewacji tylnej oraz piwnic, wyrównanie poziomu posadzki na klatce schodowej przy wejściu z zachowaniem istniejącej posadzki z ozdobnych płytek; wymiana niektórych podłóg i okien w mieszkaniach, uszczelnienie drzwi balkonowych w mieszkaniu nr 16, uszczelnienie dachu, odwilgocenie i odgrzybienie budynku, wykonanie izolacji fundamentów, remont kanału miejskiego znajdującego się w piwnicach kamienicy.</p>	

20. Akta archiwalne (rodzaj akt, numer i miejsce przechowywania)

1. *Księga Wieczysta RZ1Z00004991/7*, Sąd Rejonowy w Rzeszowie.
2. Hulek K., *Architektura rodziny Holzerów w Rzeszowie*, Kraków 2012, praca magisterska.
3. *Mapy katastralne Rzeszowa z lat 1849, 1888, 1903, 1909*, Kataster gruntowy 1313, sygn. 2073, 3404, 3406, 3407;
4. *Plan Wiedemana z 1762 r.*, Muzeum Okręgowe w Rzeszowie;
5. *Projekt techniczny budynku mieszkalnego, Rzeszów, ul. Kreczmera, 1910*, Akta Miasta Rzeszowa 1, sygn. 1980;

23. Bibliografia

1. Codello A., *Samorząd Miasta Rzeszowa w latach 1867-1914*, Lublin 1967.
2. *Dzieje Rzeszowa*, red. F. Kiryk, Rzeszów 2001, t. III.
3. *Encyklopedia Rzeszowa*, red. Z. Budzyński, J. Draus, J. Kawalek, J. Malczewski, Z. Nawrocki, Z. K. Wójcik, G. Zamoyski, Rzeszów 2004.
4. Kotula F., *Tamten Rzeszów*, Rzeszów 1985.
5. „Przegląd Rzeszowski”, 1932, nr 4.
6. Tondos B., *Architektura Rzeszowa w okresie autonomii galicyjskiej*, Rzeszów 1997.

25. Źródła ikonograficzne (rodzaj, miejsce przechowywania)

21. Uwagi

Niezachowany projekt tylnej elewacji budynku uniemożliwia porównanie współczesnego podziału okien z podziałem historycznym. Według ustnych relacji mieszkańców domu, nie zachowała się oryginalna stolarka. Wiadomości na temat historii kamienicy zostały udostępnione wykonawcy karty dzięki życzliwości mieszkańców domu.

22. Adnotacje o inspekcjach, informacje o zmianach (daty, imiona i nazwiska wypełniających)

24. Opracowanie karty ewidencyjnej (autor, data i podpis)

tekst mgr Karolina Hulek, wrzesień-październik 2013 r.

Karolina Hulek

plany, rysunki

fotografie mgr Karolina Hulek, wrzesień-październik 2013 r.

Karolina Hulek

26. Załączniki

Załącznik nr 1: c. d. pkt. 12, fotografie;
Załącznik nr 2: c. d. pkt. 13, fotografie;
Załącznik nr 3: c. d. pkt. 13, fotografie;
Załącznik nr 4: c. d. pkt. 13, fotografie;
Załącznik nr 5: rzuty budynku, plan sytuacyjny, aktualny rzut parteru

1. Miejscowość	Rzeszów	5. Nazwa zabytku (jak w karcie), adres DOM MIESZKALNY (KAMIENICA), UL. KRECZMERA 6	6. Zawartość załącznika c. d. pkt. 12, <i>fotografie</i>
2. Gmina	Rzeszów		
3. Powiat	rzeszowski		
4. Województwo	podkarpackie		

c. d. pkt. 12

utracił swój oryginalny i nowoczesny wygląd, polegający na wyraźnym wyeksponowaniu elementów architektury modernistycznej, takich jak zaakcentowana przeszklonym pasem klatka schodowa, działanie gładką powierzchnią tynku, klarowne wyodrębnienie poszczególnych części budynku na zasadzie powiązania formy z funkcją. W 1917 r. prawo własności kamienicy zostaje przeniesione na Kasę Oszczędności Miasta Rzeszowa (uchwała Sądu Powiatowego w Rzeszowie z dn. 17 kwietnia 1917 r.). Tego samego roku kamienicę przejmują Samuel i Rachela Lichtowie (umowa kupna sprzedaży z dn. 20 września 1917 r.). Być może Samuel Licht był właścicielem wytwórni drutu, gwoździ i innych wyrobów metalowych Lichta i Lesera, założonej przy ul. Jagiellońskiej w 1928 r., lub pochodził z rodziny założyciela firmy. W 1927 r. połowa domu należąca do Samuela Lichta została podzielona pomiędzy Ryfkę Rachelę Lichtową, Blim Hindę Krugerową, Saula Barucha Lichta, Chaję Taubę Rejssmanową, Ozjasza Lichta, ? Lichta (imię nieczytelne), Chaima Lichta, Jakuba Lichta, Hanę Goldnener oraz Gatlę Harz. (Dekret Dziedzictwa Sądu Powiatowego z dn. 11 października 1927 r. oraz kontrakt kupna i sprzedaży z dn. 3 sierpnia 1927 r.) W 1928 r. część należąca do ? Lichta przejmują Hana Goldnener oraz Gatla Harz (kontrakt kupna sprzedaży z dn. 21 czerwca 1928 r.). W 1935 r. prawo własności części Chaji Tuby Rejssmanowej nabyła Estera z Helleschutzów Lichtowa (akt notarialny z dn. 23 sierpnia 1935 r.). Właściciele opuścili dom podczas II wojny światowej. Ponieważ po wojnie nie zgłosił się żaden z właścicieli domu, w 1957 r. kamienica przeszła na Skarb Państwa (Postanowienie Sądu Powiatowego z dn. 30 grudnia 1957 r.). Od 1991 r. właścicielem kamienicy została Gmina Miasta Rzeszów (decyzja Wojewody Rzeszowskiego z dn. 27 maja 1991 r.). Część mieszkańców wykupiła mieszkania. W 2012 roku doszło do pożaru lokalu użytkowego w narożu budynku. W 1933 r. numer parceli budowlanej 277/4 został zastąpiony oznaczeniem 846/2 w wyniku nowych pomiarów miasta. W latach 80. nastąpiła zmiana oznaczenia parceli 846/2 na działkę nr 1063 o pow. 4a 88m², obręb 207 Rzeszów-Śródmieście (postanowienie Miejskiego Biura Geodezji i Kartografii w Rzeszowie z dn. 30 marca 1982 r. oraz wykaz zmian nr XII i mapa uzupełniająca Okręgowego Przedsiębiorstwa Geodezji i Kartografii w Rzeszowie, ks. rob. 2606/72 i 2719/1).

Remonty

Remonty sprzed 2 poł. lat 60. nieznane.

2 poł. lat 60. – montaż instalacji gazowej oraz modernizacja instalacji wodno-kanalizacyjnej, w elewacji od ul. Naruszewicza na centralnej osi na wysokości parteru zastąpienie potrójnego układu okien oknem trójskrzydłowym, sześciopolowym;

1984 r. – pokrycie elewacji na poziomie pierwszego i drugiego piętra tynkiem cementowym nakrapianym oraz pomalowanie elewacji farbą w odcieniu koloru bordowego

1997 r. – montaż centralnego ogrzewania, likwidacja pieców gazowych w łazienkach, wymiana przewodów kanalizacyjnych i instalacji elektrycznej, wymiana podłóg w każdym mieszkaniu w zależności od stanu zachowania, stopniowa wymiana oryginalnych okien drewnianych na nowe drewniane lub plastikowe

2000 r. – podmalowanie klejowo i olejno klatki schodowej

2003 r. – wymiana pokrycia dachu oraz drzwi wejściowych do klatki schodowej od ulicy i drzwi balkonowych

2004 r. – wymiana okien na klatce schodowej na plastikowe

2005 r. – wymiana drzwi wejściowych do lokalu użytkowego na narożu na stalowo-aluminiowe

2007 r. – remont lokalu mieszkaniowego nr 6

2008 r. – malowanie klatki schodowej wraz z malowaniem schodów drewnianych

2009 r. – malowanie korytarzy do mieszkań na pierwszym i drugim piętrze

2012 r. – remont elewacji frontowych oraz wymiana kolorystyki, przebudowa balkonów od strony ulicy na zasadzie odtworzenia, wymiana płyt i posadzek balkonowych na żelbetowe, renowacja i wzmocnienie istniejących balustrad, generalny remont lokalu użytkowego w narożu budynku

2 poł. lat 2000. – remont lokali użytkowych od ul. Kreczmera



Alwacja wschodnia



Alwacja południowa



Alwacja zachodnia

ZAŁACZNIK DO KARTY EWIDENCYJNEJ**Nr 2**

1. Miejscowość	Rzeszów	5. Nazwa zabytku (jak w karcie), adres DOM MIESZKALNY (KAMIENICA), UL. KRECZMERA 6	6. Zawartość załącznika c. d. pkt. 13, fotografie
2. Gmina	Rzeszów		
3. Powiat	rzeszowski		
4. Województwo	podkarpackie		

c. d. pkt. 13

ul. Naruszewicza;

h) plastikowa, jednoskrzydłowa – w elewacji tylnej;

i) drewniana, jednoskrzydłowa – w elewacji tylnej

2. Otwory okienne prostokątne, zamknięte łukiem, w nich stolarka plastikowa, jednoskrzydłowa, nieodtworząca historycznego podziału – w elewacji od ul. Kreczmera.

3. Otwór z luksferu – w elewacji tylnej.

4. Otwory piwniczne prostokątne, w nich stolarka:

a) plastikowa, jednoskrzydłowa – w elewacjach frontowych;

b) drewniana, jednoskrzydłowa – w elewacji tylnej;

5. Otwory strychowe bez stolarki, zabezpieczone drucianą siatką, okrągłe w elewacjach frontowych i prostokątne w elewacji tylnej.

6. Witryny sklepowe o stolارce plastikowej, jednoskrzydłowej oraz jednoskrzydłowej, dwupolowej – w elewacji od ul. Kreczmera;

Otwory drzwiowe prostokątne, w nich stolarka:

1. drewniana, jednoskrzydłowa – drzwi wejściowe w elewacji od ul. Kreczmera; drzwi prowadzące do piwnic w elewacji tylnej oraz do poszczególnych pomieszczeń piwnicznych; drzwi prowadzące do mieszkań z klatki schodowej i z galerii; drzwi w mieszkaniach;

2. metalowa, jednoskrzydłowa, z prześwitami – drzwi prowadzące z klatki schodowej na galerie;

3. metalowa, jednoskrzydłowa – drzwi prowadzące na strych;

4. drewniana, dwuskrzydłowa, o podwójnych skrzydłach, z prześwitami – drzwi prowadzące do mieszkań z galerii;

5. drewniana, dwuskrzydłowa, z prześwitami – drzwi prowadzące do mieszkań z galerii;

6. drewniana, dwuskrzydłowa, o podwójnych skrzydłach, czteropolowa z dwupolowym prześwitem, nieodtworząca historycznego podziału – drzwi balkonowe w elewacji od ul. Kreczmera;

7. plastikowa, dwuskrzydłowa, czteropolowa z dwupolowym prześwitem, nieodtworząca historycznego podziału – drzwi balkonowe w elewacji od ul. Kreczmera i w narożu elewacji frontowych;

8. plastikowa, dwuskrzydłowa, wielopolowa z jednopolowym prześwitem, nieodtworząca historycznego podziału – drzwi balkonowe w narożu elewacji frontowych;

9. drewniana, dwuskrzydłowa, o podwójnych skrzydłach; z dwupolowym prześwitem oraz z dwoma jednoskrzydłowymi, dwupolowymi oknami po obu stronach, odtwarzająca historyczny podział – drzwi balkonowe w elewacji od ul. Naruszewicza;

10. plastikowa, dwuskrzydłowa, z dwupolowym prześwitem oraz z dwoma jednoskrzydłowymi, dwupolowymi oknami po obu stronach, odtwarzająca historyczny podział – drzwi balkonowe w elewacji od ul. Naruszewicza;

11. plastikowa, jednoskrzydłowa z prześwitem – drzwi do lokali użytkowych w elewacji od ul. Kreczmera;

12. stalowo-aluminiowa, jednoskrzydłowa – drzwi do lokalu użytkowego w narożu elewacji frontowych.

Opracowanie załącznika
(data i podpis)mgr Karolina Hulek, wrzesień-
październik 2013 r.



Wygląd elewacji wschodniej przed remontem
w 2012 r.



Fragm. ozdobnej posadzki
na klatce schodowej



Wygląd elewacji południowej przed remontem
w 2012 r.



Fragm. balustrady na
klatce schodowej

1. Miejscowość	Rzeszów	5. Nazwa zabytku (jak w karcie), adres DOM MIESZKALNY (KAMIENICA), UL. KRECZMERA 6	6. Zawartość załącznika c. d. pkt. 13, fotografie
2. Gmina	Rzeszów		
3. Powiat	rzeszowski		
4. Województwo	podkarpackie		

c. d. pkt. 13

4. Rzut

Nieregularny o kształcie zredukowanej litery „V” z zaokrąglonym narożnikiem i dłuższym ramieniem od strony ul. Kreczmera, nieznaczenie załamany w połowie długości. Jednotraktowy z klatką schodową umieszczoną centralnie na osi traktu od ulicy Kreczmera oraz zewnętrznym ciągiem komunikacyjnym, galeriami, w elewacji tylnej. Naroża obydwu elewacji od strony dziedzińca ryzalitowane.

5. Bryła

Złożona w kształcie litery „V”, z dwoma ryzalitami od strony podwórza, trzykondygnacyjna, podpiwniczona. Wykorzystuje i podkreśla swoim opływowym narożem walory działki. Przekryta dwuspadowym dachem z kalenicami równoległymi do biegu ulic, połączonym w narożu dachem stożkowym. Bryłę urozmaicają w elewacji frontowej płasko przekryty wykusz oraz usytuowany na nim balkon, nieznacznie ryzalitowany pas okien klatki schodowej przekryty dachem pulpitowym, wysunięte balkony na kroksztynach, w elewacjach wzdłuż ulic prostokątne, w narożu owalne, w elewacji tylnej zewnętrzne galerie pomiędzy ryzalitowanymi narożami, na dachu przewody kominowe.

6. Elewacje

Elewacja frontowa (od ul. Kreczmera): ośmioosiowa, trzykondygnacyjna na niskim cokole nieznacznie wysuniętym przed lico ściany. Na czwartej osi od północy wejście bezpośrednio od ulicy oraz tworząca pozorną oś symetrii klatka schodowa zaakcentowana dwoma szerokimi oknami na rzucie pozornego łuku. Drzwi wejściowe w kamiennym obramieniu płycinowym z motywami geometrycznymi. Na drugiej osi na piętrach balkony na jednostopniowych kroksztynach, na szóstej osi na pierwszym piętrze wykusz oparty na jednostopniowych kroksztynach, nad nim balkon. Okna na wysokości wszystkich kondygnacji na szóstej osi w układzie potrójnym, na ósmej osi w układzie podwójnym, na pozostałych w układach pojedynczych. Niski cokół otynkowany i pomalowany jak druga i trzecia kondygnacja elewacji, w nim otwory piwniczne. Na nim wyodrębniony kolorystycznie i fakturowo cokół-parter, pozornie boniowany, oddzielony od pozostałych kondygnacji profilowaną opaską gzymsu. W pasie na granicy pięter prostokątne płyciny z festonami. Nad oknami drugiego piętra profilowane, płynne linie na kształt segmentowych nadokienników, ujmujące motyw muszli. Ponad nimi oddzielony opaską gzymsu fryz z okrągłymi otworami strychowymi na każdej osi. Okna na co drugiej osi ujęte w ozdobne płyciny na kształt otwartych na zewnątrz okiennic. Druga i szósta oś ujęte w pionowe pasy skomponowane z kwadratowych płycin. W narożu budynku wejście do lokalu użytkowego dostępne poprzez trzystopniowe schody, nad wejściem na wysokości pięter owalne balkony podkreślające walory działki.

Elewacja frontowa (od ul. Naruszewicza): pięcioosiowa, przejmując artykulację oraz dekorację elewacji od ul. Kreczmera. Na centralnej osi na wysokości pięter balkony, na parterze okno. Na pierwszej, drugiej i czwartej osi od zachodu na wysokości wszystkich kondygnacji okna, na drugiej osi występujące w układzie podwójnym. Piątą oś stanowią zamurwane wnęki okienne w układzie podwójnym.

Elewacja tylna (od podwórza): trzykondygnacyjna z wysokim podpiwniczeniem, jedenastoosiowa. Ze względu na nieregularny rzut budynku bardzo nieczytelna, załamana na siódmej i ósmej osi pod kątem ostrym. Naroża elewacji ryzalitowane. Na szóstej osi od wschodu wyjścia z klatki schodowej na galerie. Wejścia do mieszkań w północnej części domu u wylotu galerii między trzecią a czwartą osią. Wejścia do mieszkań w południowo-zachodniej części domu na dziesiątej osi. Ryzalit w północnej części trzyosiowy, w południowo-zachodniej – jednoosiowy, obydwa przeprute oknami. Na czwartej i piątej osi na wysokości parteru i pierwszego piętra okna, na wysokości drugiego piętra kolejno drzwi wejściowe do mieszkania i luksfer. Na siódmej, ósmej, dziewiątej osi na wysokości trzech kondygnacji okna.



Drzwi wejściowe w elewacji
wschodniej



Piwnice



Fragm. więzby dachowej

1. Miejscowość	Rzeszów	5. Nazwa zabytku (jak w karcie), adres DOM MIESZKALNY (KAMIENICA), UL. KRECZMERA 6	6. Zawartość załącznika c. d. pkt. 13, fotografie
2. Gmina	Rzeszów		
3. Powiat	rzeszowski		
4. Województwo	podkarpackie		

c. d. pkt. 13

7. Układ i funkcja wnętrza

Mieszkania rozplanowane na osi traktu wzdłuż ulic skomunikowane są ze sobą przez wewnętrzną klatkę schodową oraz zewnętrzne galerie na każdym poziomie w elewacji tylnej. Obecny układ wnętrza nie jest oryginalny. Pierwotnie projekt na każdym poziomie przewidywał trzy duże mieszkania z pokojami, kuchnią i usytuowanymi przy nich łazienkami w układzie amfiladowym. Ubikacje, dostępne z galerii, znajdowały się na zewnątrz. Pokoje mieszkań wychodziły na ulicę, kuchnia oraz przedpokoje – na podwórze. Klatka schodowa dzieliła dom na stronę północną i południowo-zachodnią. Prowadziła ona do dwóch mieszkań po obu stronach budynku oraz na galerię. Po północnej stronie znajdowało się trzypokojowe mieszkanie. Z przedpokoju wychodziło się na mały balkon prowadzący do ubikacji. Po stronie południowej znajdowało się rozplanowane prawie symetrycznie względem poprzedniego czteropokojowe mieszkanie obejmujące pokój w narożu budynku. Ze względu na załamanie się elewacji, przedpokój, kuchnia oraz łazienka rozplanowane były na rzucie nieregularnego czworoboku w narożu. Trzecie, również czteropokojowe mieszkanie w południowo-zachodniej części domu skomunikowane było z klatką schodową poprzez galerię. Przy wejściu znajdowała się wspólna dla obydwu mieszkań ubikacja. Według ustnej relacji mieszkańców, jak również na podstawie rzutów poszczególnych poziomów budynku z 1965 r., można stwierdzić, że oryginalny układ wnętrza nie został w ogóle zrealizowany. Rzut parteru pokazuje, że po północnej stronie budynku na miejscu jednego mieszkania wyodrębnione zostały dwa jednopokojowe lokale. Obydwa dostępne były z przedsionka otwartego na klatkę schodową, galerię oraz wspólną ubikację. Pierwszy lokal miał kuchnię i pokój od ulicy, drugi zaś pokój od ulicy i kuchnię od podwórza. Po południowo-zachodniej stronie budynku na miejscu dwóch mieszkań wyodrębniono trzy lokale. Dwa lokale dostępne były z przedsionka po południowej stronie klatki schodowej. Od ul. Kreczmera znajdowało się dwupokojowe mieszkanie z kuchnią. Pomieszczenie w narożu dostępne było jedynie z ulicy. W drugim lokalu kuchnia wychodziła na galerię, dwa pokoje natomiast na ul. Naruszewicza. Kolejne dwupokojowe mieszkanie w południowo-zachodniej części domu skomunikowane było z klatką schodową i podwórzem poprzez galerię. Pokoje wychodziły na ul. Naruszewicza, kuchnia zaś na podwórze. Obok wejścia z galerii, zgodnie z pierwotnym planem, usytuowane były ubikacje. Rzuty pierwszego i drugiego piętra powtarzają układ parteru z niewielkimi różnicami. Mianowicie mieszkania od ul. Kreczmera po południowej stronie klatki schodowej są powiększone o pokój na narożu, a ubikacje w północnej części domu skomunikowane bezpośrednio z galerią. W końcu na drugim piętrze, również w północnej części, wyodrębniony został kolejny jednopokojowy lokal wychodzący na ulicę, dostępny poprzez przedsionek z klatki schodowej i galerii. Galerie, w odróżnieniu od oryginalnego planu wnętrza, na wysokości trzech kondygnacji biegnęły wzdłuż całej elewacji. W 1967 r., przy montażu instalacji gazowej oraz modernizacji instalacji wodno-kanalizacyjnej, zlikwidowano dostępne z galerii wspólne ubikacje oraz przedsionek w północnej części domu. Mieszkania wyposażono w odrębne ubikacje. W tym kształcie układ wnętrza przetrwał do dziś.

Jest on jednak zatarty przez indywidualne modyfikacje mieszkańców i zmianę sposobu użytkowania pomieszczeń. Parter od strony ul. Kreczmera zajmują lokale użytkowe. Ponadto w poszczególnych mieszkaniach miały miejsce liczne zmiany sprowadzające się głównie do wyodrębniania z obszernych pomieszczeń dodatkowych, mniejszych pomieszczeń użytkowych. Obecnie dom mieści łącznie piętnaście mieszkań i trzy lokale użytkowe.

Wyposażenie

Oryginalne – na klatce schodowej płytki z terakoty oraz balustrada. Na galeriach zewnętrznych balustrada. Balustrady balkonów. W mieszkaniu nr 15 piec kaflowy.

Instalacje

W całym budynku centralne ogrzewanie, instalacja kanalizacyjna, elektryczna, telefoniczna.



Fragment elewacji wschodniej



Fragment dekoracji elewacji
wschodniej

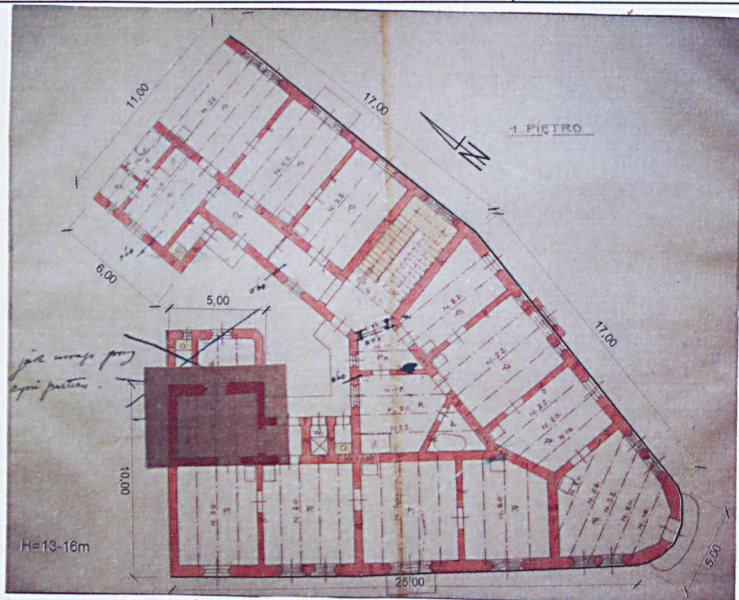


Fragment balustrady
galerii w elewacji zachodniej

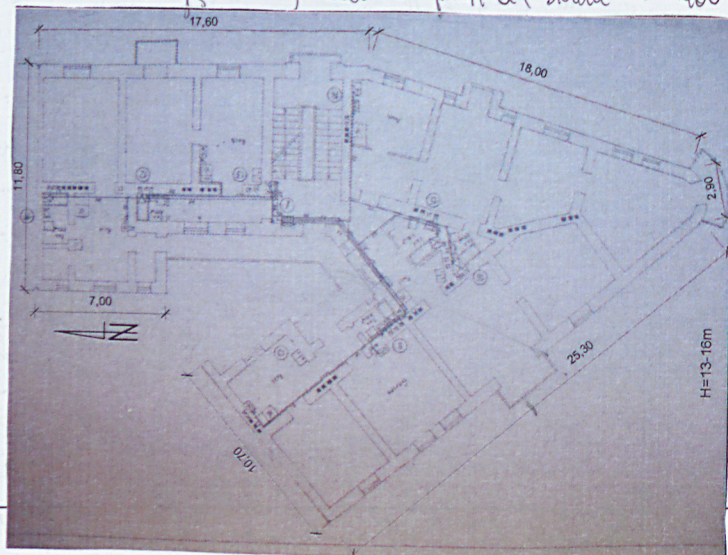
ZAŁACZNIK DO KARTY EWIDENCYJNEJ

Nr 5

1. Miejscowość	Rzeszów	5. Nazwa zabytku (jak w karcie), adres	6. Zawartość załącznika
2. Gmina	Rzeszów	DOM MIESZKALNY (KAMIENICA), UL. KRECZMERA 6	rzuty budynku, plan sytuacyjny, <i>aktualny rzut portalu</i>
3. Powiat	rzeszowski		
4. Województwo	podkarpackie		



Originalny rzut I piętra, skala 1:400



Współczesny rzut I piętra, skala 1:400

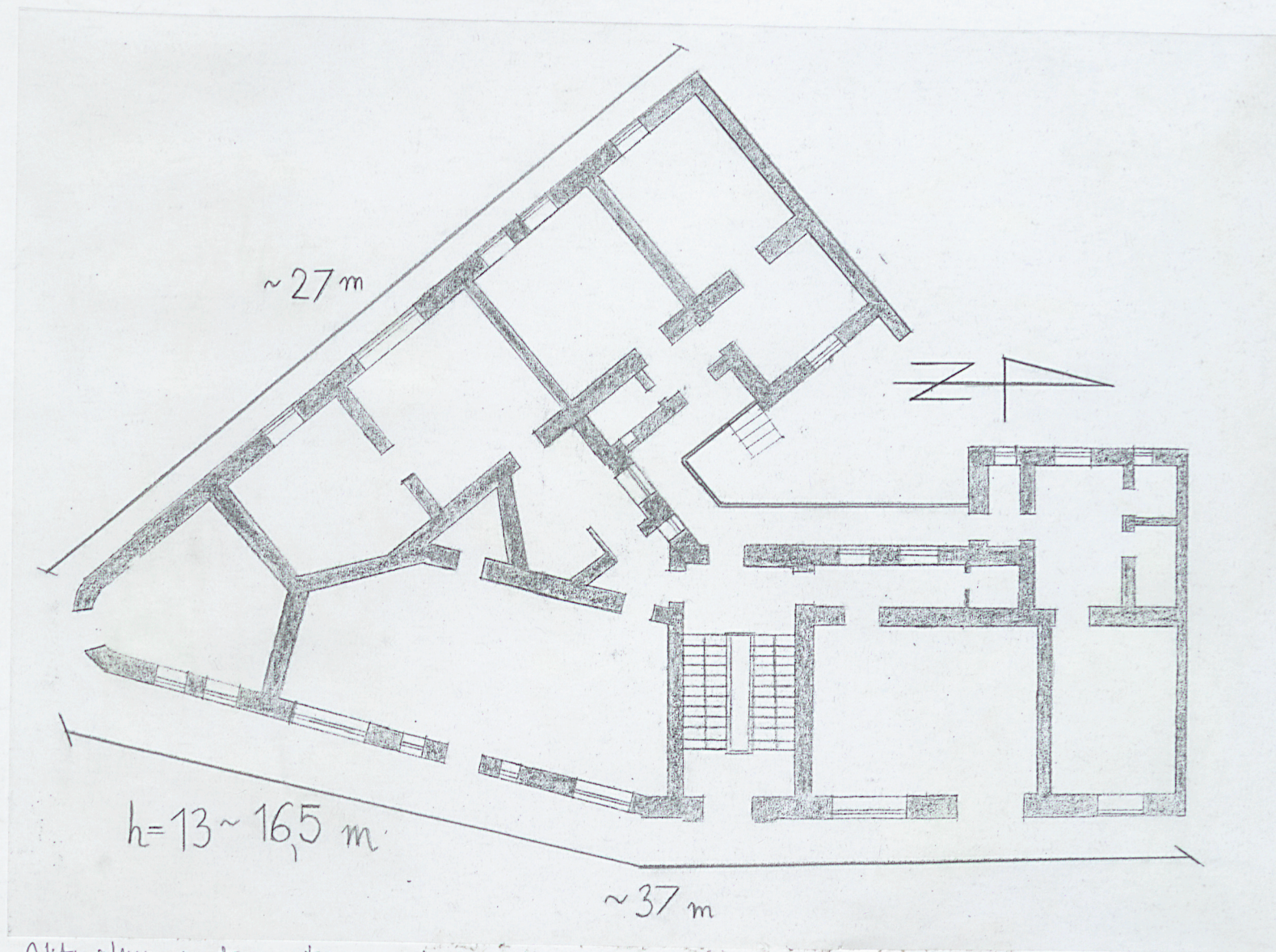


Plan sytuacyjny, skala 1: 1.000

Opracowanie załącznika
(data i podpis)

mgr Karolina Hulek, wrzesień-
październik 2013 r.

Hulek



Aktualny rut parteru, skala 1:200