

A B C D E F G H I J K L M N O P R S T U V W X Y Z

Nr

6h23
PODKARPACKIE

1. Obiekt

DOM MIESZKALNY, RYNEK 3

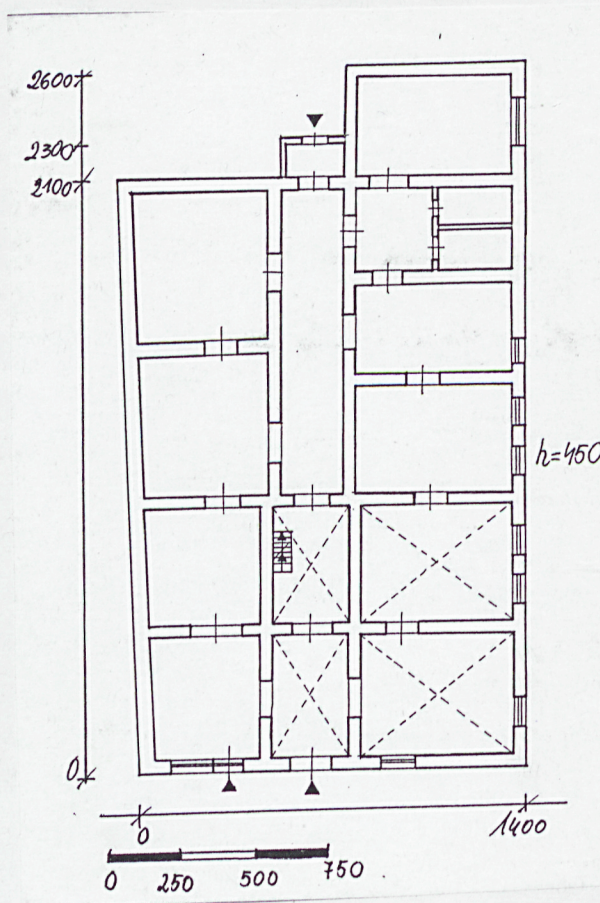
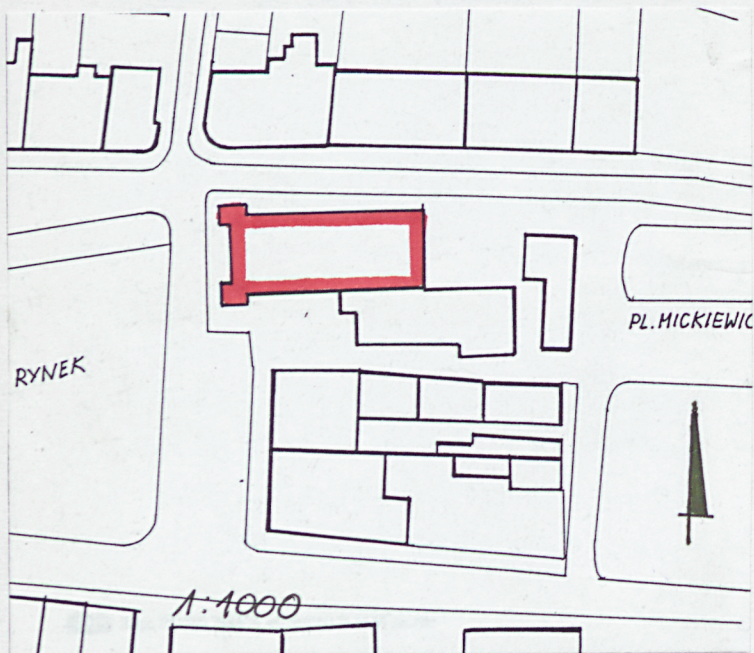
2. Czas powstania

XVIII/IX w.,
XIX w.

3. Miejscowość

PRZEWORSK

11. Zdjęcia rzut przekrój sytuacja orientacja



4. Adres

Rynek 3

Nr hipoteczny KW [redacted]

5. Przynależność administracyjna

województwo przemyskie

gmina Przeworsk
pow. PRZEWORSKI

6. Poprzednie nazwy miejscowości

j.w.

7. Przynależność administracyjna 1. VI. 1975r.

województwo rzeszowskie

powiat Przeworsk

8. Właściciel i jego adres



9. Użytkownik i jego adres

j.w.

10. Rejestr zabytków

Nr A-180 data 6.07.87r.

A-1549

12. Autorzy, historia obiektu, określenie stylu.

Budynek wybudowany został prawdopodobnie z końcem XIX wieku, możliwe że nieco starsze są piwnice. Na początku XIX wieku dom był własnością Tomasza Koncewicza, w drugiej połowie XIX wieku realność przeszła w ręce Jakuba Lingera.

W okresie powojennym należał do [REDAKTOWANE]

[REDAKTOWANE] później [REDAKTOWANE]

Obecnie jest własnością [REDAKTOWANE].

Dom jest typowym przykładem parterowej zabudowy małomiasteczkowej, jest jednym z najstarszych murowanych domów w Przeworsku z zachowanym gabarytem i bryłą. Jego wartość podnoszą sklepienie piwnice i pomieszczenia parteru.

13. Opis (sytuacja, materiał i konstrukcja, rzut, bryła, elewacje, wnętrze wyposażenie instalacje)

Dom usytuowany jest we wschodniej pierzei rynku, jako narożny od strony południowej. Od strony północnej przylega do jednopiętrowej kamienicy Rynek 2, tylna część parceli użytkowana jest jako ogród warzywno-kwiatowy.

Dom murowany z cegły w części frontowej, drewniany w części tylnej, więźba drewniana stolcowa, dach kryty dachówką, sklepienie krzyżowe i kolebkowe na gurtach, stropy drewniane płaskie, podłogi białe, parkiety, posadzki terakotowe, stolarka okienna współczesna, drzwi drewniana i żelazne.

Założony na rzucie w kształcie litery "L", z werandą od strony tylnej, trójosiowy, czterotraktowy.

Parterowy, podpiwniczony, z dachem 4-spadowym.

Elewacja frontowa - zachodnia jest 3-osiowa niesymetryczna, podzielona pilastrami na trzy części, z których południowa jest szersza od pozostałych, gładko tynkowana, zwieńczona profilowanym gzymsem. W osi środkowej jest otwór wejściowy, w osi północnej witryna sklepowa, w południowej okno.

Elewacja boczna - południowa jest 7-osiowa niesymetryczna, gładka, jedynie z gzymsem wieńczącym.

Elewacje tylne - gładkie, bez dekoracji.

Wnętrze - w osi środkowej traktu frontowego jest obszerna sień o dwuprzęsłowym sklepieniu krzyżowym, w dalszych traktach przechodzi w węższy korytarz przez całą długość budynku z wyjściem przez werandę do ogrodu. Z sieni jest zejście do piwnic pod częścią północną. Do piwnic pod częścią południową jest zejście z ulicy w elewacji południowej. Piwnice pod częścią północną sklepienie kolebkowe są dwupoziomowe. Pod frontową częścią sieni występuje piwnica nakryta sklepieniem odcinkowym. W południowo-zachodniej części parteru występują również dwa przęsła sklepienia krzyżowego.

Wyposażenie - drzwi płycinowe pełne, parkiety.

Instalacje - elektryczna, wod.-kan., gazowa.

<p>14. Kubatura</p> <p>1.860 m³</p>	<p>15. Powierzchnia użytkowa</p> <p>372 m²</p>	<p>16. Przeznaczenie pierwotne</p> <p>mieszkalne</p>	<p>17. Użytkowanie obecne</p> <p>mieszkalno-handlowe</p>
<p>18. Praca budowlane i konserwatorskie, ich przebieg i dokumentacja</p> <p>Od 1979 roku sukcesywnie prowadzony jest remont domu, wzmocniono konstrukcję ścian, wymieniono na murowane niektóre ściany drewniane w części tylnej, dobudowano część murowaną, częściowo wymieniono stolarkę okienną.</p>		<p>19. Stan zachowania (fundamenty, ściany zewnętrzne, ściany wewnętrzne, sklepienia, stropy konstrukcje dachowe, pokrycia dachu, wyposażenie i instalacje)</p> <p>Po przeprowadzonym remoncie stan techniczny domu jest ogólnie dobry.</p>	
		<p>20. Najpilniejsze postulaty konserwatorskie</p> <p>Zachować stan istniejący, tj. gabaryt i bryłę, szczególnie kształt dachu i pokrycie dachówką oraz podstawowe rozplanowanie wnętrza.</p>	

21. Akta archiwalne (rodzaj akt. numer i miejsce przechowania)

24. Uwagi różne

25. Opracował

tekstmgr Teresa PIEKARZ, wrzesień 1998 r.
imię, nazwisko, data, podpis

plany, rysunkimgr Teresa PIEKARZ, wrzesień 1998 r.
imię, nazwisko, data, podpis

zdjęcia fotograf.mgr Teresa PIEKARZ, wrzesień 1998 r.
imię, nazwisko, data, podpis

miejsce przechowania negatywówPSOZ w Przemyśle

Karta po wypełnieniu podlega ochronie na podstawie przepisów prawa autorskiego

22. Bibliografia

Studium historyczno-urbanistyczne Przeworska,
Zofia Bieńkowska, Teresa Piekarz, Irena Zając, 1986 r.

26. Adnotacje o inspekcjach, informacje o zmianach (daty, imiona i nazwiska wypełniających)

23. Źródła ikonograficzne i fotografia (rodzaj, miejsca przechowania, sygnatury)

27. Załączniki 1

1. Miejscowość

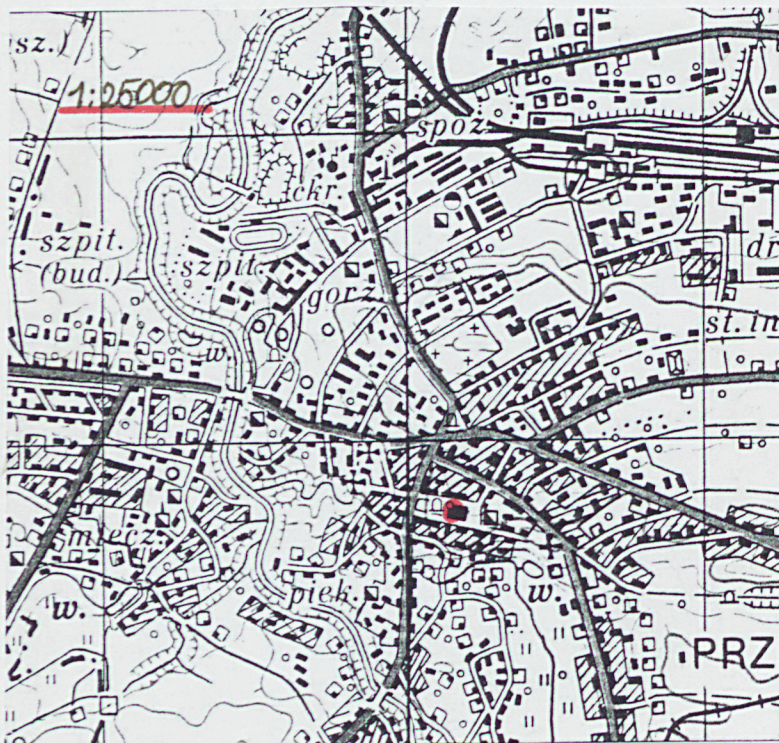
PRZEWORSK

2. Obiekt (nazwa jak w karcie)

Dom mieszkalny, Rynek 3

3. Zawartość wkładki (nazwa obiektu lub materiału uzupełniającego)

orientacja, zdjęcia



1



3.



2

1. Elewacja boczna - południowa
2. Elewacje tylne
3. Zejście do piwnic w elewacji południowej

Wkładkę założył: mgr Teresa PIEKARZ, wrzesień 1998 r.

(imię i nazwisko, data)

Miejsce przechowywania negatywów: PSOZ w Przemyśle