

1. Obiekt

DOM MIESZKALNY – KAMIENICA

przy ul. J. Słowackiego 61

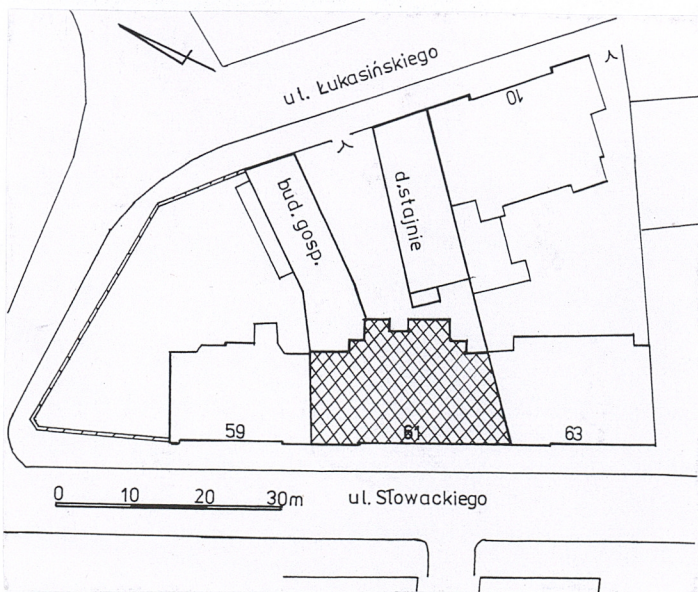
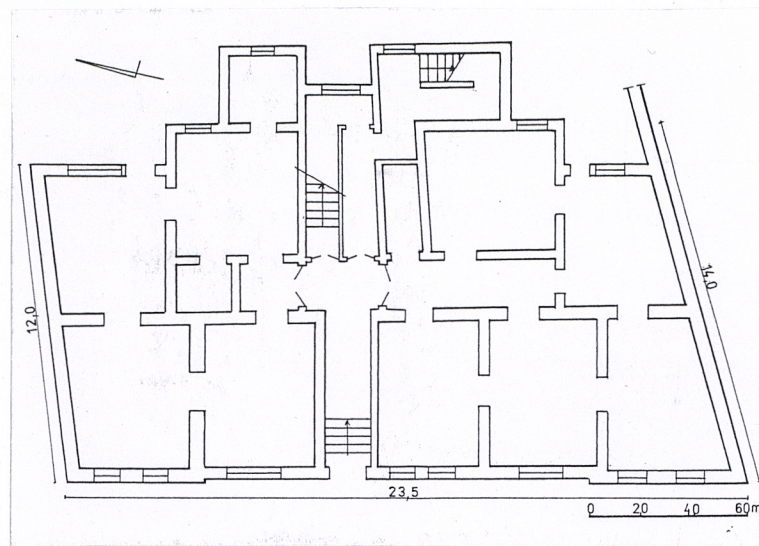
2. Czas powstania

pocz. XX w.

3. Miejscowość

PRZEMYSŁ

11. Zdjęcia, rzut, przekrój, sytuacja, orientacja



4. Adres 37-700 Przemyśl

ul. J. Słowackiego 61

Nr hipoteczny: dz. Nr 1490/1 obr.207

5. Przynależność administracyjna

województwo podkarpackie

gmina Miejska Przemyśl

6. Poprzednie nazwy miejscowości

7. Przynależność administracyjna 1.VI.1975

województwo rzeszowskie

powiat przemyski

8. Właściciel i jego adres:



9. Użytkownik i jego adres

lokatorzy

10. Rejestr zabytków

A-407 z 26.02.2010

12. Autorzy, historia obiektu, określenie stylu.

Kamienica powstała tuż **przed 1910 roku** – w wykazie budynków z tego roku oznaczona jest nr porządkowym 65, liczbą konskrypcyjną 913. Stanowiła wówczas własność Joachima Klagsbalda i Majera Honigwachsa. W okresie międzywojennym byli to znani przedsiębiorcy – w 1925 roku uruchomili przy ul. Zyblikiewicza największy w mieście zakład metalurgiczny „Kahape” Fabryka Maszyn i Odlewnia Żelaza Klagsbald i Honigwachs, produkującą maszyny rolnicze i maszyny do szycia. W 1928 roku Honigwachs wystąpił ze spółki i przejął fabrykę maszyn rolniczych „Wulkan” w Żurawicy zmieniając profil produkcji na maszyny do szycia i rowery (zakład nosił nazwę MHS Przedsiębiorstwo Handlowo – Przemysłowe Majera Honigwachsa i mieścił się w budynkach przylegających do stacji w Żurawicy). Fabryka Konigsbalda stała się największym zakładem przemysłowym w Przemyśle przybierając nazwę „Polna” Fabryka Maszyn i Odlewnia Żelaza Joachim Klagsbald i Synowie. Po zerwaniu spółki, jedynym właścicielem kamienicy przez cały okres wojenny był już tylko Majer Honigwachs i jego rodzina; w jej suterrenach mieściła się szwalnia. W okresie powojennym (k. lat 40.) zbudowano budynek gospodarczy na podwórzu na cele produkcji świec, w suterrenach też prowadzono produkcję. Kamienica zachowała się bez zmian w zakresie bryły oraz wystroju elewacji frontowej. Zachowała też zasadniczy układ wnętrza z dwiema klatkami schodowymi i oddzielonymi od niej korytarzami wewnętrznymi mieszkaniami - pierwotnie po jednym na każdej kondygnacji o amfiladowym układzie pomieszczeń z wyposażeniem wysokiej klasy, m.in. sztukateriami, drewnianymi boazeriami w korytarzach wewnętrznych, drzwiami ozdobionymi rzeźbionymi supraportami. Po wojnie mieszkania podzielono na kilka mniejszych, zasiedlonych przez znacznie większą liczbę rodzin.

13. Opis (sytuacja, materiał konstrukcja, rzut, bryła, elewacje, wnętrze, wyposażenie, instalacje)

Sytuacja: kamienica usytuowana we wschodniej części miasta, na d. Przedmieściu Lwowskim, w zwartej zabudowie wschodniej pierzei ulicy Słowackiego, pomiędzy trójkondygnacyjnymi kamienicami nr 59 i 63. Od wschodu obszerne podwórze położone znacznie niżej niż front, z wjazdem od ul. W. Łukasieńskiego, zabudowane od południa parterowym budynkiem d. stajni, a od północy piętrowym budynkiem gospodarczym.

Materiał, konstrukcja, technika: budynek zbudowany z cegły pełnej, otynkowany; *stropy* płaskie, drewniane, w piwnicach i suterrenach ceglane odcinkowe i odcinkowe na stalowych dźwigarach; *więźba dachowa* drewniana, stolcowa; *dach* mansardowy kryty blachą ocynkowaną, w części miedzianą; *schody* główne dwubiegowe, konstrukcji żelbetowej z lastrykowymi stopniami i kutą, ozdobną balustradą z drewnianym pochwytem, schody boczne – jednobiegowe, kręte, konstrukcji stalowej z ozdobną kutą balustradą; *posadzki* – w sieni i podestach gł. klatki schodowej białe i czarne płytki terakotowe, w korytarzu bocznym ozdobne płytki ceramiczne, w mieszkaniach parkiety taflowe i klepkowe dębowe, poza tym parkiet współczesny; *stolarka* – drzwiowa - drewniana, płycinowa, jedno- i dwuskrzydłowa, zróżnicowana, zachowana z okresu budowy; drzwi główne wejściowe – dwuskrzydłowe z nadświetlem i przeszklonymi skrzydłami z dekoracją snycerską, do klatki sch. dwoje przeszklonych drzwi dwuskrzydłowych, z nadświetlami; do mieszkań parteru - dwuskrzydłowe, przeszklone z nadświetlami o secesyjnym rysunku płycin; w mieszkaniach - dwuskrzydłowe, w profilowanych opaskach i szpaletach z ozdobnymi, rzeźbiarskimi supraportami, ze skrzydłami z malowaną dekoracją o charakterze geometrycznym; okna – PCV, prostokątne i zamknięte półkolisty, 1-,3-,4-,9-kwaterowe, dwupoziomowe, na piętrach z drobniejszymi podziałami górnych kwater, na ostatnim podeście klatki schodowej zachowane drewniane ościeżnicowe o ozdobnym układzie szprosów ze starymi okuciami.

Rzut: na planie trapezu z szerszą częścią frontową i rozbudowanym ryzalitem w części tylnej, z niesymetrycznie założoną sienią, z której schody wyrównawcze prowadzącą do usytuowanego na wyższym poziomie wewnętrznego korytarza z wejściem do obszernej klatki schodowej w trakcie tylnym oraz wejściami do mieszkań. W ryzalicie części tylnej druga klatka schodowa, dostępna przez korytarzyk odchodzący od korytarza środkowego.

Bryła: budynek trójkondygnacyjny z użytkowanym poddaszem oraz dwiema kondygnacjami podpiwniczenia – piwnicami i suterrenami - wskutek spadku terenu widocznymi w elewacji podwórzowej, nakryty dachem mansardowym z facjatami w obu elewacjach.

Elewacje: frontowa – trzykondygnacyjna, 9-osiowa, wsparta na cokole przeprutym okienkami piwnicznymi i oddzielonym prostym gzymsem. Parter obłożony grubą warstwą kładzonego packą tynku i zwieńczony gzymsem stanowi cokoł pod elewacje pięter. Ogólna dyspozycja elewacji trójpasmowa – utworzona poprzez ustawienie osi i zwieńczenia masywnymi facjatami w poddaszu – lekko zryzalitowane 2-osiove części boczne, na I piętrze objęte balkonami, zwieńczone facjatami w formie dwuspadowych szczytów z wykuszami okiennymi; środkowa 5-osiowa ze zgrupowanymi trzema osiami środkowymi połączonymi wspólnym balkonem na II piętrze i szeroką, również trójosiową facjatą w poddaszu z półkolistymi oknami, po jej bokach okna szersze, a w poziomie poddasza mansardowe.

14. Kubatura ok. 7.000 m ³	15. Powierzchnia użytkowa pow. zabud. – ok. 600 m ² pow. użyt. - 1.500 m ²	16. Przeznaczenie pierwotne mieszkalne	17. Użytkowanie obecne mieszkalne
18. Prace budowlane i konserwatorskie, ich przebieg i dokumentacja 2008-2009 – remont kapitalny obejmujący wymianę instalacji, prace naprawcze pokrycia dachowego, wymianę okien z drewnianych na PCV z zachowaniem pierwotnej formy, odnowienie części stolarki drzwiowej wewnętrznej, parkietów, boazerii, dekoracji sztukatorskiej, malowanie wnętrza.		19. Stan zachowania (fundamenty, ściany zewnętrzne, ściany wewnętrzne, sklepienia, stropy konstrukcje dachowe, pokrycie dachu, wyposażenie i instalacje) Stan techniczny ogólnie dobry po kapitalnym remoncie. Niezadawalający stan elewacji, szczególnie tylnej.	
		20. Najpilniejsze postulaty konserwatorskie Wskazany remont elewacji z bezwzględną koniecznością zachowania wystroju elewacji frontowej, a również prace konserwatorskie przy zachowanej zabytkowej stolarce drzwiowej.	

21. Akta archiwalne (rodzaj akt, numer i miejsce przechowania)

24. Uwagi różne:

25. Opracował:

tekst: mgr Zofia Kostka – Bieńkowska, czerwiec 2009 r.

plany, rysunki : Zofia Kostka – Bieńkowska, czerwiec 2009 r.

zdjęcia fotograf.: Zofia Kostka – Bieńkowska, czerwiec 2009 r.

miejsce przechowania negatywów: w posiadaniu autora karty

Karta po wypełnieniu podlega ochronie na podstawie przepisów autorskiego

22. Bibliografia

Przemyśl – Przedmieścia . Studium historyczno – urbanistyczne, Jarosław 1986,
(mps w Archiwum WUOZ w Przemyśle)

26. Adnotacje o inspekcjach, informacje o zmianach (daty, imiona i nazwiska wypełniających)

23. Źródła ikonograficzne i fotografia (rodzaj, miejsca przechowania, sygnatury)

.Załączniki: nr 1-2 - c.d. opisu, zdjęcia

1. Miejscowość: PRZEMYŚL	2. Obiekt: Kamienica przy ul. Słowackiego 61	3. Zawartość wkładki (nazwa obiektu lub materiału uzupełniającego) c.d. opisu, zdjęcia
------------------------------------	--	--

c.d. opisu:

Facjata środkowa zwieńczona szczytem o nieregularnej linii, wspartym po bokach na dwóch pilastrach, z dekoracją sztukatorską pośrodku w formie festonu ujmującego od góry kartusz herbowy. Wszystkie okna pięter ujęte w gładkie opaski, w płycinach pomiędzy nimi (w pionie) dekoracja sztukatorska w formie wazonów z kwiatami. Balkony o masywnych prostych murowanych balustradach z wypełnieniem ozdobnymi segmentami metalowych balustrad; tylna gładko tynkowana, pozbawiona dekoracji architektonicznej za wyjątkiem profilowanego gzymsu podokapowego, mocno zryzalitowana, przepruta prostokątnymi oknami, generalnie 7-osiowa ze zróżnicowaniem na poszczególnych poziomach, z loggiami w skrajnej osi południowej i tarasem z murowaną balustradą nad ryzalitem w drugiej osi od północy.

Wnętrze i wyposażenie: budynek zachował układ wnętrza z okresu budowy z sienią na osi prowadzącą do poprzecznego korytarzyka komunikującego się poprzez podwójne drzwi z obszerną, reprezentacyjną klatką schodową, a poprzez wąski korytarzyk również z bocznymi schodami gospodarczymi. Od frontu zachowały się (obecnie podzielone) reprezentacyjne mieszkania (pierwotnie po jednym na każdej kondygnacji) o bardzo wysokim standardzie wyposażenia - sztukatorskiej dekoracji pokoi, oryginalnej stolarce drzwiowej z ozdobnymi supraportami i malowanymi płycinami drzwiowymi, takimi balustradami w korytarzu, taflowymi parkietami, sporadycznie zachowanymi starymi piecami.

Instalacje: elektryczna, wodno - kanalizacyjna, ogrzewanie piecowe i etażowe.

Zdjęcia: 1-4. Elewacja frontowa; 4-6. Elewacja podwórzowa; 7. Sień - widok na wejście; 8. Sień - widok na drzwi do klatki schodowej; 9-10. Klatka schodowa - drzwi do korytarza i na podwórze; 11. Korytarz do bocznej klatki schodowej; 12. Schody bocznej klatki schodowej; 13. Korytarz w mieszkaniu na II p.; 14-15. Wystrój pomieszczeń mieszkania na II p.; 16. Piec w mieszkaniu na II p.; 17-20. Wystrój mieszkania na I p.; 21. Drzwi główne wejściowe; 22. Drzwi do mieszkania na parterze; 23. Korytarz piwniczny; 24. Więźba dachowa.



2)



3)



4)



5)



6)



7)



8)



9)



10)



11)



12)

1. Miejsowość:

PRZEMYŚL

2. Obiekt:

Kamienica przy ul. Słowackiego 61

3. Zawartość wkładki (nazwa obiektu lub materiału uzupełniającego)

zdjęcia



12)



13)



16)



14)



15)



17)

Wkładkę założył: Zofia Bieńkowska, czerwiec 2009 r.

Miejsce przechowywania negatywów: w posiadaniu autora karty



18)



19)



20)



21)



22)



23)



24)