

1. Obiekt 552/2

OBORA W ZESPOLE FOLWARCZNYM

2. Czas powstania

1904r.

3. Miejscowość

O S T R Ó W.

4. Adres

Ostrów 418

Nr hipoteczny KW XXXXXXXXXX

5. Przynależność administracyjna

województwo podkarpackie

pow. przemyski

gmina Przemyśl

6. Poprzednie nazwy miejscowości

7. Przynależność administracyjna 1. VI. 1975r.

województwo rzeszowskie

powiat Przemyśl

8. Właściciel i jego adres

JHP HOLDING SP. z o.o.
Ostrów 418

9. Użytkownik i jego adres

Nieużytkowana

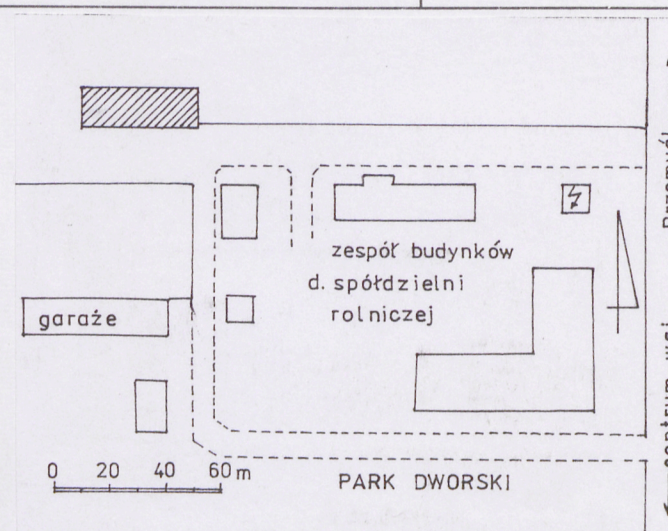
10. Rejestr zabytków

A - 346

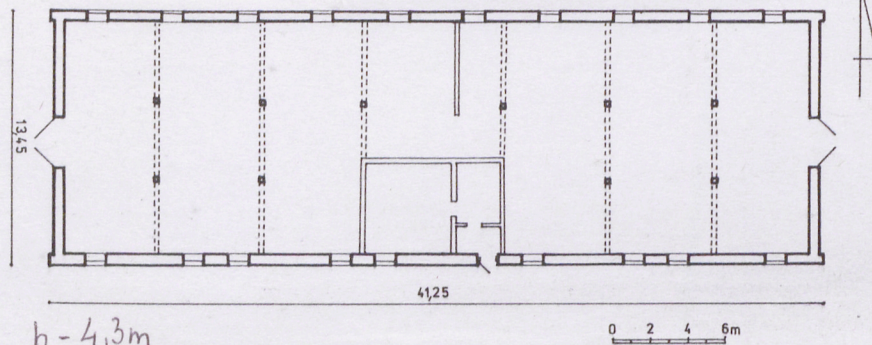
Nr data 13.12.1989



Widok ogólny obory



1:25000



h - 4,3m

Metryka wsi Ostrów sięga czasów średniowiecza. Pierwszym wymienionym jej właścicielem był Dersław. W XVI i XVII wieku Ostrów należał do Ostrowskich herbu Korczak. Z tym rodem wiąże się informacja o istnieniu w Ostrowie obronnego dworu. W wieku XIX wsią władali Jaszewscy. Plan katastralny z 1852 roku rejestruje zespół dworsko parkowy, na północ od którego zlokalizowany był majdan gospodarczy zabudowany czterema dużymi drewnianymi obiektami. Pod koniec XIX w. właścicielką była Maria Mniszek. Być może w tym czasie zaczęto rozbudowywać część gospodarczą. Obora powstała w 1904 r. Z wcześniejszego założenia nie zachowały się do chwili obecnej żadne inne budynki.

Współczesna zabudowa dawnego zaplecza gospodarczego dworu całkowicie zniekształciła cały ten obszar.

Sytuacja - zespół gospodarczy położony jest niemal w samym centrum wsi, przy drodze prowadzącej do drogi Przemyśl - Dynów, bezpośrednio przylegając do zespołu dworsko-parkowego od strony północnej. Obora usytuowana jest w głębi zespołu, około 60 m. na zachód od drogi wiejskiej, na osi wschód-zachód. Ku północy teren podnosi się w kierunku cmentarza, z pozostałych stron teren płaski. Zabudowa dawnego zespołu zabudowy Spółdzielni Rolniczej "Sanpol" graniczy z oborą od wschodu i południa. Teren wokół obory utwardzony, przy ścianie północnej rozpoczęte drobne prace niwelacyjne.

Materiał - Obora zbudowana z cegły maszynowej o wymiarach 7x15x23cm w układzie główkowym, łączonej zaprawą wapienną. Strop żelbetowy wsparty na żelbetowych filarach. Wieżba dachowa drewniana konstrukcji płatwiowo-kleszczowej ze zmieczowanymi stolcami, wzmocnionymi dodatkowo zastrzałami wspartymi na tramach. Dach kryty dachówką ceramiczną zakładkową. Pseudolukarna pokryta papą. Posadzki betonowe. Stolarka drzwiowa drewniana, drzwi /wrota/ klepkowe dwuskrzydłowe w metalowej furtynie. Stolarka okienna drewniana jednoskrzydłowa uchylna o czterech polach.

Rzut - Budynek założony na planie wydłużonego prostokąta, w którego środkowej części przy ścianie południowej wydzielone wtórnie trzy niewielkie prostokątne pomieszczenia dostępne przez drzwi wykute w ścianie południowej.

Bryła - Parterowa, przysadzista, nakryta wysokim dwuspadowym dachem, z którego kalenicy wyodrębnia się pięć drewnianych ażurowych kominów wentylacyjnych. Północną połączyć dachową rozbija niewielka "lukarna" wtórnie wbudowana, nakryta daszkiem pulpiturowym.
c.d. opisu na wkładce

<p>14. Kubatura</p> <p>ok. 3.754 m³</p>	<p>15. Powierzchnia użytkowa</p> <p>ok. 972 m² rzutu - 554,8 m²</p>	<p>16. Przeznaczenie pierwotne</p> <p>Obora</p>	<p>17. Użytkowanie obecne</p> <p>Nieużytkowana</p>
<p>18. Praca budowlane i konserwatorskie, ich przebieg i dokumentacja</p> <p>Po II wojnie światowej, w bliżej nie dającym się określić czasie, nastąpiła całkowita wymiana stropu drewnianego na nowy, żelbetowy, podtrzymywany przez także filary.</p>		<p>19. Stan zachowania (fundamenty, ściany zewnętrzne, ściany wewnętrzne, sklepienia, stropy konstrukcje dachowe, pokrycia dachu, wyposażenie i instalacje)</p> <p>Średni. Ściany zawilgocone, nieszczelne pokrycie dachu, przegnite fragmenty więźby dachowej, spaczona stolarka drzwiowa i okienna, brak stolarki w oknach poddasza.</p> <p>20. Najpilniejsze postulaty konserwatorskie</p> <p>Zagospodarować i w pierwszej kolejności naprawić więźbę i pokrycie dachu.</p>	

21. Akta archiwalne (rodzaj akt. numer i miejsce przechowania)

24. Uwagi różne

25. Opracował

tekst mgr. Krystyna Kieferling, 10.2003r.
imię, nazwisko, data, podpis

plany, rysunki K. Kieferling, 10.2003r.
imię, nazwisko, data, podpis

zdjęcia fotograf. K. Kieferling, 10.2003r.
imię, nazwisko, data, podpis

miejsce przechowania negatywów w zbiorach autora

Karta po wypełnieniu podlega ochronie na podstawie przepisów prawa autorskiego

22. Bibliografia

26. Adnotacje o inspekcjach, informacje o zmianach (daty, imiona i nazwiska wypełniających)

23. Źródła ikonograficzne i fotografia (rodzaj, miejsca przechowania, sygnatury)

27. Załączniki

1. Miejscowość O S T R Ò W	2. Obiekt (nazwa jak w karcie) OBORA	3. Zawartość wkładki (nazwa obiektu lub materiału uzupełniającego) Opis, zdjęcia
-------------------------------	-----------------------------------------	-------------------------------------------------------------------------------------

c.d. opisu z rubryki 13

Elewacje - frontowa /południowa/ parterowa piętnastoosiowa, posadowiona na niewysokim cokole, opracowana symetrycznie, rozcłonkowana półopaskami - nadokiennikami prezentującymi trzy zbliżone kształtem formy, wyznaczającymi rytm okien i drzwi. Układ ten został zaburzony poprzez zamurowanie otworów drzwiowych. Północna parterowa, na niewysokim cokole, dziesięcioosiowa symetryczna. Prostokątne okna objęte od góry i częściowo z boków opaskami o odcinkowym zamknięciu i gładkim licu. Szczytowe - opracowane identycznie. Dwukondygnacyjne, na niskim cokole, trzyosiowe. Naroża i trójkątny szczyt opięte płaską ramą, pogrubioną w miejscach mocowania płatwi dolnych i środkowych. W parterze oś środkową tworzą dwuskrzydłowe prostokątne wrota, boczne wyznaczają prostokątne blendy z nadokiennikami. Druga kondygnacja- na poziomie poddasza, jednoosiowa utworzona przez zdwojone okna o półkolistym wykroju, zpółopaskami o kształcie okien. Posiadają one niewielkie proste parapety.

Wszystkie ściany malowane białą farbą.

Wnętrze - siedmioosiowe, trzytraktowe. Układ taki wyznacza rytm betonowych podciągów biegnących poprzecznie do dłuższej osi budynku i betonowych filarów umieszczonych w dwóch rzędach. Podział na trakty podkreślają dodatkowo dwa równoległe biegnące płytkie ścieki w posadzce. Dostęp na poddasze przez niewielki otwór w stropie, przy pomocy dostawianej drabiny.

Instalacje - niesprawa elektryczna, odgromowa, kanalizacja.

Wkładkę założył: K. Kieferling 10.2003r
(imię i nazwisko, data)

Miejsce przechowywania negatywów: w zbiorach autora



Elewacja południowa - frontowa



Elewacja północna



Szczyt wschodni



Szczyt zachodni

1. Miejscowość OSTRÓW	2. Obiekt (nazwa jak w karcie) OBORA	3. Zawartość wkładki (nazwa obiektu lub materiału uzupełniającego) Zdjęcia
--------------------------	-----------------------------------------	-------------------------------------------------------------------------------



Fragment północnej połaci z "lukarną"-
otworem gospodarczym.



Fragment więźby dachowej

Wkładkę założył: K. Kieferling 10.2003r.
(imię i nazwisko, data)

Miejsce przechowywania negatywów: w zbiorach autora



Widok ściany szczytowej na poddaszu



Widok ogólny wnętrza obory