

1. Obiekt

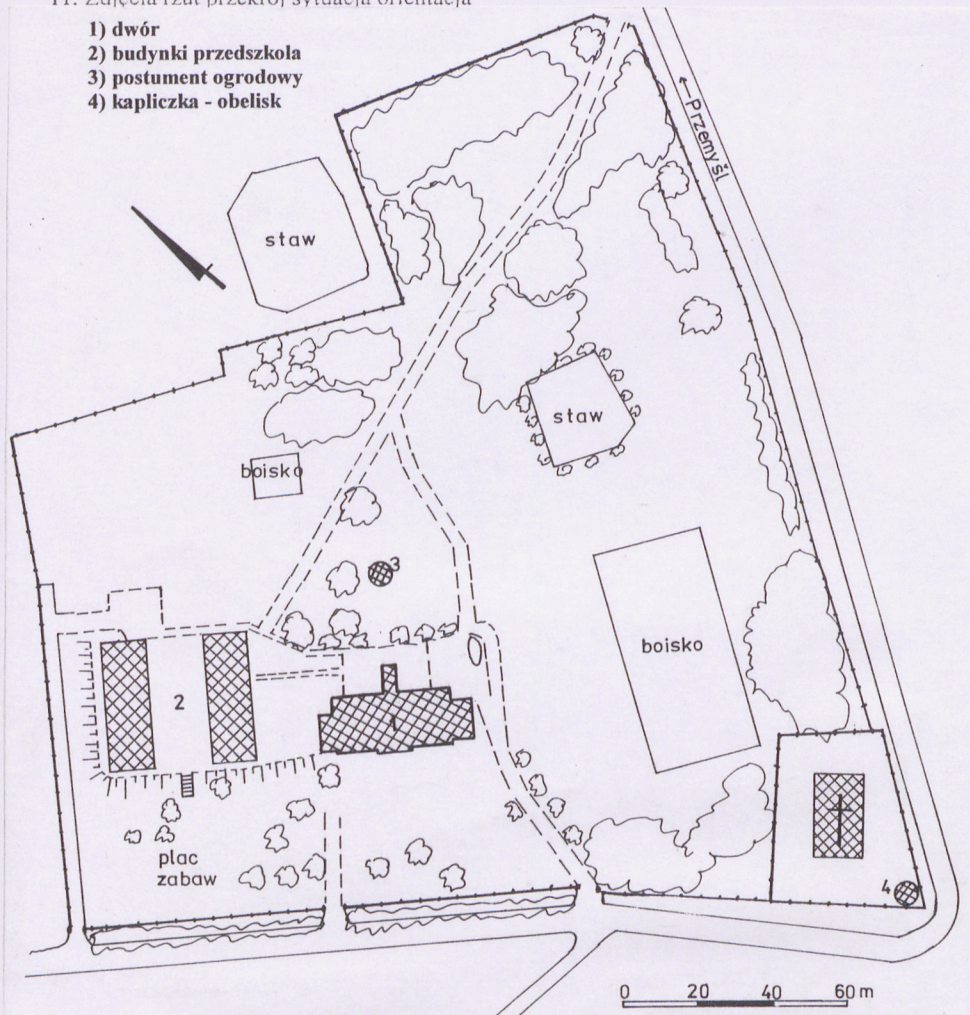
ZESPÓŁ DWORSKO - PARKOWY - DWÓR

2. Czas powstania
**1 poł. XIX w.
przeł. XIX/XX w.**

3. Miejscowość
O S T R Ó W

11. Zdjęcia rzut przekrój sytuacja orientacja

- 1) dwór
- 2) budynki przedszkola
- 3) postument ogrodowy
- 4) kapliczka - obelisk



4. Adres

Ostrów

Nr hipoteczny

5. Przynależność administracyjna

województwo **podkarpackie**

gmina **Przemyśl**

6. Poprzednie nazwy miejscowości

7. Przynależność administracyjna 1. VI. 1975r.

województwo **rzeszowskie**
1975-98 - przemyskie
powiat **przemyski**

8. Właściciel i jego adres

Gmina Przemyśl

9. Użytkownik i jego adres

**Szkoła Podstawowa
w Ostrowie**

10. Rejestr zabytków

Nr **A-35** data **19.01.1986**

Najstarsza informacja o Ostrowie pochodzi z 1424 r., kiedy jako właściciela wsi wymienia się Deresława. Od 1508 r. Ostrów należał do Ostrowskich herbu Korczak. W 1611 r. właścicielem był Mateusz Ostrowski, wsławiony obroną swojej siedziby przed rabusiami na czele z Wojciechem Żebrowskim. Z tego okresu pochodzi wzmianka o istnieniu w Ostrowie dworu obronnego. Następnie właścicielami byli Stanisław Ostrowski i jego żona Zofia Glinczanka. Po zamążpójściu ich córki Zofii za Stefana Bala, chorążego przemyskiego, posiadłość ta trafiła w ręce rodziny Balów, którzy byli właścicielami także pobliskich Rokszyc i Prałkowic. Historia własnościowa wsi w okresie XVII-XVIII w. nie jest ustalona. Na początku XIX w. właścicielami Ostrowa byli Jaszewscy – w 1831 r. – Teresa Jaszewska, w 1849 r. – Tytus Jaszewski. Wkrótce, w 1868 r., jako właścicielkę wymienia się Marię Mniszek, a w 1909 r. – Maurycego Lazarusa. W okresie międzywojennym, do 1944 r., obszar dworski należał do Świeżawskich. Po wojnie upaństwowiony, został przeznaczony na szkołę podstawową.

Z posiadanych informacji wynika, że w Ostrowie istniała obronna siedziba szlachecka już na przełomie XVI/XVII w. Czy było to na miejscu obecnego dworu nie wiadomo – teren ten nie posiada raczej walorów obronnych. Omawiany zespół dworsko – parkowy istniał co najmniej od początku XIX w. Rejestruje go pochodzący z 1852 r. plan katastralny. Widnieje na nim założenie w granicach generalnie pokrywających się z obecnie zachowanymi. Jego centrum stanowił murowany dwór posadowiony w miejscu obecnego. Teren urządzonej zieleni parkowej znajdował się w części południowej założenia (częściowo zajętej w chwili obecnej pod teren kościelny). Na obszarze obecnego parku znajdowały się jeszcze trzy drewniane budynki – zapewne oficyny.

Sytuacja: zespół dworsko – parkowy usytuowany jest w południowo – zachodniej części wsi, po zachodniej stronie drogi łączącej wieś z szosą Przemyśl – Dynów. Od strony południowo – zachodniej droga prowadząca do żwirowni. Od zachodu zabudowa wiejska, od północy oddzielony ogrodzeniem teren dawnego folwarku (ob. magazyny). Teren ogrodzony metalową siatką z czterema wjazdami (trzy od drogi do żwirowni, jedno od d. folwarku), naroże południowo – wschodnie wydzielone jako teren kościelny, z murowanym, nowym kościołem. Przy nim usytuowany jest murowana, XVIII-wieczna kapliczka – obelisk (4). Budynek dworu (1) usytuowany wolno stojąco w południowej części założenia, elewacją frontową zwrócony jest w kierunku północno – wschodnim, w stronę parku. Na osi głównego wejścia zachowany kamienny postument (3). Teren posadowienia dworu o nieznacznym spadku w kierunku wschodnim. Od zachodu zespół parterowych budynków użytkowanych przez Przedszkole Samorządowe (2). Od wschodu teren wytyczony pod boisko szkolne.

Materiał, konstrukcja, technika: budynek zbudowany z cegły, otynkowany; stropy płaskie drewniane z podsufitką i żelbetowe, w piwnicach częściowo zachowane sklepienia odcinkowe; więźba dachowa drewniana, dach kryty blachą ocynkowaną; posadzki – w hallu lastrykowe, w piwnicach betonowe, w pomieszczeniach – współczesny parkiet „jodełka”, w jednym pomieszczeniu zachowany fragmentarycznie stary parkiet taflowy; schody – trzybiegowe, konstrukcji żelbetowej, stopnie lastrykowe, balustrada żelazna; okna – drewniane, skrzynkowe, prostokątne i zamknięte łukiem odcinkowym o podziałach sześć- cztero- i dwukwaterowych (wszystkie z pocz. lat 70-tych XX w.); drzwi – we wnętrzach drewniane, jednoskrzydłowe, typowe, wejściowe – dwuskrzydłowe, przeszklone, z odcinkowo zamkniętym nadświetlem, osadzone w drewnianej ościeżnicy ozdobionej dekoracją rzeźbiarską.

Rzut: budynek zbudowany na planie wydłużonego prostokąta z lekkimi ryzalitami na osiach dłuższych elewacji, z ryzalitami bocznymi. Wnętrze rozwiązane korytarzowo, z obszernym holem, w którym umieszczone są schody prowadzące na poddasze.

Bryła: parterowa z dwukondygnacyjną częścią środkową, podpiwniczona., z dwiema niższymi dobudówkami przy elewacjach bocznych i ryzalitem – gankiem osłaniającym wejście do budynku. Korpus główny nakryty dachem dwuspadowym, część dwukondygnacyjna również dachem dwupołaciowym o kalenicy prostopadłej do osi głównej. Dobudówki boczne nakryte niższymi dachami pulpitowymi, ganek zadaszony daszkiem dwuspadowym.

<p>14. Kubatura</p> <p>Dwór -4858 m.³</p>	<p>15. Powierzchnia użytkowa</p> <p>teren zespołu – ok. 5 ha Dwór - ok. 940 m.²</p>	<p>16. Przeznaczenie pierwotne</p> <p>mieszkalne</p>	<p>17. Użytkowanie obecne</p> <p>szkoła</p>
<p>18. Praca budowlane i konserwatorskie, ich przebieg i dokumentacja</p> <p>1970 – 1972 - remont kapitalny z adaptacją budynku dworu na potrzeby szkoły, wykonany na podstawie projektu opracowanego przez proj. Juliana Dudę w 1969 r. (egz. W SOZ Przemyśl). Wykonano: zmiana rozplanowania wnętrza poprzez likwidację komunikacji amfiladowej i wprowadzenie korytarza, zmiana części stropów poprzez wprowadzenie w miejsce starych drewnianych stropów Kleina i żelbetowych (w holu, w przybudówce wschodniej, w piwnicach nad biblioteką), likwidacja drewnianych, krętych schodów na żelbetowe, wymiana więźby dachowej i zmiana pokrycia dachu z dachówki na blachę (w korpusie głównym, część wyższa była kryta dachówką), całkowita wymiana drzwi, okien, częściowa wymiana posadzek, wprowadzenie instalacji elektrycznej, wod.-kan., c.o.(usytuowanie kotłowni w piwnicach), odgromowej i telefonicznej. Remont elewacji z zachowaniem istniejącej dekoracji. Lata 80-te – odgrzybienie ścian, wykonanie izolacji przeciwwilgociowej, wymiana części starych parkietów, tynkowanie, malowanie</p> <p>Początek lat 80-tych – budowa nowego kościoła murowanego na miejscu starego, drewnianego z okresu międzywojennego zajmującego część terenu d. parku (zapewne odstąpionego na ten cel przez właścicieli).</p>		<p>19. Stan zachowania (fundamenty, ściany zewnętrzne, ściany wewnętrzne, sklepienia, stropy konstrukcje dachowe, pokrycia dachu, wyposażenie i instalacje)</p> <p>Widoczne mocne zawilgocenie ścian, odpadające tynki, zużyte elementy wyposażenia.</p> <p>20. Najpilniejsze postulaty konserwatorskie</p> <p>Wskazane wykonanie dokumentacji naukowo-historycznej całego zespołu.</p> <p>Należy wykonać odwilgocenie budynku, remont elewacji z zachowaniem istniejącego wystroju.</p>	

21. Akta archiwalne (rodzaj akt numer i miejsce przechowania)

Plan katastralny z 1852 r., Archiwum Państwowe w Przemyśle.

24. Uwagi różne

nr działek: 137/2, 138, 141/1, 140/1, 140/3, 141/4, 140/2

25. Opracował

tekst mgr Irena Zając, listopad 2000 r.
imię, nazwisko, data, podpis

plany, rysunki Irena Zając, listopad 2000 r.
imię, nazwisko, data, podpis

zdjęcia fotograf. Irena Zając, IX-X 2000 r.
imię, nazwisko, data, podpis

miejsce przechowania negatywów w posiad. autora

Karta po wypełnieniu podlega ochronie na podstawie przepisów prawa autorskiego

22. Bibliografia

Jerzy Piórecki, Zabytkowe ogrody i parki województwa przemyskiego, Rzeszów 1989.

M.Gosztyła, M.Proksa, Dwory Województwa Przemyskiego, Rzeszów 1996

26. Adnotacje o inspekcjach, informacje o zmianach (daty, imiona i nazwiska wypełniających)

23. Źródła ikonograficzne i fotografia (rodzaj, miejsca przechowania, sygnatury)

27. Załączniki

nr 1 - c.d. opisu, historii, plany
nr 2-3 zdjęcia

1. Miejscowość OSTRÓW	2. Obiekt (nazwa jak w karcie) Zespół dworsko-park.- dwór	3. Zawartość wkładki (nazwa obiektu lub materiału uzupełniającego) c.d.opisu, historii, plany
--------------------------	--	--

c.d.opisu:

Elewacje: frontowa – parterowa, dziewięcioosiowa, trzyosiowa część środkowa dwukondygnacyjna, dobudówki boczne – wschodnia dwuosiowa, zachodnia jednoosiowa. Wsparta na cokole oddzielonym od parteru płaskim gzymsem. Takież gzyms oddziela również ściankę kolankową. Część środkowa dwukondygnacyjna, lekko zryzalitowana, obramiona lizenami, zwieńczona szczytem podkreślonym po bokach dwiema sterczynami, posiada trzy zgrupowane razem osie. Oś środkowa zaakcentowana gankiem wspartym na czterech murowanych słupach niosących dwuspadowy daszek osłaniający drzwi główne wejściowe dostępne po kilku stopniach schodów. Okna części bocznych prostokątne, środkowej – zamknięte łukiem odcinkowym. Dobudówki boczne o narożach zaakcentowanych pilastrami, zwieńczone zdwojonymi gzymsami; tylna – parterowa z widoczną kondygnacją przyziemia oddzieloną płaskim gzymsem, trzynastoosiowa + dwie osie przybudówek bocznych, z dwukondygnacyjną, trójosiową częścią szczytową podkreśloną przez narożne lizeny. Okna prostokątne za wyjątkiem piętra części środkowej, gdzie występują okna zwieńczone odcinkowo; elewacje boczne – szczytowe, osłonięte częściowo przez przybudówki.

Wnętrze i wyposażenie: w trakcie remontu na pocz. lat 70-tych wnętrze uległo daleko idącym zmianom – obecnie zachowany układ korytarzowy jest jego konsekwencją. Pierwotnie pomieszczenia skomunikowane były amfiladowo, a centrum układu stanowił obszerny hol, prawdopodobnie z umieszczonymi w nim drewnianymi schodami na poddasze. Z pierwotnego wyposażenia zachowało się bardzo niewiele – jedynie fragment taflowego parkietu w pomieszczeniu wschodnim oraz ościeżnica drzwi wejściowych z dekoracją rzeźbiarską.

Instalacje: elektryczna, wodno-kanalizacyjna, telefoniczna.

PARK

O charakterze krajobrazowym, założony w drugiej połowy XIX w., prawdopodobnie na zrębie założenia starszego, XVIII-wiecznego. Zachował się w dawnych granicach, niemniej jego układ został mocno zmniejszony rządowymi nasadzeniami z lat 60- i 70-tych XX w. Główne elementy kompozycji roślinnych znajdują się na obrzeżach parku oraz na osi głównej dworu – tam zachowane ślady dawnego podjazdu, na jego obrzeżu min. sosna wejmutka, iglicznia trójcierniowa, modrzew, żywotniki zachodnie. Pośrodku d. podjazdu zachowany kamienny postument. Na tarasie dolnym, przed elewacją południową kilka modrzewi. Obrzeża parku oraz dwa zachowane stawy otoczone XIX-wiecznym drzewostanem liściastym –głównie lipy, jesiony, topole białe. Granica południowo-zachodnia założenia zamknięta drzewami nasadzonymi na pocz. XX w. (gł. szpaler żywotnikowy).

Naroże południowe wydzielone pod nowy kościół zbudowany w latach 80-tych na miejscu starszego. Samo naroże założenia zaznaczone starą, XVIII-wieczną kapliczką – obeliskiem. Zbudowana z cegły, otynkowana (większość tynków odpadła), trójkondygnacyjna, zwieńczona kulą z metalowym krzyżem. Naroża opięte pilastrami, poszczególne kondygnacje oddzielone gzymsami, w ścianach wszystkich kondygnacji płytkie wnęki, we frontowej wykonana w tynku płaskorzeźba Chrystusa Ukrzyżowanego.

Wkładkę założył: ...Irena...Zajac, ...listopad...2000...r.
(imię i nazwisko, data)

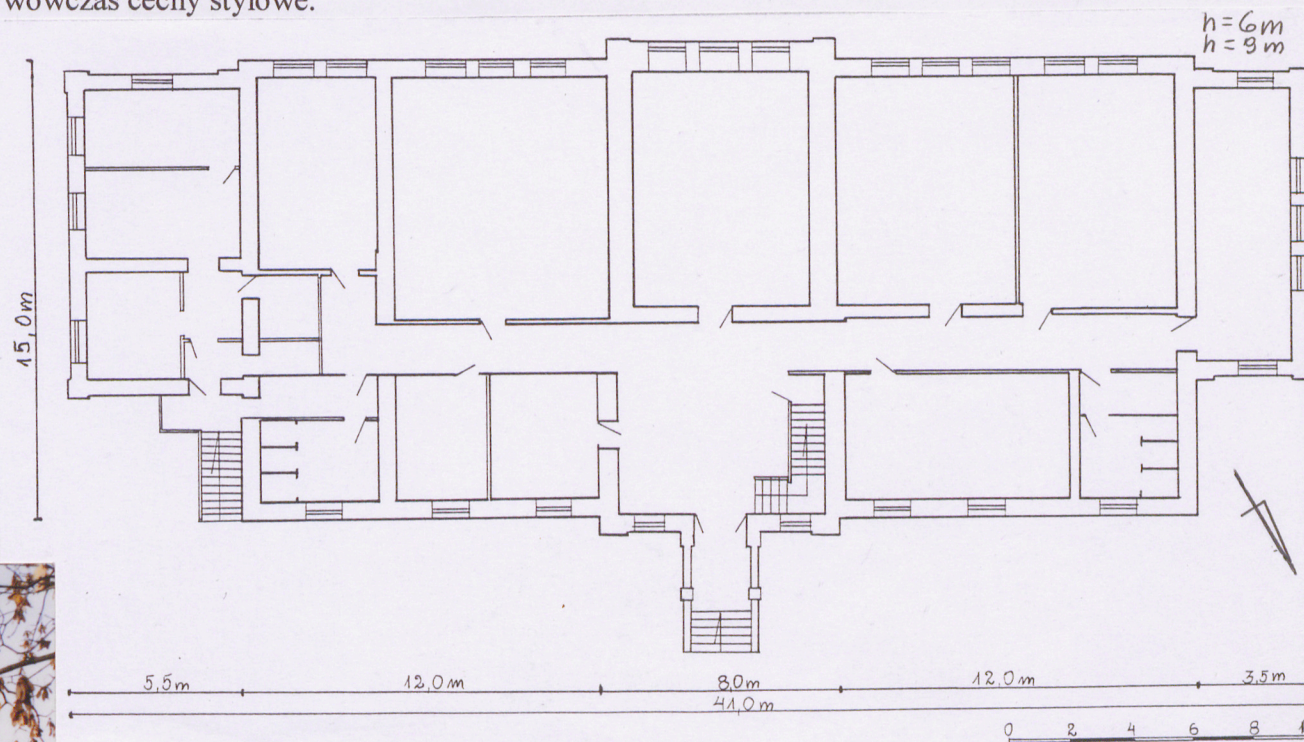
Miejsce przechowywania negatywów: ...w...posiad...autora.....

c.d. historii:

Powyżej rozciągał się majdan gospodarczy z czterema obszernymi, drewnianymi budynkami. Na planie zaznaczona jest murowana kapliczka - obelisk. Uwidoczniony na planie budynek dworu założony jest na planie prostokąta z ryzalitem na osi elewacji południowej. Wydaje się prawdopodobne, że obecny dwór posiada w swojej strukturze elementy dworu starego – przede wszystkim fundamenty i ściany obwodowe, natomiast zachowany obecnie kształt architektoniczny uzyskał w trakcie gruntownej przebudowy którą przeszedł zapewne na przełomie XIX/XX w., łącznie z piwnicami, których odcinkowe sklepienia wskazują na ten okres. Wówczas poszerzono go o przybudówki boczne, a część środkową wyniesiono o jedną kondygnację. Duże zmiany zaszły w okresie adaptacji obiektu na szkołę – w dużym stopniu zatracił wówczas cechy stylowe.

Zdjęcia:

- 1) Elewacja frontowa -ogrodowa
- 2) Elewacja południowa
- 3) Elewacja wschodnia
- 4) Elewacja zachodnia
- 5) Ganek w elewacji frontowej
- 6) Ryzalit środkowy w elewacji południowej
- 7) Dobudówka przy elewacji zachodniej
- 8) Piwnice – widok na korytarz od strony wschodniej
- 9) Drzwi główne wejściowe
- 10) Postument ogrodowy
- 11) Kapliczka - obelisk



1. Miejscowość

OSTROW

2. Obiekt (nazwa jak w karcie)

Zespół dworsko-park.- dwór

3. Zawartość wkładki (nazwa obiektu lub materiału uzupełniającego)

plany, zdjęcia



Wkładkę założył: Irena Zajac, listopad 2000 r. *Irena Zajac*
(imię i nazwisko, data)

Miejsce przechowywania negatywów: w posiadaniu autora



4)



5)



6)

1. Miejscowość

OSTRÓW

2. Obiekt (nazwa jak w karcie)

Zespół dworsko-park. - dwór

3. Zawartość wkładki (nazwa obiektu lub materiału uzupełniającego)

zdjęcia



7/



8/



9/

Wkładkę założył: Irena Zajac, listopad 2000 r.

(imię i nazwisko, data)

Miejsce przechowywania negatywów: w posiad. autora

