

1. Obiekt

WIKARÓWKA
przy katedrze ob. łać.

2. Czas powstania

XVIII w.

Nr

6142
PODKARPACKIE

3. Miejscowość

P R Z E M Y Ś Ł

4. Adres

ul. Zamkowa 3
37-700 Przemyśl

Nr hipoteczny

5. Przynależność administracyjna

województwo przemyskie

gmina loco

6. Poprzednie nazwy miejscowości

7. Przynależność administracyjna 1. VI. 1975r.

województwo rzeszowskie

powiat przemyski

8. Właściciel i jego adres

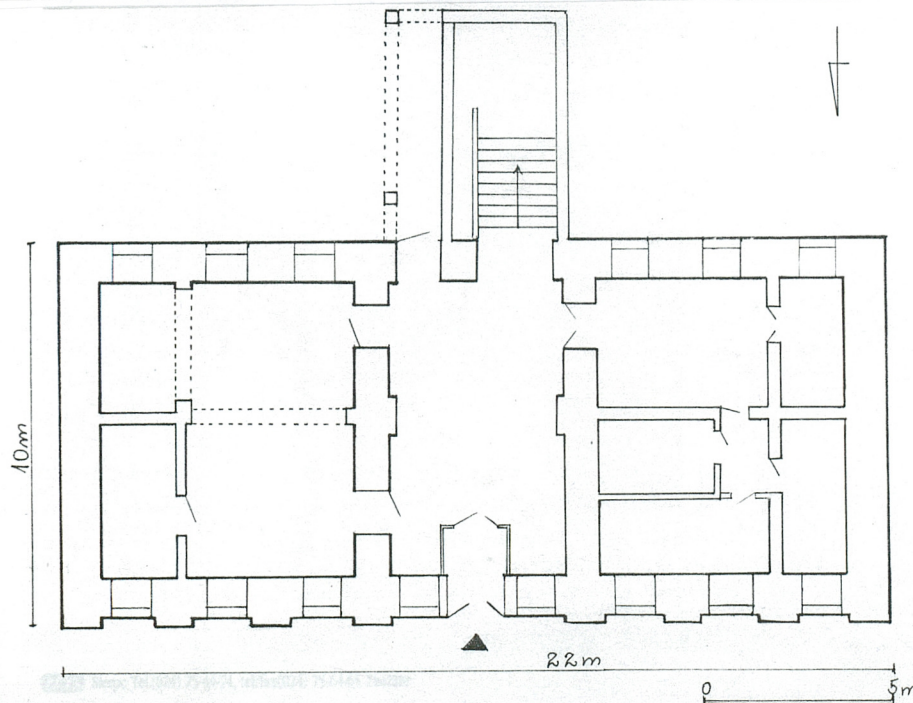
Urząd Parafialny Katedral-
ny obrz. łać., ul. Katedral-
na 9 w Przemyślu

9. Użytkownik i jego adres

Studium Organistowskie
w Przemyślu

10. Rejestr zabytków

Nr A-444 data 6.VI.1983r.



12. Autorzy, historia obiektu, określenie stylu.

Budynek zwany wikarówką a więc użytkowany przez kolegium księży wikariuszy katedralnych datowany jest na XVIII w. Na pewno istniał już w 1780 r. Przeprowadzona wówczas przez bpa Kierskiego wizytacja określiła go jako dom murowany "pomieszkania górne i dolne mający, dachem gontowym starym nie zbyt złym pokryty". Wraz z usytuowanym nieopodal tzw. dworkiem Orzechowskiego oraz łączącym je murem stanowił południowe zamknięcie placu katedralnego (niegdyś cmentarnego). Ok. 1731 r. bp Fredro przy okazji generalnej przebudowy katedry odnowił również mur oraz dworek Orzechowskiego nadając im formy późnobarokowe. Być może na ten okres można datować powstanie wikarówki na co wskazują także późnobarokowe cechy jego wystroju. Na planie z 1834 r. (tzw. plan Oliwy) jest on zarejestrowany jako prostokąt o proporcjach pokrywających się z obecnie zachowanymi ale bez ryzalitu tylnego. W tyle znajdowała się obszerna działka. Na planie katastralnym z 1852 r. budynek posiada już ryzalit, od wschodu przylega do niego drewniana przybudówka a część parceli zajęta jest już przez gmach seminarium duchownego. Nie znana jest historia budowlana obiektu. Generalnie zachował się on w pierwotnej bryle i wystroju zewnętrznym. Czytelny jest też układ wnętrza z hallem na osi (być może pierwotnie schody na piętro były umieszczone w jego tylnej części do czasu dobudowy ok. połowy XIX w. ryzalitu). Pokryty był gontem, zmiana pokrycia dachu nastąpiła zapewne na pocz. XX w. Wówczas musiał mieć miejsce większy remont, z którego zachowały się taflowe parkiety i stolarka drzwiowa i okienna. Cały czas pełnił funkcję pierwotną. Obecnie użytkowany jest przez Studium Organistowskie utworzone w Przemyśle w 1988 r.

13. Opis (sytuacja, materiał i konstrukcja, rzut, bryła, elewacje, wnętrze wyposażenie instalacje)

Sytuacja: budynek usytuowany przy katedrze, oddzielony od niej ul. Zamkową. Elewacją frontową zwrócony na północ, w stronę katedry. Od południa połączony łącznikiem z budynkiem plebanii katedralnej, od zachodu sąsiaduje z gmachem Seminarium Duchownego oddzielonego murem ogrodzeniowym i podwórzem. Od wschodu podwórko ograniczone od pld. metalową siatką, od wsch. budynkiem tzw. dworku Orzechowskiego a od ul. Zamkowej murem ogrodzeniowym dawnego placu katedralnego (cmentarnego) łączącym elewacje budynku omawianego z dworkiem Orzechowskiego. Teren opada w kierunku wschodnim.

Materiał, konstrukcja, technika: zbudowany z cegły z fragmentami kamiennymi w fundamentach, na zaprawach wapiennych i cem.-wap., otynkowany; stropy płaskie, drewniane; więźba dachowa drewniana, stolcowa; dach kryty blachą ocynkowaną; posadzki - beton, płytki lastrykowe, współczesne płytki ceramiczne, parkiety taflowe, wilo-barwne; schody - żelbetowe, stopnie lastrykowe, 3-biegowe; drzwi - drewniane, płycinowe, 1- i 2-skrzydłowe, we wnętrzach w profilowanych opaskach; okna - ościeżnicowe, 2-skrzydłowe, 4-kwaterowe (rekonstruowane), trzy okna w elewacji tylnej - skrzynkowe. Rzut: na planie prostokąta z ryzalitem na osi elewacji tylnej, dwutraktowy i trzyosiowy, symetryczny, piętro powtarza plan parteru.

Bryła: budynek dwukondygnacyjny, niepodpiwniczony (pod hallem wtórnie wybrana mała komora piwniczna), nakryty dachem 4-połaciowym od pld. piętrowy ryzalit nakryty dachem 3-połaciowym (współcześnie przedłużony górnym łącznikiem do budynku plebanii).

Elewacje: frontowa - dwukondygnacyjna, 9-osiowa, symetryczna. Trzy osie środkowe zgrupowane razem, z centralnie umieszczonym wejściem, nad którym balkon wsparty na drewnianych konsolach. Pozostałe osie oraz naroża budynku podkreślone szerokimi, płyskimi pilastrami przechodzącymi przez całą wysokość budynku, z głowicami wtopionymi w wydatny, profilowany gzyms wieńczący. Okna prostokątne w skromnych, profilowanych opaskach; tylna - dwukondygnacyjna, 6-osiowa + ryzalit środkowy, pozbawiona dekoracji architektonicznej za wyjątkiem gzymsu wieńczącego; boczne - bez dekoracji i osi okiennych, zwieńczone gzymsem.

Wnętrze i wyposażenie: budynek zachował czytelny, pierwotny układ - dwutraktowy i trójpasmowy z hallem na osi. Podziały części bocznych są prawdopodobnie wtórne, nie związane konstrukcyjnie z budynkiem. Ryzalit tylny istniał już w połowie XIX w. i zapewne służył jako ustępy. Układ piętra powtarza plan parteru. W budynku brak starszego wyposażenia za wyjątkiem pochodzących z pocz. XX w. płycinowych drzwi i taflowych parkietów.

Instalacje: wod.-kan., elektryczna, telefoniczna, gazowa, ogrzewanie centralne.

14. Kubatura	15. Powierzchnia użytkowa	16. Przeznaczenie pierwotne	17. Użytkowanie obecne
ok. 900 m ³	ok. 300 m ²	siedziba kolegium Księży Wikariuszy Katedralnych	sale ćwiczeń i wykładów studium organistowskiego
18. Praca budowlane i konserwatorskie, ich przebieg i dokumentacja		19. Stan zachowania (fundamenty, ściany zewnętrzne, ściany wewnętrzne, sklepienia, stropy konstrukcje dachowe, pokrycia dachu, wyposażenie i instalacje)	
		Dobry, jedynie zawilgocone fundamenty elewacji frontowej	
		20. Najpilniejsze postulaty konserwatorskie	
		- wykonanie izolacji przeciwwilgociowej ściany frontowej.	

21. Akta archiwalne (rodzaj akt. numer i miejsce przechowania)

Archiwum Diecezjalne w Przemyślu, ks.nr 190 -
wizytacja bpa Kierskiego z 1780 r., s. 301-305.

22. Bibliografia

Studium Historyczno-Urbanistyczne m.Przemyśla,
PKZ Rzeszów 1979 (mps w PSOZ Przemyśl).

23. Źródła ikonograficzne i fotografia (rodzaj, miejsca przechowania, sygnatury)

24. Uwagi różne

25. Opracował

tekst mgr Irena Zając, X 1997 r.

imię, nazwisko, data, podpis

plany, rysunki Irena Zając, X 1997 r.

imię, nazwisko, data, podpis

zdjęcia fotograf. Irena Zając, X 1997 r.

imię, nazwisko, data, podpis

miejsce przechowania negatywów PSOZ Przemyśl

Karta po wypełnieniu podlega ochronie na podstawie przepisów prawa autorskiego

26. Adnotacje o inspekcjach, informacje o zmianach (daty, imiona i nazwiska wypełniających)

27. Załączniki

nr 1 - zdjęcia

1. Miejscowość

P R Z E M Y Ś L

2. Obiekt (nazwa jak w karcie)

WIKARÓWKA
przy katedrze ob.żać.

3. Zawartość wkładki (nazwa obiektu lub materiału uzupełniającego)

zdjęcia



1)



2)

1) Elewacja frontowa.

2) Widok na elewację tylną z ryzalitem-łącznikiem.

Wkładkę założył: Irena Zajac, X 1997 r.

(imię nazwisko, data)

*Irena*Miejsce przechowywania negatywów: PSOZ Przemyśl

SIP Przem 1512 u 96 500

Wzór ODZ 1978 r.