

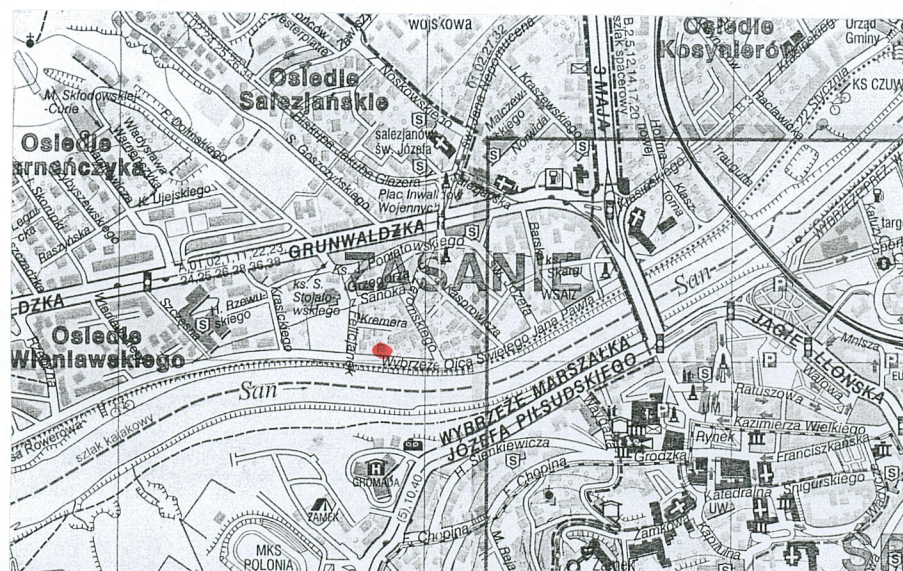
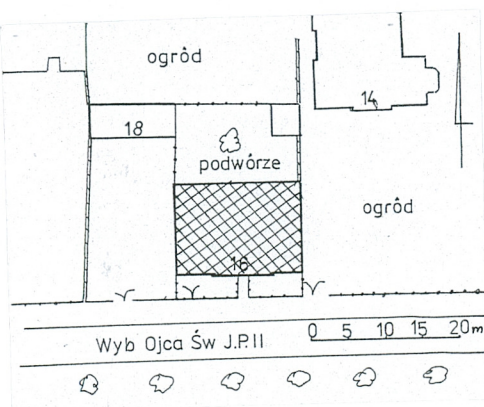
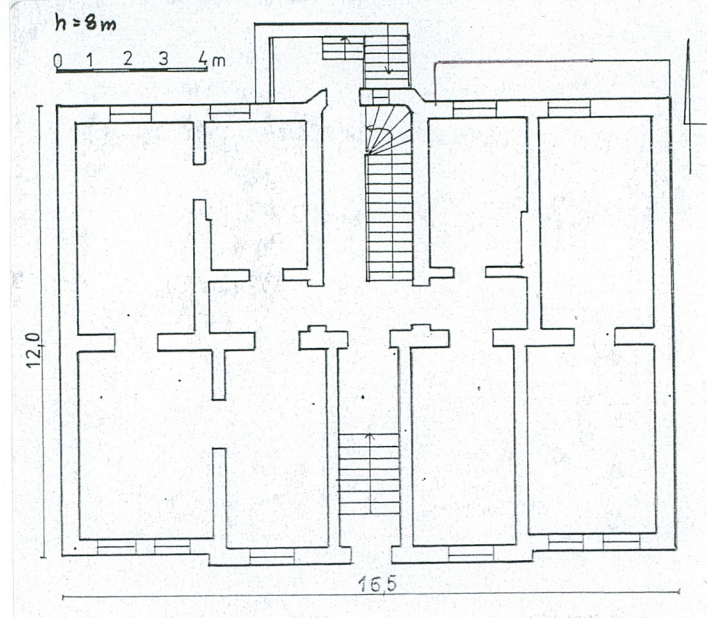
1. Obiekt

DOM MIESZKALNY – KAMIENICA
przy Wybrzeżu Ojca Św. Jana Pawła II 16

2. Czas powstania
1910 rok

3. Miejscowość
PRZEMYŚL

11. Zdjęcia, rzut, przekrój, sytuacja, orientacja



4. Adres **37-700 Przemyśl**
Wyb. Ojca Św. Jana Pawła II
Nr hipoteczny: [REDACTED]
(dz.93, obr. 58)

5. Przynależność administracyjna
województwo **podkarpackie**
gmina **Miejska Przemyśl**

6. Poprzednie nazwy miejscowości

7. Przynależność administracyjna 1.VI.1975
województwo **rzeszowskie**
powiat **przemyski**

8. Właściciel i jego adres:
[REDACTED]
administracja: **Zrzeszenie Właścicieli i Zarządców Domów w Przemyślu**

9. Użytkownik i jego adres
lokatorzy

10. Rejestr zabytków

12. Autorzy, historia obiektu, określenie stylu.

Kamienica została wybudowana w **1910 roku** – informuje o tym data umieszczona nad drzwiami wejściowymi. W 1926 roku została zakupiona przez Stanisławę Przeworską i w rękach jej rodziny pozostaje do dnia dzisiejszego – należała do jej córki Józefy z Przeworskich Jakubeckiej, a obecnie jej dzieci. W latach 30. powstał plan jej nadbudowy i przebudowy elewacji w duchu architektury modernistycznej, autorstwa architekta Jana Juza. Plan ten nie został zrealizowany, a budynek pozostał w niezmienionej formie do dnia dzisiejszego nosząc cechy secesyjne. Kamienica oznaczona była pierwotnie nr porządkowym 32, budynek – liczbą konskrypcyjną 916, a usytuowana w tyle oficyna (obecnie nieistniejąca, prawdopodobnie na jej miejscu zbudowano komórki gospodarcze – obecnie zachowana jedna) nr 916a. Na przełomie lat 40-50. wymieniono blachę na dachu; w roku 1958 wprowadzono do budynku instalacje wodno – kanalizacyjną, a mieszkania otrzymały łazienki. W latach 1968/69 przeprowadzono kapitalny remont budynku wprowadzając instalacje gazową, modernizując instalacje elektryczną, w części mieszkań wprowadzając etażowe ogrzewanie CO (piec umieszczono w piwnicach). Wówczas ostatecznie zlikwidowano tzw. suche ustępy dostępne przez galeryjki w elewacji tylnej, wyburzono część komórek na podwórzu. Kamienica zachowała się bez większych zmian od czasu powstania, zarówno w odniesieniu do bryły i wystroju zewnętrznego budynku, jak i wnętrza, zachowując większość detali pierwotnego wyposażenia - przede wszystkim stolarkę drzwiową, taflowe parkiety, terakotowe posadzki w sieni i korytarzach, drewnianą klatkę schodową o ozdobnej kutej balustradzie. Budynek powstał jako kamienica czynszowa i nadal pełni te funkcje. Mieszkanie właścicieli zajmowało całe piętro, lokatorzy mieszkali na parterze, a do 1943 roku również w suterrenach.

13. Opis (sytuacja, materiał konstrukcja, rzut, bryła, elewacje, wnętrze, wyposażenie, instalacje)

Sytuacja: budynek usytuowany w lewobrzeżnej części miasta, na Zasaniu, w nadbrzeżnej dzielnicy willowej przy Wybrzeżu Ojca Św. Jana Pawła II. Wolnostojący w sąsiedztwie ogrodów posesji nr 14 od wschodu i nr 18 od zachodu. Elewacją frontową zwrócony w stronę rzeki, na południe. Od północy niewielkie podwórze ogrodzone siatką, a od wschodu murem, w jego północno – wschodnim narożu murowana komórka. Budynek od ulicy oddzielony niewielkim ogródkiem, ogrodzonym siatką na podmurówce, z dojściem do wejścia.

Materiał, konstrukcja, technika: budynek zbudowany z cegły pełnej, otynkowany; *stropy* płaskie, drewniane z podsufitką, na korytarzach odcinkowe, w piwnicach sklepienia ceglane odcinkowe na stalowych dźwigarach; *więźba dachowa* drewniana, krokwiowo – stolcowa; *dach* kryty blachą; *schody* dwubiegowe, powrotne, konstrukcji drewnianej z osłoniętym falowaną blachą podniebieniem, z dębowymi stopniami i ozdobną kutą balustradą z drewnianą poręczą i mosiężnymi gałkami pochwytowymi, schody wyrównawcze w sieni jednobiegowe, drewniane; *posadzki* – w sieni, korytarzach i podestach schodów sześcioboczne płytki terakotowe, w korytarzu piwnicznych – czworoboczne, w mieszkaniach zachowane taflowe parkiety z różnych gatunków drewna, poza tym parkiety klepkowe i współczesne płytki ceramiczne, w piwnicach wylewki cementowe, na strychu glinobitka; *stolarka* – drewniana, większość drzwi zachowana z okresu budowy: główne wejściowe – 2-skrzydłowe, ze skrzydłami o secesyjnym rysunku płycin, w sieni 2-skrzydłowe, wahadłowe z nadświetlem o wielobarwnych szybach, do mieszkań pietra – 2-skrzydłowe, płycinowe, z nadświetlami, w profilowanych opaskach, we wnętrzach zachowane drzwi płycinowe, 1- i 2-skrzydłowe ze szpaletami; okna – większość wymieniona na plastikowe z zachowaniem pierwotnej formy – dwupoziomowe i 4-kwaterowe, w elewacji tylnej trójkwaterowe, w klatce schodowej zachowane drewniane, skrzynkowe, dwupoziomowe, 4-kwaterowe.

Rzut: na planie regularnego prostokąta z nieznacznymi ryzalitami: środkowej części frontowej i klatki schodowej w tyle. Wnętrze rozplanowane symetrycznie, dwutraktowo z korytarzem wewnętrznym. Pomieszczenie w układzie pięciopasmowym z przelotową sienią na osi, rozszerzającą się w trakcie tylnym na umieszczenie klatki schodowej.

Bryła: zwarta, dwukondygnacyjna, całkowicie podpiwniczona wysokimi piwnicami – suterrenami, nakryta dachem kalenicowym, od podwórza parterowa przybudówka w narożu wschodnim i współczesny taras przy części zachodniej.

Elewacje: dwukondygnacyjne, otynkowane, posadowione na wysokim, gładko tynkowanym cokole piwnic-suterren z widocznymi okienkami piwnicznymi, oddzielnym od parteru gładkim gzymsem; frontowa 7-osiowa z trójosiową częścią środkową lekko zryzalitowaną i dwuosiowymi częściami bocznymi o zbliżonych do siebie oknach. Parter boniowany pasowo, oddzielony od pietra profilowanym gzymsem, na osi drzwi wejściowe, nad nimi dwa małe, zwieńczone półkoliście okienka i data 1910. Pietro z dekoracją sztukatorską – części boczne oraz trzy osie środkowe oddzielone pilastrami ozdobionymi w zwieńczeniach wieńcami i spływającymi od nich listwami; okna z nad – i podokiennikami w formie c.d. wkładka nr 1

<p>14. Kubatura</p> <p>ok. 1600 m³</p>	<p>15. Powierzchnia użytkowa</p> <p>pow. zabud. – ok. 198 m²</p> <p>pow. użyt. – ok. 250 m²</p>	<p>16. Przeznaczenie pierwotne</p> <p>mieszkalne</p>	<p>17. Użytkowanie obecne</p> <p>mieszkalne</p>
<p>18. Prace budowlane i konserwatorskie, ich przebieg i dokumentacja</p> <p>1958 – założenie instalacji wodno – kanalizacyjnej w budynku, budowa łazienek w mieszkaniach</p> <p>1968/69 rok – remont kapitalny: likwidacja tzw. suchych ustępów i galeryjek piętra w elewacji podwórzowej, wprowadzenie instalacji gazowej, usunięcie większości pieców poprzez wprowadzenie w dwóch mieszkaniach ogrzewania CO etażowego, remont i malowanie elewacji, likwidacja części komórek na podwórzu</p> <p>1998 rok – wymiana okien na plastikowe</p> <p>2003 - 2004 – wymiana instalacji elektrycznej, malowanie klatki schodowej, wymiana pokrycia dachu ze starej na nową blachę</p>		<p>19. Stan zachowania (fundamenty, ściany zewnętrzne, ściany wewnętrzne, sklepienia, stropy konstrukcje dachowe, pokrycie dachu, wyposażenie i instalacje)</p> <p>Stan ogólnie dobry, po systematycznie prowadzonych remontach - pod względem konstrukcyjnym zadowalający, ale widoczne zawilgocenia w piwnicach i przyziemiu, zawilgocone tynki elewacji podwórzowej.</p> <p>20. Najpilniejsze postulaty konserwatorskie</p> <p>Wskazane wykonanie osuszenia i odwilgocenia ścian piwnic i przyziemia, konieczny remont elewacji bocznych i podwórzowej; wskazana konserwacja zabytkowej stolarki drzwiowej.</p>	

21. Akta archiwalne (rodzaj akt, numer i miejsce przechowania)

24. Uwagi różne:

25. Opracował:

tekst: mgr Irena Zając, sierpień 2009 r.

plany, rysunki : Irena Zając, sierpień 2009 r.

zdjęcia fotograf.: Irena Zając, sierpień 2009 r.

miejsce przechowania negatywów: w posiadaniu autora karty

Karta po wypełnieniu podlega ochronie na podstawie przepisów autorskiego

22. Bibliografia

26. Adnotacje o inspekcjach, informacje o zmianach (daty, imiona i nazwiska wypełniających)

23. Źródła ikonograficzne i fotografia (rodzaj, miejsca przechowania, sygnatury)

.Załączniki: nr 1 - c.d. opisu, zdjęcia, nr 2 - zdjęcia

1. Miejscowość:

PRZEMYŚL

2. Obiekt:

**kamienica
przy Wyb. Ojca Św. Jana Pawła II 16**

3. Zawartość wkladki (nazwa obiektu lub materiału uzupełniającego)

c.d. opisu, zdjęcia**c.d. opisu:**

fartuchów z girlandami w nadokiennikach i guzami w podokiennikach, pomiędzy oknami prostokątne tablice z dekoracją sztukatorską o formach roślinnych. Pilastry połączone górnym gzymsiem niosącym strefę zwieńczenia ze ścianką kolankową przeprutą okulusami, z ozdobnymi wspornikami pomiędzy nimi wspierającymi wydatny, profilowany gzyms koronujący; elewacja podwórzowa gładko tynkowana, przepruta prostokątnymi otworami, pozbawiona dekoracji architektonicznej jedynie z galeryjką na poziomie parteru z prostą metalową balustradą, zadaszona wysuniętym okapem dachu wspartym na drewnianych wspornikach; elewacje boczne – szczytowe, ślepe, gładko tynkowane.

Wnętrze i wyposażenie: budynek zachował układ wnętrza z okresu budowy z sienią na osi prowadzącą do usytuowanej w tylnym traktie klatki schodowej znajdującej się na wyższym poziomie niż wejście – różnicę wyrównują schody w sieni. Układ wnętrza analogiczny na wszystkich kondygnacjach, łącznie z piwnicami - suterrenami. Zachowało się dużo detali pierwotnego wyposażenia – drewniane schody z ozdobną, kutą balustradą, ozdobne drzwi główne wejściowe drzwi z sieni do klatki schodowej, dwoje drzwi do mieszkania na piętrze, we wnętrzach drzwi płycinowe w szpaletach oraz parkiety taflowe.

Instalacje: elektryczna, gazowa, wodno – kanalizacyjna, ogrzewanie CO etażowe i piecowe.

Zdjęcia: 1-2. Widok ogólny; 3-5. Elewacja frontowa; 6-7. Elewacja tylna; 8. Sień – widok od wejścia; 9. Sień – widok od tyłu na drzwi w sieni; 10-12. Klatka schodowa; 13. Korytarz piwniczny; 14.. Piwnice- sutereny od frontu; 15-16. Drzwi wejściowe – do frontu i od sieni; 17. Drzwi do mieszkania na I piętrze. 18. Drzwi w mieszkaniu na I piętrze. 19. Strych; 20. Podwórze – widok na komórkę i mur ogrodzeniowy od strony wschodniej.



2)



3)



4)

Wkładkę założył: Irena Zajac, sierpień 2009 r.

Miejsce przechowywania negatywów: w posiadaniu autora karty



5)



6)



7)



8)



9)



10)



11)



12)

1. Miejscowość:

PRZEMYŚL

2. Obiekt:

**kamienica
przy Wyb. Ojca Św. Jana Pawła II 16**

3. Zawartość wkładki (nazwa obiektu lub materiału uzupełniającego)

zdjęcia



13)



14)



15)



16)

Wkładkę założył: Irena Zając, sierpień 2009 r.

Miejsce przechowywania negatywów: w posiadaniu autora karty



17)



18)



19)



20)