

OŚRODEK DOKUMENTACJI ZABYTKÓW
w WARSZAWIE

AKTA EWIDENCYJNE ZABYTKÓW
ARCHITEKTURY I BUDOWNICTWA

A B C D E F G H I J K L Ł M N O P R S T U V W X Y Z Nr

5511

1. Obiekt

DZWONNICA W ZESPOLE CERKWI FIL. GR.-KAT. P.W. OFIAROWANIA BOGARODZICY

2. Czas powstania
1856 (?)

3. Miejscowość
ŁUCZYCE

4. Adres
Łuczyce

nr hipoteczny KW [REDACTED]
dz. Nr 169
5. Przynależność administracyjna

województwo podkarpackie
gmina Przemysł
PRZEMYSŁ

6. Poprzednie nazwy miejscowości

7. Przynależność administracyjna
1.VI. 1975.r

Województwo rzeszowskie

Powiat Przemysł

8. Właściciel i jego adres
Archikatedralna parafia gr.-
kat. w Przemysłu

9. Użytkownik i jego adres

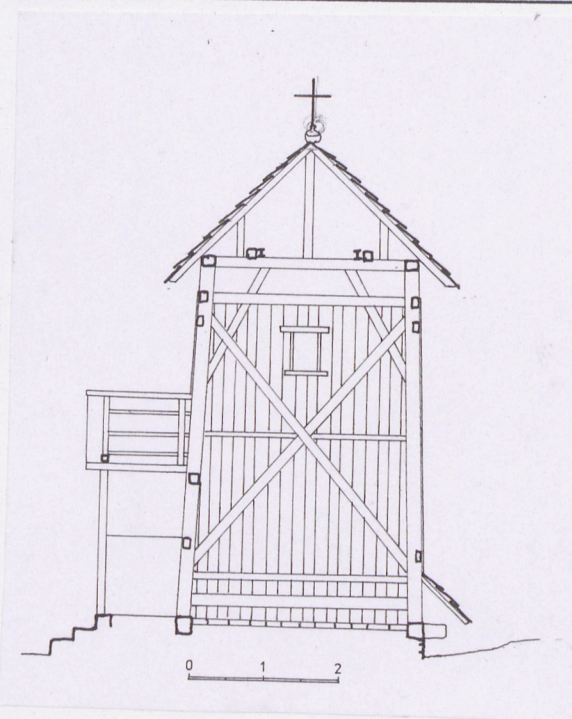
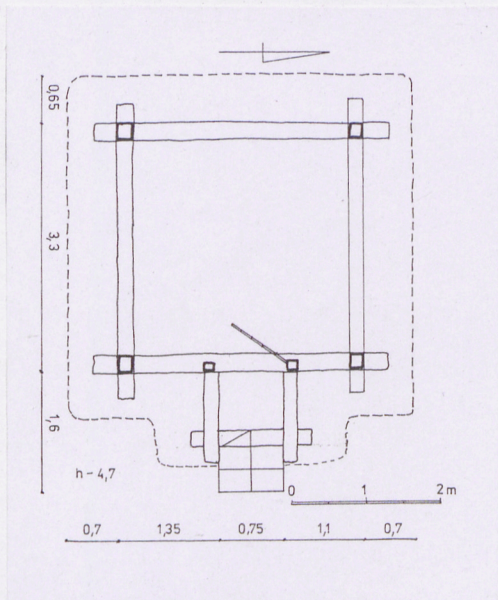
j. w.

10. rejestr zabytków

Nr A – 545 data 03.11.1992 r.



Widok ogólny - od wschodu



1:25000

12. Autorzy, historia obiektu, określenie stylu

Cerkiew w Łuczycach wzniesiona została w roku 1856, jako pierwsza świątynia obrządku gr.-kat. Najbliższa była w Krównikach – wybudowana w 1804 r jako parafialna dla łuczyckiej.

Prawdopodobnie w tym samym czasie wzniesiono również drewnianą dzwonnice oddaloną od cerkwi o około 15 m w kierunku zachodnim.

Być może przechodziła razem z cerkwią drobne naprawy pod koniec wieku XIX i w okresie międzywojennym.

Razem ze świątynią utraciła swą funkcję w roku 1947 i pozostawała nieużytkowana do roku 1992, kiedy to poddano ją kapitalnemu remontowi.

Dzwonnica prezentuje charakterystyczną formę wieżową, nakrytą dachem brogowym, o skromnym detalu architektonicznym.

13. Opis (sytuacje, materiał i konstrukcje, rzut, bryła, elewacje, wnętrze, wyposażenie instalacje)

Sytuacja - Zespół cerkiewny w Łuczycach znajduje się w centralnej części wsi, tuż pod wierzchołką wzgórza położonego na południe od drogi prowadzącej z Przemyśla do Rożubowic. Działka cerkiewna o dość równomiernym spadku w kierunku północnym ogrodzona współczesnym płotem siatkowym z dostępem ścieżką pomiędzy domami i schodami pokonującymi dość znaczną różnicę poziomów. W obrębie działki, w jej północnej części, po stronie wschodniej usytuowana jest cerkiew, dzwonnica wzniesiona na osi cerkwi, po stronie zachodniej. Południową i centralną część zajmuje cmentarz.

Materiał - Dzwonnica zbudowana z drewna, konstrukcji słupowej na kamiennej podmurówce, na której spoczywają podwaliny, z ostatekami wysuniętymi poza obrys obiektu. Na ostatekach wspiera się konstrukcja fartucha. Narożne słupy – zbiegające się ku górze, stężone zastrzałami i ryglami. Górne końce słupów powiązane oczepem stanowiącym oparcie dla drewnianej rusztowej konstrukcji dla osadzenia dzwonów, wzmocnionej dodatkowo stalowymi dwuteownikami. Dachy krokwiowe kryte gontem. Główny zwieńczony metalowym krzyżem na kuli. Podłoga drewniana z desek Drzwi spagowe prostokątne. Schody jednobiegowe betonowe.

Rzut - Założona na planie kwadratu z niewielkim otwartym przedsionkiem od strony wschodniej.

Bryła - Zwarta, jednokondygnacyjna, o ścianach zwężających się ku górze, nakryta dachem brogowym tworzącym wyraźny okap. Od strony wschodniej przedsionek dostępny po betonowych schodach, nakryty daszkiem dwuspadowym. Partię przyziemia osłania wydatny fartuch, okalający także wejście.

Elewacje - Opracowanie wszystkich elewacji identyczne, poza wejściową –wschodnią. Prostokątny otwór drzwiowy osłonięty bocznymi drewnianymi ściankami wysuniętymi na zewnątrz i przekryty siodłowym dachem z szalowanym szczytem. Wszystkie ściany szalowane pionowo ułożonymi deskami z listwami na łączeniach, nie dochodzącymi do oczepu. Nie zadeskowane płaszczyzny są formą otworów głosowych na całej szerokości ścian. Poniżej małe prostokątne okienka.

Wnętrze - Jednoprzestrzenne, jednokondygnacyjne.

Wyposażenie - współczesny dzwon

Instalacje - brak

14. Kubatura

ok. 51 m³

15. Powierzchnia użytkowa

5,8 m²

16. Przeznaczenie pierwotne

dzwonnica

17. Użytkowanie obecne

dzwonnica

18. Prace budowlane i konserwatorskie, ich przebieg i dokumentacja

W latach 1992 – 3 przeprowadzono remont kapitalny dzwonnicy wzmacniając posadowienie, wymieniając pojedyncze elementy konstrukcyjne oraz szalowanie i gonty pokrycia.

19. Stan zachowania(fundamenty, ściany zewnętrzne, ściany wewnętrzne, sklepienia, stropy konstrukcyjne dachowe, pokrycie dachu, wyposażenie i instalacje)

Wszystkie elementy konstrukcyjne i pokrycia są w dobrym stanie.

20. Najpilniejsze postulaty konserwatorskie

Systematyczna impregnacja dachu i ścian

21. Akta archiwalne (rodzaj akt. numer i miejsce przechowania)

Karta ewidencyjna, t. zw. biała cerkwi w Łuczycach. Opr. J. Giemza 1994 r.
W archiwum WUOZ w Przemyślu

22. Bibliografia

J. Saładiak –Pamiętki i zabytki kultury ukraińskiej w Polsce.
Słownik Geograficzny Królestwa Polskiego ...

23. Źródła ikonograficzne i fotografia (rodzaj , miejsca przechowania , sygnatury)

24. Uwagi różne

25. Opracował

tekst... *Ryhard T. taman 06.2006*

imię , nazwisko, data, podpis

plany, rysunki...

Ryhard T. taman 06.2006

imię , nazwisko, data, podpis

zdjęcia fotogr...

Ryhard T. taman 06.2006

imię , nazwisko, data, podpis

miejsce przechowywania negatywów: w archiwum WUOZ w Przemyślu

Karta po wypełnieniu podlega ochronie na podstawie przepisów prawa autorskiego

26. Adnotacje i inspekcjach, informacje o zmianach (daty, imiona i nazwiska wypełniających)

27. Załączniki

1 wkładka – plan, zdjęcia

1. Miejscowość

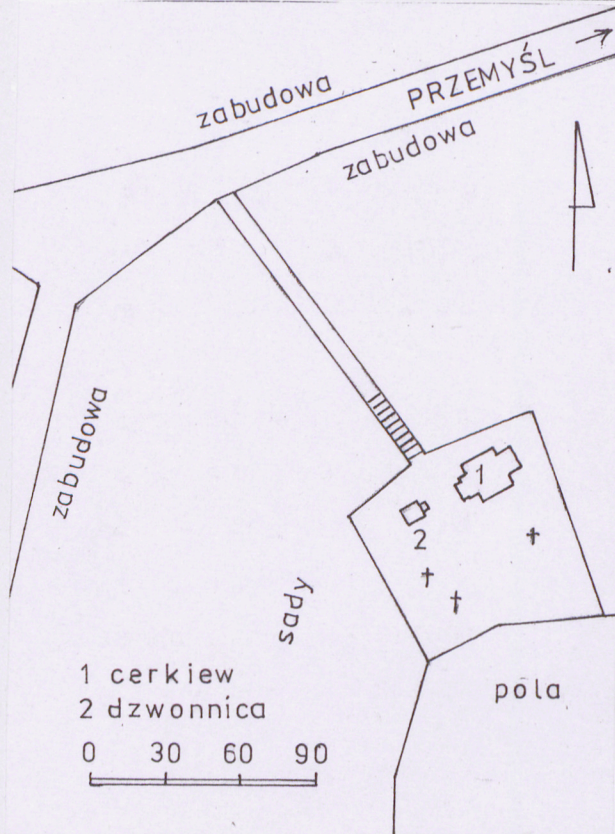
ŁUCZYCE

2. Obiekt (nazwa jak w karcie)

DZWONNICA CERKIEWNA

3. Zawartość wkładki (nazwa obiektu lub materiału uzupełniającego)

Plan, zdjęcia



Elewacja wejściowa - wschodnia



Elewacja południowa



Elewacja tylna - zachodnia

Wkładkę założył: *Ryszard T. Łamasz*

Miejsce przechowywania negatywów: w archiwum WUOZ w Przemyśle



Widok na podmurówkę i podwalinę



Widok na konstrukcję
dzwonnicy



Hezba dachowa i zawieszenie dzwonu