

1. Obiekt

DOM MIESZKALNY (WILLA "POD ORŁEM"), WYBRZEŻE KOŚCIUSZKI 14

2. Czas powstania

1926 - 1927

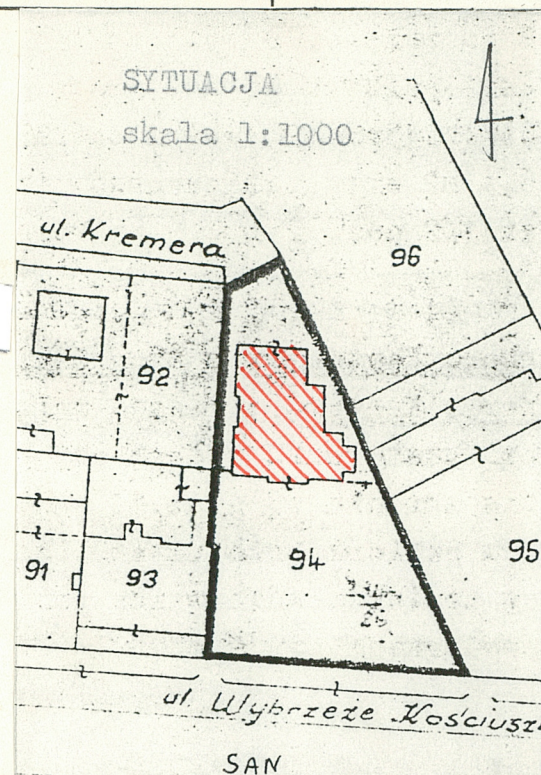
3. Miejscowość

Przemyśl

11. Zdjęcia rzut przekrój sytuacja orientacja



Elewacja południowa



4. Adres Przemyśl

Wybrzeże Kościuszki 14

nr hipoteczny

5. Przynależność administracyjna

województwo przemyskie

gmina Przemyśl

6. Poprzednie nazwy miejscowości

7. Przynależność administracyjna 1. VI. 1975 r.

województwo rzeszowskie

powiat przemyski

8. Właściciel i jego adres

9. Użytkownik i jego adres

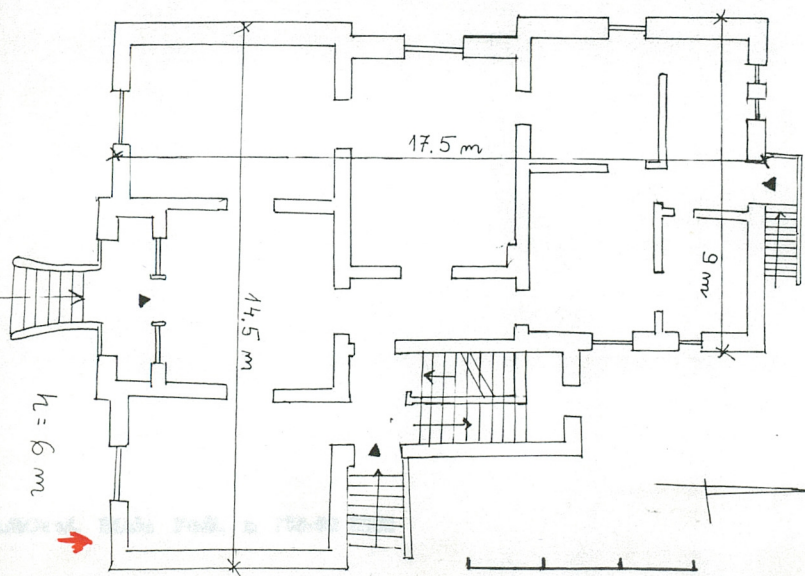
10. Rejestr zabytków

Nr A-786

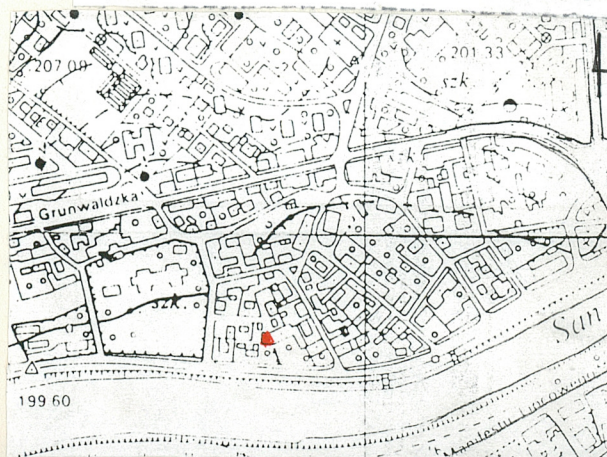
data 5.01.95

RZUT PARTERU

SKALA 1: 200



Orientacja skala 1:10000



12. Autorzy, historia obiektu, określenie stylu.

Zbudowana w latach 1926-1927 wg projektu inż. Polaka na placu Eugeniusza Kosiby wykupionym przez Tadeusza Kantora, następnie w drodze spadku przechodzi na własność rodziny Wink. Obecny właścicielem jest [REDAKTOWANO]

13. Opis (sytuacja, materiał i konstrukcja, rzut, bryła, elewacje, wnętrze wyrośnięcie instalacje)

Wolnostojąca, usytuowana na działce zbliżonej do trójkąta, odsunięta od ulicy wybrzeże Kościuszki, z ogrodem od frontu, podwórką z tyłu dostępną od ul. Kremiera.

Murowana z cegły, tynkowana, dach wielopołaciowy o więźbie drewnianej kryty eternitem w karo a górą blachą.

Stropy - nad piwnicami żelbetowe, nad parterem i poddaszem - drewniane, płaskie.

Posadzki - piwnice - beton, korytarze - posadzka terakotowa, pozostałe - parkiety.

Klatka schodowa - wewnętrzna: schody dreniane, dwubiegowe, powrotne z balustradą metalową, kutą; zewnętrzne - betonowe.

Stolarka - okna typu ościeżnicowego, dwu i trójskrzydłowe z wywietrznikiem, drzwiowa: wejściowe - dwuskrzydłowe z naswietlaniem, przeszklone, okute; wewnętrzne - płycinowe, dwuskrzydłowe z naswietlaniem o secesyjnej stylistyce oraz dwu i jednoskrzydłowe, pełne.

Ślusarka - kutą kwiatniki na parapetach okien oraz balustrady schodów.

Willa na rzucie nieregularnym, zbliżonym do trójkąta. Układ wnętrza trójosiowy, jedno i dwutraktowy. Od strony wschodniej wejście z korytarza na oś środkową, do którego od strony północnej przylega klatka schodowa. Wokół korytarza znajdują się pomieszczenia w układzie korytarzowo-amfiladowym. Pokój środkowy od strony południowej posiada wejście do ogrodu zaś korytarz wewnętrzny od kuchni połączenie z wejściem tylnym. Poddasze i piwnice powtarzają rozwiązanie przestrzenne parteru.

Bryła - budynek parterowy z użytkowym poddaszem, podpiwniczony, pokryty dachem mansardowym.

Elewacja południowa - ogrodowa - frontowa, 3-osiowa. Symetryczna z ryzalitem środkowym, gdzie na parterze za arkadą ukryte jest wnętrze tarasu, z którego wychodzą reprezentacyjne schody z metalową balustradą na ogród. Na kondygnacji wyższej jest facjata, otwierająca się loggią z betonową balustradą, zwieńczona półkolistym szczytem z okrągłym okienkiem, ze sterczynami po bokach i rzeźbą orła w partii grzbietowej. Po jej bokach dwie drewniane facjaty zwieńczone tympanonem. Elewacja mało dekoracyjna, tynk gładki, na wysokim cokole, partie parteru oddzielone profilowanym gzymsem wieńczącym, ściany rozczłonowane prostymi płycinami. Otwory okienne prostokątne w prostych opaskach, na parapetach okien kutą kwiatniki.

Elewacja wschodnia - schodkowo cofa się ku tyłowi, z gankiem w przedniej partii nakrytym płaską płytą, ze ściętym narożnikiem, z oknami skierowanymi w 3 strony. Ganek dostępny z wewnątrz, natomiast drzwi wejściowe znajdują się obok w części znacznie cofniętej względem ganku, do których doprowadzają betonowe schody zewnętrzne. Dekoracja identyczna jak w fasadzie.

Elewacja północna - tylna - 5-osiowa, z balkonikiem i schodkami prowadzącymi na podwórze, gładko tynkowana.

Elewacja zachodnia - gładko tynkowana w tylnej partii nieco rozszerzona ryzalitem. Instalacje: wod.-kan., elektryczna, gazowa, piece i c.o.

<p>14. Kubatura</p> <p>870 m³</p>	<p>15. Powierzchnia użytkowa</p> <p>433 m²</p>	<p>16. Przeznaczenie pierwotne</p> <p>mieszkalne</p>	<p>17. Użytkowanie obecne</p> <p>mieszkania</p>
<p>18. Prace budowlane i konserwatorskie, ich przebieg i dokumentacja</p> <p>W latach 70-tych wykonano remont elewacji, doprowadzono instalacje - kanalizacyjną i gazową.</p>		<p>19. Stan zachowania (fundamenty, ściany zewnętrzne, ściany wewnętrzne, sklepienia, stropy konstrukcje dachowe, pokrycie dachu, wyposażenie i instalacje)</p> <p>Średni, widoczne ślady zawilgocenia oraz ubytki tynków, częściowo zniszczone obróbki blacharskie.</p> <p>20. Najpilniejsze postulaty konserwatorskie</p> <p>Wymagany jest remont tynków zewnętrznych, osuszenie zawilgoconych partii budynku oraz naprawa obróbek blacharskich. należy zachować detal architektoniczny, oryginalną stolarkę, płytki terakotowe, ślusarkę oraz parkiety.</p>	

21. Akta archiwalne (rodzaj akt, numer i miejsce przechowania)

- Sąd Rejonowy w Przemyślu, Wydział Ksiąg Wieczystych
- wg danych właściciela

22. Bibliografia

- Studium Historyczno-Urbanistyczne Przemyśl - Zasanie, Jarosław 1986 r.
- M.Orłowicz - Ilustrowany przewodnik po Przemyślu i okolicy, Lwów 1917 r.

23. Źródła ikonograficzne i fotografla (rodzaj, miejsca przechowania, sygnatury)

- Właściciel Stanisław Wink, Przemyśl, Wybrzeże Kościuszki 14

24. Uwagi różne

25. Opracował

tekst mgr Halina JURJEWICZ, maj 1997 r. *SLP*
imię, nazwisko, data, podpis

plany, rysunki mgr Halina JURJEWICZ, maj 1997 r. *SLP*
imię, nazwisko, data, podpis

zdjęcia fotogr. mgr Halina JURJEWICZ, maj 1997 r. *SLP*
imię, nazwisko, data, podpis

miejsce przechowania negatywów Woj.Oddział PSOZ w Przemyślu

Karta po wypełnieniu podlega ochronie na podstawie przepisów prawa autorskiego

26. Adnotacje o inspekcjach, informacje o zmianach (daty, imiona i nazwiska wypełniających)

27. Załączniki

wkładka - 125

1. Miejscowość

PRZEMYŚL

2. Obiekt (nazwa jak w karcie)

Willa "Pod orłem"

Wybrzeże Kościuszki 14

3. Zawartość wkładki (nazwa obiektu lub materiału uzupełniającego)



Elewacja wschodnia



Elewacja północna



Drzwi wewnętrzne

Wkładkę założył: mgr HALINA JURJENICZ, maj 1997 r. *slu*
(imię nazwisko, data)

Miejsce przechowywania negatywów: Woj. Oddział PSOZ w Przemyślu

SIP Przem 1512 u 96 500