

OŚRODEK DOKUMENTACJI
ZABYTEKÓW w WARSZAWIE

A B C D E F G H I J K L M N O P R S T U V W X Y Z

KARTA EWIDENCYJNA ZABYTEKÓW
ARCHITEKTURY I BUDOWNICTWA

1. Obiekt

BUDYNEK MIESZKALNY (WILLA "POD ORŁEM")

2. Czas powstania

Przed 1932

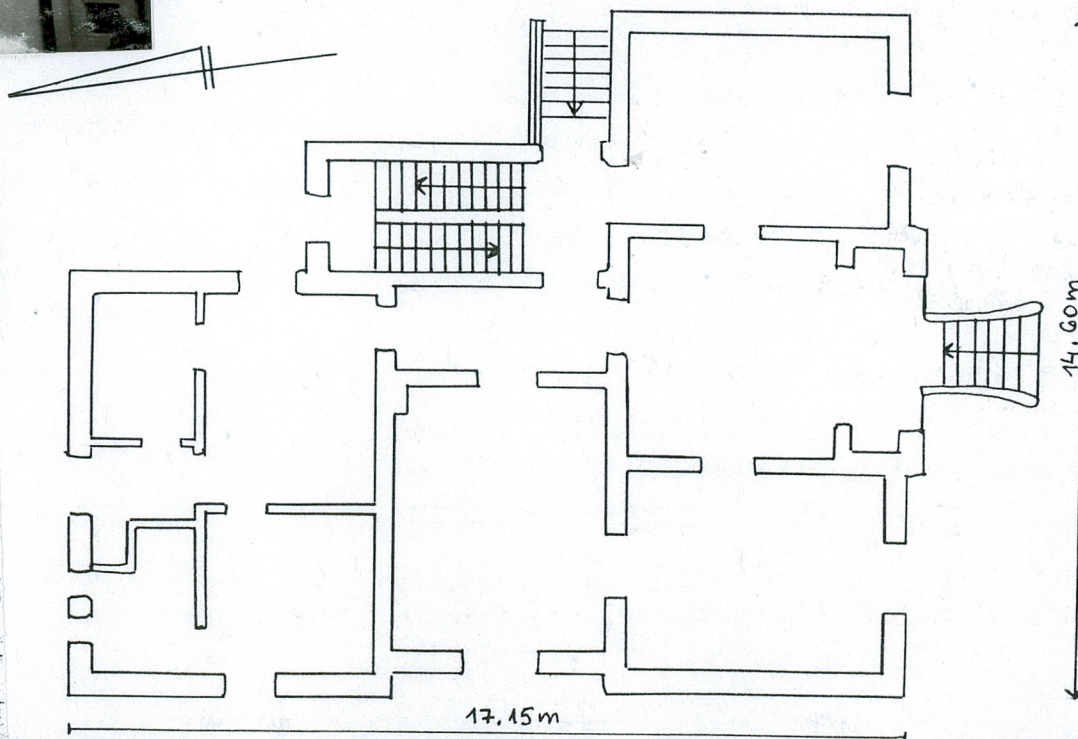
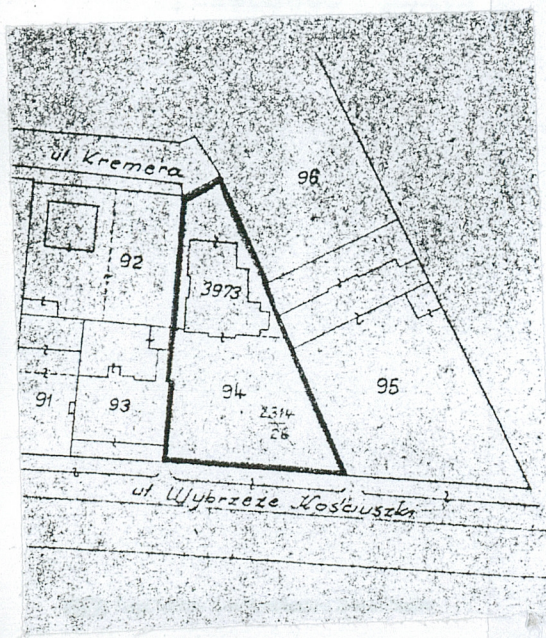
Nr

PODKARPACKIE

3. Miejscowość

PRZEMYŚL

11. Zdjęcia rzut przekrój sytuacja orientacja



4. Adres

37-700 Przemyśl
Wybrzeże Kościuszkowskie 14

Nr hipoteczny [REDACTED]

5. Przynależność administracyjna

województwo przemyskie

gmina [REDACTED]

6. Poprzednie nazwy miejscowości

7. Przynależność administracyjna 1. VI. 1975r.

województwo rzeszowskie

powiat przemyski

8. Właściciele i jego adres

[REDACTED]

J.W.

9. Użytkownik i jego adres

10. Rejestr zabytków

Nr A 786 data 5.01.1995

Budynek powstał przed 1932 rokiem i pierwotnie był własnością Eugeniusza Kosiby, później Tadeusza Kantora, a po II wojnie światowej jest w posiadaniu [REDAKCYJA]. Większy remont przeprowadzono w latach 70 - tych, ale nie zmienił on wewnętrznego układu przestrzennego, bryły i wystroju architektonicznego elewacji.

Sytuacja: Usytuowana na trójkątnej działce zwężającej się ku północy, wolnostojąca, z frontu ogródek, z tyłu podwórko. Ogrodzona siatką na profilowanych drewnianych słupach.

Materiał, konstrukcja, technika: Willa zmurowana z pełnej cegły, otynkowana, podpiwniczona, na wysokim cokole z mansardowym dachem krytym eternitem. Stropy płaskie żelbetowe, w mansardzie drewniane, schody żelbetowe, wewnętrzne drewniane dwubiegowe, posadzka - parkiet dębowy i terrakota, okna dwudzielne sześciokwaterowe lub czterokwaterowe, drzwi wejściowe dwuskrzydłowe z nadświetlem. Zachował się piec kaflowy z okresu budowy.

Rzut: Budynek zbudowany na planie zbliżonym nieco do trapezu wzbogacony od wschodu gankiem i schodami, od tyłu w części zachodniej występuje płytki ryzalit. Układ przestrzenny dwutraktowy wieloosiowy. Do budynku prowadzą dwa wejścia: od wschodu w części północnej cofnięte od ganku i w tylnej NW części płytkiego ryzalitu.

Bryła: Jednokondygnacyjna podpiwniczona z wysokim cokołem, mansardowym dachem i użytkowym mieszkalnym poddaszem.

Elewacje: Elewacja frontowa (południowa) trójosiowa z płytkim ryzalitem w środkowej osi. Sciana ryzalitu przepruta w parterze arkadą, za którą znajduje się wewnętrzny taras, a z niego schody na ogród. Powyżej facjata kryjąca loggię z betonową balustradą. Po bokach dwie małe facjatki drewniane. Facjata środkowa zwieńczona łukowatym szczytem z okienkiem i sterczynami po bokach, a na szczycie rzeźba orła z rozpostartymi skrzydłami. Elewacja wschodnia bardzo rozbudowana. Znajduje się tu ganek czworoboczny ze ściętymi narożnikami i oknami na trzy strony, do którego jest wejście od wewnątrz, dalej w kierunku N wejście do budynku i schodkowe zwężanie się budynku zgodnie z przebiegiem granicy działki. Okna na fasadzie i elewacji wschodniej zdobią kute kwietniki. Elewacja tylna pięcioosiowa z balkonem i schodkami prowadzącymi na podwórko, gładko tynkowana. W elewacji zachodniej

<p>14. Kubatura</p> <p>1200 m³</p>	<p>15. Powierzchnia użytkowa</p> <p>240 m²</p>	<p>16. Przeznaczenie pierwotne</p> <p>BUDYNEK MIESZKALNY</p>	<p>17. Użytkowanie obecne</p> <p>BUDYNEK MIESZKALNY</p>
<p>18. Praca budowlane i konserwatorskie, ich przebieg i dokumentacja</p> <p>W czasie kapitalnego remontu w latach 70 - tych założono instalacje wod. - kan. i co, później instalację telefoniczną</p>		<p>19. Stan zachowania (fundamenty, ściany zewnętrzne, ściany wewnętrzne, sklepienia, stropy konstrukcje dachowe, pokrycia dachu, wyposażenie i instalacje)</p> <p>Stan techniczny budynku dobry, ale widoczne są wyraźne ubytki tynku.</p> <p>20. Najpilniejsze postulaty konserwatorskie</p> <p>Zachować bryłę budynku</p>	

21. Akta archiwalne (rodzaj akt. numer i miejsce przechowania)

24. Uwagi różne

25. Opracował

tekst **dr Michał Proksa** **VIII 1998**
imię, nazwisko, data, podpis

plany, rysunki **Michał Proksa** **VIII 1998**
imię, nazwisko, data, podpis

zdjęcia fotograf. **Krzysztof Gniadek** **X 1998**
imię, nazwisko, data, podpis

miejsce przechowania negatywów **PSOZ Przemyśl**

Karta po wypełnieniu podlega ochronie na podstawie przepisów prawa autorskiego

22. Bibliografia

**Studium Historyczno - Urbanistyczne Przemyśla,
PP PKZ Rzeszów 1979**

26. Adnotacje o inspekcjach, informacje o zmianach (daty, imiona i nazwiska wypełniających)

23. Źródła ikonograficzne i fotografia (rodzaj, miejsca przechowania, sygnatury)

27. Załączniki

wkładka nr 1 - zdjęcia i dalszy opis

1. Miejscowość PRZEMYSŁ	2. Obiekt (nazwa jak w karcie) BUDYNEK MIESZKALNY	3. Zawartość wkładki (nazwa obiektu lub materiału uzupełniającego) zdjęcia i dalszy opis
-----------------------------------	---	--

w dachu znajdują się dwie małe drewniane facjatki.

Wnętrze i wyposażenie: Układ przestrzenny pierwotny, zachowała się dębowa klepka podłogowa, piec kaflowy z okresu międzywojennego, stolarka drzwiowa płycinowa z secesyjnym ornamentowaniem jedno - lub dwuskrzydłowa.

Instalacje: elektryczna, wod.- kan., co, telefoniczna, gazowa.



Elewacja tylna



Drzwi wewnętrzne

Wkładkę założył:Michał Proksa.....VIII 1998.....
(imię i nazwisko, data)

Miejsce przechowywania negatywów:PSOZ Przemyśl.....



Klatka schodowa

