

1. Obiekt

DOM MIESZKALNY - KAMIENICA, ul. Słowackiego 18

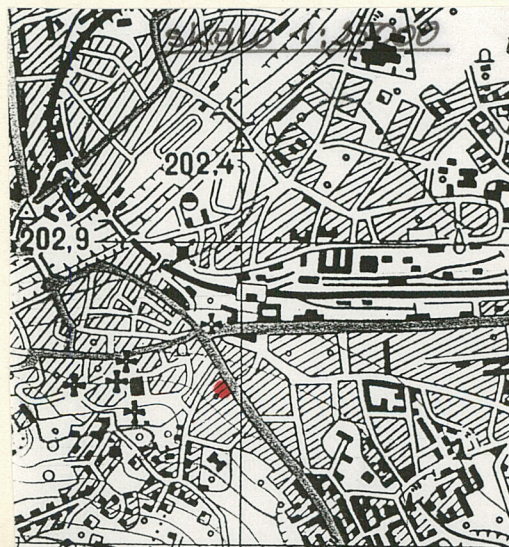
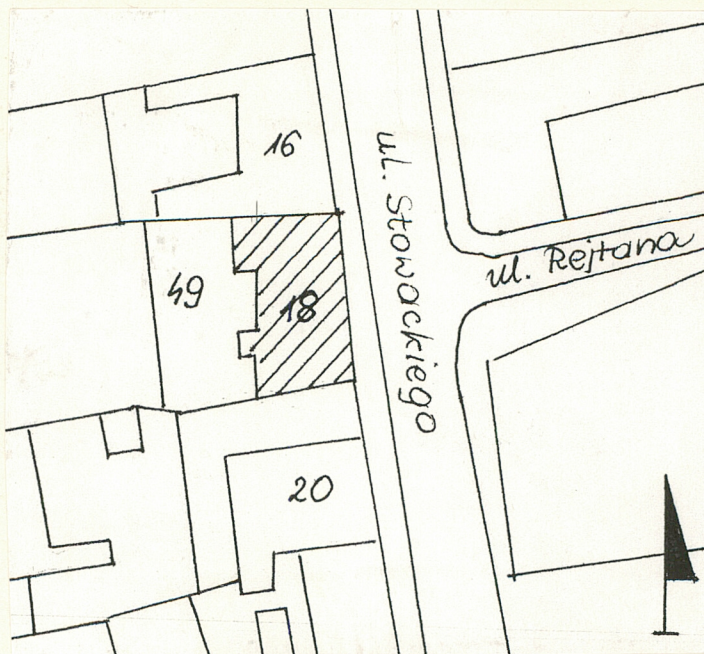
2. Czas powstania

ok. 1875

3. Miejscowość

PRZEMYŚL

11. Zdjęcia rzut przekrój sytuacja orientacja



4. Adres **Przemyśl**

ul. Słowackiego 18

nr hipoteczny

5. Przynależność administracyjna

województwo przemyskie

gmina Przemyśl

6. Poprzednie nazwy miejscowości

j.w.

7. Przynależność administracyjna 1. VI. 1975 r.

województwo rzeszowskie

powiat Przemyśl

8. Właściciel i jego adres

9. Użytkownik i jego adres

lokatorzy

10. Rejestr zabytków

Nr A-614

data 2 VIII 93

A-482

12. Autorzy, historia obiektu, określenie stylu.

Kamienica zbudowana została z końcem XIX wieku. W okresie międzywojennym użytkowana była jako bursa gimnazjum ruskiego. Reprezentuje charakterystyczny typ zabudowy jaka wznoszona była na terenie nowego śródmieścia Przemyśla na przełomie XIX/XX w. Najcenniejszymi elementami kamienicy są: bryła, eklektyczny wystrój elewacji, zasadniczy układ wnętrza, klatka schodowa i więźba dachowa - oryginalna z czasów budowy kamienicy.

13. Opis (sytuacja, materiał i konstrukcja, rzut, bryła, elewacje, wnętrze wyposażenie instalacje)

Kamienica usytuowana jest w północnej pierzei ulicy Słowackiego, od strony wschodniej przylega do kamienicy nr 16, wzdłuż elewacji zachodniej jest przejazd na tyły posesji nr 20. Budynek murowany jest z cegły, tynkowany, dwupiętrowy, podpiwniczony, z dachem dwuspadowym krytym blachą. Założony na rzucie zbliżonym do prostokąta z płytkimi ryzalitami przy elewacji tylnej.

Elewacja frontowa - jest 9-osiowa symetryczna. W parterze na osi środkowej jest otwór wejściowy z prostym nadprożem bez obramienia. Tak samo wykończone są otwory okienne parteru. Płaszczyzny elewacji parteru dekorowane są płytkami boniami. Pomiędzy parterem i piętrem występuje prosty gzyms międzykondygnacyjny. Płaszczyzny elewacji I i II piętra są gładkie a ich dekorację stanowią obramienia okienne oraz pasy boni w narożach. Okna I piętra obramione są profilowaną opaską z prostą płyciną podokienną i półokrągłym nadprożem opartym na wolutowych wspornikach. Otwory II piętra ujęte są w profilowaną opaskę z ozdobnym wolutowym zwornikiem w środku. Elewację zwieńcza ściągacz kolankowa z prostokątnymi okienkami strychowymi z gzymsem profilowanym. Na I piętrze w 2 i 8 osi okiennej występują balkony o ozdobnych wygiętych balustradach.

Elewacja tylna - jest gładka bez dekoracji ze współczesnymi balkonami.

Elewacja zachodnia - jest również bez dekoracji z jedną osią okienną.

Układ wnętrza kamienicy - jest trójosiowy, dwutraktowy, na osi jest sień przechodnia. W II trakcie od strony wschodniej usytuowana jest klatka schodowa z biegową drewnianą opartą na drewnianych słupach z tralkową balustradą. Piwnice nakryte są sklepieniem odcinkowym. Więźba dachowa drewniana stolcowa.

Wyposażenie: stolarka drzwiowa - drzwi płycinowe.

Instalacje: elektryczna, wod.-kan., gazowa.

14. Kubatura

3 852 m³

15. Powierzchnia użytkowa

963 m²

16. Przeznaczenie pierwotne

mieszkalne

17. Użytkowanie obecne

mieszkalne

19. Stan zachowania (fundamenty, ściany zewnętrzne, ściany wewnętrzne, sklepienia, stropy konstrukcje dachowe, pokrycie dachu, wyposażenie i instalacje)

Dobry.

18. Prace budowlane i konserwatorskie, ich przebieg i dokumentacja

Kamienica nie była przebudowywana, prowadzono jedynie remonty bieżące, wymieniono piece kaflowe ozdobne na zwykłe oraz częściowo drzwi wewnętrzne na typowe.

20. Najpilniejsze postulaty konserwatorskie

Zachować budynek w stanie istniejącym.

21. Akta archiwalne (rodzaj akt. numer i miejsce przechowania)

Sąd Rejonowy w Przemyślu - Biuro Notarialne

22. Bibliografia

Przemyśl - Przedmieście, Studium Historyczno-Urbanis-
tyczne, PKZ Rzeszów, 1986 r. (mps. w PSOZ Przemyśl)

23. Źródła ikonograficzne i fotografia (rodzaj, miejsca przechowania, sygnatury)

24. Uwagi różne

25. Opracował

tekst Teresa Piekarz, listopad 1993 r.

Imię, nazwisko, data, podpis

plany, rysunki Teresa Piekarz, listopad 1993 r.

Imię, nazwisko, data, podpis

zdjęcia fotogr. Irena Zajac, październik 1993 r.

Imię, nazwisko, data, podpis

miejsce przechowania negatywów PSOZ w Przemyślu

Karta po wypełnieniu podlega ochronie na podstawie przepisów prawa autorskiego

26. Adnotacje o inspekcjach, informacje o zmianach (daty, imiona i nazwiska wypełniających)

27. Załączniki

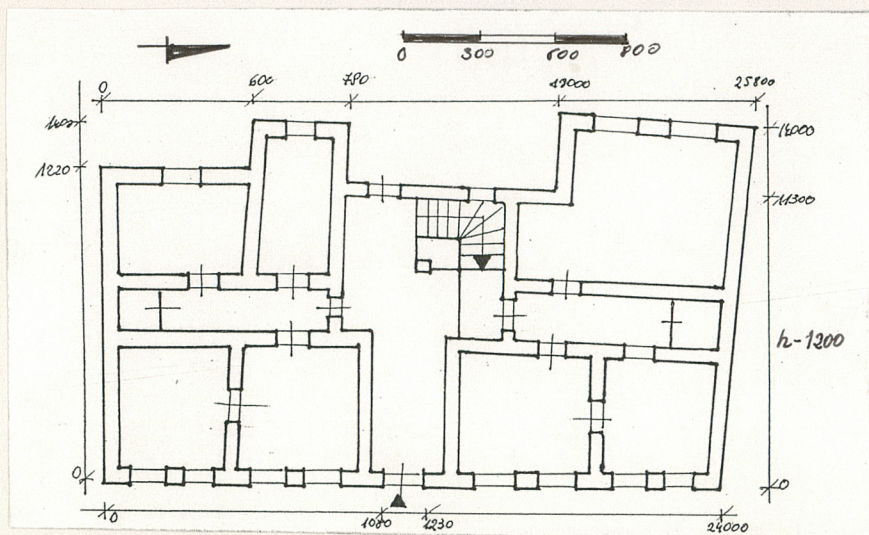
1. Miejscowość

PRZEMYŚL

2. Obiekt (nazwa jak w karcie)

Dom mieszk.-kamienica
ul. Słowackiego 18

3. Zawartość wkładki (nazwa obiektu lub materiału uzupełniającego)



Wkładkę założył: Teresa Piekarz, listopad 1993 r.
(Imię nazwisko, data)

Wzór ODZ 1978 r.

Miejsce przechowywania negatywów: PSOZ w Przemyślu

LEGrał Biała Podl. z. 759 90 5000