

OŚRODEK DOKUMENTACJI ZABYTKÓW
w WARSZAWIE

AKTA EWIDENCYJNE ZABYTKÓW
ARCHITEKTURY I BUDOWNICTWA

A B C D E F G H I J K L Ł M N O P R S T U V W X Y Z Nr

1. Obiekt

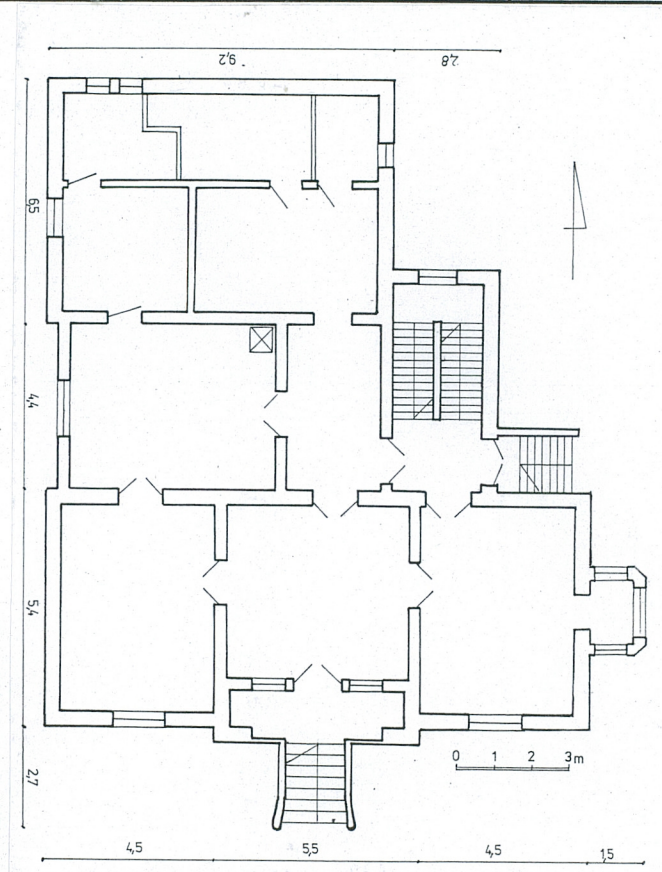
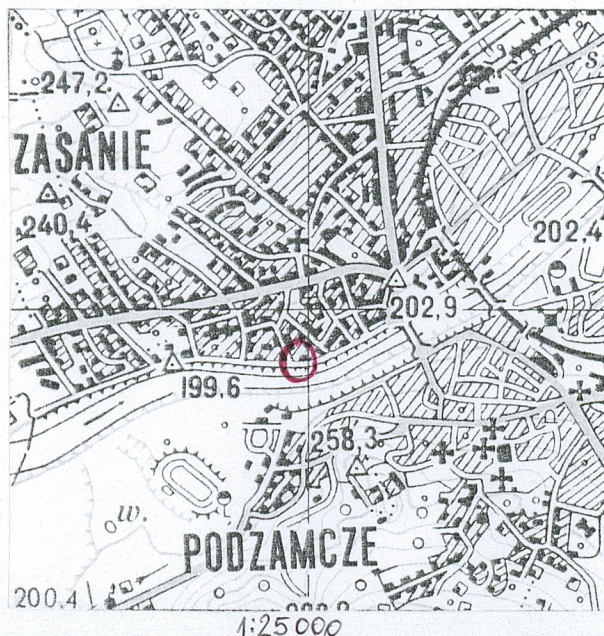
DOM MIESZKALNY, WILLA „POD ORŁEM”

2. Czas powstania
1926-27

3. Miejscowość
PRZEMYSŁ



Elewacja frontowa - ogrodowa



4. Adres

Wybrzeże Ojca Świętego
Jana Pawła II nr 14

nr hipoteczny

5. Przynależność administracyjna

województwo podkarpackie
gmina miejska Przemyśl

6. Poprzednie nazwy miejscowości

7. Przynależność administracyjna
1.VI. 1975.r

Województwo rzeszowskie

Powiat Przemyśl

8. Właściciel i jego adres

9. Użytkownik i jego adres

j.w. + lokatorzy

10. rejestr zabytków

Nr A - 786 data 05. 01. 1995 r.

12. Autorzy, historia obiektu, określenie stylu

Zabudowa Wybrzeża Jana Pawła II posiada stosunkowo metrykę. Powstała ona głównie na przełomie XIX i XX wieku oraz po I wojnie światowej.

Z tego drugiego okresu budowlanego pochodzi murowana willa oznaczona nr 14, zbudowana według projektu inż. Polaka w latach 1926 – 27, na działce należącej do E. Kosiby i wykupionej wkrótce przez T. Kantora.

Po II wojnie światowej nieruchomość przeszła w ręce [REDAKTED] i w tej rodzinie pozostaje do chwili obecnej.

13. Opis (sytuacje, materiał i konstrukcje, rzut, bryła, elewacje, wnętrze, wyposażenie instalacje)

Sytuacja - Willa stanowi element zabudowy północnej pierzei ulicy, przebiegającej wzdłuż lewego brzegu rzeki San. Działka o rzucie zbliżonym do trójkąta, płaska, ogrodzona, rozciągająca się pomiędzy Wybrzeżem Jana Pawła II, a ul. Kremera. Ogrodzona siatką rozpiętą pomiędzy drewnianymi słupkami. Budynek usytuowany w głębi działki. Przed frontem ogród z drzewami owocowymi i ozdobnymi krzewami. Z tyłu niewielkie podwórko i garaż.

Materiał - Zbudowana z cegły maszynowej wiązanej zaprawa wapienno – cementowa. Stropy - nad piwnicami żelbetowe, nad parterem i mansardą drewniane belkowe. Wieżba dachowa – Krokwiowo-płatwiowa ze stolcami. Dach kryty płytkami eternitowymi kładzionymi w karo oraz blacha ocynkowana gładka. Posadzki – parkiet układany w jodełkę, płytki terakotowe, współczesne płytki ceramiczne. Schody – zewnętrzne główne betonowe jednobiegowe z podestem i metalowa ozdobną balustradą, do ogrodu – jednobiegowe, wachlarzowe, kamienne z metalową, kutą balustradą. Wewnętrzne drewniane, dwubiegowe powrotne ze spocznikiem z metalową balustradą. Okna – współczesna stolarka plastikowa. W pionie klatki schodowej zachowane dwa okna ze stolarką drewnianą ościeżnicową, czterokrzydłowe, z opaską z kwadratowych szybek witrażowych. Drzwi – drewniane jedno i dwuskrzydłowe pełne i cz. przeszklone, płycinowe, w tym z dekoracją o motywach secesyjnych.

Rzut - Budynek o planie zróżnicowanym – składający się z nakładanych uskokowo prostokątów, o malejących w kierunku północnym wymiarach – przy prawie prostej ścianie zachodniej. Obiekt trzyosiowy, trzytraktowy, z klatką schodową w prawej osi traktu drugiego. Przy ścianie wschodniej traktu frontowego wydający ryzalit. Układ pomieszczeń korytarzowo – amfiladowy.

Bryła - Zwarta, jednokondygnacyjna z użytkowym (mieszkalnym) poddaszem. Podpiwniczony na całości. Nakryty dachem mansardowym. Przy ścianie wschodniej niższy, prostopadłościenny, o skośnie ściętych narożnikach ryzalit nakryty daszkiem czterospadowym.

Elewacje - Frontowa (południowa), ogrodowa - trzyosiowa, symetryczna, o ramowej dekoracji, na cokole, w którym okienka piwniczne. W środkowej, nieco zróżnicowanej osi - arkadowo ukształtowana loggia, do której prowadzą wachlarzowo rozszerzające się schody. Powyżej facjata z loggią o prostym zamknięciu, nad którą szczyt z owalnym okienkiem, zwieńczony figurą orła. Na krawędziach łukowatego szczytu niewielkie sterczyny. W osiach skrajnych na parterze i mansardzie okna z metalowymi kwietnikami.

Boczna (wschodnia) - uskokowa, jednokondygnacyjna, trzyosiowa, z wejściem głównym po schodach w osi środkowej. Podest przed drzwiami osłonięty daszkiem poliwęglanowym (?) na metalowej konstrukcji. W osi lewej (południowej) ryzalit na wysokim cokole, doświetlony dwoma oknami. Pod okapem prosty gzyms.

c. d. opisu na wkładce.

14. Kubatura	15. Powierzchnia użytkowa	16. Przeznaczenie pierwotne	17. Użytkowanie obecne
ok. 1.184 m ³	ok. 438 m ²	mieszkalne	mieszkalne
18. Prace budowlane i konserwatorskie, ich przebieg i dokumentacja		19. Stan zachowania(fundamenty, ściany zewnętrzne, ściany wewnętrzne, sklepienia, stropy konstrukcyjne dachowe, pokrycie dachu, wyposażenie i instalacje)	
<p>W latach 70 - 90-tych XX w właściciel wymienił większość stolarki okiennej. Wprowadził też ogrzewanie z lokalnej kotłowni c. o. Dokonano także modernizacji sanitariatów, co wiązało się ze zmianą układu przestrzennego tylnego (północnego) traktu i likwidacją wyjścia na podwórze.</p>		<p>Średni. Widoczne ślady zawilgocenia na ścianach, szczególnie zachodniej. Łuszczące się powłoki malarskie na elewacji, ślady zawilgocenia na elementach więźby dachowej.</p>	
		20. Najpilniejsze postulaty konserwatorskie	
		<p>Niezbędna wymiana pokrycia dachu z płyt eternitowych na blachę. Zachowanie stolarki okiennej z szybami witrażowymi, i drzwiowej oraz parkietów i pieców kaflowych.</p>	

21. Akta archiwalne (rodzaj akt. numer i miejsce przechowania)

Inwentaryzacja budowlana. Opr. J. Dawnis.- W archiwum WUOZ w Przemysłu

22. Bibliografia

23. Źródła ikonograficzne i fotografia (rodzaj , miejsca przechowania , sygnatury)

24. Uwagi różne

25. Opracował
tekst *Rybard T. Łaman 10.2006*
.....
imię , nazwisko, data, podpis

plany, rysunki *Rybard T. Łaman 10.2006*
.....
imię , nazwisko, data, podpis

zdjęcia fotogr *Rybard T. Łaman 10.2006*
.....
imię , nazwisko, data, podpis

miejsce przechowywania negatywów: w archiwum WUOZ w Przemysłu

Karta po wypełnieniu podlega ochronie na podstawie przepisów prawa autorskiego

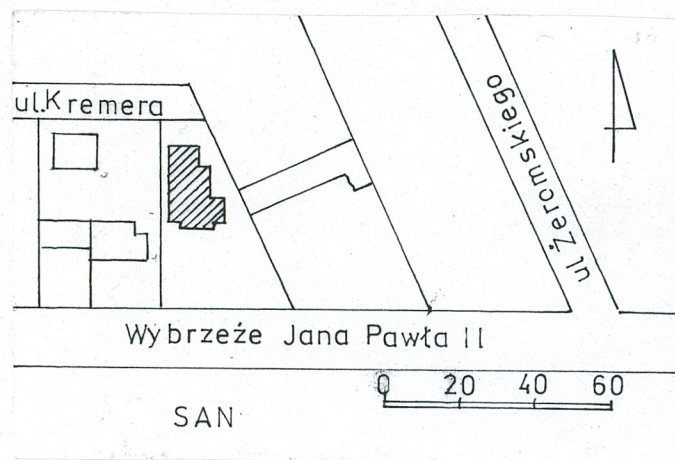
26. Adnotacje i inspekcjach, informacje o zmianach (daty, imiona i nazwiska wypełniających)

27. Załączniki *2 pl. Taclhi*

1. Miejscowość PRZEMYŚL	2. Obiekt (nazwa jak w karcie) Willa, Wybrzeże Jana Pawła II 14	3. Zawartość wkładki (nazwa obiektu lub materiału uzupełniającego) c. d. opisu, zdjęcia
-----------------------------------	--	--

c. d. opisu z rubr. 13

- Wnętrze** - Tylne (północne) – trzyosiowa, na cokole. W osiach skrajnych pionowe wąskie pary okien (jedno w osi lewej zamurowane). W osi środkowej, w miejsce dawnego otworu drzwiowego wstawione asymetrycznie okienko. Okna mansardy w osiach skrajnych. Zachodnia – trzyosiowa, z cofniętą nieco osią środkową. Ściany bez dekoracji. Wzdłuż ściany, na poziomie terenu przebiega betonowy kanał osuszający fundament.
- Wyposażenie** - Zachowany, z wyjątkiem traktu północnego układ przestrzenny, którego centralnym pomieszczeniem jest salon usytuowany w lewej osi traktu drugiego. W prawej osi tego traktu klatka schodowa komunikująca wszystkie trzy kondygnacje – posiadające identyczny układ pomieszczeń.
- Instalacje** - Stolarka drzwiowa o cechach secesyjnych, parkiety dębowe, płytki ceramiczne, piec kaflowy z zielonych kafli w salonie, piec kuchenny z kafli brązowych w piwnicy, metalowe kwietniki, witrażowe okno w klatce schodowej.
- Elektryczna, wod.-kan, gazowa, c.o.



Widok ogólny od południa

Wkładkę założył: Ryszard T. Łamasi

Miejsce przechowywania negatywów: w archiwum WUOZ w Przemyśle



Elewacja tylna - północna



Ryzalit przy elewacji wschodniej



Elewacja boczna zachodnia



Konstrukcja więźby dachowej



Klatka schodowa

1.Miejscowość P R Z E M Y Ś L	2.Obiekt (nazwa jak w karcie) WILLA, Wybrzeże Jana Pawła II 14	3.Zawartość wkładki (nazwa obiektu lub materiału uzupełniającego) Zdjęcia
--------------------------------------	---	--



Drzwi wejściowe



*Drzwi do mieszkania
na parterze*



Piec w salonie

Wkładkę założył: Ryszard T. Łamasz

Miejsce przechowywania negatywów: W archiwum WUOZ w Przemyślu