

1. Obiekt

SEMINARIUM NAUCZYCIELSKIE
SZKOŁA

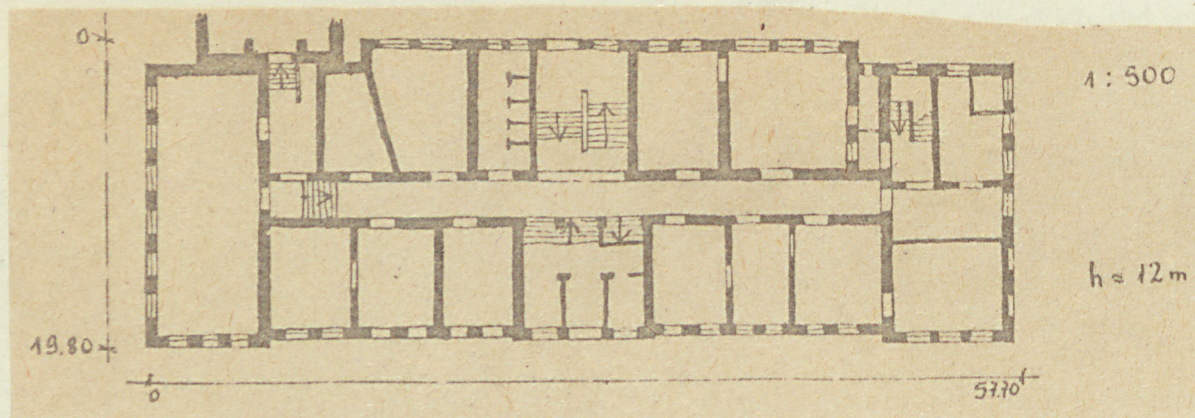
2. Czas powstania

3 ćw. XIX w.

3. Miejscowość

RZESZÓW

11. Zdjęcia, plan sytuacyjny, rzuty



4. Adres ul. Turkienicza 24

ob. km. 7. p. Towego

nr hipoteczny

5. Przynależność administracyjna

województwo rzyszowskie

gmina Rzeszów

6. Poprzednie nazwy miejscowości

7. Przynależność administracyjna
przed 1.VI.1975

województwo rzyszowskie

powiat m. Rzeszów

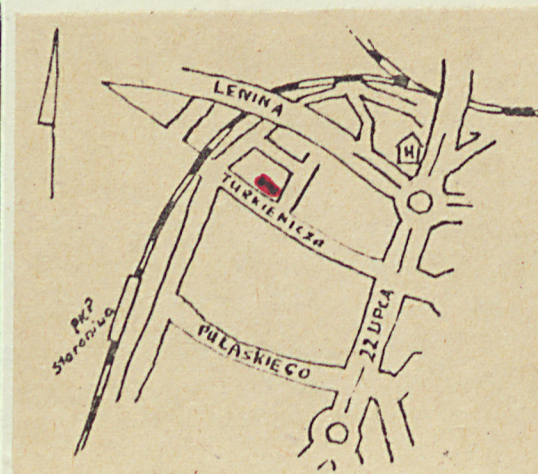
8. Właściciel i jego adres

Wyższa Szkoła Pedagogiczna
w Rzeszowie w.m.

9. Użytkownik i jego adres *j.w.*

10. Rejestr zabytków

Nr A-497 data 15.03.2014



autor zdjęć B. Tondos
data wykonania 1978
miejsce przechowywania negatywów BDZ Rzeszów

12. Autorzy, historia obiektu, określenia stylu.

Zapewne fundowana w latach 70-tych XIX w. przez Jana Towarnickiego. Eklektyczna, o cechach neoklasycyzmu. Nieznaczne przekształcenia wnętrza, oraz wprowadzenie c.o. po r. 1950r.

13. Opis (sytuacja, materiał i konstrukcja, rzut, bryła, elewacje, dach, wnętrze wyposażenie, instalacje)

Ustawiona przy skrzyżowaniu ulic. Zwrócona frontem na południe. Murowana z cegły, częściowo otynkowana, z narzutową dekoracją, kryta dachówką, na wieżbie stolcowo-kleszczowej. Na rzucie prostokąta, z nieznacznie przesuniętymi do przodu partiami bocznymi, trójkondygnacyjna, 21 osiowa. Główny korpus dwutraktowy z korytarzem między traktami reprezentacyjnych hallem wejściowym na osi i klatką schodową na jego przedłużeniu. Dodatkowe schody w skrzydle zachodnim. Dach siodłowy, czterospadowy z neobarokowymi lukarnami nad skrzydłami bocznymi. Budynek podpiwniczony w całości, większość pomieszczeń sklepiona segmentowo, częściowo stropy płaskie. Między pomieszczeniami piwnic szerokie segmentowe arkady. Ściany na rustykowanym cokole. Ściany parteru boniowane; na osi ozdobna, częściowo przeszklona brama w półkolistym zamkniętym otworze; nad nią pod oknami wyższych kondygnacji ślepe balustrady tralkowe, zaś krawędź dachu w tej partii przysłania balustrada z tralek dwulalkowych, z czterema kulami na poręczach. Ściany opasane gzymsami kordonowymi zwieńczone pełnym belkowaniem, z palmietami na fryzie, umieszczonymi na osi środkowej i po bokach. Na narożach lizeny. Tylne elewacje gładkie. Wewnątrz posadzki ceramiczne o geometrycznym wzorze w sieniach i podestach klatki schodowej. W korytarzach parteru i 1 piętra - kapa pruska. Schody zabezpieczone żelazną, ozdobną balustradą. W bocznej klatce schodowej balustrada z drewnianych tralek z profilowaną poręczą. Schody na strych okute blachą, wzmocnione biegającymi po przekątnych listwami z rozetką pośrodku. Stolarka drzwi płycinowa. Instalacje: wod. kan. c.o. el.



| | | | |
|--|---|---|----------------------------------|
| 14. Kubatura 14.000 m ³ | 15. Powierzchnia użytkowa 1.200 m ² | 16. Przeznaczenie pierwotne Szkoła | 17. Użytkowanie obecne Szkoła |
| 18. Prace budowlane i konserwatorskie, ich przebieg i dokumentacja | | 19. Stan zachowania (fundamenty, ściany zewnętrzne, ściany wewnętrzne, sklepienia, stropy, konstrukcje dachowe, pokrycie dachu, wyposażenie i instalacje) Dobry. Zaniedbana boczna klatka schodowa, balustrada nie remontowana. W więźbie nieliczne ślady spuszczała. | |
| 20. Najpilniejsze postulaty konserwatorskie Dezynsekcja więźby dachowej. W razie remontu nie należy dopuścić do wymiany balustrad schodów. | | | |

21. Akta archiwalne (rodzaj akt, numer i miejsce przechowywania)

Dokumentacja projektowa w dziale gospodarczym WSP

22. Bibliografia

23. Źródła ikonograficzne i fotografie (rodzaj, miejsce przechowywania, sygnatury)

Negatywy do niniejszej karty archiwum BDZ nr inw. 24068-24071

24. Uwagi różne

Karty dla zabytków ruchomych: brama wejściowa, drzwi od podwórza, balustrada schodów, sztukaterie w hallu wejściowym.

25. Wypełnił

2.X.1978

mgr Barbara Tondos

26. Sprawdził