

1. Obiekt

SZKOŁA

2. Czas powstania

1904 r.

3. Miejscowość

RZESZÓW

11. Zd



4. Adres **ul. Turkienicza 22**

*ks. 7. Palowego*

nr hipoteczny .....

5. Przynależność administracyjna

województwo **rzeszowskie**

gmina **W.m.**

6. Poprzednie nazwy miejscowości

7. Przynależność administracyjna  
przed 1.VI.1975

województwo **rzeszowskie**

powiat **m. Rzeszów**

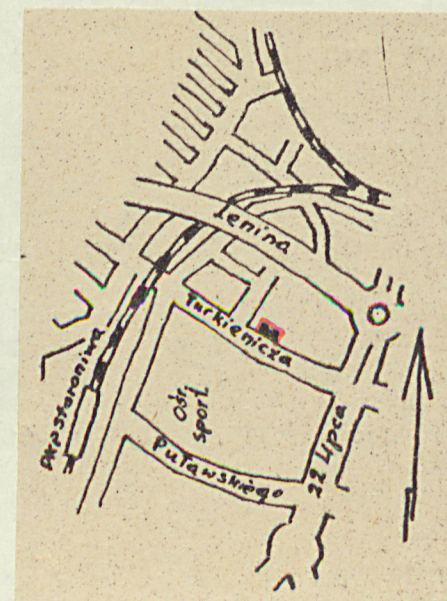
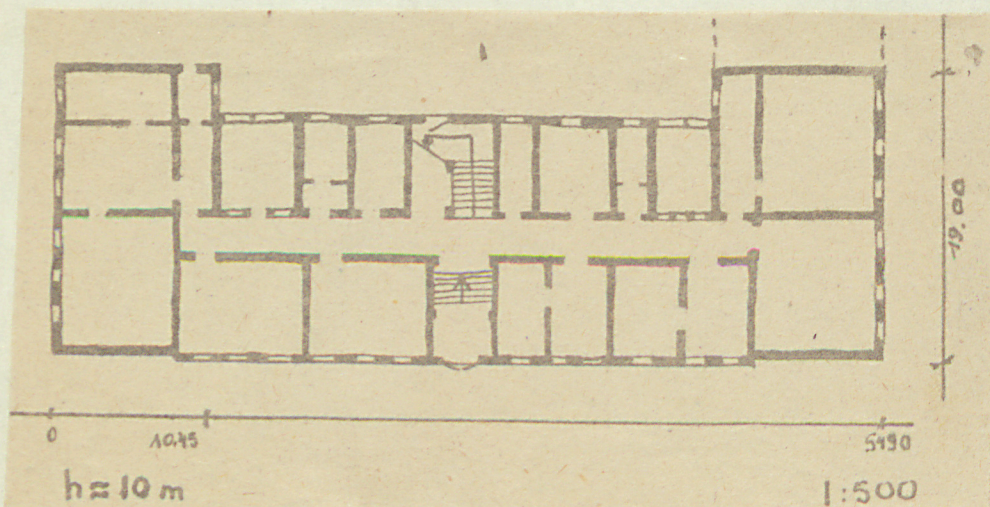
8. Właściciel i jego adres

**II Liceum Ogólnokształcące  
w Rzeszowie**

9. Użytkownik i jego adres

10. Rejestr zabytków

Nr **1103** data **24.06.1981**



autor zdjęć **B. Tondos 1978**  
data wykonania  
miejsce przechowywania negatywów

**zbiór własny**



12. Autorzy, historia obiektu, określenia stylu.

Budynek eklektyczny, powstały z fundacji Jana Towarnickiego wg. projektu inż. Bałłabana w latach 1903-1904. Otwarcie zakładu nastąpiło 23.XI.1904 r. W latach 30 tych przedłużono z tyłu skrzydło zachodnie, które rozebrano zostało w 1977 r. W okresie po 1945 r. zabudowano cofnięte partie elewacji tylnej.

13. Opis (sytuacja, materiał i konstrukcja, rzut, bryła, elewacje, dach, wnętrze wyposażenie, instalacje)

Ustawiony wzdłuż ulicy, frontem na południe. Murowany z cegły, otynkowany, pokryty dachówką. Na rzucie prostokąta o dwu ryzalitach w elewacji tylnej, 15-osiowy, trzykondygnacyjny, dwutraktowy z korytarzem między traktami, oraz reprezentacyjnym hallem wejściowym i klatką schodową na osi. Nakryty trzema dachami siodłowymi, wyższy dach główny - czterospadowy, pozostałe - trzyspadowe. W elewacji frontowej osie skrajne minimalnie cofnięte. Cokół sustrykowany, z rzędem prostokątnych okienek, ściany parteru ozdobione porządnym boniowaniem, zwieńczone gzymsem. W drugiej kondygnacji porządnym parapet zamknięty u góry gzymsem podokiennym, przerwany w partiach pod oknami płycinami prostokątnymi, ramowymi, zaś w 3 i 6 od narożnika osiach - jednolalkowymi traktami. Wyżej ściany wyprawione gładko, zwieńczone gzymsem profilowanym, spod którego spływają cztery płaskie, prostokątne wisiorzy, zakończone rodzajem frędzli. Na osi elewacji frontowej portal ujęty w dwie kolumny na wysokich cokołach z głowicami tokańskimi, ozdobionymi cekinami. Na gładkich trzonach - pionowe listwy. Wyżej segmentowy naczółek. Drzwi w otworze prostokątnym zamkniętym u góry półkoliście, ujętym w profilowane obramienie z wydatnym, podwojonym, zwornikiem, w narożach - wieńce laurowe. W naczółku kartusz otoczony zwiniętymi wstęgami i wydłużonymi liśćmi. Nad portalem okno z tralkową balustradą u dołu, prostokątne, osłonięte przerwanym, segmentowym naczółkiem. W drugiej kondygnacji, okno uszakowate o rönamentem zwijanym i pękiem liści akantu w wzorniku, flankowane prostokątnymi wisiorami. Nad nimi, w połaci dachu lukarna na wydatnym cokole, zamknięta u góry przerwanym łukiem, trójdzielnym, z oknem prostokątnym, zamkniętym półkoliście. Okna elewacji frontowej i bocznych: na parterze prostokątne zamknięte u góry łukiem segmentowym z podwojnym zwornikiem, na pierwszej kondygnacji uszakowate z rozbudowanym zwornikiem, nikiem, przecinającym girlandę z festonami i segmentowym gzymsem nadokiennym. Obramienia profilowane. Pod każdym wągiem - trzy krople. W drugiej kondygnacji gładkie obramowania uszakowate, analogiczne jak na osi głównej, w osi 3-ej i 6-tej od naroża gzymsy nadokienne przerwane, w środku profilowany cokół z kulą. Na osiach skrajnych elewacji frontowej brak okien; w partii pomiędzy kondygnacjami półkoliście zamknięte niższe w profilowanych obramieniach z palmetą w szczycie, wsparte na konsoli z liśćmi akantu, po bokach małe ślimacznice. W niszach - posągi Mickiewicza i Konarskiego. Analogiczna dekoracja ścian



14. Kubatura 15000 m <sup>3</sup>	15. Powierzchnia użytkowa 1200 m <sup>2</sup>	16. Przeznaczenie pierwotne szkoła	17. Użytkowanie obecne szkoła
18. Prace budowlane i konserwatorskie, ich przebieg i dokumentacja  1978 na miejscu zburzonej części z lat 30-tych aktualnie powstaje duża sala.		19. Stan zachowania (fundamenty, ściany zewnętrzne, ściany wewnętrzne, sklepienia, stropy, konstrukcje dachowe, pokrycie dachu, wyposażenie i instalacje)  Budynek w dobrym stanie .Nie wielkie ubytki tynków. Pokryte grubymi warstwami farb klejowych sztukaterie we wnętrzu.	
20. Najpilniejsze postulaty konserwatorskie  Uzupełnienie, oczyszczenie tynków Oczyszczenie, odsłonięcie sztukaterii.			



21. Akta archiwalne (rodzaj akt, numer i miejsce przechowywania)

22. Bibliografia

"X. Sprawozdanie dyrkcji c.k. II gimnazjum w Rzeszowie  
za rok szkolny 1914" Rzeszów 1914./art. Jan Pęckowski,  
Pierwsze dziesięciolecie II Gimnazjum w Rzeszowie/

23. Źródła ikonograficzne i fotografie (rodzaj, miejsce przechowywania, sygnatury)

Negatywy - archiwum BDZ w Rzeszowie  
nr inw. 24452-24464

24. Uwagi różne

Karty zabytków ruchomych: brama wejściowa, sztuka terne, posagi  
Michaliewicza i Konarskiego, ponedrkie ceramiczne.

Negatywy do kart ruchomych - arch. BDZ w Rzeszowie  
nr inw. ~~24452-24464~~ 24495-24498

25. Wypełnił

4. XI. 1978  
mgr Barbara Tondus

26. Sprawdził



1. Miejscowość

RZESZÓW

2. Obiekt /nazwa jak w karcie/

SZKOLA

3. Zawartość wkładki /nazwa obiektu lub materiału uzupełniającego/

ul. Turkienicza 22 - ed. opis, fotografie

szczytowych. Z tyłu- w partiach nieprzebudowanych okna w obramowaniach uszakowanych, z wydatnymi zwornikami. W trzeciej kondygnacji na osi duże, półkoliście zamknięte okna w obramowaniach profilowanych. Wewnątrz w korytarzach posadzki ceramiczne, w izbach- parkiety. Korytarze sklepione krzyżowo na gurtach wspartych na pilastrach w izbach stropy płaskie, w podziemiu sklepienia segmentowe i kapa pruska. Klatka schodowa na czterech szafowanych słupach / 2 konstrukcyjne, 2 wolnostojące/ nakryta sklepieniem lustrzanym /?/ z lunetami. Na ścianach klatki schodowej w najwyższej kondygnacji sztukateria. Więźba dachu kleśzczowa z podwójnym stolcem. Stolarka skromna profilowana. Instalacje: wod. kan. ogrzewanie centralne. elektr.



Wkładkę założył: 4. XI. 1978 Barbara Tondos  
/imię, nazwisko, data/

Miejsce przechowywania negatywów: BD2 RZESZÓW

334122