

1. Obiekt

DOM MIESZKALNY - WILLA, ob. DOM OPIEKI

2. Czas powstania

pocz. XX w.

3. Miejscowość

PRZEMYŚL

11. Zdjęcia rzut przekrój sytuacja orientacja



4. Adres Przemyśl
Wybrzeże Kościuszki 12

nr hipoteczny

5. Przynależność administracyjna

województwo przemyskie

gmina Przemyśl

6. Poprzednie nazwy miejscowości

j.w.

7. Przynależność administracyjna 1. VI. 1975 r.

województwo rzeszowskie

powiat przemyski

8. Właściciel i jego adres

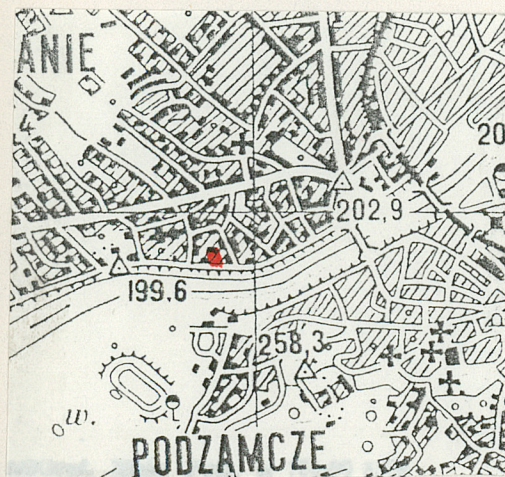
Zrzeszenie Katolików
"Caritas" - Zarząd Wojew.
w Przemyślu

9. Użytkownik i jego adres

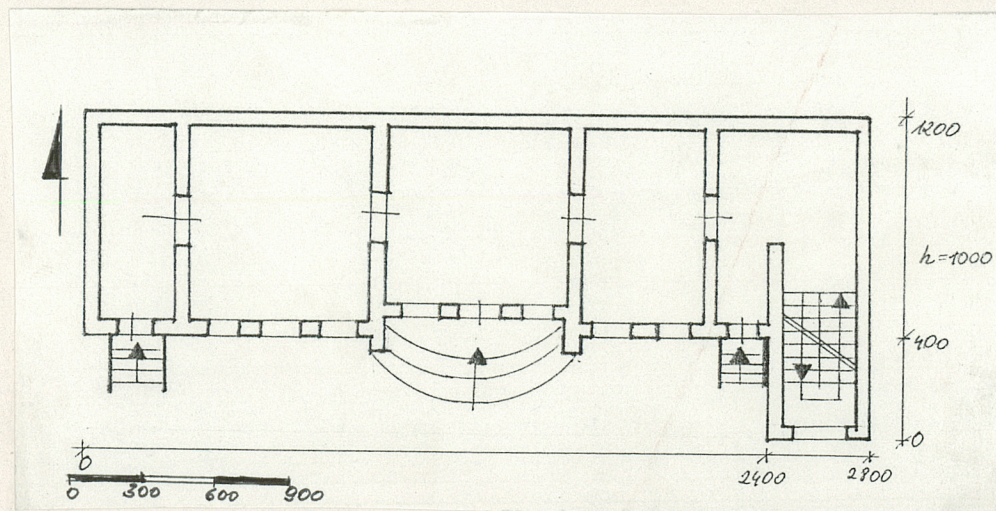
Dom Opieki "Caritas"
Przemyśl,
Wybrzeże Kościuszki 12

10. Rejestr zabytków

Nr 348
A-340 data 19.12.89



skala 1:25000



12. Autorzy, historia obiektu, określenie stylu.

Dom usytuowany jest na terenie Zasania - dzielnicy willowej, której rozwój nastąpił w II poł. XIX w. a ukształtowanie przestrzenne nosi ślady idei urbanistycznych tego okresu - reprezentacyjne place i arterie komunikacyjne - bulwary. Ulica Wybrzeże Kościuszki biegnąca wzdłuż Sanu jest takim reprezentacyjnym bulwarem zabudowanym jednostronnie wzdłuż pierzei północnej, bogatymi willami w otoczeniu ogrodów, o elewacjach frontowych - południowych zwróconych w kierunku rzeki. Linie południową ulicę stanowi nadrzeczny ciąg spacerowy. Budynek został wzniesiony na pocz. XX w. z przeznaczeniem na funkcję mieszkalną. Po wojnie po przejściu na własność Stowarzyszenia "Caritas" przeznaczony został na dom opieki dla dorosłych i dla potrzeb tego domu w 1980 r. przeprowadzona była modernizacja wnętrza z dobudową nowej klatki schodowej. Zarówno bryła jak i wystrój elewacji budynku utrzymane są w stylu skromnego neoklasycyzmu.

13. Opis (sytuacja, materiał i konstrukcja, rzut, bryła, elewacje, wnętrze wyposażenie instalacje)

Budynek zlokalizowany jest po północnej stronie bulwaru nadrzeczny Wybrzeże Kościuszki. Cofnięty jest poza linię ulicy poprzedzony trawnikiem z rabatami kwiatowymi. Zbudowany był jako wolnostojący, obecnie do jego elewacji tylnej dobudowany został budynek. Jest to dom murowany z cegły tynkowany, założony na rzucie wydłużonego prostokąta, piętrowy, połączony, z dachem jednospadowym krytym blachą.

Elewacja frontowa - południowa jest 10-osiowa symetryczna. W osi środkowej występuje ryzalit - reprezentacyjny portyk z wejściem poprzedzonym owalnymi schodami oparty na 4 kolumnach usytuowanych w linii owalnej. Kolumny podtrzymują część balkonów na piętrze. W partii piętra ryzalit flankowany jest pilastrami, zwieńczony ponad dachem szczytem w formie trójkąta z owalnym okienkiem w środku. Wokół okienka występuje sztukatorska dekoracja roślinna. Oprócz wejścia głównego w portyku po obu stronach budynku w osiach skrajnych są dodatkowe wejścia, również poprzedzone schodami. Na piętrze wzdłuż całej elewacji występuje galeria przechodząca w owalny balkon nad portykiem, z prostą metalową balustradą i z trzema wyjściami jak w parterze. W połaciach dachu po obu stronach szczytu występują lukarny z półokrągłym daszkiem.

Pozostałe elewacje - są gładko tynkowane bez otworów okiennych i bez dekoracji. Przy wschodniej elewacji dobudowany jest ryzalit mieszczący klatkę schodową, prosty w formie wieży z dużymi prostokątnymi otworami przeszklonymi lukswrami.

Układ przestrzenny parteru jest 5-osiowy, jednotraktowy. W części środkowej występują 3 duże pomieszczenia, w osiach skrajnych dwa wąskie korytarze w układzie amfiladowym. Z korytarza wschodniego jest przejście na klatkę schodową - prowadzącą do piwnic - adaptowanych na jadalnię i zaplecze kuchenne i na piętro. Pomieszczenia piętra dostępne są z korytarza wzdłuż ścian tylnej budynku.

Wyposażenie - stolarka drzwiowa zewnętrzna i wewnętrzna płycinowa pełna i przeszklona, posadzki, parkiety, lastrico, więźba dachowa drewniana, skł

Instalacje: elektryczna, wod.-kan., gazowa.

<p>14. Kubatura</p> <p>2240 m³</p>	<p>15. Powierzchnia użytkowa</p> <p>448 m²</p>	<p>16. Przeznaczenie pierwotne</p> <p>mieszkalne</p>	<p>17. Użytkowanie obecne</p> <p>użyteczności</p>
<p>18. Prace budowlane i konserwatorskie, ich przebieg i dokumentacja</p> <p>W latach 80-tych przeprowadzony został remont kapitalny budynku, wiązał się z adaptacją piwnic, dobudową nowej klatki schodowej.</p>		<p>19. Stan zachowania (fundamenty, ściany zewnętrzne, ściany wewnętrzne, sklepienia, stropy konstrukcje dachowe, pokrycie dachu, wyposażenie i instalacje)</p> <p>Stan techniczny obiektu bardzo dobry.</p> <p>20. Najpilniejsze postulaty konserwatorskie</p> <p>Należy zachować bryłę obiektu, wystrój elewacji oraz oryginalną stolarkę drzwiową.</p>	

21. Akta archiwalne (rodzaj akt, numer i miejsce przechowania)

22. Bibliografia

23. Źródła ikonograficzne i fotografia (rodzaj, miejsca przechowania, sygnatury)

24. Uwagi różne

25. Opracował

tekst Teresa Piekarz, lipiec 1994 r.

imię, nazwisko, data, podpis

plany, rysunki Teresa Piekarz, lipiec 1994 r.

imię, nazwisko, data, podpis

zdjęcia fotogr. Teresa Piekarz, lipiec 1994 r.

imię, nazwisko, data, podpis

miejsce przechowania negatywów PSOZ w Przemyślu

Karta po wypełnieniu podlega ochronie na podstawie przepisów prawa autorskiego

26. Adnotacje o inspekcjach, informacje o zmianach (daty, imiona i nazwiska wypełniających)

27. Załączniki

wkładka

1. Miejscowość

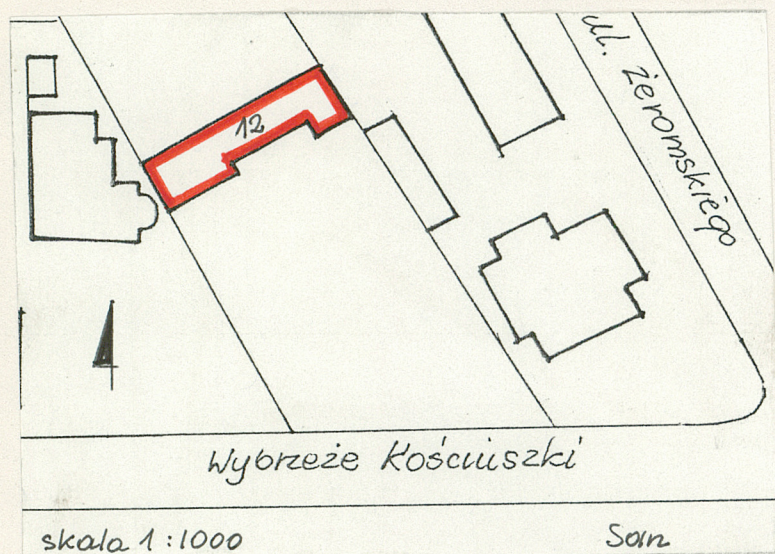
PRZEMYŚL

2. Obiekt (nazwa jak w karcie)

WILLA-DOM OPIEKI

Wyb. Kościuszki 12

3. Zawartość wkładki (nazwa obiektu lub materiału uzupełniającego)



1. Elewacja frontowa - południowa
2. Widok na nową klatkę schodową
3. Fragment elewacji tylnej -
- północnej

3.

Wkładkę założył: Teresa Piekarz, lipiec 1994 r.
(imię nazwisko, data)

Wzór ODZ 1978 r.

Miejsce przechowywania negatywów: PSOZ w Przemyślu

LZGraf Biała Podl. z. 759 90 5000