

1 Obiekt

DOM MIESZKALNY /KAMIENICA/ RYNEK 18

2 Czas powstania

XVI/XVII

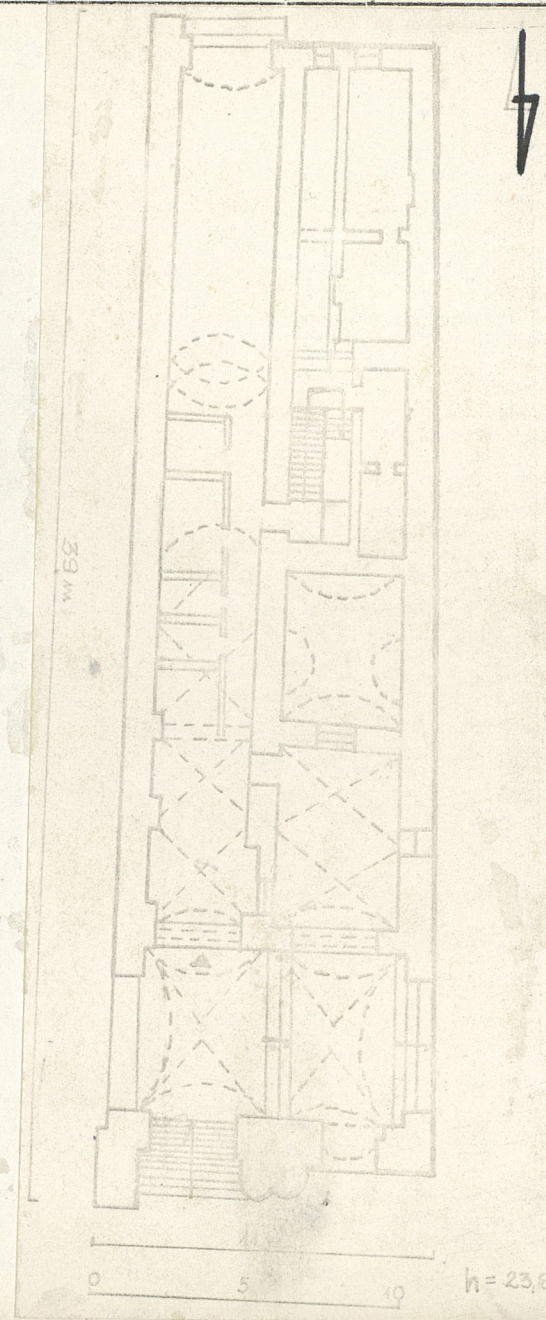
1 poł. XIX

XIX/XX

3 Miejscowość

P R Z E M Y Ś L

11 Zdjęcia rzut przekrój, sytuacja, orientacja



4 Adres

37-700 Przemyśl
Rynek 18

nr hipoteczny

5 Przynależność administracyjna

województwo przemyskie

gmina Przemyśl

6 Poprzednie nazwy miejscowości

7 Przynależność administracyjna
przed 1 VI 1975

województwo rzeszowskie

powiat Przemyśl

8 Właściciel i jego adres

ADM Śródmieście, ul. Słowackiego 12, 37 700 Przemyśl

9 Użytkownik i jego adres

Rejonowy Zespół Usług Projektowych, Rynek 18, Przemyśl,
WPHW Przemyśl, lokatorzy

10 Rejestr zabytków

Nr

32/106

data

10.04.1968

Kamienica powstała na miejscu wcześniejszej, drewnianej zabudowy w 2 poł. XVI w. Należała do znanych przemyskich mieszczan - w 2 poł. XVI w. do Adama Molendinatora, Stanisława Sulikowskiego, Jana Pigulki. Od nazwiska tego ostatniego ustaliko się określenie kamienicy jako "pigulińska". Następnie budynek należał do Złotnickich, Czarniawskich, Krauzów, Charczewskich, Ulanieckich. Na pocz. XIX w. budynek był w bardzo złym stanie - nieodbudowana była frontowa część II p. i tylna część pierwszego. Należał wtedy do Drohojowskich i Kreczkowskich, od 1875 r. do Schwatzów, Chilfów a w okresie międzywojennym do przemyskich księgarzy - Styfich. Na przełomie XIX/XX w. miał tu miejsce remont - podobnie jak w budynku sąsiednim Rynek 19 - wprowadzono tu wejście bezpośrednio z rynku przez korytarz piwniczny, nadbudowano hall klatki schodowej, zamurowano podcienia, nadano kamienicy nową fasadę wprowadzając min. przyporę wzmacniającą.

Kamienica usytuowana w południowej pierzei rynku w zabudowie zwartej pomiędzy budynkami Rynek 17 i 19 na terenie o sporym spadku w kierunku na północ /ok. 4 m, różnicy pomiędzy tyłem a przodem kamienicy/. Od południa graniczy z podwórkiem dzielącym ją od dawnej oficyny - Katedra 10. Materiał: budynek zbudowany z kamienia łamanego i cegły - palcówki w piwnicach oraz cegły ceramicznej w partii naziemnej, zaprawa wapienna; stropy: w piwnicach kolebka, w podcieniach - kolebka z lunetami, parter - w sieni cztery przęsła sklepienia kolebkowo-krzyżowego spoczywającego na arkadach przysściennych, w części tylnej sklepienie kolebkowe, w pomieszczeniach pasma zachodniego - skl. kolebkowo-krzyżowe i kolebka z lunetami, I p. - pomieszczenie drugiego traktu w paśmie zach. - kolebka. Pozostałe - stropy płaskie, drewniane; wieżba dachowa: drewniana, płatwiowo-stolcowa, stolce wzmocnione mieczami i zastrzałami; dach: dwuspadowy z wyniesionym ponad połac światlikiem, kryty blachą ocynkową, na ażurowym deskowaniu; posadzki: w piwnicach - glinobitka, korytarze piwnicy i parteru - beton, w pomieszczeniach sklepowych - łom kamanyx marmurowy, w mieszkaniach I i II p. podłogi białe i częściowo parkiety taflowe w mieszkaniu frontowym I p.; schody: do podcieni - jednobiegowe, betonowe, w klatce schodowej - trójbiegowe, drewniane - na poziomie parteru bez balustrady, powyżej z ozdobną drewnianą balustradą, na strych - jednobiegowe, drewniane, we wnętrzach wyrównujące poziomy - jednobiegowe, drewniane; drzwi: w większości płycinowe, jedno- i dwuskrzydłowe, współczesne, jedynie do mieszkania frontowego na I p. - dwuskrzydłowe z odcinkowym nadświetlem /XIX w./; okna: drewniane, krosnowe na klatce schodowej, pozostałe - współczesne, skrzynkowe, czterokwaterowe, zamknięte łukiem odcinkowym u góry; Rzut: kamienica na planie wydłużonego prostokąta o wym. ok. 10 x 37, Rozplanowanie wnętrza pięciotraktowe z dwuprzęsłowym podcieniem od frontu, z dwupasmowym układem pomieszczeń. Pasma wschodnie stanowi obecnie jedno pomieszczenie za podcieniem oraz korytarz w części dalszej /pierwotnie stanowiły xx wspólnie sień/, w paśmie zachodnim - cztery lokalności z których trzecie stanowi klatkę schodową. Piętra pokrywają się w zasadniczym zarysie z planem parteru - za wyjątkiem traktu tylnego, który zachował pierwotne rozplanowanie /pomieszczenie zachodnie jest większe/. Bryła: kamienica trójkondygnacyjowa, podpiwniczona całkowicie oprócz tylnej części w paśmie wschodnim, kryta dachem dwuspadowym o połaciach opadających w kierunkach na północ i południe - w części środkowej wyniesiona ponad poziom dachu ściana światlika z oknami oświetlającymi klatkę schodową. Wskutek spadku terenu od strony północnej częściowo odsłonięty jest górny poziom piwnic a do poziomu parteru /podcieni/ wejście prowadzi przez kilka nąście stopni.

<p>14. Kubatura</p> <p>8022 m³</p>	<p>15. Powierzchnia użytkowa</p> <p>853, 10 m²</p>	<p>16. Przeznaczenie pierwotne</p> <p>parter- funkcja usługowo-handlowa, piętra- mieszkalna</p>	<p>17. Użytkowanie obecne</p> <p>parter- sklep obuwniczy magazyn, piętra - mieszkania i biura</p>
<p>18. Prace budowlane i konserwatorskie, ich przebieg i dokumentacja</p> <p>1954-1960 - prace remontowe całej pierzei rynkowej obejmujące także Rynek 18 - min. odsłonięcie podcieni oraz kapitalny remont we wnętrzach - wymiana podłóg, pieców, częściowo stolarki;</p> <p>1. 50-te - badania architektoniczne SŚ Żaryna/Polit. Warsz./,</p> <p>1966-1967 - częściowe badania hist.- architektoniczne /J.T.Frazik/,</p> <p>1974 - badania archit. i na polichromię na parterze w części frontowej /BŚ Hawajska/,</p> <p>1977 - badania architektoniczne i na polichromię na elewacjach kamienicy /A.i S. Sękowie/.</p>		<p>19. stan zachowania (fundamenty, ściany zewnętrzne, ściany wewnętrzne, sklepienia, stropy, konstrukcje dachowe, pokrycie dachu, wyposażenie i instalacje)</p> <p>Ogólnie zaniedbany. W sieni i korytarzach ubytki tynków, zniszczone schody i stolarka, nieszczelny dach.</p>	
		<p>20. Najpilniejsze postulaty konserwatorskie</p> <p>Konieczne odnowienie tynków i wymiana niektórych elementów stolarki i schodów, uszczelnienie dachu.</p>	

21. Akta archiwalne (rodzaj akt, numer i miejsce przechowywania)

Wojewódzkie Archiwum Państwowe w Przemyśle -
zespoły: Akta Staropolskie
Magistrat m. Przemyśla

22 Bibliografia

J. T. Frazik, Z badań nad najstarszymi kamienicami
Przemyśla, /w:/ Teka Komisji Urbanistyki i Archi-
tektury, t. VIII, 1974,
R. Frazikowa, Sprawozdanie i opracowanie naukowych
terenowych badań historyczno-architektonicznych,
Przemyśl 1966-1967, /mps/,
G. Krupiński, Rynek przemyski i jego kamienice, /w:/
Rocznik Przemyski, t. IX, 1962,
S. Żaryn, Kamienice Przemyśla, Kwartalnik Architektury
i Urbanistyki, t. I, z. 4, Warszawa 1956.

23 Źródła ikonograficzne i fotografia (rodzaj, miejsce przechowywania, sygnatury)

Pocztówka z pocz. XX w. - widok pld.-wsch, naroża
ryнку, Muzeum Okręgowe w Przemyśle, MP-F-16.

24. Uwagi różne

25. Opracował

tekst Irena Zając, V 1985r.

imię, nazwisko, data, podpis

plany, rysunki Irena Zając, V 1985r.

imię, nazwisko, data, podpis

zdjęcia fotogr. Irena Zając, V 1985r.

imię, nazwisko, data, podpis

miejsce przechowywania negatywów BDZ Przemyśl

Karta po wypełnieniu podlega ochronie na podstawie przepisów prawa autorskiego

26 Adnotacje o inspekcjach, informacje o zmianach (daty, imiona i nazwiska wypełniających)

27 Załączniki

jedna wkładka

1. Miejscowość

PRZEMYŚL

2. Obiekt (nazwa jak w karcie)

DOM MIESZKALNY /KAMIENICA/
RYNEK 18

3. Zawartość wkładki (nazwa obiektu lub materiału uzupełniającego)

OPIS /C.D./

Elewacje: frontowa, północna - trójkondygnacyjowa ze ścianką kolankową, trójosiowa. Na parterze dwie arkady podcienia oddzielone od siebie dwiema zbliżnionymi półkolumnami podtrzymującymi balkon na I p. Pod arkadą zachodnią prostokątny otwór drzwiowy prowadzący do sieni piwnicznej. Wyższe kondygnacje o osiach rozczłonkowanych lizenami biegnącymi przez całą wysokość budynku łącznie ze ścianką kolankową. Okna umieszczone w profilowanych opaskach zamknięte są górami łukami odcinkowymi. Pod oknami profilowane podokienniki wsparte na wolutowych konsolkach, nad oknami I p. profilowane gzymsy nadokienne. Pod parapetami widoczne są płyciny dekorowane rozetami o cechach empirowych. W osi środkowej I p. znajduje się balkon z ozdobną, XIX-wieczną, metalową balustradą. Ścianka kolankowa oddzielona gzymsem, posiada trzy prostokątne okienka. Całość zwieńczona wydatnym, profilowanym gzymsem. Elewacja południowa - trójkondygnacyjowa, czteroosiowa, bez dekoracji architektonicznej, gładko tynkowana, okna prostokątne, na parterze w osi wschodniej okno zwieńczone półkoliście.

Wnętrze: kamienica jest przykładem renesansowego domu przemyskiego z przeł. XVI/XVII w. z typowymi elementami układu - dwuprzęsłowym podcieniem, sienią z klatką schodową i wąskim przechoodem na podwórze oraz sklepem z magazynem w drugim paśmie. Trakt tylny, aktualnie trójpasmowy odbiega od typowego wskutek XIX-wiecznych przeróbek, niemniej pierwotny układ /izba wielka i wąska sionka/ widoczny jest w planie wyższych pięter.

Instalacje: wodno-kanalizacyjna, elektryczna, ogrzewanie piecowe.

Wkładkę założył: Irena Zajac, V 1985r.

(imię, nazwisko, data)

Miejsce przechowywania negatywów: