

1. Obiekt

DOM MIESZKALNY /KAMIENICA/ przy ul. Władycze 17

2. Czas powstania

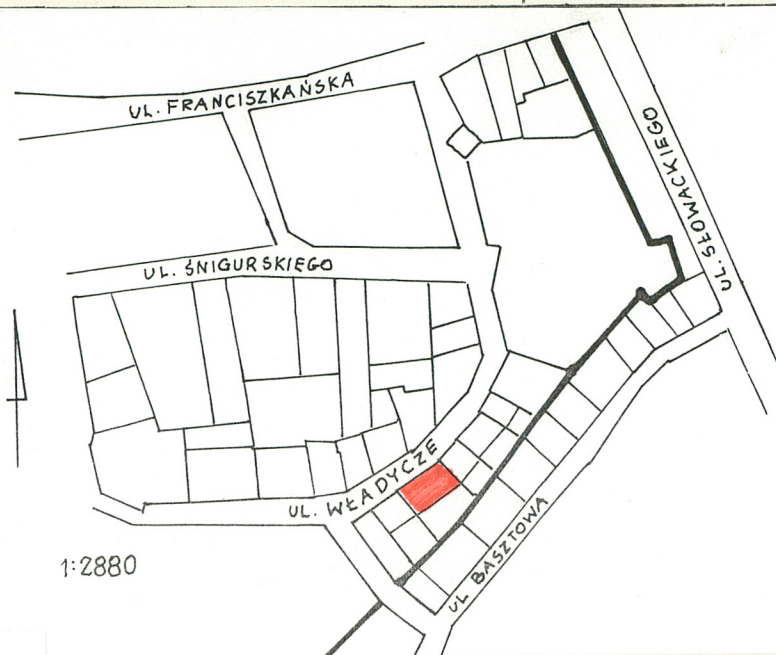
2 poł. XIX w.

3. Miejscowość

PRZEMYŚL



1. Elewacja frontowa kamienicy - widok od zachodu



4. Adres

ul. Władycze 17

nr hipoteczny

5. Przynależność administracyjna

województwo Przemyskie

gmina Przemyśl

6. Poprzednie nazwy miejscowości

7. Przynależność administracyjna 1. VI. 1975 r.

województwo rzeszowskie

powiat Przemyśl

8. Właściciel i jego adres

[Redacted]

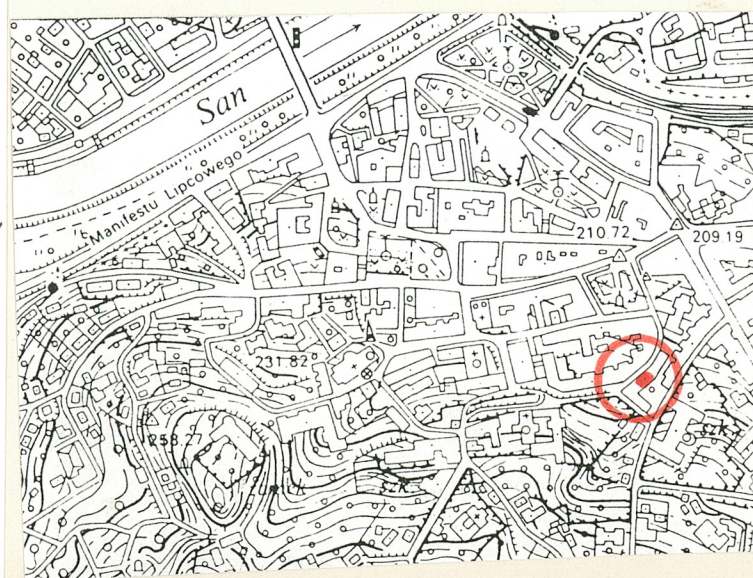
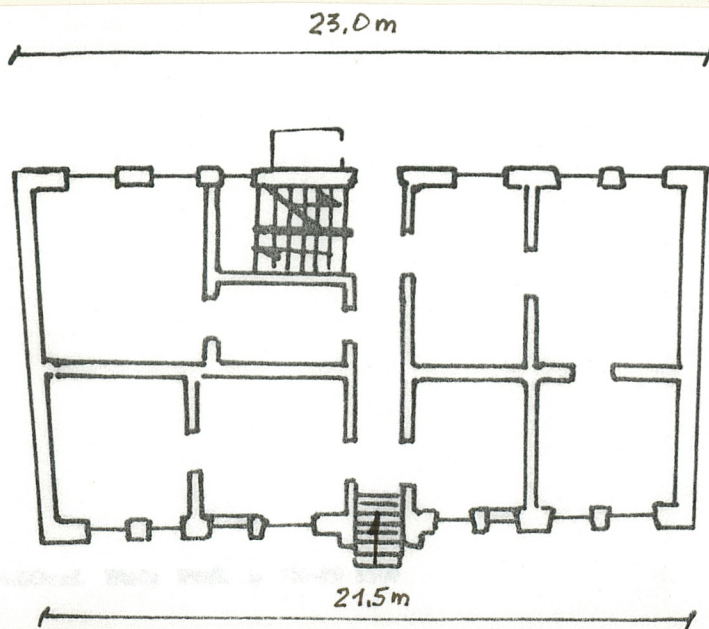
9. Użytkownik i jego adres

Lokatorzy

10. Rejestr zabytków

Nr A-81 data 19.03.1986

A-862



12. Autorzy, historia obiektu, określenie stylu.

Plan katastralny z 1852 r. przedstawia inny, aniżeli z 1910 r podział i wielkość działek. Zabudowa wówczas była drewniana. Pierwszy zapis hipoteczny odnosi się do roku 1894, wymieniając właściciela: Zygmunta Okszę Orzechowskiego. Po nim nieruchomość często zmieniała właścicieli. Ostatnim - obecnym jest [REDACTED]. Cechy stylowe budynku pozwalają umieścić jego początki pod koniec XIX wieku i określić wystrój jako eklektyczny.

13. Opis (sytuacja, materiał i konstrukcja, rzut, bryła, elewacje, wnętrze wyrośnięcie instalacje)

Sytuacja: Kamienica usytuowana jest w obrębie historycznego układu Staromiejskiego, w południowej pierzei ul. Władycze, w zabudowie zwartej, pomiędzy budynkami nr 15 i 19. Od strony południowo-wschodniej podłużne podwórko ograniczone od północy i południa murami granicznymi, a od wschodu miejskim murem obronnym. W podwórzu znajdują się także murowane komórki i dawny ustęp.

Materiał: Zbudowana z cegły, otynkowana. Stropy - ceglane sklepienia kolebkowe w piwnicy, drewniane na parterze i piętrze. Posadzki - w piwnicy glinobitka, w sieni kamienne płytki, w mieszkaniach podłogi białe i parkiet z dwugatunkowego drewna. Wieżba dachowa - drewniana konstrukcji płatwiowo-krokwiowej, kryta blachą. Schody - prowadzące do wejścia - kamienne, klatka schodowa prowadząca do piwnicy i na piętro - drewniane. Drzwi - wejściowe - ozdobne dwuskrzydłowe, częściowo przeszklone z ozdobną metalową kratą. Wewnętrzne - jedno i dwuskrzydłowe płycinowe, płycinowe, cz. przeszklone zwieńczone odcinkowo; strychowe - dwuskrzydłowe płycinowe z okuciami, obite z jednej strony blachą. Okna - półskrzynekowe, dwuskrzydłowe, trójkwaterowe.

Rzut: Założona na planie prostokąta, którego boki dłuższe wyznaczają elewacje. Układ wnętrza dwutraktowy o traktach różnej szerokości, z sienią przelotową w osi środkowej i klatką schodową w tylnej części drugiego traktu, od strony północnej. Mieszkania dostępne z korytarzy, układ pomieszczeń amfiladowy. Piwnice zlokalizowane w północnej części budynku. Piętro powtarza w zasadniczych elementach układ parteru. W podwórzu, prostokątna w rzucie wieża ustępowa.

Bryła: Zwarta, wydłużona, dwukondygnacyjna, częściowo podpiwniczona. Dach dwuspadowy.

Elewacje: Frontowa - skierowana na północny zachód, dwukondygnacyjna, 9 osiowa, symetryczna. Środkową oś tworzy pozorny ryzalit o boniowanych ścianach, zwieńczony trójkątnym szczytem. W parterze prostokątny otwór wejściowy zamknięty odcinkowo, z cofniętymi drzwiami, do których prowadzi 8 kamiennych stopni. Okno na piętrze z opaską posiadającą w zworniku głowę kobiety. Pas cokołu o nierównej wysokości /spadek terenu ku północy/ gładki. Parter z ośmioma prostokątnymi oknami, w profilowanych opaskach, z których 3 i 7 oś stanowią blendy. Naroża obramowane gładkimi pilastrami. Na piętrze układ i zdobienie okien identyczne. Narożne pilastry boniowane. Kondygnacje rozdziela gzyms, pod którym biegnie fryz arkadkowy, przecięty przez środkowy ryzalit. Elewację wieńczy wydatny gzyms koronujący. Tylna - skierowana ku południowemu wschodowi, dwukondygnacyjna, ośmioosiowa, asymetryczna, gładko tynkowana, bez zdobienia. Z prawej strony osi korytarza dwukondygnacyjna dobudówka - wieża ustępowa nakryta dachem pulpitowym. Pod okapem skromny gzyms. Na piętrze betonowy balkon-ganek doprowadzający do wieży.

Wnętrze: Zachowało rozplanowanie z czasów budowy. Z tego okresu pochodzą również posadzki, stolarka drzwiowa i okienna. Dwa ozdobne piece kaflowe z okresu międzywojennego.

Instalacje: Elektryczna, wod.-kan. Ogrzewanie piecowe.

<p>14. Kubatura</p> <p>3070 m³</p>	<p>15. Powierzchnia użytkowa</p> <p>840 m²</p>	<p>16. Przeznaczenie pierwotne</p> <p>mieszkalne</p>	<p>17. Użytkowanie obecne</p> <p>mieszkalne</p>
<p>18. Prace budowlane i konserwatorskie, ich przebieg i dokumentacja</p> <p>Jedyne prace remontowe miały miejsce w latach 60-tych, kiedy dobudowano wieżę z pionem sanitarnym i cz. wymieniało stolarkę okienną w tylnej elewacji.</p>		<p>19. Stan zachowania (fundamenty, ściany zewnętrzne, ściany wewnętrzne, sklepienia, stropy konstrukcje dachowe, pokrycie dachu, wyposażenie i instalacje)</p> <p>Stan budynku średni, zaniedbany. Zawilgocone elewacje, zwłaszcza tylna, zniszczona cz. podłóg. Zaniedbane podwórze z jego zabudową.</p> <p>20. Najpilniejsze postulaty konserwatorskie</p> <p>Przeprowadzenie remontu kapitalnego, który zachowa funkcję, bryłę, wystrój i wyposażenie oraz zasadniczy układ wnętrza. Należy podwyższyć standard użytkowy. Remontu wymaga mur obronny i pozostała zabudowa.</p>	

21. Akta archiwalne (rodzaj akt, numer i miejsce przechowania)

24. Uwagi różne

22. Bibliografia

Przemyśl. Studium historyczno - urbanistyczne.
PKZ Rzeszów 1979

25. Opracował

tekst Krzysztof Szuwarowski, listopad 1995 r.

imię, nazwisko, data, podpis

plany, rysunki Krzysztof Szuwarowski, listopad 1995 r.

imię, nazwisko, data, podpis

zdjęcia fotogr. Krzysztof Szuwarowski, listopad 1995 r.

imię, nazwisko, data, podpis

miejsce przechowania negatywów PSOZ O/W Przemyśl

Karta po wypełnieniu podlega ochronie na podstawie przepisów prawa autorskiego

26. Adnotacje o inspekcjach, informacje o zmianach (daty, imiona i nazwiska wypełniających)

23. Źródła ikonograficzne i fotografla (rodzaj, miejsca przechowania, sygnatury)

27. Załączniki

Jedna wkładka

1. Miejscowość

PRZEMYSŁ

2. Obiekt (nazwa jak w karcie)

DOM MIESZKALNY / KAMIENICA /

przy ul. Władyczne 17

3. Zawartość wkładki (nazwa obiektu lub materiału uzupełniającego)

Zdjęcia



2. Elewacja tylna kamienicy



3. Murowane komórki w podwórzu



5 Miejski mur obronny - południowo-wschodnia granica działki



4. D. mrowany wstęp w południowym narożniku podwórka.

Wkładkę założył: Krzysztof Szumowski, listopad 1995 *Kr*
(imię nazwisko, data)

Miejsce przechowywania negatywów: PSOZ O/W PRZEMYSŁ

LZGraf. Biał. Podl. z. 759 90 5000

Wzór ODZ 1978 r.



6. Głównie drzwi wejściowe