

1. Obiekt

DOM MIESZKALNY /KAMIENICA/ przy ul. Władycze 13

2. Czas powstania

XIX/XX w.

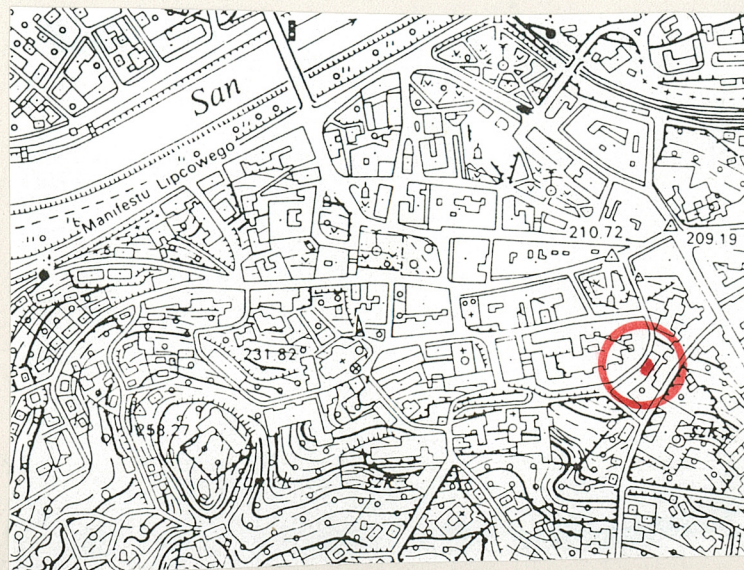
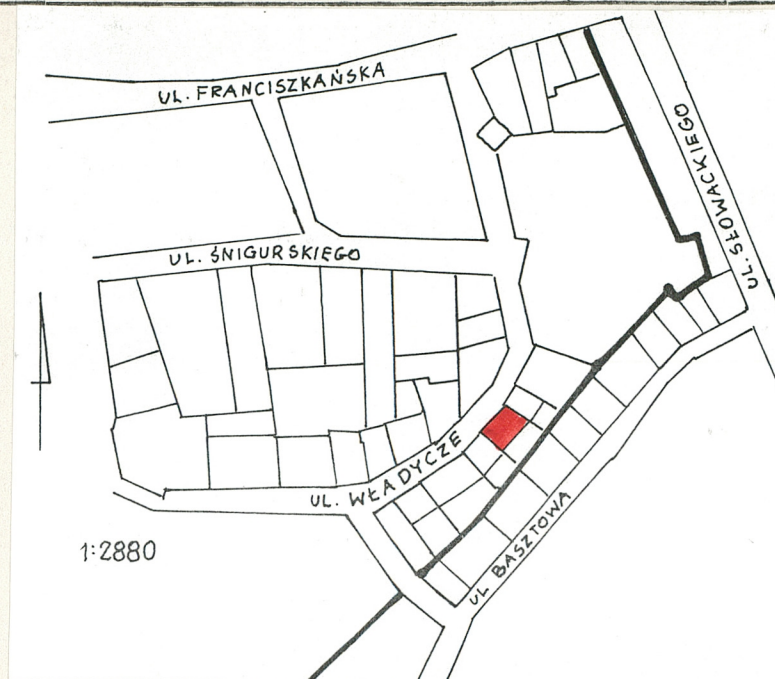
3. Miejscowość

PRZEMYŚL

11. Zdjęcia rzut przekrój sytuacja orientacja



Widok ogólny elewacji frontowej



4. Adres

ul. Władycze 13

nr hipoteczny

5. Przynależność administracyjna

województwo przemyskie

gmina Przemyśl

6. Poprzednie nazwy miejscowości

7. Przynależność administracyjna 1. VI. 1975 r.

województwo rzeszowskie

powiat Przemyśl

8. Właściciel i jego adres

Nieuregulowany stan
własnościowy

9. Użytkownik i jego adres

Nie użytkowana

10. Rejestr zabytków

Nr A-85

data 10.03.1986

A-861

12. Autorzy, historia obiektu, określenie stylu.

Plan katastralny z 1852 r nie rejestruje w tym miejscu kamienicy. Realność - według zapisu hipotecznego z roku 1895 - przechodzi z rąk rodziny Lorków na własność Meilecha Rebhana. Kamienica w rzucie odpowiadającym obecnemu zaznaczona jest dopiero na planie z roku 1910. Po II wojnie światowej zostaje upaństwowiona. W chwili obecnej jej stan własnościowy jest nie uregulowany.

Budynek zachował swój charakter skromnej kamienicy mieszczańskiej o eklektycznym wystroju.

13. Opis (sytuacja, materiał i konstrukcja, rzut, bryła, elewacje, wnętrza wyposażenie instalacje)

Sytuacja. Kamienica usytuowana jest w obrębie historycznego układu Staromiejskiego, w południowej pierzei ul. Władycze, w zwartej zabudowie, pomiędzy budynkami nr 11 i 15. Od strony południowo-wschodniej niewielkie podwórko ograniczone od północy i południa murami granicznymi, a od wschodu-miejskim murem obronnym.

Materiał. Zbudowana z cegły i otynkowana. Stropy - ceglana kolebka w piwnicach, odcinkowy Kleina na parterze i drewniany na piętrze. Posadzki- glinobitka, beton, płytki kamienne /sien/, PCV, biała podłoga i parkiet klepkowy. Wieżba dachowa - drewniana, krokwiowo-płatwiowa, kryta blachą. Schody-wejściowe, do piwnicy i na piętro betonowe. Drzwi- wejściowe dwuskrzydłowe klepkowe; wewnątrz -płycinowe jedno i dwuskrzydłowe. Okna- ościeżnicowe dwuskrzydłowe, czterokwaterowe.

Rzut. Na planie trapezu, którego podstawę stanowi elewacja podwórzeowa. Układ wnętrza dwutraktowy z przelotową sienią, w osi środkowej, prowadzącą do zewnętrznych schodów na podwórzu, komunikujących z piętrem. Powtarza ono zasadniczy rozkład parteru. Mieszkania dostępne z korytarza z pomieszczeniami łączonymi amfiladowo. Wejście do piwnic z podwórza ± schodami w dół i z poziomu chodnika, w elewacji frontowej.

Bryła. Zwarta dwukondygnacyjna, częściowo podpiwniczona - pod północną cz. domu. Dach wysoki dwuspadowy.

Elewacje. Frontowa- zwrócona ku północnemu zachodowi, dwukondygnacyjna, pięcioosiowa, symetryczna, gładko tynkowana. Podziały horyzontalne tworzą: pas cokołu o nierównej wysokości /spadek terenu/oraz gzyms międzykondygnacyjny i wieńczący. W pasie cokołu asymetrycznie w stosunku do osi wejście i dwa okienka do piwnic. Parter przepruty czterema prostokątnymi otworami okiennymi bez opasek i niszą wejścia głównego z ośmiostopniowymi schodami, w osi środkowej. Piętro powtarza rytm parteru. Otwory okienne zdobią skromnie profilowane opaski i parapety. Nad wejściem balkon z metalową ozdobną balustradą, którego płytą przecina gzyms kordonowy. Tylna-dwukondygnacyjna, pięcioosiowa, symetryczna, tynkowana gładko, bez ozdób. Oś środkową wyznaczają otwory drzwiowe, prowadzące na ciągi komunikacyjne.

Wnętrze. Układ pomieszczeń zachowany od czasów budowy kamienicy. Z wyposażenia dotrwały płytki kamienne w sieni i balustrada balkonu. Stolarka drzwiowa międzywojenna.

Instalacje. Elektryczna, wod.-kan. Ogrzewanie piecowe.

14. Kubatura	15. Powierzchnia użytkowa	16. Przeznaczenie pierwotne	17. Użytkowanie obecne
1663 m ³	565 m ²	mieszkalne	nie użytkowana
18. Prace budowlane i konserwatorskie, ich przebieg i dokumentacja		19. Stan zachowania (fundamenty, ściany zewnętrzne, ściany wewnętrzne, sklepienia, stropy konstrukcje dachowe, pokrycie dachu, wyposażenie i instalacje)	
<p>Niewielkie roboty miały miejsce w latach powojennych, kiedy dokonano częściowej wymiany podłóg białych na parkiety.</p>		<p>Katastrofalny. Budynek wysiedlony ze względu na zagrożenie konstrukcyjne - spękane ściany nośne.</p>	
		20. Najpilniejsze postulaty konserwatorskie	
		<p>Pilne podjęcie prac remontowo-konserwatorskich zachowujących funkcję, bryłę i gabaryt. Niezbędne rozgęszczenie budynku, wprowadzenie pionów sanitarnych, uporządkowanie podwórza z miejskim murem obronnym.</p>	

21. Akta archiwalne (rodzaj akt, numer i miejsce przechowania)

22. Bibliografia

Przemyśl. Studium historyczno - urbanistyczne.
PKZ Rzeszów 1979

23. Źródła ikonograficzne i fotografla (rodzaj, miejsca przechowania, sygnatury)

24. Uwagi różne

25. Opracował

tekst K. Szuwarowski, listopad 1995 r.

imię, nazwisko, data, podpis

plany, rysunki Krzysztof Szuwarowski, listopad 1995 r.

imię, nazwisko, data, podpis

zdjęcia fotogr. Krzysztof Szuwarowski, listopad 1995 r.

imię, nazwisko, data, podpis

miejsce przechowania negatywów PSOZ O/W Przemyśl

Karta po wypełnieniu podlega ochronie na podstawie przepisów prawa autorskiego

26. Adnotacje o inspekcjach, informacje o zmianach (daty, imiona i nazwiska wypełniających)

27. Załączniki

Wkładka

1. Miejscowość

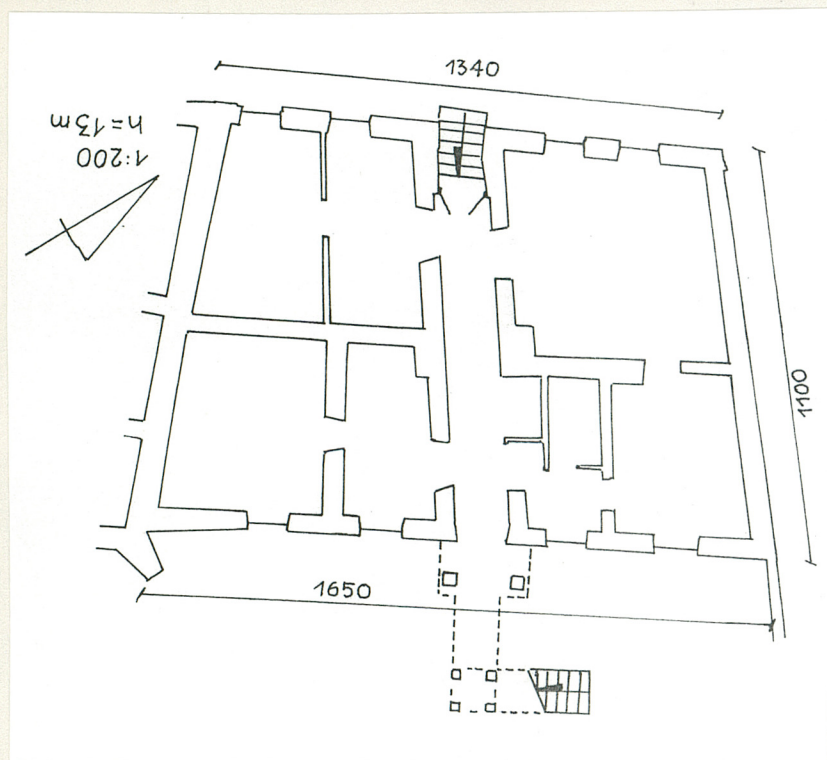
PRZEMYŚL

2. Obiekt (nazwa jak w karcie)

DOM MIESZKALNY/KAMIENICA/
przy ul. Władycze 13

3. Zawartość wkładki (nazwa obiektu lub materiału uzupełniającego)

Rzut, zdjęcie



Widok elewacji tylnej - od wschodu

Wkładkę założył: Krzysztof Szuwarowski *[Signature]*
(imię nazwisko, data)

Miejsce przechowywania negatywów: PSOZ O/W Przemyśl

LZGraf. Biała Podl. z. 759 90 5000

Wzór ODZ 1978 r.