

**OŚRODEK DOKUMENTACJI
ZABYTEKÓW W WARSZAWIE**
KARTA EWIDENCYJNA ZABYTEKÓW
ARCHITEKTURY I BUDOWNICTWA

A B C D E F G H I J K L L M N O P R S T U V W X Y Z

Nr

6048

1. Obiekt

DOM MIESZKALNY – KAMIENICA
ul. Piotra Skargi 4

2. Czas powstania

ok. 1908r.

3. Miejscowość

PRZEMYŚL

4. Adres

37-700 Przemyśl
ul. Piotra Skargi 4

(d. Buccella)

5. Przynależność administracyjna

Województwo podkarpackie

Powiat przemyski

Gmina Miejska Przemyśl

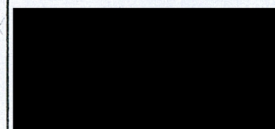
6. Poprzednie nazwy miejscowości

7. Przynależność administracyjna przed 01.01.1999

Województwo przemyskie

Powiat przemyski

8. Właściciel i jego adres

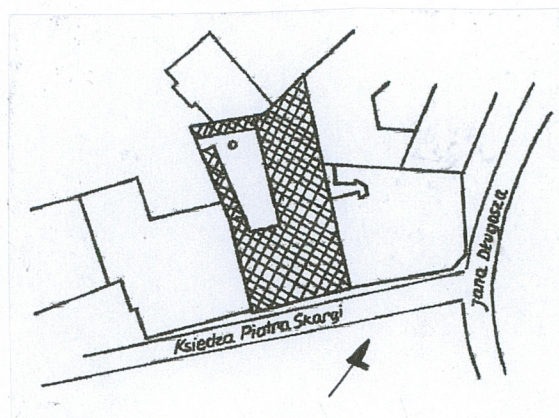
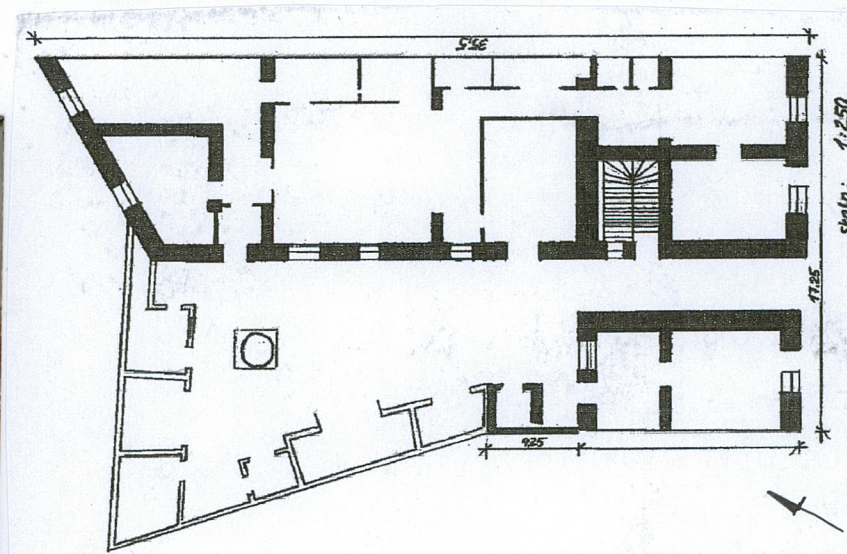


9. Użytkownik i jego adres

Lokatorzy

10. Rejestr zabytków

zabudowa ulicy
A-520
06.06.1983r.



12. Autorzy, historia obiektu, określenie stylu

Kamienica powstała ok. 1908r, Utrzymana jest w stylu historyzującym. Wybudowana została na placu należącym na przełomie XIX i XXw. do rodziny Sontag (Józefa i Karola). ok. 1910r. właścicielem budynku został Franciszek Optołowicz. Następnie przeszła ona w posiadanie dwóch siostr: Heleny i Anieli Optołowicz. Aniela Optołowicz, po mężu Fesnak, cały parter wraz z pomieszczeniami gospodarczymi i podwórkiem przeznaczyła na znaną w całym mieście piekarnię Fesnaków. W czasie II Wojny Światowej Helena Optołowicz, po drugim mężu Wilczyńska w mieszkaniu na pierwszym piętrze urządziła „Melinę” - siedzibę redakcji i powielania konspiracyjnego czasopisma „Placówki” oraz nasłuchu radiowego. Po 1945r. nazwa ulicy z Piotra Skargi została zmieniona na ul. Mariana Buczka. Kamienicę podzielono między dzieci Heleny Optołowicz z pierwszego małżeństwa z Józefem Kościńskim, czyli: Stanisławę Kościńską-Labę, Marię Kościńską-Tarnawską oraz Zofię Kościńską-Zennegg. W latach 90-tych powrócono do pierwotnej nazwy ulicy. Obecnie właścicielem kamienicy jest rodzina [REDAKTOR] (dokładniej od 1 września 2005 jeden z braci bliźniaków – Tomasz), ponieważ Tarnawscy odsprzedali swoje udziały w budynku a rodzina Łaba zrzekła się, bez oficjalnego pisma, swojej części kamienicy. Na parterze od zachodu znajduje się sklep z artykułami żelaznymi a od wschodu pustostan po wytwórni ciast „Społem”.

13. Opis (sytuacja, materiał i konstrukcja, rzut, bryła, elewacje, wnętrze, wyposażenie, instalacje)

Sytuacja:

Kamienica usytuowana na Zasaniu, przy północnej pierzei ulicy Piotra Skargi. W zabudowie zwartej pomiędzy kamienicami Piotra Skargi 2 (od strony wschodniej) i 6 (od zachodniej). Trójkondygnacyjna z piwnicą i strychem. Z tyłu łączy się z nią po stronie wschodniej prostopadła dwukondygnacyjna oficyna. Z dwóch pozostałych stron podwórze otaczają jednokondygnacyjne zabudowanie gospodarcze. Podwórze dostępne przez sień przejazdową w kamienicy.

Materiał, konstrukcja, technika:

Budynek murowany, częściowo otynkowany i zdobiony cegłą klinkierową. Stropy płaskie, drewniane. Więźba dachowa drewniana, stolcowa. Wszystkie dachy pokryte blachą i papą. Schody zabiegowe, z dębowymi stopniami i kutą balustradą z drewnianym pochwytym. Posadzki w sieni i na klatce schodowej pokryte klepkami podłogowymi z drewna dębowego. W mieszkaniach współczesne parkiety i płytki ceramiczne. Stolarka drzwiowa drewniana zróżnicowana, z okresu budowy zachowane dwuskrzydłowe drzwi do mieszkań na pierwszym i drugim piętrze. Część okier drewnianych sześciu-podziałowych, reszta wymieniona na plastikowe. Na parterze współczesne witryny.

Rzut:

Budynek główny kamienicy, oficyna i pomieszczenia gospodarcze usytuowane wokół wewnętrznego podwórza. Budynek główny (od ulicy) w kształcie prostokąta. Część kamienicy na wschód od bramy wjazdowej wysunięta ku przodowi. Po stronie wschodniej złączona z budynkiem głównym oficyna na planie trapezu. Układ wnętrza jednotraktowy. Mieszkania dostępne z klatki schodowej. Po stronie zachodniej do budynku głównego przylegają suche ustępy.

Bryła:

Budynek trójkondygnacyjny w części głównej (równoległej do ulicy) w części wschodniej podpiwniczony, ze strychem przekrytym dachem dwuspadowym. Na kondygnacji drugiej i trzeciej po jednym balkonie. Oficyna dwukondygnacyjna z dachem jednospadowym. Ustępy trójkondygnacyjne z dachem jednospadowym. Budynek główny, oficynę i ustępy od strony podwórka na drugiej kondygnacji obiegają balkony z metalową balustradą, na trzeciej kondygnacji tylko przy budynku głównym i ustępach. Wszystkie dachy od strony podwórza z wydatnym okapem. Pomieszczenia gospodarcze okalające pozostałą część podwórza jednokondygnacyjne przekryte dachem jednospadowym.

Elewacja:

Elewacja frontowa trójkondygnacyjna, czteroosiowa, częściowo otynkowana, częściowo obłożona czerwoną cegłą klinkierową. Parter boniowany, w pasy o płytkim reliefie. W części wschodniej parteru brama wjazdowa na posesję, opatrzona współczesnymi, drewnianymi drzwiami. Na lewo od niej drzwi do sklepu. W partii parteru wysunięta ku przodowi witryna z drzwiami do dawnej cukierni, na prawo trójpodziałowe okno. Obie górne kondygnacje dzielone pionowo tynkowanymi lizenami, poziomo – takimiż pasami. Tynkowane również partie u góry i u dołu okien. Pozostałe płaszczyzny licowane czerwoną cegłą klinkierem. Wschodnia część kamienicy wysunięta ku przodowi, dwuosiowa, podzielona lizenami biegnącymi przez wszystkie kondygnacje, dekorowanymi w partii górnej przedłużonymi, stylizowanymi tryglifami. Lizeny przecięte poprzecznie gzymsami kontynuowanymi również na części zachodniej kamienicy: pomiędzy pierwszą i drugą kondygnacją, drugą i trzecią, na wysokości górnej krawędzi nadokienników kondygnacji trzeciej oraz gzymsem koronującym podpartym drewnianymi, prostymi kroksztynami. Pod gzymsem drugiej kondygnacji szeroki, tynkowany pas, na wysokości podokienników trzeciej kondygnacji tynkowana listwa, pomiędzy nadokiennikami tynkowany fryz, dekorowany stylizowanym kimationem lesbijskim (z dodatkiem motywu muszli). Na drugiej i trzeciej kondygnacji po trzy trójpodziałowe okna oraz po jednym balkonie z porte-fenetrami. Na pierwszym piętrze balkon posiada prostą balustradę kutą, zapewne wtórną. Balkon na kondygnacji trzeciej budynku na planie prostokąta o zaokrąglonym przednim boku z kutą, oryginalną balustradą, o profilu wklęsło-wypukłym z dekoracją zbudowaną z przenikających się form esowatych. Wszystkie okna zaopatrzone spodokiennikami (prostymi w kondygnacji drugiej, profilowanymi w kondygnacji trzeciej), pod którymi tynkowane fartuchy – na fartuchu pod oknem drugiej kondygnacji położonym nad bramą wykonany ze stiuku plastyczny wizerunek Matki Boskiej Częstochowskiej. Fartuchy trzeciej kondygnacji zdobione ornamentem złożonym z medalionu wspartego na dwóch wstęgach po obu stronach zakończonych esownicami. Wszystkie nadokienniki (łącznie z porte-fenetrami) w formie profilowanego gzymsu wspartego na dwu konsolkach w kształcie woluc – pomiędzy konsolkami na trzeciej kondygnacji wydłużone, prostokątne płyciny. Nad lizenami na ścianie kolankowej występują dekoracje stylizowane na tryglify. Wydatny gzyms wieńczący wsparty jest na niewielkich kroksztynach. Wszystkie okna elewacji frontowej posiadają parapety oraz z dwóch stron w części górnej flankowane są konsolami wspierającymi gzymsy. Elewacje od podwórka tynkowane gładko, bez dekoracji. Elewacja budynku głównego trzyosiowa. Elewacja oficyny pięcioosiowa, ustępów jednoosiowa.

14. Kubatura	15. Powierzchnia użytkowa pow. zabud. - pow. użyt. -	16. Przeznaczenie pierwotne funkcja mieszkalno-usługowa	17. Użytkowanie obecne funkcja mieszkalno-usługowa
<p>18. Prace budowlane i konserwatorskie, ich przebieg i dokumentacja</p> <p>Lata 60 – remont, odnowienie dolnej części elewacji, zmieniono pokrycie dachu.</p> <p>Lata 70 – modernizacja budynku poprzez wprowadzenie instalacji gazowej, modernizacja instalacji elektrycznej, likwidacja suchych ustępów, malowanie klatki schodowej i wnętrz oraz stolarki, malowanie elewacji podwórzowej.</p> <p>Lata 80 – wprowadzenie do budynku indywidualnych instalacji CO, likwidacja lub wymiana pieców kaflowych, renowacja stolarki okiennej, wymiana większości stolarki drzwiowej, częściowa wymiana parkietu w mieszkaniach.</p>		<p>19. Stan zachowania (fundamenty, ściany zewnętrzne, ściany wewnętrzne, sklepienia, stropy, konstrukcje dachowe, pokrycie dachu, wyposażenie i instalacje)</p> <p>Stan konstrukcyjnie i technicznie zły. Z elewacji od strony podwórza i od fasady w wielu miejscach odpada tynk. Zawilgocenia oraz znaczne ubytki tynku na klatce schodowej. Zniszczone schody, wytarta poręcz. Okna z okresu budowy w złym stanie. W pomieszczeniach po byłej cukierni pustostan w stanie ruiny. Brak szyb, okna zastąpione tekturą. Pomieszczenia gospodarcze doprowadzone do stanu krytycznego, wałacy się dach zagraża bezpieczeństwu. Zaniedbane podwórko. Balkony mocno zniszczone, prowizorycznie umocnione. Pod wpływem drgań wynikłych z działania maszyn w byłej piekarni w większości mieszkań podłoga uległa zniekształceniu. Więźba dachowa zawilgocona, zniszczone kroksztyny, liczne przecieki.</p> <p>20. Najpilniejsze postulaty konserwatorskie</p> <p>Zabezpieczenie i remont dachu (przede wszystkim w pomieszczeniach gospodarczych). Odnowienie fasady (w tym płaskorzeźby Madonny z Dzieciątkiem), schodów, poręczy i ścian na klatce schodowej. Zagospodarowanie pomieszczeń na parterze (w miejscu byłej cukierni) – wymiana okien, witryn sklepowych. Wymiana starych okien oraz konserwacja balkonów i odnowienie balustrad.</p>	

21. Akta archiwalne (rodzaj akt, numer i miejsce przechowywania)

22. Bibliografia

1. Prywatne dokumenty Pani Renaty Olszewskiej-Sydor, zamieszkałej przy ul. Piotra Skargi 2/7

23. Źródła ikonograficzne i fotografie (rodzaj, miejsce przechowywania)

fotografia cyfrowa, elektroniczna wersja w posiadaniu autorów karty

24. Uwagi różne

*Wzrosty opr. w ramach
praktyki studentów Litko
Jędrli Wład Humein
2011 r.*

25. Opracowanie karty ewidencyjnej,
czerwiec-lipiec 2011r.

Kamila Baran, Dobrawa Frączek, Aleksandra Humeniuk

Tekst: Kamila Baran, Dobrawa Frączek, Aleksandra
Humeniuk

Plany, rysunki: Kamila Baran

Zdjęcia fotograficzne: Kamila Baran, Dobrawa Frączek,
Aleksandra Humeniuk, lipiec 2011 r.

miejsce przechowywania negatywów: u autorów karty

*Karta po wypełnieniu podlega ochronie na
podstawie przepisów prawa autorskiego.*

26. Adnotacje o inspekcjach, informacje o zmianach (daty,
imiona i nazwiska wypełniających)

1. Miejscowość: gmina: Miejska Przemysł powiat: przemyski województwo: podkarpackie	2. Obiekt (nazwa jak w karcie) DOM MIESZKALNY – KAMIENICA ul. Piotra Skargi 4	3. Zawartość wkładki (nazwa obiektu lub materiału uzupełniającego) spis zdjęć, zdjęcia
--	---	---

1. Elewacja frontowa – balkony
2. Detal na elewacji frontowej – relief z przedstawieniem Matki Boskiej
3. Detal na elewacji frontowej – dekoracja podokiennika
4. Detal na elewacji frontowej – dekoracyjny fryz
5. Detal na elewacji frontowej – konsolka i fragment lizeny
6. Elewacja tylna
7. Pomieszczenia gospodarcze
8. Zabytkowa pompa
9. Schody i okno z drugiego piętra
10. Klatka schodowa ujęta z poddasza w dół
11. Detal balustrady schodów na parterze
12. Zabytkowy piec w mieszkaniu na pierwszym piętrze
13. Detal zabytkowego pieca
14. Wizjer w drzwiach z drugiego piętra
15. Dzwonek w drzwiach z drugiego piętra
16. Balustrada i fragment balkonu z drugiego piętra
17. Wieżba dachowa



2.



1.



3.



4.

1. Miejscowość gmina: Miejska Przemysł powiat: przemyski województwo: podkarpackie	2. Obiekt (nazwa jak w karcie) DOM MIESZKALNY – KAMIENICA ul. Piotra Skargi 4	3. Zawartość wkładki (nazwa obiektu lub materiału uzupełniającego) cd. opisu, zdjęcia
---	---	--

Wnętrze i wyposażenie:

Niewiele pierwotnego wyposażenia. Na klatce schodowej balustrada żeliwna, kuta, o wzorach geometrycznych, zbliżonych do stylistyki secesyjnej – jedynie fragment balustrady prowadzącej na strych w formie zwiniętych w woluty wstęg. Na pierwszym piętrze drzwi ze skromną dekoracją geometryczną, podobne drzwi na drugim piętrze, zachowane wraz z zabytkowym wizjerem i dzwonkiem. Zachowany jeden kaflowy piec z okresu budowy, dekorowany motywami kwiatowym. Na podwórzu znajduje się zabytkowa pompa.

Instalacje:

Wodno-kanalizacyjna, elektryczna, gazowa, telefoniczna, odgromowa.



5.



6.



7.



8.

<p>1. Miejscowość gmina: Miejska Przemysł powiat: przemyski województwo: podkarpackie</p>	<p>2. Obiekt (nazwa jak w karcie) DOM MIESZKALNY – KAMIENICA ul. Piotra Skargi 4</p>	<p>3. Zawartość wkładki (nazwa obiektu lub materiału uzupełniającego) zdjęcia</p>
---	--	--



9.



10.



11.



12.

1. Miejscowość
gmina: Miejska Przemysł
powiat: przemyski
województwo: podkarpackie

2. Obiekt (nazwa jak w karcie)
DOM MIESZKALNY – KAMIENICA
ul. Piotra Skargi 4

3. Zawartość wkładki (nazwa obiektu lub materiału uzupełniającego)

zdjęcia



13.



14.



15.



16.

1. Miejscowość
gmina: Miejska Przemysł
powiat: przemyski
województwo: podkarpackie

2. Obiekt (nazwa jak w karcie)
DOM MIESZKALNY – KAMIENICA
ul. Piotra Skargi 4

3. Zawartość wkładki (nazwa obiektu lub materiału uzupełniającego)

zdjęcia



17.