

1 Obiekt

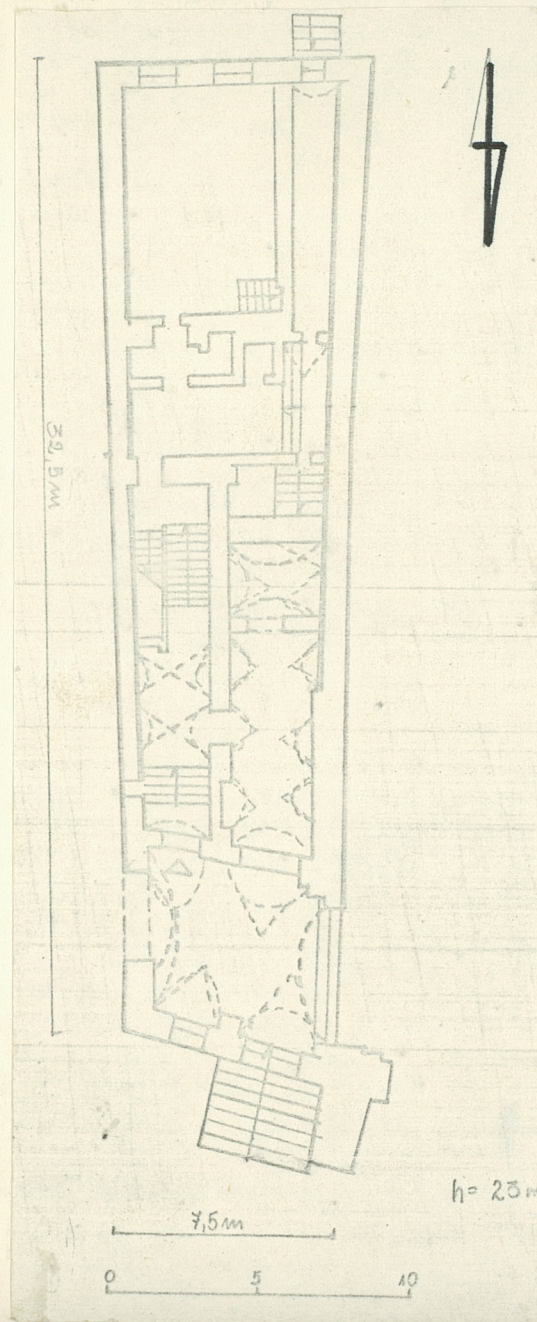
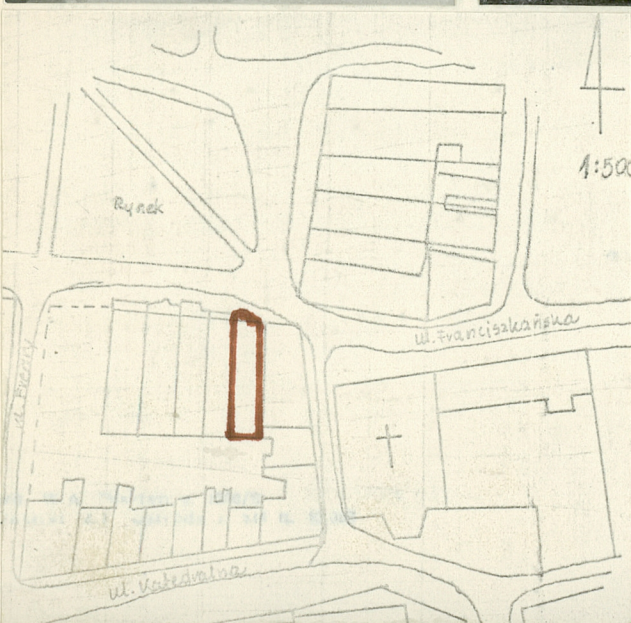
DOM MIESZKALNY /KAMIENICA/ RYNEK 15

20 Czas powstania  
poł.XVI, pocz.  
XVII, poł.XVIII  
przed 1939r.

3 Miejscowość

P R Z E M Y Ś L

11 Zdjęcia rzut, przekrój, sytuacja, orientacja



4 Adres

37-700 Przemyśl  
Rynek 15

nr hipoteczny

5 Przynależność administracyjna

województwo przemyskie

gmina Przemyśl

6 Poprzednie nazwy miejscowości

7 Przynależność administracyjna  
przed 1 VI 1975

województwo rzeszowskie

powiat Przemyśl

8 Właściciel i jego adres

9 Użytkownik i jego adres

PP "Desa" O/Kraków nr 5  
Towarzystwo Dramatyczne "Fre-  
drem", Rynek 15  
lokatorzy

10 Rejestr zabytków

Nr

28/97

data

5.01.1968

A-316



Początek budowy murowanej kamienicy datuje się na połowę XVIw. Właścicielką była wtedy Kordula Mucharska. W 1572r. sprzedała ona dom szlachcicowi Wawrzyńcowi Zaremboowskiemu, potem właścicielem został Tomasz Rzymski. Ten, od 1580r. rozbudował budynek, który był wtedy jeszcze podnapiętrowy. Ok. 1600r. właścicielem został dr med. St. Stramszewicz. Za jego czasów dom został nadbudowany o drugie piętro i zwieńczony attyką bądź szczytem, otrzymał zachowaną do chwili obecnej fasadę ze sgrafitową dekoracją. W 1710r. właścicielem staje się Jakub Czarniński a w 1716r. Kaz. Truszkowski, który wkrótce odstępuje kamienicę kolegium jezuickiemu w Przemyślu. W 1769r. dom jest w posiadaniu Tersznarskiej. W XVIIIw. był tu przeprowadzony remont, w wyniku którego rozebrano attykę lub szczyt i przekształcono tę partię na trzecie piętro. W XIXw. kamienica należała do Hildów, w okresie międzywojennym do [REDAKTOWANE], który przeprowadził remont generalny wnętrza, dachu oraz dokonał niewielkich przeróbek fasady.

Kamienica usytuowana w południowej pierzei rynku, w zwartej zabudowie pomiędzy budynkami Rynek 14 i 16. Od południa graniczy z podwórkiem oddzielającym ją od domu Kadetralna 4. Teren opada mocno w kierunku północnym. Materiał: kamienica zbudowana z kamienia łamanego i cegły palcówki w partii piwnic oraz cegły ceramicznej w części naziemnej. Zaprawa wapienna, w partiach remontowanych - cementowo-wapienna. Otynkowany. stropy: w piwnicach sklepienia kolebkowe, w podcieniu i na parterze - kolebka z lunetami. Na I i II p. od rynku sklepienia kolebkowe z lunetami, w pozostałych pomieszczeniach - stropy płaskie, drewniane; więźba dachowa: drewniana o konstrukcji krokwiowo-płatwiowej, o słupach wzmocnionych zastrzałami, mieczami, kleszczami; dach: dwuspadowy, kryty blachą ocynkowaną łatany papą, część środkowa - świetlik przeszklona szkłem zbrojonym; posadzki: w piwnicach - posadzki ceglane i glinobitka, w korytarzach i podcieniu - beton, w pomieszczeniach sklepowych i mieszkaniach - parkiet, w kuchniach - podłogi białe; schody: do podcienia, w korytarzu parteru i pierwszy bieg w piwnicy - jednobiegowe, betonowe, w klatce schodowej - dwubiegowe, żelbetowe, wspornikowe, na strych i drugi bieg do piwnicy - drewniane, drabinaste; drzwi: wejściowe, główne - stalowe, przeszklone z półkolistym naswietleniem, współczesne, wykonane wg indywidualnego projektu, pozostałe - jednoskrzydłowe, płycinowe, współczesne; okna: w podcieniu - wystawowe, drewniane, stałe, zwieńczone półkoliście, pozostałe - drewniane podwójne, skrzynkowe, współczesne, dwuskrzydłowe na elewacji frontowej i na IIp. elewacji tylnej, na IIIp. el. tylnej - okna dwudzielne, cztrókwatrowe, wychodzące na klatkę sch. - okna trójdzielne, dwupoziomowe, sześciokwadratowe.

Rzut: kamienica na planie wydłużonego trapezu zwężającego się w stronę rynku o pięciotraktowym układzie pomieszczeń, z dwutraktowym podcieniem od frontu. W planie wyróżniają się dwa pasma - wschodnie pełni aktualnie funkcję komunikacyjną /sień i kl. Schodowa/ oraz, w trakcie tylnym, duże pomieszczenie /d. "izba wielka"/, pasmo zachodnie to dwa pomieszczenia sklepowe, korytarz klatki sch. oraz wąska sień z antresolą w trakcie tylnym. Piętra powtarzają plan parteru.

Bryła: kamienica czterokondygnacyjna, podpiwniczona całkowicie, kryta dachem dwuspadowym o połaciach opadających na północ i południe. Spadek terenu powoduje, że od strony północnej częściowo widoczny jest poziom piwnic a do podcienia wejście prowadzi po kilku stopniach. Różnica poziomów między frontem a tyłem budynku widoczna jest na wszystkich kondygnacjach /wyrównują ją biegi schodów/.

Elewacje: frontowa, północna - czterokondygnacyjna, dwuosiowa. Gładko tynkowany parter przepruty jest dwiema półkoliście zwieńczonymi arkadami podcienia /zachodnia szersza/, w których umieszczonych jest kilka stopni prowadzących do podcienia. Ponad arkadami trzy manierystyczne wsporniki tworzące podstawę



<p>14. Kubatura</p> <p>5615,2 m<sup>3</sup></p>	<p>15. Powierzchnia użytkowa</p> <p>769,6 m<sup>2</sup></p>	<p>16. Przeznaczenie pierwotne</p> <p>parter- usługowo-handlowe piętra- mieszkalne</p>	<p>17. Użytkowanie obecne</p> <p>parter- salon "Desy", biura "Fredreum", piętra-mieszkania</p>
<p>18. Prace budowlane i konserwatorskie, ich przebieg i dokumentacja</p> <p>1954-1960 - prace remontowe wszystkich kamienic pierzei południowej rynku, również Rynek 15, gdzie min. odsłonięto podcienia oraz przeprowadzono generalny remont wewnątrz wymieniając posadzki, stolarkę drzwiową i okienną, piece itp.</p> <p>1.50-te - badania architektoniczne S.Żaryna /Polit. Warsz./</p> <p>1973 r, - badania architektoniczne fasady /J.T.Frazik ASP Kraków/.</p>		<p>19. stan zachowania (fundamenty, ściany zewnętrzne, ściany wewnętrzne, sklepienia, stropy, konstrukcje dachowe, pokrycie dachu, wyposażenie i instalacje)</p> <p>dobry</p>	
		<p>20. Najpilniejsze postulaty konserwatorskie</p>	



21. Akta archiwalne (rodzaj akt, numer i miejsce przechowywania)

Wojewódzkie Archiwum Państwowe w Przemyślu -  
zespoły: Akta Staropolskie  
Magistrat m. Przemyśla

22. Bibliografia

J.T.Frazik, Z badań nad najstarszymi kamienicami  
Przemyśla, /w:/ Teka Komisji Urbanistyki i Archi-  
tektury, t.VIII, 1974,  
R.Frazikowa, Terenowe, naukowe badania historyczno-  
architektoniczne oraz warstw malarskich na fasadzie  
kamienicy Rynek 15 w Przemyślu, Kraków 1973 /mps/,  
G.Krupiński, Rynek Przemyski i jego kamienice, /w:/  
Rocznik Przemyski, t.IX, 1962,  
S.Żaryn, Kamienice Przemyśla, Kwartalnik Architektury  
i Urbanistyki, t.I, Warszawa 1956.

23. Źródła ikonograficzne i fotografia (rodzaj, miejsce przechowywania, sygnatury)

Pocztówka z ok. 1930r. - widok pld.-wsch. części  
ryнку, Muz.Okręg. w Przemyślu, MP-F-16,  
Pocztówka sprzed 1939r.- widok pld.-wsch. części  
ryнку, Muzeum Okręg. - MP-F-3519.

24. Uwagi różne

25. Opracował

tekst Irena Zając, V 1985r.  
imię, nazwisko, data, podpis

plany, rysunki Irena Zając, V 1985r.  
imię, nazwisko, data, podpis

zdjęcia fotogr. Irena Zając, V 1985r.  
imię, nazwisko, data, podpis

miejsce przechowywania negatywów BDZ Przemyśl

Karta po wypełnieniu podlega ochronie na podstawie przepisów prawa autorskiego

26. Adnotacje o inspekcjach, informacje o zmianach (daty, imiona i nazwiska wypełniających)

27. Załączniki

jedna wkładka



1. Miejscowość	2. Obiekt (nazwa jak w karcie)	3. Zawartość wkładki (nazwa obiektu lub materiału uzupełniającego)
PRZEMYŚL	DOM MIESZKALNY /KAMIENICA/ RYNEK 15	OPIS /C.D./

dla pionowych podziałów I i II p. Nad wspornikami stoją w dwu kondygnacjach gładkie, niekanelowane kolumny toskańskie z piedestałami. Piedestały na I p. są niskie z lustrami, na II p. wyższe i bez luster. Interkolumnie zachodnie jest szersze niż wschodnie, ażeby więc utworzyć jednakowe tło dla okien odu osi wprowadzono tam prostokątne, wąskie lustro otoczone profilowaną opaską. Zwieńczeniem podziałów pionowych są na wysokości II p. odcinki zakrepowanego belkowania niesione przez kolumny i lustro. Podziały poziome są mniej wyraźne i tworzą je: gzyms kordonowy między I i II p. i między parterem a I p., gzyms pod oknami II p. oraz gzyms wieńczący zakrepowany nad II p. Trzecie piętro wyniesione ponad gzyms jest gładko tynkowane, jego ściana pozbawiona jest podziałów. Pod dachem znajduje się gzyms koronujący fasadę, Okna prostokątne, dwuskrzydłowe. Elewacja tylna, południowa - czterokondygnacyjowa, trójosiowa, gładko tynkowana bez ozdób architektonicznych, na poziomie I p. pozbawiona otworów okiennych. Wnętrze: budynek posiada zachowany układ typowy dla przemyskiej kamienicy renesansowej z przełomu XVI/XVII w. z wszystkimi charakterystycznymi elementami - szeroką sienią przechodzącą w wąski przechód na podwórze i z usytuowaną nad nim antresolą, w drugim paśmie - ze sklepem z magazynem, klatką schodową i położoną w tylnym trakcie reprezentacyjną świetlicą /"izba wielka"/. Układ ten jest nieco zadarty poprzez XX-wieczne remonty, które zmieniły funkcje niektórych pomieszczeń - np. dawna sień to w chwili obecnej sklep "Desy". Wyposażenie: szczególną wartością kamienicy jest XVII-wieczna fasada z zachowaną pod tynkiem również XVII-wieczną dekoracją sgraffitową /pod wschodnim oknem II p./. Zachowana kompozycja fasady należy do najbardziej interesujących i cennych w architekturze mieszczańskiej na terenie pld.-wsch. Polski. Instalacje: wodno-kanalizacyjna, elektryczna, ogrzewanie piecowe.

Wkładkę założył: Irena Zajac, V 1985r.  
(imię, nazwisko, data)

Miejsce przechowywania negatywów: .....

Wzór ODZ 1978 r.