

A B C D E F G H I J K L M N O P R S T U V W X Y Z

Nr **PODKARPACKIE**

1. Obiekt

MIEJSKA SZKOŁA LUDOWA, pl.
SZKOŁA PODSTAWOWA NR 1 im. Henryka Sienkiewicza

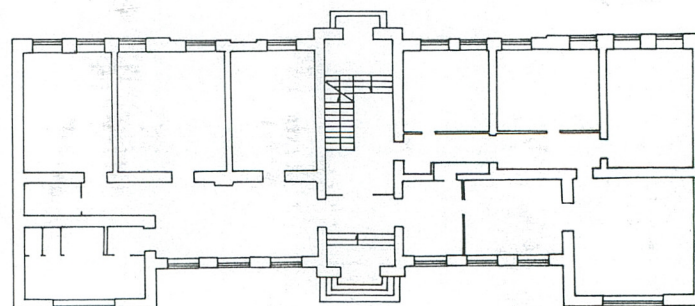
2. Czas powstania

1908 r.

3. Miejscowość

PRZEMYŚL

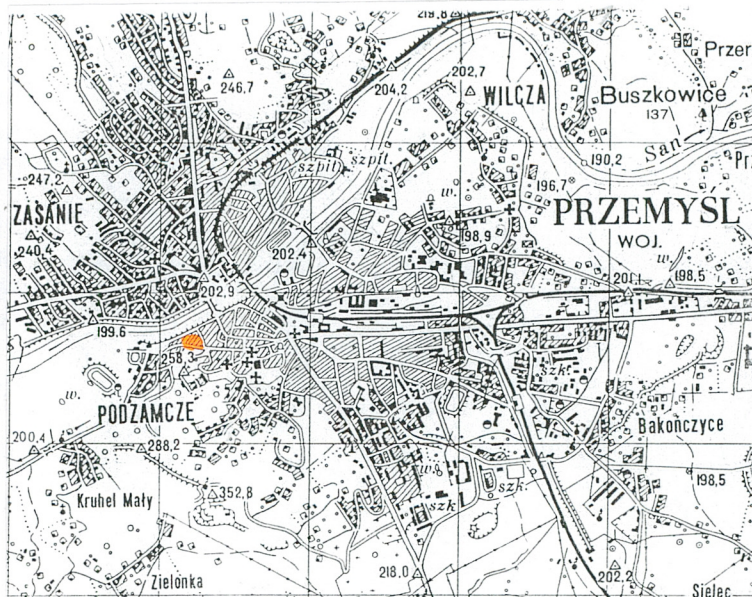
11. Zdjęcia rzut przekrój sytuacja orientacja



RZUT PARTERU, SKALA 1:400



SYTUACJA, SKALA 1:2000



ORIENTACJA, SKALA 1:50.000

4. Adres

**Przemyśl
ul. Sienkiewicza 3**

Nr hipoteczny

5. Przynależność administracyjna

województwo **przemyskie**

gmina **Przemyśl**

6. Poprzednie nazwy miejscowości

7. Przynależność administracyjna 1. VI. 1975r.

województwo **rzeszowskie**

powiat **przemyski**

8. Właściciel i jego adres

**Gmina Miejska
Przemyśl**

9. Użytkownik i jego adres

**Szkoła Podstawowa nr1
ul. Sienkiewicza 3
Przemyśl**

10. Rejestr zabytków

Nr **A - 403** data **16.04.1991.**

Gmach wybudowany w 1908 r. na gruncie udzielonym bezpłatnie przez p. Piskorza - plac ten w 1895 r. należał do Anny Rozłuckiej - jako Miejska Szkoła Ludowa. Mieścił cztery klasy szkoły ludowej męskiej i cztery klasy żeńskiej. Budynek szkolny zaprojektował inż. Łempicki, który wraz z inspektorem budowlanych p. Darowskim podzielił się kierownictwem z budowniczym p. Sławikiem.

W 1940 r. szkoła została przemianowana na niepełno-średnią im. Feliksa Dzierżyńskiego. W okresie okupacji niemieckiej (1941-1944) kontynuowała swą działalność, jednak w okrojonym zakresie nauczania. Stan techniczny budynku bardzo się wówczas pogorszył. 1 września 1944 r. wznowiono naukę szkolną w pełnym zakresie programowym (z przed 1939) Szkoła, jako Polska Szkoła Powszechna IIIgo stopnia Nr 1 im. T. Czackiego liczyła 10 oddziałów (334 uczniów) i wraz z katechetą 10 osób grona nauczycielskiego.

W 1946 r. wprowadzono klasy tzw. eksperymentalne muzyczne - uczęszczała do nich młodzież szczególnie uzdolniona muzycznie, wyselekcjonowana z męskich szkół przemyskich. Projektodawcą i organizatorem był ks. Prefekt Wojciech Lewkowicz, dyrektor chóru katedralnego.

W 1957 r. przekazano szkole budynek mieszczący się po przeciwnej stronie ulicy - dodatkowe pomieszczenia wykorzystano na sale lekcyjne, salę gimnastyczną i pracownię.

W 1957 r. szkoła nosi imię Henryka Sienkiewicza.

W listopadzie i grudniu 1945r. przeprowadzony został częściowy remont - usunięcie zniszczeń z okresu wojny. Od czerwca do sierpnia 1959 wykonano remont fasady, naprawę dachu, wzmocniono skarpe przy szkole, przebudowano sanitariaty. Fundusze uzyskano z dobrowolnego opodatkowania się członków komitetu rodzicielskiego.

Budynek wolnostojący, usytuowany na bardzo wąskiej działce, na stoku pomiędzy doliną rzeki San a ul. Chopina, w południowej pierzei ul. Sienkiewicza.

Bryła. Murowany, na rzucie prostokąta, 3-kondygnacyjny, podpiwniczony. Dach dwuspadowy.

Konstrukcja. Zbudowany z cegły pełnej, o zróżnicowanych grubościach ścian na poszczególnych kondygnacjach. Stropy piwnicy częściowo jako sklepienia kolebkowe, częściowo strop odcinkowy na stalowych dźwigarach. Na parterze i I p. drewniane, na II p. prefabrykowane WPS. Schody wewnętrzne policzkowe - policzki z belek stalowych; schody zewnętrzne betonowe. Posadzki klepkowe, w pomieszczeniach sanitarnych płytki ceramiczne, w korytarzu parteru - terakota. Dach drewniany o konstrukcji płatwiowo-kleszczowej, kryty dachówką ceramiczną "marsylką".

Stolarka. Drewniana, malowana farbą olejną. Drzwi zewnętrzne płycinowe, dwuskrzydłowe, częściowo przeszklone z ozdobną kratą i półokrągłym naświetlem. Stolarka okienna bardzo zróżnicowana - w większości okna 9-kwaterowe skrzynkowe, na parterze i II p. zamknięte odcinkowym łukiem, na I p. prostokątne. Okna kondygnacji strychowej niewielkie, półkoliście zamknięte.

Rzut. Układ pomieszczeń 1,5-traktowy. Wejście umieszczone w środkowym ryzalicie prowadzi do przedsionka a następnie na dwubiegową klatkę schodową i dalej do tylnego wyjścia na niewielkie zaplecze (podwórce) budynku. Z lewej strony przedsionka jest wejście na korytarz, zakończony sanitariatami w ryzalicie wschodnim. W trakcie tylnym pomieszczenia lekcyjne. Z prawej strony przedsionka wejście do sekretariatu, dalej gabinetu dyrektora i dużej sali w zachodnim ryzalicie. Z traktu tylnego wydzielony ścianką działową korytarz, z którego wejścia do klas. Układ pomieszczeń I i II p. jest analogiczny, tzn. korytarz od strony północnej i sale lekcyjne w tylnym trakcie od południa.

Elewacja frontowa. Secesyjna, z trzema ryzalitami, 11-osiowa nad parterem (ryzalit środkowy 1-osiowy, skrajne 2-osiowe), 9-osiowy parter, gdyż w skrajnych ryzalitach znajduje się jedno szerokie okno, zakończone łukiem odcinkowym. W osi środkowej drzwi wejściowe nakryte dwuspadowym daszkiem, wspartym na stalowych słupkach. Okna I i II p. połączone wertykalnie płycinami, w których dodatkowe wgłębienia ze sztukaterią o roślinnym motywie i skrzyżowanymi pochodniami. Okna w ryzalicie środkowym nieco szersze od pozostałych a w płycinach sztukateria z motywem

14. Kubatura 9355,6 m ³	15. Powierzchnia użytkowa 1484,5 m ²	16. Przeznaczenie pierwotne Miejska Szkoła Ludowa	17. Użytkowanie obecne Szkoła Podstawowa
18. Praca budowlane i konserwatorskie, ich przebieg i dokumentacja XI-XII 1945 - usunięcie zniszczeń z okresu wojny: oszklenie okien, malowanie pomieszczeń, uzupełnienie niezbędnego wyposażenia klas lekcyjnych, VI-VIII 1959 - remont fasady, dachu, wzmocnienie skarpy od strony południowej budynku, 1986 - remont więźby dachowej - wymiana zniszczonych elementów, 1997 - wymiana stropów nad IIp. z drewnianych na prefabrykowane WPS, wymiana pokrycia dachu na nowe, remont kotłów w ciepłowni.		19. Stan zachowania (fundamenty, ściany zewnętrzne, ściany wewnętrzne, sklepienia, stropy konstrukcje dachowe, pokrycia dachu, wyposażenie i instalacje) Stan elementów konstrukcyjnych ogólnie dobry, zwłaszcza po ostatnio przeprowadzonym remoncie. Wymiany lub naprawy wymagają drewniane podłogi oraz zniszczona, wskutek długotrwałego użytkowania klatka schodowa. Węzły sanitarne nadają się do remontu kapitalnego, podobnie jak elewacje budynku. 20. Najpilniejsze postulaty konserwatorskie - remont węzłów sanitarnych, zwłaszcza wymiana rur instalacji wod.-kan. na nowe, - wymiana kamiennych stopnic w klatce schodowej, przy czym należy zachować istniejącą posadzkę terakotową, - remont elewacji.	

21. Akta archiwalne (rodzaj akt. numer i miejsce przechowania)

24. Uwagi różne

25. Opracował

tekst mgr inż. Iwona Tokarska, październik 1997 *ITokarska*
imię, nazwisko, data, podpis

plany, rysunki mgr inż. Iwona Tokarska, październik 1997 *ITokarska*
imię, nazwisko, data, podpis

zdjęcia fotograf. mgr inż. Iwona Tokarska, październik 1997 *ITokarska*
imię, nazwisko, data, podpis

miejsce przechowania negatywów PSOZ w Przemyślu

Karta po wypełnieniu podlega ochronie na podstawie przepisów prawa autorskiego

22. Bibliografia

Miasto Przemyśl. Studium historyczno-urbanistyczne.
- PP PKZ O/Rzeszów, 1979 r.
Kronika szkoły (okres powojenny).

26. Adnotacje o inspekcjach, informacje o zmianach (daty, imiona i nazwiska wypełniających)

23. Źródła ikonograficzne i fotografia (rodzaj, miejsca przechowania, sygnatury)

27. Załączniki

WKŁADKA nr 1

1. Miejscowość

PRZEMYŚL

2. Obiekt (nazwa jak w karcie)

SZKOŁA PODST. NR 1

3. Zawartość wkładki (nazwa obiektu lub materiału uzupełniającego)

c.d. opisu, zdjęcia

c.d. opisu z pkt 12:

W roku 1997 przeprowadzono poważny remont - wymieniono nadwyrężone drewniane stropy na WPS (żelbetowe na belkach stalowych) nad II piętrem budynku, wymienione zostało również pokrycie dachu oraz wyremontowano kotłownię.

c.d. opisu z pkt 13:

trojga dzieci. Ryzality skrajne zwieńczone są ściętymi szczytami z trzema zgrupowanymi okienkami strychowymi. Ryzalit środkowy zaakcentowany jest wysokim szczytem mieszczącym napis: Miejska Szkoła Ludowa im. H. Sienkiewicza oraz usytuowanym nad nim herbem Przemyśla. W dachu, między ryzalitami po 3 lukarny z prostokątnymi okienkami.

Elewacja południowa. 11-osiowa z jednoosiowym ryzalitem w środku. Gładka, bez dekoracji. Wszystkie okna zamknięte odcinkowym łękiem. W parterze, między 5 a 6 osią od zachodu stopnie z balustradą, prowadzące do zamurowanego otworu drzwiowego.

Elewacja wschodnia. Jednoosiowa z dwoma dużymi płycinami w kształcie prostokątów o wyokrąglonych rogach.

Instalacje. Elektryczna, wodno-kanalizacyjna, c.o., w piwnicach kotłownia.

Wkładkę założył: mgr inż. Iwona Tokarska, październik 1997

(imię nazwisko, data)

I. Tokarska

Wzór ODZ 1978 r.

Miejsce przechowywania negatywów: PSOZ w Przemyśle

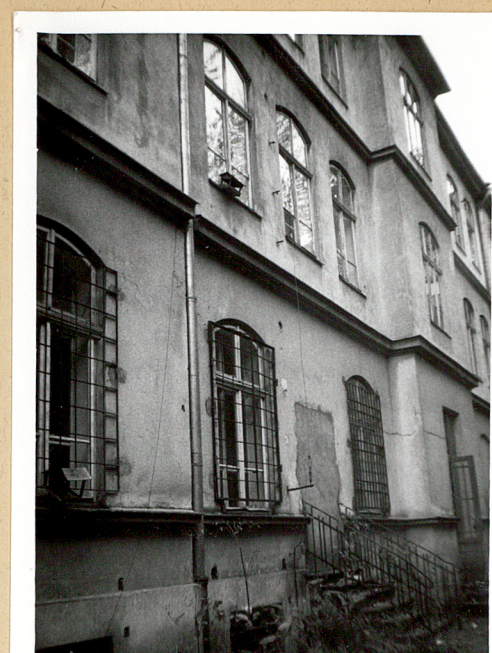
SIP Przem 1512 u 96 500



FRAGMENT ELEWACJI
FRONTOWEJ



ELEWACJA WSCHODNIA



FRAGMENT ELEWACJI
POKUDNIOWEJ