

A	B	C	D	E	F	G	H	I	J	K	L	M	N	O	P	R	S	T	U	V	W	X	Y	Z
---	---	---	---	---	---	---	---	---	---	---	---	---	---	---	---	---	---	---	---	---	---	---	---	---

1. Obiekt

SZPITAL MIEJSKI, OB. SZKOŁA PODSTAWOWA

2. Czas powstania

3 ćw.XIX w.

Nr

6126

PODKARPACKIE

3. Miejscowość

P R Z E M Y Ś L

4. Adres

37-700 Przemyśl  
ul.Władycze 5

Nr hipoteczny

5. Przynależność administracyjna

województwo przemyskie

gmina miejska Przemyśl

6. Poprzednie nazwy miejscowości

- -

7. Przynależność administracyjna 1. VI. 1975r.

województwo rzeszowskie

powiat Przemyśl

8. Właścicieli jego adres

Gmina Miejska Przemyśl

9. Użytkownik i jego adres

Szkoła Podstawowa Nr 3  
Władycze 5

10. Rejestr zabytków

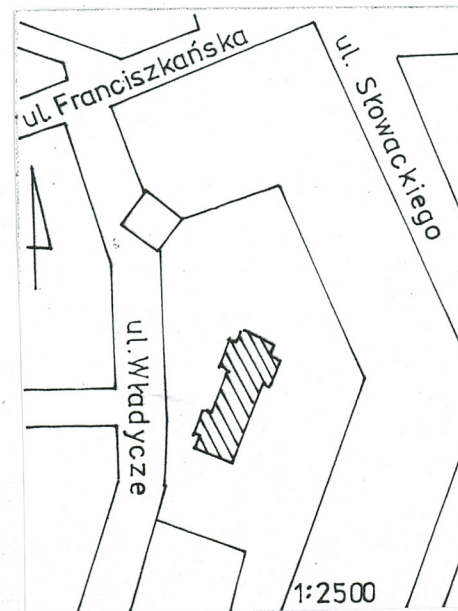
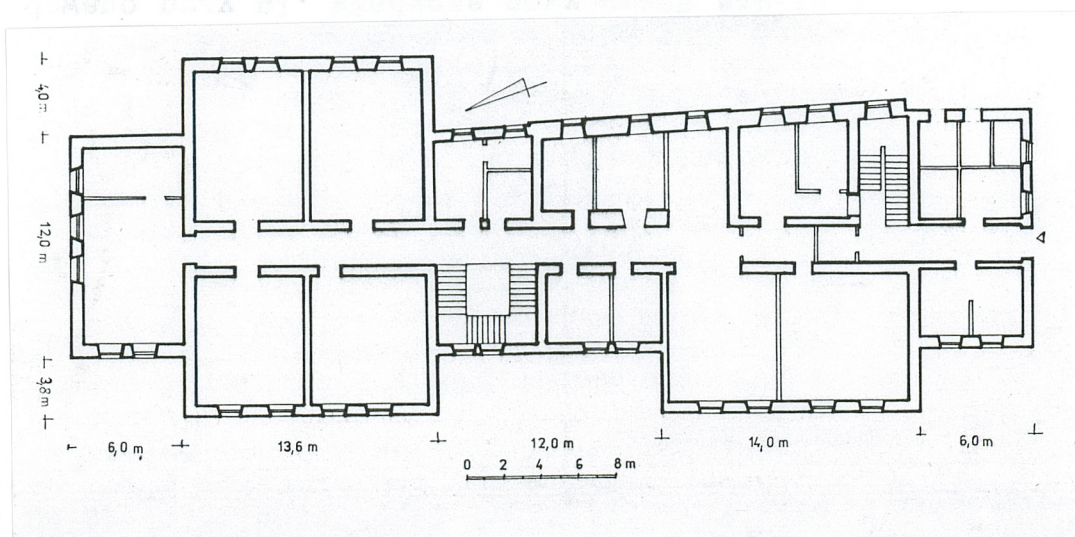
Nr A-720

data 27.9.1984r.

A-859



Widok ogólny frontowej elewacji szkoły.  
Na pierwszym planie boisko sportowe.





12. Autorzy, historia obiektu, określenie stylu.

Od średniowiecza część Przemysła przyległa do murów miejskich od Bramy Lwowskiej do Wójtostwa /obok Klasztoru Karmelitów/ znajdowała się w jurysdykcji biskupów obrządku wschodniego. Stąd pochodzi nazwa obszaru, a później ulicy - Władycze. W dolnej cz. Ulicy od początku XVI w. stała cerkiew katedralna, przy której istniał szpital, szkoła parafialna, a także budynek dla kleru. Po roku 1777 rozebrano zruinowaną cerkiew z niezrealizowanym zamiarem budowy nowej. Istniejący dalej szpital określany jako "ruski" został w roku 1861 uznany za powszechny. Jego stan określiło w 1873 r. jako zły i prawdopodobnie rozebrano. Dzięki inicjatywie ówczesnego burmistrza dr Walerego Waygarta w roku 1877 wybudowano przy ul. Władycze nowy gmach szpitala na 160 łóżek. Pozostawał on pod zarządem Rady Miejskiej i nadzorem Wydziału Krajowego. Jako własność Przemyskiego Szpitala Miejskiego funkcjonuje do 1904 r., kiedy to przechodzi na rzecz Gminy miejskiej. W tym czasie, w latach 1904-1906 powstaje na Zasaniu okazały zespół szpitalny przejmując najpewniej również pacjentów obiektu z ul. Władycze. Wówczas a może dopiero po zakończeniu I wojny św. zaczyna pełnić funkcję Szkoły Ludowej. Jako placówka oświatowa działa do dzisiaj.

Okazały obiekt d. szpitala prezentuje dobry przykład monumentalnej architektury o klasycystyczno-eklektycznym wystroju elewacji, umiejętnie też jest wkomponowany w sąsiadującą zabudowę.

13. Opis (sytuacja, materiał i konstrukcja, rzut, bryła, elewacje, wnętrza wyposażenie instalacje)

Sytuacja- Budynek położony jest w śródmieściu na dużej ogrodzonej parceli jako obiekt wolnostojący w głębi działki, opadającej tarasowo ku północnemu zachodowi, wykorzystywanej jako zaplecze rekreacyjno-sportowe uczniów. Budynek Szkoły zlokalizowany jest we wschodniej pierzei ulicy.

Materiał- Zbudowany z cegły wiązanej zaprawą wapienną /fundamenty, ściany obwodowe i działkowe/. Wszystkie ściany tynkowane. Stropy nowe żelbetowe. Więźba dachowa drewniana konstrukcji płatwiowo-kleszczowej. Dach kryty blachą ocynkowaną. Posadzki lastriko, PCV, parkiet klepkowy współczesny. Schody główne konstrukcji żelbetowej trzybiegowe z dwoma spocznikami z lastrиковymi stopniami i prostą metalową nową balustradą. Boczne dwubiegowe powrotne ze spocznikiem. Stolarka drzwiowa nowa - płytowa i płycinowa pełna i przeszklona, jedno i dwuskrzydłowa. Okna nowe jednolite o podwójnych skrzydłach, dwudzielne, trójpoziomowe, skrzynkowe

Rzut - Budynek założony na planie prostokąta z dwoma wydatnymi ryzalitami w elewacji frontowej i jednym w elewacji tylnej. Obiekt dwutraktowy z korytarzem środkowym biegnącym przez całą długość budynku. Tylne ściany w swej południowej części wykazuje zbieżność w stosunku do frontowej, co można tłumaczyć wykorzystaniem - przy budowie szpitala w 1877 r. murów wcześniejszych obiektów o innej orientacji. Wejście główne w korpusie między ryzalitami oraz przez nową dobudówkę mieszczącą szatnię i korytarz przysłanioną do północnej ściany szczytowej. Komunikację pionową zapewniają dwie klatki schodowe w przednim i tylnym traktach. Plan parteru odbiega od wyższych kondygnacji, gdyż p.d. część jego pomieszczeń ma charakter piwnic, część zaś tej najniższej kondygnacji nie jest podpiwniczona.

Bryła - Dwa i trzykondygnacyjna, częściowo podpiwniczona, z dachem dwuspadowym o niewielkim nachyleniu połaci - zarówno na korpusie głównym jak i na ryzalitach, które rozbijają i urozmaicają potężny masyw budynku.

Elewacje- Frontowa /północno-zachodnia/ trzykondygnacyjna, szesnastoosiowa, symetryczna z dwoma czteroosiowymi ryzalitami o tej samej wysokości co korpus główny. Pas parteru stanowi cokół dla wyższych kondygnacji, oddzielając je profilowanym gzymsem kordonowym. Wszystkie narożniki opięte gładkimi pilastrami o kompozytowych głowicach. Ryzality zwieńczone tympanonami z centralnie umieszczonymi rozetowymi otworami. Otwory okienne prostokątne z prostymi opaskami. Nad każdym oknem I piętra gzyms wsparty na konsolkach. Cofnięte partie elewacji mają spięte takim gzymsem po dwa okna. Elewację obiega kzyms wieńczący, nad którym

c.d. opisu na wkładce



14. Kubatura	15. Powierzchnia użytkowa	16. Przeznaczenie pierwotne	17. Użytkowanie obecne
		Szpital powszechny miejski	Szkoła Podstawowa
18. Praca budowlane i konserwatorskie, ich przebieg i dokumentacja  Kapitalny remont budynku miał miejsce w połowie lat 80-tych. Objął on wymianę i wzmocnienie fundamentów, przemurowanie ścian działowych i cz. zewnętrznych, wymianę instalacji elektrycznej, wod.-kan., c.o., nowe tynki na elewacji, konserwację zewnętrznego wystroju, wymianę stropów, położenie nowych posadzek.		19. Stan zachowania (fundamenty, ściany zewnętrzne, ściany wewnętrzne, sklepienia, stropy konstrukcje dachowe, pokrycia dachu, wyposażenie i instalacje)  Dobry - po kapitalnym remoncie	
		20. Najpilniejsze postulaty konserwatorskie  Nie występują.	

21. Akta archiwalne (rodzaj akt. numer i miejsce przechowania)

24. Uwagi różne

22. Bibliografia

L. Hauser - Monografia miasta Przemyśla, Przemyśl 1883

Studium historyczno-urbanistyczne. Praca zbiorowa. Mps.

PKZ Rzeszów

/w archiwum PSOZ Przemyśl/

25. Opracował

tekst mgr Krzysztof Szuwarowski, 11.1998r.

imię, nazwisko, data, podpis

plany, rysunki mgr K. Szuwarowski, 11.1998 r.

imię, nazwisko, data, podpis

zdjęcia fotograf. mgr K. Szuwarowski, 10.1998r.

imię, nazwisko, data, podpis

miejsce przechowania negatywów PSOZ Przemyśl

Karta po wypełnieniu podlega ochronie na podstawie przepisów prawa autorskiego

26. Adnotacje o inspekcjach, informacje o zmianach (daty, imiona i nazwiska wypełniających)

23. Źródła ikonograficzne i fotografia (rodzaj, miejsca przechowania, sygnatury)

27. Załączniki

1 wkładka - opis, plan, zdjęcia



1. Miejscowość

P R Z E M Y Ś L

2. Obiekt (nazwa jak w karcie)

SZPITAL MIEJSKI

3. Zawartość wkładki (nazwa obiektu lub materiału uzupełniającego)

OPIS, Zdjęcia

c.d. opisu z rubr. 13

ściana kolankowa przepruta okrągłymi okienkami w osiach, pomiędzy którymi prostokątne odcinki terrakotowych plakiety z motywem wici roślinnej. Nad nią gzyms okapowy obiegający cały budynek. Wejście główne w cofniętym korpusie, pomiędzy dwoma ryzalitami. Elewacja tylna /północno-wschodnia/ czternastoosiowa, dwu i trzykondygnacyjna asymetryczna - z czteroosiowym ryzalitem w partii północnej. Otynkowana, pozbawiona dekoracji, poza pasem ściany kolankowej. W lewych skrajnych osiach pierwszej kondygnacji wejścia na zaplecze gospodarcze. Elewacja boczna/południowo-wschodnia/ dwukondygnacyjna, czteroosiowa o symetrycznym rozmieszczeniu otworów okiennych., posiadających proste opaski i nadokienniki w postaci gzymsów wspartych na konsolach. Sciana zwieńczona tympanonem okolonym gzymsem z centralną rozetą. Sciana kolankowa opracowana jak w elewacji frontowej. Elewacja boczna/południowo-zachodnia/ przesłonięta w cz. parterowej nową dobudówką mieszczącą szatnie i korytarz do sali gimnastycznej. Czteroosiowa, prawe osie w formie blend o kształcie i wymiarach okien, które są pozbawione opasek. Trójkątny szczyt pozbawiony rozety, podobnie ściana kolankowa bez otworów i pasma terrakotowej wici roślinnej.

Wnętrze - Zasadniczy układ przestrzenny wnętrza opiera się o system korytarzowy. Prawie cały parter i część I piętra zajmują pomieszczenia pomocnicze techniczne i gospodarcze/kotłownia, magazyn, kuchnia, przygotowalnia, jadalnia, świetlica. Pozostałe pomieszczenia I i II piętra służą jako sale lekcyjne, pracownie i pomieszczenia administracyjne.

Wypożyczenie - Nie zachowały się żadne elementy pierwotnego wyposażenia.

Instalacje - elektryczna, wod.-kan. c.o., telefoniczna

1:25 000



Wkładkę założył: mgr K. Szuwarowski, 11.1998r. *K. Szuwarowski*

(imię i nazwisko, data)

Miejsce przechowywania negatywów: PSOZ Przemysł





Elewacja frontowa. Część południowa



Widok ogólny elewacji tylnej/płd-wsch/



Widok ogólny połudn.  
elewacji szczytowej



Północna elewacja  
szczytowa. Na dole ko-  
rytarz do sali gimn.