

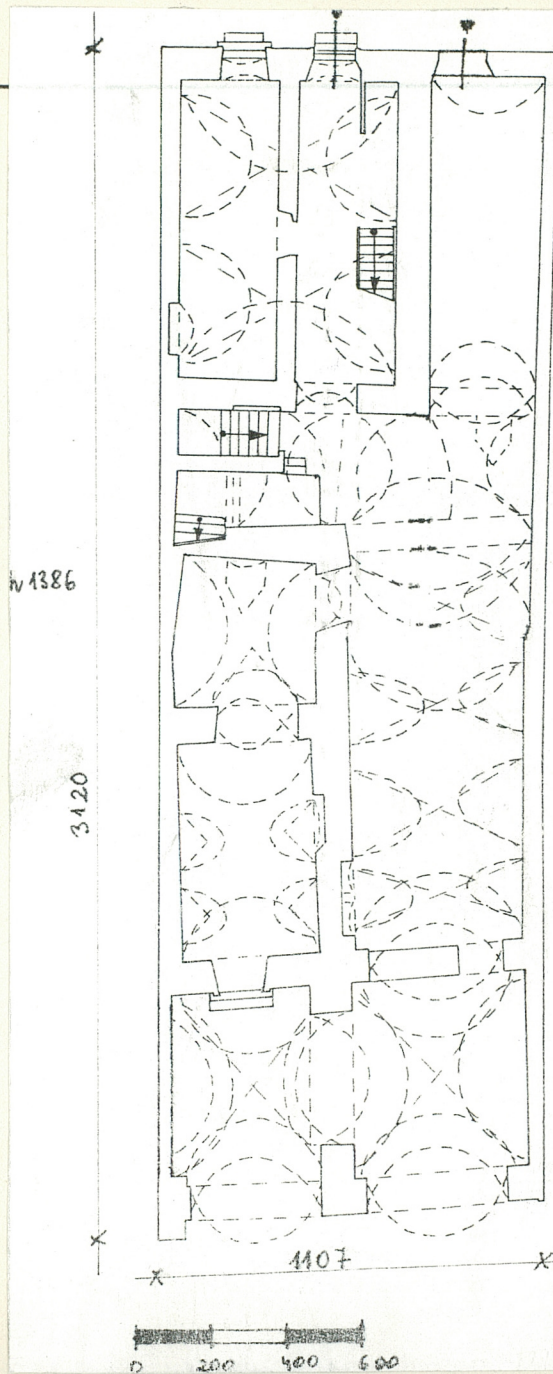
1. Obiekt

DOM MIESZKALNY - KAMIENICA

2. Czas powstania
XVI, ok. poł. XVII
poł. XVIII, XIX

3. Miejscowość
PRZEMYŚL

11. Zdjęcia rzut przekrój sytuacja orientacja



4. Adres

Rynek 11

nr hipoteczny [REDACTED]

5. Przynależność administracyjna

województwo przemyskie

gmina Przemyśl

6. Poprzednie nazwy miejscowości

j.w.

7. Przynależność administracyjna 1. VI. 1975 r.

województwo rzeszowskie

powiat Przemyśl

8. Właściciel i jego adres

[REDACTED]

9. Użytkownik i jego adres

Nieużytkowany
w trakcie remontu.

10. Rejestr zabytków

Nr A-306 data 15.11.1969

12. Autorzy, historia obiektu, określenie stylu.

Została zbudowana w XVIw..
Najstarsza wzmianka o kamienicy
pochodzi z 1560r. Należała wtedy
do Wojciecha Dobrosłowo. W 1584
wyceniona na 2677 zł.pol.i podzie-
lona między jego spadkobierców.
Wówczas był to dom murowany,
podpiwniczony,piętrowy,z podcie-
niem i wielką izbą. Fasada frontowa
była pokryta dekoracją sgraffi-
tową,a tylna posiadała zwieńcze-
nie w formie attyki. W XVIIw,
prawdopodobnie po pożarze w 1659r,
nadbudowano piętro,a wielka izba
otrzymała sklepienie, w miejsce
drewnianego stropu. W XVIIIw
przebudowano klatkę schodową,ale
pozostawiono ją w dotychczasowym
miejscu. W XIXw. usytuowano ją od
północy w miejscu dawnej kuchni.
W związku z powyższym sąsiadujący
z nią sklep zamieniono na sień.
A z przestrzeni wielkiej izby
wydzielono przejście na podwórze.
Natomiast pierwotną sień od połu-
dnia zamieniono na sklep i maga-
zyn. Zlikwidowano podcień.

13. Opis (sytuacja, materiał i konstrukcja, rzut, bryła, elewacje, wnętrze wyrośnięcie instalacje)

Usytuowana w zwartej zabudowie wschodniej pierzei Rynku, między kamienicami
nr 10 i 12. Zajmuje 2/3 głębokiej parceli,sięgającej do ul. Serbańskiej.
Pozostałą część wypełnia trzypiętrowa kamienica, wzniesiona w stanie suro-
wym przy ul. Serbańskiej i podwórze. Jest to kamienica murowana z kamienia
w partii piwnic i z cegły o różnych rozmiarach,dwupiętrowa,częściowo otynko-
wana,podpiwniczona,z użytkowym poddaszem od frontu. Dach dwuspadowy kryty
blachą. Więźba dachowa drewniana,krokwiowo-płatwiowa. Piwnice dwukondygn-
cyjne,pod podcieniem i północnym pasem pomieszczeń. Przesklepione kolebkowo
Sklepienia kolebkowe z lunetami i kolebkowo-krzyżowe na parterze. I i IIp.
posiadają stropy drewniane. Schody nowe w konstrukcji żelbetowo-płytywowej,
bez okładziny,trójbiegowe,oświetlone świetlikiem. W piwnicach i na parterze
wylwki betonowe brak posadzek. Taflowe parkiety zachowane na piętrach od
frontu. Stolarka okienna zniszczona, powojenna. Drzwi zdemontowane. Założona
na planie prostokąta,jest dwuosiowa i czterotraktowa. Parter oczyszczono
z wtórnych ścianek działowych,przywracając drożność pierwotnej sieni
usytuowanej na osi południowej. Rozplanowanie I i II piętra w ogólnych
zarysach odpowiada sytuacji na parterze. Elewacja frontowa trzykondygnacyj-
na,trzyosiowa,otynkowana,zwieńczona płaskim pasem attyki. Parter przepruty
2 arkadami podcienia,obecnie zasłoniętymi,zakończony kordonowym gzymsem.
Podobny gzyms oddziela I i II piętro. To ostatnie zakończone gzymsem
wieńczącym. Okna prostokątne, w układzie jedno oddzielone i 2 zbliżone.
Posiadają one płaskie podokienniki i wklęsłe,nieprofilowane opaski wyko-
nane w tynku. Przy oknach I piętra pierwotne kamienne,profilowane obramie-
nia okienne odkryte w trakcie badań architektonicznych. Attyka została
przepruta dołem 3 niskimi,długimi otworami zwieńczonymi odcinkowymi łęka-
mi służą one do odprowadzania wody z zachodniej połaci dachu do rynny. Na
każdym z nich usytuowano 6 niewielkich eliptycznych otworów. Attykę wieńczy
również profilowany gzyms. Elewacja tylna, trzykondygnacyjowa,otynkowana,
w części górnej przemurowana, niesymetryczna, zwieńczona attyką nad którą
gzyms.

Instalacje: elektryczna i wod.-kan.

14. Kubatura 7400 m ³	15. Powierzchnia użytkowa 263 m ²	16. Przeznaczenie pierwotne mieszkalno-handlowa	17. Użytkowanie obecne nieużytkowana w trakcie remontu
18. Prace budowlane i konserwatorskie, ich przebieg i dokumentacja Kapitałny remont kamienicy rozpoczęto w 1987r. Najpierw wykonano prace zabezpieczające. W ich ramach podbito fundamenty, przemurowano ściany w piwnicach i w obrębie klatki schodowej oraz łuki otworów drzwiowych w piwnicach i na parterze. Wymurowano gurt w środkowym trakcie na parterze, schody do piwnic i główną klatkę schodową. Poza tym rozebrano niekonstrukcyjne ścianki działowe w piwnicach, ścianę poprzeczną i wzdłużną w Trakcie III na parterze oraz ścianki działowe na I i IIp. W 1989r. P.P.PKZ w Krakowie wykonały projekt techniczny jednostadionowy dla budynku mieszkalno-usługowego w Przemyśle, Rynek 11 na zlecenie Biura Rewaloryzacji Zabytków m.Przemyśla przechowywany u Woj.Konserwatora Zabytków w Przemyśle. Architekturę projektowała mgr inż.L.Trojanowska. Na parterze usytuowano punkty usługowe "Ruch", Na I i II piętrze mieszkania, a na IIp. nowoprojektowany, pracownie i mieszkania. Po 1989r remont został przerwany ponieważ przestało istnieć Biuro Rewaloryzacji Zabytków, a o własność obiektu ubiega się również Gmina miasta Przemyśla.		19. Stan zachowania (fundamenty, ściany zewnętrzne, ściany wewnętrzne, sklepienia, stropy konstrukcje dachowe, pokrycie dachu, wyposażenie i instalacje) Stan średni. Obiekt zabezpieczony.	
		20. Najpilniejsze postulaty konserwatorskie Kamienica nr 11 zachowała swoją substancję murową i pierwotne rozplanowanie piwnic, parteru i I piętra, wraz ze sklepieniami. Należy je zabezpieczyć i konserwować. Na uwagę zasługuje także elewacja frontowa z relikami oryginalnego detalu architektonicznego. Należy również konserwować taflowe parkiety i zabytkową stolarkę drzwiową oraz odsłonić polichromię w pomieszczeniach frontowych na I i IIp. według zaleceń zawartych w dokumentacji konserwatorskiej.	

21. Akta archiwalne (rodzaj, akt, numer i miejsce przechowania)

Wojewódzkie Archiwum Państwowe w Przemyślu, Akta
miasta Przemyśla, syg. 7, 10, 12, 19-20, 27, 29, 35, 40, 43-45,
88, 235, 258, 375, 557

22. Bibliografia

Z. Bieńkowska, Dokumentacja naukowo-historyczna
kamienicy Rynek 11 w Przemyślu. P.P. PKZ O/Rzeszów
1975. J. T. Frazik, badania architektoniczne kamienicy
w Rynku 11 w Przemyślu, Materiały i Sprawozdania
Rzeszowskiego Ośrodka Archeologicznego za rok 1967,
Rzeszów, s. 169-180. M. Gosztyła Zachowanie wartości
historyczno-konserwatorskich kamienicy przy Rynku
nr 11, Materiały i Studia Muzealne, t. VII, Przemyśl
1988, s. 155-162.

23. Źródła ikonograficzne i fotografie (rodzaj, miejsca przechowania, sygnatury)

24. Uwagi różne

25. Opracował

tekst Z. Bieńkowska, listopad 1995 *ZB*

imię, nazwisko, data, podpis

plany, rysunki Grzegorz Kieferling, listopad 1995

imię, nazwisko, data, podpis

zdjęcia fotogr. Zofia Bieńkowska, listopad 1995 *ZB*

imię, nazwisko, data, podpis

miejsce przechowania negatywów PSOZ 01 Przemyśl

Karta po wypełnieniu podlega ochronie na podstawie przepisów prawa autorskiego

26. Adnotacje o inspekcjach, informacje o zmianach (daty, imiona i nazwiska wypełniających)

27. Załączniki

Jedna wkładka

1. Miejscowość:

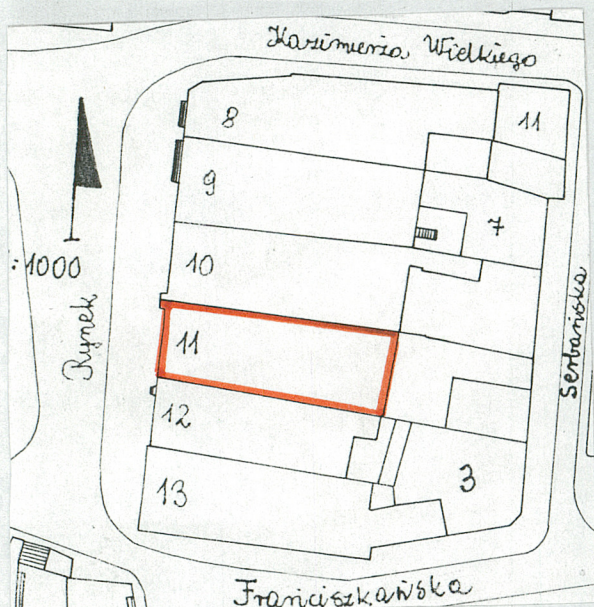
PRZEMYŚL

2. Obiekt (nazwa jak w karcie)

Rynek 11

3. Zawartość wkładki (nazwa obiektu lub materiału uzupełniającego)

Sytuacja, 1:1000 Elewacja tylna



Wkładkę założył: Zofia Bieńkowska, listopad 1995 *VB*
(imię nazwisko, data)

Miejsce przechowywania negatywów: 3502 10 Przemysł

LZ/Grał. Biela Podl. z. 759 90 5900

Wzór ODZ 1978 r.