

1. Obiekt

DOM MIESZKALNY

2. Czas powstania

kon. XIX w.

Nr

6041  
PODKARPACKIE

3. Miejscowość

P R Z E M Y Ś L

4. Adres

ul. Serbańska 13

Nr hipoteczny KW

5. Przynależność administracyjna

województwo podkarpackie

gmina miejska Przemyśl

6. Poprzednie nazwy miejscowości

7. Przynależność administracyjna 1. VI. 1975r.

województwo rzeszowskie

powiat Przemyśl

8. Właściciele jego adres

Gmina Miejska Przemyśl  
Rynek 1,

9. Użytkownik i jego adres

Placówki handlowe  
lokatorzy

10. Rejestr zabytków

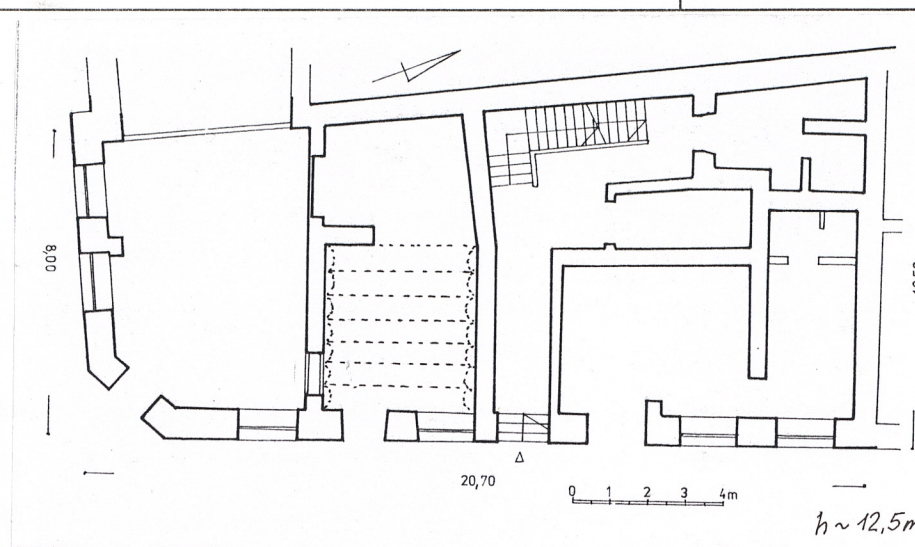
Nr A-117

data 23.05.1986

A-692



Widok ogólny od strony wschodniej



1:25 000



12. Autorzy, historia obiektu, określenie stylu.

Zabudowa tej części miasta sięga czasów średniowiecza. W wieku XIX zarówno na planach Oliwy z 1834 r. jak i katastralnym z roku 1852 widnieje w miejscu obecnej kamienicy murowany budynek. Jego właścicielami byli Springe Wahl i Feige Meisels. W drugiej połowie XIX stulecia w jednym z pomieszczeń mieścił się sklep.

Obecna kamienica została wymurowana pod koniec wieku XIX, zajmując teren całej średniowiecznej działki i wykorzystując w ścianach fundamentowych relikty dawnej budowli. Do drugiej wojny światowej kamienica była w rękach rodzin żydowskich. W roku 1932 jako właściciele odnotowani byli spadkobiercy Meil.Himmelsheina w 25% realności Stolbacha.

Kamienica stanowi przykład dobrej klasy zdobnictwa i stylistyki eklektycznej.

13. Opis (sytuacja, materiał i konstrukcja, rzut, bryła, elewacje, wnętrza wyposażenie instalacje)

Sytuacja - Budynek położony jest w centrum przemyskiej Starówki, ok. 70 m na wschód od Rynku, na skrzyżowaniu ulic Kazimierza Wielkiego i Serbańskiej, która na tym odcinku wykazuje wyraźny spadek ku północy. Od zachodu przylega do kamienic K. Wielkiego 11, a od północy do Serbańskiej 15. Zajmuje całą działkę o układzie N - S.

Materiał - Zbudowana z cegły maszynowej, w piwnicach fragmenty dawnych murów kamienno-ceglanych. Sklepienia - kolebkowe w piwnicach, płaskie i odcinkowe na parterze, płaskie na piętrach. Więźba drewniana konstrukcji krokwiowo-płatwiowej ze stolcami i zastrzałami. Dach kryty blachą ocynkowaną. Posadzki: w piwnicach glinobitka, na parterze lastriko, PCV, płytki ceramiczne, w mieszkaniach parkiet, podłogi białe, beton. Schody dopiwnicy ceglane z drewnianymi trepami, wejściowe betonowe, główne konstrukcji drewnianej, trzybiegowe łamane ze spocznikami z ozdobną metalową balustradą i z podniewem wykładanym blachą falistą. Okna na parterze witryny różnej wielkości i kształtu ze ślusarką, w mieszkaniach prostokątne ościeżnicowe dwudzielne dwupoziomowe. Drzwi wejściowe dwuskrzydłowe płycinowe przeszklone z kratą i naświetlem zamkniętym łukiem odcinkowym o wielopolowym podziale, w mieszkaniach jedno i dwuskrzydłowe płycinowe, cz. przeszklone i płytowe. Do piwnicy spągowe.

Rzut - Założoną na planie zbliżonym do prostokąta, ze ściętym narożnikiem SE. Dwutraktowa, siedmioosiowa. Wejście w osi środkowej prowadzi przez sień do klatki schodowej mieszczącej się w drugim traktcie. W NW narożniku niewielkie ślepe podwórko /studnia/ z wieżą suchych ustępów.

c.d. opisu na wkładce

<p>14. Kubatura</p> <p>ok. 2950 m<sup>3</sup></p>	<p>15. Powierzchnia użytkowa</p> <p>zabudowy - ok. 200 m<sup>2</sup></p>	<p>16. Przeznaczenie pierwotne</p> <p>mieszkalno-usługowe</p>	<p>17. Użytkowanie obecne</p> <p>mieszkalno-usługowe</p>
<p>18. Praca budowlane i konserwatorskie, ich przebieg i dokumentacja</p> <p>W roku 1999 wymiana zniszczonych elementów więźby dachowej i pokrycia połaci.</p>		<p>19. Stan zachowania (fundamenty, ściany zewnętrzne, ściany wewnętrzne, sklepienia, stropy konstrukcje dachowe, pokrycia dachu, wyposażenie i instalacje)</p> <p>Średni. Kamienica zaniedbana. Ściany wewnętrzne ze śladami zawilgocenia i wysoleń. Duże ubytki tynków zewnętrznych i wewnątrz. Miejscami spróchniała konstrukcja schodów.</p> <p>20. Najpilniejsze postulaty konserwatorskie</p> <p>Likwidacja suchych ustępów, remont elewacji, osuszenie ścian, naprawa schodów głównych i do piwnicy. Inwentaryzacja ceglano-kamiennych reliktyw w piwnicy.</p>	



21. Akta archiwalne (rodzaj akt, numer i miejsce przechowania)

24. Uwagi różne

22. Bibliografia

Miasto Przemyśl. Studium historyczno-urbanistyczne.  
Opracowanie zbiorowe. PKZ Rzeszów 1979  
Wykaz placów, ulic i domów w mieście Przemyślu  
Przemyśl 1932

25. Opracował

tekst mgr K. Szuwarowski, 11.2001 r.

imię, nazwisko, data, podpis

plany, rysunki K. Szuwarowski, 11.2001 r.

imię, nazwisko, data, podpis

zdjęcia fotograf. K. Szuwarowski, 09.2001 r.

imię, nazwisko, data, podpis

miejsce przechowania negatywów archiwum autora

Karta po wypełnieniu podlega ochronie na podstawie przepisów prawa autorskiego

26. Adnotacje o inspekcjach, informacje o zmianach (daty, imiona i nazwiska wypełniających)

23. Źródła ikonograficzne i fotografia (rodzaj, miejsca przechowania, sygnatury)

27. Załączniki

3 wkładki - opis, zdjęcia



1. Miejscowość P R Z E M Y Ś L	2. Obiekt (nazwa jak w karcie) DOM MIESZKALNY	3. Zawartość wkładki (nazwa obiektu lub materiału uzupełniającego) Opis, zdjęcia
-----------------------------------	--	---

c.d. opisu z poz. 13

- Bryła - Budynek dwufrontowy ze ściętym narożnikiem, trzykondygnacyjny, podpiwniczony, nakryty dachem trójspadowym o niskim nachyleniu połaci.
- Elewacje - Południowa dwuosiowa, narożna jednoosiowa, wschodnia siedmioosiowa posiadają identyczne opracowanie powyżej poziomu parteru, który przepruty jest otworami drzwiowymi i witrynami o stalowych ramach. Ten najniższy pas o gładkim tynku oddzielony jest od wyższych kondygnacji gzymsem kordonowym. Otwory okienne na I piętrze o prostokątnym kształcie w profilowanych opaskach schodzących do gzymsu i posiadających konsole wychodzące z naroży nadproża. Pod parapetem płycinowy podokiennik. W ściętym narożniku balkon o prostej stalowej balustradzie. II piętro oddzielone parą gzymsów, między którymi w osiach profilowane łuki odcinkowe. Prostokątne okna najwyższej kondygnacji w profilowanych opaskach z uszakami i zwornikiem. Nad nimi dolny gzyms ścianki kolankowej z osiowo rozmieszczone małe okienka w formie leżących prostokątów Elewacje wieńczy gzyms koronujący.
- Wnętrze - Rozplanowanie pomieszczeń na wszystkich kondygnacjach powtarzalne. Wszystkie lokale mieszkalne dostępne z klatki schodowej, której podesty doświetlane są oknami wychodzącymi na podwórze. W mieszkaniach układ amfiladowy.
- Wyposażenie - z pierwotnego wyposażenia zachowały się: wejściowe ozdobne drzwi z naswietlem wypełnionym różnobarwnymi szybami, płytki ceramiczne w sieni o trzech kolorach, balustrada schodów oraz drzwi wejściowe do mieszkania na I p. w profilowanej futrynie z supraportą.
- Instalacje - elektryczna, wod.-kan., gazowa. Ogrzewanie węglowe w piecach kaflowych oraz etażowe.

Wkładkę założył: K. Szuwarowski, 11.2001 r. *K. Szuwarowski*  
(imię i nazwisko, data)

Miejsce przechowywania negatywów: archiwum autora







*Elewacja południowa*



*Elewacja wschodnia*



*Sien' wejściowa*



1. Miejscowość  
PRZEMYSŁ

2. Obiekt (nazwa jak w karcie)  
DOM, ul. Serbańska 13

3. Zawartość wkładki (nazwa obiektu lub materiału uzupełniającego)  
Zdjęcia



Fragm. schodów z balustradą



Zejsść do piwnicy



Komora piwniczna. Na pierwszym planie relikty d. zabudowy

Wkładkę założył: K. Szuwarowski, 11.2001 r. *K. Szuwarowski*  
(imię i nazwisko, data)

Miejsce przechowywania negatywów: archiwum autora





*Podwórko z wieżą suchych ustępów*



*Fragment więzby dachowej*



1. Miejscowość  
PRZEMYŚL

2. Obiekt (nazwa jak w karcie)  
DOM, ul. Serbańska 13

3. Zawartość wkładki (nazwa obiektu lub materiału uzupełniającego)  
Zdjęcia



*Drzwi wejściowe do sieni*



*Nasłonecznik drzwi wejściowych*

Wkładkę założył: K. Szuwarowski, 11.2001 r. *K. Szuwarowski*  
(imię i nazwisko, data)

Miejsce przechowywania negatywów: archiwum autora





*Drzwi do mieszkania na I piętrze*



*Sklepienie w lokalu handlowym*