

A	B	C	D	E	F	G	H	I	J	K	L	M	N	O	P	R	S	T	U	V	W	X	Y	Z
---	---	---	---	---	---	---	---	---	---	---	---	---	---	---	---	---	---	---	---	---	---	---	---	---

Nr **6124**
PODKARPACKIE

1. Obiekt

DOM, do. BUDYNEK ADMINISTRACYJNY

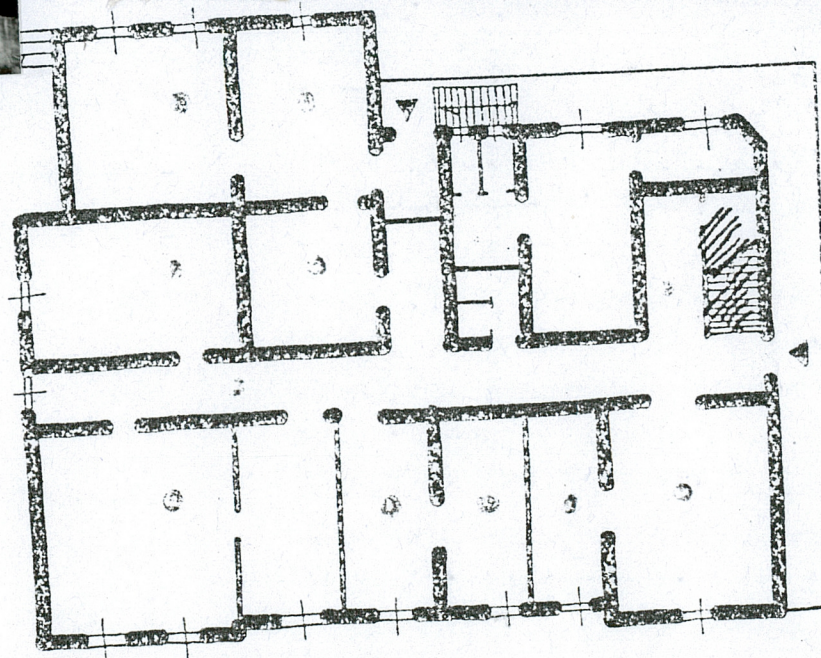
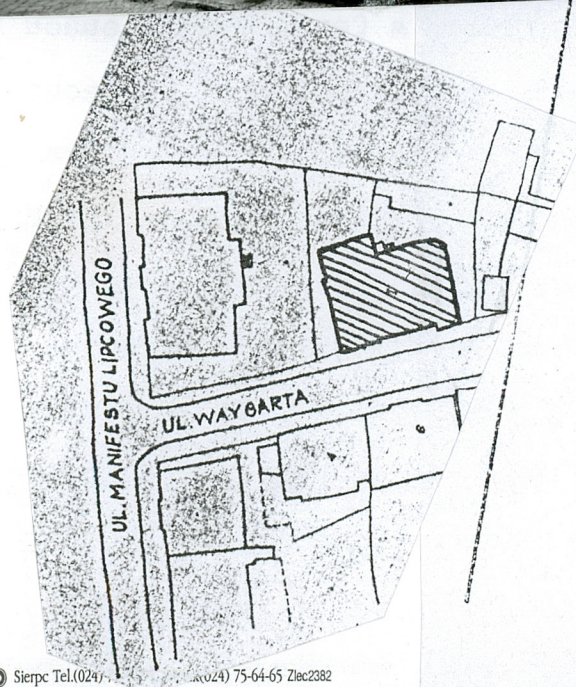
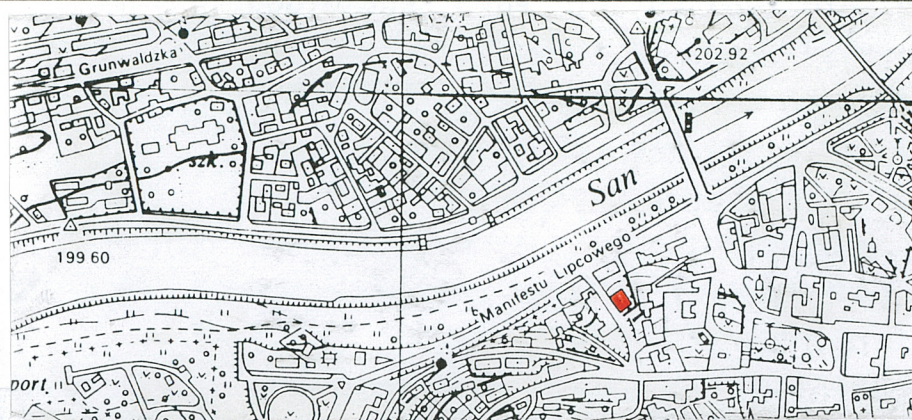
2. Czas powstania

1891

3. Miejscowość

PRZEMYŚL

11. Zdjęcia rzut przekrój sytuacja orientacja



ul. Waygarta

rzut parteru

23m

4. Adres

37-700 Przemyśl
ul. Waygarta 1

Nr hipoteczny

5. Przynależność administracyjna

województwo przemyskie

gmina

6. Poprzednie nazwy miejscowości

7. Przynależność administracyjna 1. VI. 1975r.

województwo rzeszowskie

powiat przemyski

8. Właściciel i jego adres

Urząd wojewódzki
w Przemyśle
Pl. Dominikański 3

9. Użytkownik i jego adres

Kuratorium Oświaty i Wy-
chowania w Przemyśle

10. Rejestr zabytków

Nr A-1360 data 21.01.1987

Budynek został zbudowany przy dawnej ulicy Spadzistej w 1891 roku dla Wolfa Chaima na cele mieszkalne. W podwórku wzniesiono stajnię i wozownię. Do końca II wojny światowej budynek był w rękach prywatnych, później upaństwowiony i dziś jest siedzibą Kuratorium Oświaty i Wychowania UW w Przemyśle. Od strony północno - zachodniej w partii suterenu pomieszczenia mieszkalne.

Usytuowanie: Budynek usytuowany we wschodniej części ul. Way - garta (d. Spadzista). Jest to obiekt wolnostojący z narożnikami oznaczającymi (w przybliżeniu) kierunki świata.

Materiał, konstrukcja, technika: Kamienica zbudowana z pełnej cegły, również partie piwnic. Stropy płaskie żelbetowe. Schody drewniane dwubiegowe z kutą balustradą i drewnianym uchwytem; na półpiętrach długa klepka. Przy wejściu posadzka kamienna (płytki), w korytarzach nowy parkiet i PCV, w pomieszczeniach stara klepka dębowa lub podłoga biała. Okna dwupoziomowe czterekwaterowe, drzwi pełne płycinowe, na piętrze z przeszklonym półkolistym nadświetlem.

Rzut: Budynek zbudowano na rzucie prostokąta. Od frontu dwa boczne płytkie ryzalitty; głęboko ryzalit w części północnej tylnej. Narożnik wschodni (od podwórka) ścięty. Układ wewnętrzny dwutraktowy z korytarzem na całej długości.

Bryła: Dwukondygnacyjowa, podpiwniczona z czterospadowym niskim dachem krytym blachą. Wyraźny spadek w kierunku północno - zachodnim zgodnie z przebiegiem ulicy powoduje, że w części górnej (SE) poziom piwnic jest w przyziemi, natomiast niżej strop piwnic wypada ok. 2,8 - 3,0 m od poziomu gruntu.

Elewacje: Elewacja frontowa południowo - zachodnia siedmioosiowa, niesymetryczna, w partii piwnic tynkowana, parteru i piętra boniowana. Okna piwnicy (ob. mieszkanie) prostokątne z kratą, w kierunku południowym ich brak; na parterze nad oknami klince, na piętrze okna z pilastrami od dołu ornamentowane wicią roślinną, a okna wieńczy ostro profilowany gzyms. Elewacje wieńczy ścianka kolankowa z gzymsem koronującym z kroksztynami, rzędem kostek i woliczek oczek. Elewacja boczna (SE) pięcioosiowa z wejściem na osi głównej, drzwi dwuskrzydłowe płycinowe z nadświetlem z kratą. Okna na piętrze w drugiej i piątej osi

c. d. na wkładce

14. Kubatura	15. Powierzchnia użytkowa	16. Przeznaczenie pierwotne	17. Użytkowanie obecne
3500 m ³	800 m ²	BUDYNEK MIESZKALNY	SIEDZIBA URZĘDU
18. Praca budowlane i konserwatorskie, ich przebieg i dokumentacja		19. Stan zachowania (fundamenty, ściany zewnętrzne, ściany wewnętrzne, sklepienia, stropy konstrukcje dachowe, pokrycia dachu, wyposażenie i instalacje)	
<p>W latach 80 - tych przeprowadzono remont kapitalny budynku, ale nie zmienił on pierwotnego układu wnętrza. Wykonano natomiast instalację co i gazową, wcześniej funkcjonowała już instalacja elektryczna i wod. - kan. Naprawiono również dach, częściowo zmieniając pokrycie i wymalowano elewacje.</p>		<p>Stan zachowania dobry; wymagane jedynie bieżące prace remontowo - naprawcze.</p>	
		20. Najpilniejsze postulaty konserwatorskie	
		<p>W całości zachować bryłę budynku, a we wnętrzu wyposażenie pochodzące z okresu budowy i międzywojnia.</p>	

21. Akta archiwalne (rodzaj akt. numer i miejsce przechowania)

24. Uwagi różne

22. Bibliografia

Studium Historyczno - Urbanistyczne Przemyśla,
PP PKZ Rzeszów 1979

23. Źródła ikonograficzne i fotografia (rodzaj, miejsca przechowania, sygnatury)

25. Opracował

tekst dr Michał Prokxa VIII 1998
imię, nazwisko, data, podpis

plany, rysunki Michał Prokxa VIII 1998
imię, nazwisko, data, podpis

zdjęcia fotograf. Krzysztof Gniadek X 1998
imię, nazwisko, data, podpis

miejsce przechowania negatywów PSOZ Przemyśl

Karta po wypełnieniu podlega ochronie na podstawie przepisów prawa autorskiego

26. Adnotacje o inspekcjach, informacje o zmianach (daty, imiona i nazwiska wypełniających)

27. Załączniki

wkładka nr 1 - ciąg dalszy opisu i zdjęcia

1. Miejscowość

PRZEMYSŁ

2. Obiekt (nazwa jak w karcie)

BUDYNEK ADMINISTRACYJNY

3. Zawartość wkładki (nazwa obiektu lub materiału uzupełniającego)

ciąg dalszy opisu i zdjęcia

zamurowane z zachowaniem ornamentyki jak w fasadzie; zdobnictwo jak na elewacji głównej. Elewacja NW trzykondygnacyjna (poziom piwnic) dekorowana jak fasada; okna północnego dwuosioowego ryzalitu zamurwane. Wejście do mieszkania na osi korytarza; nad drzwiami zadaszenie na metalowych kroksztynach (podobnie jak w elewacji SE). Elewacja tytna gładko zatynkowana bez ornamentyki.

Wnętrze i wyposażenie: Klepka dębowa z okresu budowy, podłoga biała, stalarka drzwiowa jedno - lub dwu - skrzydłowa, schody drewniane z kutą balustradą, płytki kamienne przy wejściu na parterze.

Instalacje: elektryczna, wod. - kan., co, telefoniczna, gazowa

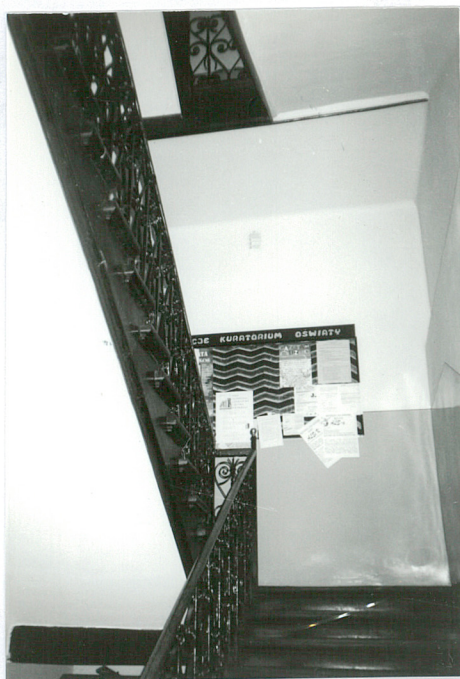


Wkładkę założył: Michał Proksa VIII 1998
 (imię i nazwisko, data)

Drzwi wewnętrzne

Drzwi wejściowe

Miejsce przechowywania negatywów: PSOZ Przemyśl



Klatka schodowa