

OŚRODEK DOKUMENTACJI
ZABYTEKÓW W WARSZAWIE
KARTA EWIDENCYJNA
ZABYTEKÓW
ARCHITEKTURY I BUDOWNICTWA

A B C D E F G H I J K L M N O P R S T U V X Y Z

Nr

5493

1. Obiekt

ZAMEK (PALAC)

546/1

2. Czas powstania
1580-90, rozbud.
XVII, pocz. XIX,
przebud. k. XIX,
pocz. XX, remont.
1973-86

3. Miejscowość

PRZECŁAW

4. Adres Przecław

Nr hipoteczny.....

5. Przynależność administracyjna

województwopodkarpackie

gminapow. mielecki
Przecław

6. Poprzednie nazwy miejscowości

7. Przynależność administracyjna
przed 1 VI 1975

województwo.....rzeszowskie.....

powiat.....Mielec

8. Właściciel i jego adres
Zakład Lotniczy „PZL-Mielec” Sp. Z o. o. w upadłości
ul. Wojska Polskiego 3
39 - 300 Mielec

9. Użytkownik i jego adres

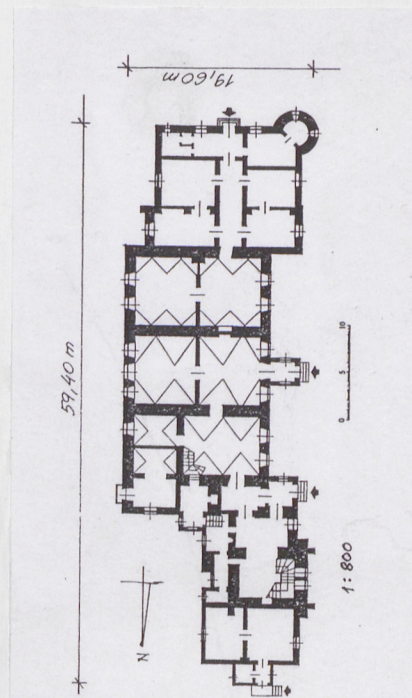
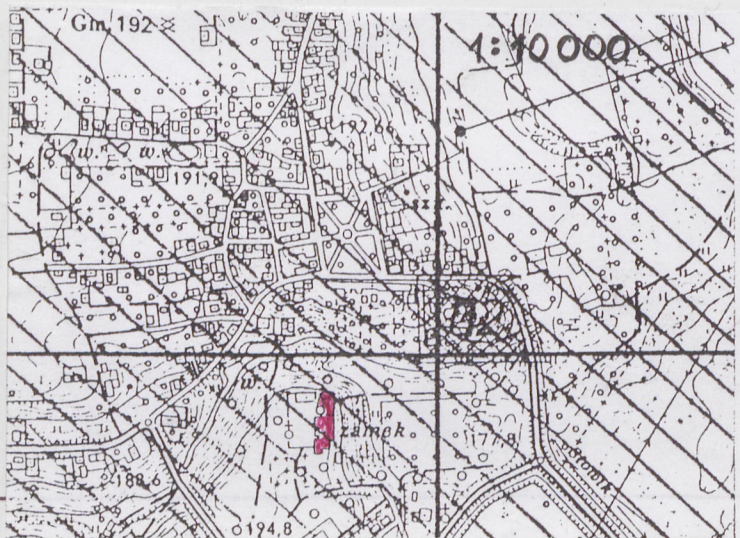
j. w.

10. Rejestr zabytków

Nr 376/ Adata 07. 06. 1969 r.



ELEWACJA FRONTOWA



12. Autorzy, historia obiektu, określenia stylu.

Pierwotny dwór drewniany wzniesiony prawdopodobnie w 3 ćw. XV w. przez Stanisława Ligezę. Wzmiankowany w 1536 jako *castrum*. W 1578 przeszedł jako wiano Anny Ligezianki w ręce Andrzeja Koniecpolskiego, kasztelana połanieckiego i rotmistrza królewskiego, który ok. 1580-90 wznosił murowany zamek piętrowy, podpiwniczony, kryty dachem pograżonym z attyką. W 2 ćw. XVII w. dobudowano od pn. na piętrze loggię. W 1654 r. przeszedł na krótko w posiadanie Tarnowskich z Rzemienia. W 1677 roku zakupiony wraz z dobrami przez Władysława Reya, wojewodę lubelskiego. W rękach Reyów pozostał do 1945 roku. W 1690 roku arch. Tylman z Gameren opracował dla Jana Reya, starosty pilzneńskiego projekt rozbudowy pałacu i fortyfikacji, niezrealizowany. W latach 1808- 1810 rozbudowany dla Kajetana Reya. Dobudowano wówczas alkierz pn. – zach., usunięto grzebień attyki, wykonano portale na piętrze. W 1846 roku podczas rabacji galicyjskiej wnętrza zamku zdewastowano. W latach 1876 – 1880 ponownie przebudowany z inicjatywy Mieczysława Reya, według projektu Filipa Pokutyńskiego. Prace budowlane wykonywał Franciszek Bigo z Mielca. W trakcie przebudowy wzniesiono wieżę, od pd. drugi alkierz i taras pd., dwa przedsionki od zach, zmieniono detal architektoniczny na neogotycki, wprowadzono nową dekorację wewnątrz neorenesansową i neogotycką: boazerie, kominek, stiuki według projektu Władysława Eljasza, wykonaną przez Jana Popiela, stolarza z Rzochowa, dekorację malarską wykonał Władysław Puszczynski. Na przełomie XIX i XX wieku dokonano kolejnej przebudowy w trakcie której ukształtowane zostały ostatecznie parterowe części zamku od pd. i pn. , z kolistą wieżyczką narożną w stylu neogotycko – renesansowym. Uszkodzony w trakcie działań wojennych 1914-1918 roku. Po 1945 roku przez krótki okres mieściło się w nim gimnazjum. W 1946 roku zdewastowany , rozmyślnie podpalony. W 1948 r. Przeprowadzono remont dachu i wieży. W latach 1959-70 opuszczony , dewastowany. Kolejny pożar w 1967 roku uszkodził korpus i wnętrza. Od 1970 roku własność WSK PZL Mielec.

Renesansowo – neogotycki.

13. Opis (sytuacja, materiał i konstrukcja, rzut, bryła, elewacje, wnętrze, wyposażenie, instalacje

SYTUACJA: Usytuowany na lewym brzegu Wisłoki, nad potokiem Słowik, przepływającym pomiędzy wzgórzami kościelnym i zamkowym, na południe od osady Przecław. Wzniesiony na samym skraju stromej skarpy opadającej tarasami do poziomu doliny Wisłoki, na której umieszczono założenie parkowe. Od pn. – zach. przed zamkiem rozciąga się płaskowyż zajęty przez park z XIX i XX wieku (dawne „Podzamcze”), graniczący z zabudową gospodarczą – byłego PGR Przecław.

MATERIAŁ I KONSTRUKCJA: murowany z cegły, obustronnie tynkowany, w przyziemiu głównego korpusu użyto kamień łamany i buły granitowe. Podpiwniczony, piętrowy. Dach nad częścią główną pograżony. Konstrukcję dachu stanowią więzary stalowe kratowe, oparte z jednej strony na wieńcu żelbetowym a z drugiej na trójpłaszczyznowej belce żelbetowej. Dźwigary stężone płatwiami oraz tężnikami połaciowymi. Dach nad loggią – łącznikami i kredensem konstrukcji drewnianej typu stolcowego, łączona na nakładkę z kolkiem, z użyciem także muter żelaznych. Dach nad wieżami drewniany konstrukcji stolcowej, namiotowy i stożkowy. Pokrycie dachowe stanowi blacha miedziana na odeskowaniu. Stropy nad piętrem Ackermana, w wieży – Kleina na dźwigarach stalowych, nad parterem sklepienia kolebkowe. Nad pomieszczeniami loggii, tarasu i łazienek strop żelbetowy. Nad piwnicami sklepienia kolebkowe. Klatka schodowa główna żelbetowa, wykończona drewnem, boczna – drewniana. Posadzki: poddasze – wylewana cementowa, holl komunikacyjny – z deszczulek drewnianych, sala ekspozycyjna – z deszczulek dębowych; piętro: w pomieszczeniach parkiety, w logii i na tarasie posadzka z płyt piaskowcowych; parter: parkiet, płyty piaskowcowe i terrakota (WC); piwnice – portale, stopnie schodów i posadzka z piaskowca. Stolarka okienna drewniana, ościeżnicowa. Stolarka drzwiowa drewniana, futrynowa, plyninowa i plyninowo-klepkowa.

RZUT: Korpus główny założony na rzucie prostokąta z szeregiem przybudówek na krótszych bokach, fasadą zwrócony na pn. - zach. Przybudówki od pn. – wsch. na rzucie prostokąta o osi równoległej do korpusu, wysunięte przed lico jego fasady i sięgające połowy jego szerokości. Przybudówki od pd. – zach. na rzucie kwadratu występującego przed fasadą korpusu, przyległy prawie na całej długości jego krótszego boku. W jego narożniku okrągła baszta. Układ wewnątrz: w piwnicach w pn. – wsch. części korpusu korytarzowy z dwoma pomieszczeniami po bokach; pod częścią pn. – zach. jednotraktowy. Na parterze układ dwutraktowy z amfiladą w trakcie pn. zach., na I piętrze dwutraktowy z pojedynczą salą od strony pd. – zach. , amfilada dwustronna. W dobudówce pd. zach. układ korytarzowy, zaś w pn. wsch. jedno – i półotraktowy.

BRYŁA: Korpus główny zwarty, prostopadłościenny, piętrowy. Podpiwniczony, nakryty dachem pograżonym z attyką pozbawioną grzebienia. Przybudówki od pn. – wsch. prostopadłościennie, parterowe, z dachem spłaszczonym ,dwuspadowym, z parapetem w formie pseudo-attyki. Nad przybudówkami pd. - zach. dach płaski, tarasowy, z pseudo attyką jako balustrada. Wieża pd. cylindryczna, nakryta dachem stożkowym.

ELEWACJE: **Korpus główny:** *Elewacja pn. – zach.* na dość wysokim cokole obiegającym całość budowli, rozczłonkowana skromnie profilowanym gzymsem międzykondygnacyjnym, krytym dachówką karpiówką, zwieńczona takimż gzymsem i pasem fryzu attyki o dekoracji architektonicznej złożonej z arkadowania o łukach półkolistych. Attyka zwieńczona słabo wyladowanym gzymsem na krokostynkach. Rozstawy międzyokienne nieregularne, w obu kondygnacjach po 6 okien o osiach nie pokrywających się ze sobą. Wykroj okien prostokątny, w II kondygnacji wyższe od parterowych, wszystkie w ostrołukowych obramieniach z kwiatonem i ceramicznym rozetowaniem. Kwiatony parteru przerywają gzyms międzykondygnacyjny. Poniżej attyki cztery herby: Oksza, Habdank, Rogala i Trąby. Na osi elewacji korpusu i w jego narożu pn. przy alkiezu dwa identyczne parterowe przedsionki. *Elewacja pd. – zach.* prawie w całości zakryta przybudówkami. Widoczna attyka i podział gzymsami jak na elewacji pn. – zach. *Elewacja pd. - wsch.* Narożniki obudowane niską szkarpą wtopioną w mur bez uskoku. Podziały jak na elewacji pn. – zach. za wyjątkiem gzymsu II kondygnacji wzbogaconego kostkowaniem. Na osi dolnej kondygnacji prostokątny otwór wejściowy, (c. d. wkładka 1)

14. Kubatura 11 650 m ³	15. Powierzchnia użytkowa 1 538 m ²	16. Przeznaczenie pierwotne mieszkalne	17. Przeznaczenie obecne wypoczynkowo - rekreacyjne
18. Prace budowlane i konserwatorskie, ich przebieg i dokumentacja W latach 1973-1986 remont kapitalny obiektu z przeznaczeniem na ośrodek wypoczynkowo-szkoleniowy „WSK –PZL Mielec” w Mielcu. Roboty budowlane wykonywała brygada remontowa „WSK-PZL Mielec”, dokumentację projektową wykonała Pracownia Projektowa PP PKZ Oddział w Rzeszowie (w zbiorach WO SOZ, Delegatura w Tarnobrzegu)		19. Stan zachowania (fundamenty, ściany zewnętrzne, ściany wewnętrzne, sklepienia, stropy, konstrukcje dachowe, pokrycie dachu, wyposażenie i instalacje) Fundamenty – stan dobry Ściany zewnętrzne – stan dobry Ściany wewnętrzne – stan dobry Sklepienia – stan dobry Stropy – stan dobry Konstrukcje dachowe – stan dobry Pokrycie dachu – stan dobry Wyposażenie – stan dobry Instalacje – stan dobry	
		20. Najpilniejsze postulaty konserwatorskie Zmiana sposobu ogrzewania pałacu z pieca c.o. na koks na gazowy.	

21.Akta archiwalne (rodzaj akt, numer i miejsce przechowywania)

24.Uwagi różne

25.Opracował

tekst mgr Piotr Błasiak, 09. 2003 r. *P. Błasiak*
imię, nazwisko, data , podpis

plany, rysunki mgr Piotr Błasiak, 09. 2003 r. *P. Błasiak*
imię, nazwisko, data , podpis

zdjęcia fotogr. mgr Piotr Błasiak, 10. 2003 r. *P. Błasiak*
imię, nazwisko, data , podpis

miejsce przechowywania negatywóww posiadaniu autora

KARTA PO WYPEŁNIENIU PODLEGA OCHRONIE NA PODSTAWIE PRZEPISÓW PRAWA AUTORSKIEGO !

22.Bibliografia

- 1.J. Teodorowicz-Czerepińska: Domniemane budowle Tylmana z Gameren w Rzemieniu i Przecławiu, „Biuletyn Historii Sztuki” XXV, 1963
- 2.A. Gruszecki: Bastionowe zamki w Małopolsce. Warszawa 1962
- 3.J. T. Frazik: Zamki i budownictwo obronne ziemi rzeszowskiej. Kraków 1971
4. S. Mossakowski: Tylman z Gameren architekt polskiego baroku. Wrocław 1973
- 5.T. Jakimowicz: Dwór murowany w Polsce w XVI wieku. Warszawa – Poznań 1979
6. M. Maciąga: Zabytki sztuki regionu mieleckiego. (w:) Mielec. Dzieje miasta i regionu t. I, Mielec, 1984
7. Katalog Zabytków Sztuki. Województwo rzeszowskie. Kolbuszowa, Mielec i okolice. t. III, z. 3. Warszawa 1991
8. W. Gąsiewski: Powiat mielecki. Przewodnik. Mielec 1999
9. P. Miodunka: Rezydencje obronne w okolicach Mielca. „Rocznik Mielecki”, t. V, Mielec 2002

26. Adnotacje o inspekcjach, informacje o zmianach (daty, imiona i nazwiska wypełniających)

23.Źródła ikonograficzne i fotograficzne (rodzaj, miejsce przechowywania, sygnatury)

27. Załączniki

Wkładka 1 - 4

1. Miejscowość	2. Obiekt (nazwa jak w karcie)	3. Zawartość wkładki (nazwa obiektu lub materiału uzupełniającego)
Przeclaw	Zamek	c.d. opisu,

(c. d. pkt. 13)

w obramieniu jak w elewacji pn. – zach. Kwiaton obramienia przerywa gzyms międzykondygnacyjny. Otwór dostępny po czterech stopniach. Elewacja posiada pięć okien opracowanych analogicznie do elewacji pn. – zach. oraz wykusz i małe okienko przy narożniku wsch.. Wykusz o charakterze małego balkoniku, wsparty na półkolistej arkadzie, wtopionej częściowo w mur szkarpy. Balustrada wykusza ażurowa o trójkątnych cięciach, przykryta od góry ławą parapetową. Na osi wykusza prostokątne okno bez obramienia.

Elewacja pn. – wsch. w połowie przesłonięta przybudówkami. Na widocznej części elewacji brak gzymsy międzykondygnacyjnego, gzyms wieńczący bez kostkowania. W części dolnej dwie półkoliste arkady, których archiwolty wsparte na odcinkach prostego gzymsu. Na poziomie I piętra dwa prostokątne okna w prostych obramieniach. **Alkierze** przyległe do krótszych boków korpusu, wysunięte przed lico jego fasady, dwukondygnacyjne, zwieńczone attyką nieco niższą od attyki korpusu i na niej wzorowane, z wycięciem w trójliscie wewnątrz arkadek. Attyka każdej ze ścian ujęta w ramy. Alkierz zach. posiada okno boczne na I piętrze obok loggii w obramieniu tudorowskim z kwiatonem, bez rozetowania. Tylne ściana alkierza pn. z ostrołukowym oknem w dolnej kondygnacji, w górnej zaś prostokątne w ostrołukowym obramieniu. **Wieża** trójkondygnacyjna, na narożach oszkarpowana, kryta dachem brogowym., na cokole. Na wysokości I piętra gzyms międzykondygnacyjny, kryty dachówką. Szkarpy zdobione ostrołukowymi blendami. Pod gzymsem fryz ząbkowy. W parterze elewacji frontowej dwudzielne ostrołukowe okno, z ażurem, w obramieniu zwieńczonym kwiatonem. Powyżej, w każdej z elewacji okno rozetowe z wpisaniem czworoliścia. Górna kondygnacja wieży pokryta bogatą dekoracją. Na narożach pilastry z ostrołukowymi blendami, ściany rozczłonkowane arkadowaniem ze zdwojonymi pilastrami, nad arkadowaniem podwieszony do gzymsu motyw żagielkowy. Wyżej fryz rombowy z motywem czworoliścia oraz gzyms wsparty na bogato profilowanych konsolkach połączonych arkadami. Na osi elewacji od frontu wąskie prostokątne okno, a od pd. – wsch. wyście na balkonik. Płyta balkoniku żelbetowa, balustrada z prętów żelaznych. **Basztki** pierwsza wbudowana od pn. wsch. w uskok między alkierzem a wieżą, parterowa, bez podziałów, zwieńczona pseudokrenelażową nadstawką. Niższe nieco od niej i węższe przejście do **basztki drugiej**, biegnące wzdłuż boku wieży, bez podziałów z dużym ostrołukowym oknem, kryte dachem pulpitem. **Basztki druga** pozbawiona podziałów, pseudokrenelażową nadstawką, z symetrycznie rozmieszczonymi w narożnikach boniami oraz dwoma prostokątnymi oknami ozdobionymi profilowanym gzymsem nadokiennym sięgającym śłemia. Do wieży i basztki od pn. – wsch. przylega **część mieszkalna** niższa od basztki. Pn. – zach. i pd. – wsch. ściana przybudówki posiada podział ramowy z ostrołukowymi blendami w narożach. Ściany zwieńczone niskim murkiem parapetowym (pseudoattyka) zasłaniającym spłaszczony dach siodłowy. Narożnik pn. zdobiony wielobocznym pinaklem, bez iglicy, z pseudokrenelażową nadstawką. Otwory okienne w elewacji pd. – wsch. jak w basztki drugiej, na elewacji pn. – zach. okno prostokątne, z prostym nadokiennikiem, zadaszonym dachówką. Na elewacji pn. – wsch. ślepe okno bez obramienia. W środku tejże elewacji prostokątny przedsionek zwieńczony attyką jak w przybudówce. Podział ścian ramowy. Otwór wejściowy, prostokątny, z dojściem po schodach. W ścianach bocznych dwa wąskie okienka obramione jak w basztki drugiej. **Przybudówka** na osi pn. – wsch. elewacji korpusu, półpiętrowa, zwieńczona gzymsem i attyką opisaną poprzednio. W przyziemiu od strony pn. wsch. otwarte tunelowe zejście do piwnic. Arkada wejściowa z łukiem odcinkowym, bez obramienia, z jednej strony opartym bezpośrednio o mur alkierza. Powyżej arkady w obu ścianach po jednym ostrołukowym małym oknie. Dekoracja attyki przechodzi na sąsiadującą ścianę alkierza. **Loggia** piętrowa, przylega do pd. zach. elewacji korpusu i alkierza zach., występuje nieco poza poprzedzającą ją parterową część mieszkalną. Arkady logii profilowane, ostrołukowe, wsparte na filarach. Jedna arkada od pd. – wsch., trzy od pd. – zach., w tym pierwsza ślepa z przebitym oknem w obramieniu tudorowskim. W świetle arkad żelazne antaby, pomiędzy arkadami ozdobne kotwy żelazne. Loggia zwieńczona attyką jak w przybudówce pn. – wsch. Attyka przerywana słupkami, na narożu pinakiel jak opisany poprzednio. Naroże opilastrowane, pilastry zdobione ostrołukowymi blendami. **Przybudówka mieszkalna**, parterowa, na cokole boniowana w całości, do gzymsu pokrytego dachówką, ujednoliconego z gzymsem międzykondygnacyjnym korpusu i alkierza. Nad częścią mieszkalną taras przysłonięty parapetem-attką jak nad loggią, z pinaklem w narożniku pd. Pd. naroże nieco zryzalitowane, w narożu zach. okrągła baszta. Otwory w przybudówce prostokątne z prostym nadokiennikiem, zadaszonym dachówką, pod którym fryz rombowy. Od pn. – zach. jedno okno, od pd. – zach. otwór wejściowy i dwa okna po bokach; w ryzalicie wąskie okienko, od pd. – wsch. okno i okienko w ryzalicie. **Baszta** okrągła zwięzająca się nieznacznie ku górze, boniowana, z wydzielonym cokołem i pasem fryzu z motywem rombów. W zwieńczeniu wyładowany gzyms wsparty na arkadach. W baszcie dwa prostokątne okienka bez obramień (od pd. – zach. i pn. – zach.). W polach arkadek cztery wąskie okienka bez stolarszczyzny.

Wkładkę założył: mgr Piotr Błasiak, 09. 2003 r. *P. Błasiak*
(imię, nazwisko, data)

Miejsce przechowywania negatywów:w posiadaniu autora

Hełm baszty stożkowy, o nieco zakłęsniętych połaciach, zakończony gałką z iglicą. Dwa identyczne **przedsionki**: na osi fasady korpusu i w jego pn. narożu, przy alkierzu, parterowe, na cokole, zwieńczone attyką jak w pozostałych przybudówkach. Podział ścian ramowy, naroża opilastrowane, z profilowanymi ostrołukowymi blendami. O głowice pilastrów oparty ostry łuk z motywem trójliścia. Od frontu w obu przedsionkach prostokątny otwór drzwiowy w ostrołukowym obramieniu z kwiatonem i ceramicznym rozetowaniem. W ścianach bocznych po jednym oknie w ostrołukowym wystroju, w takim że obramieniu z kwiatonem.

WNĘTRZE: **Piwnice** – układ jednotraktowy, dostępne z zewnątrz od pn., sklepione kolebkowo. **Parter** – **korpus główny** o układzie wnętrza jednotraktowym, trójdzielnym, z sienią na osi i klatką schodową na I piętro. Obudowa klatki drewniana, zdobiona wimpregami i rozetami. Sklepienia kolebkowe z lunetami, w jednym z pomieszczeń zdobione sztukateryjną rozetą z wkomponowanymi w nią czterema herbami, malowanymi na blasze (Oksza, Pilawa, Habdank, i Doliwa). Na spływach pomiędzy lunetami sześć herbów, po trzy z każdej strony (Habdank, Kolumna, Krzyż, Jasieńczyk, Pobóg, i Trąby). Lub malowane popiersia medalionowe w malowanych liściastych obramieniach przedstawiające Jana Kochanowskiego, Andrzeja Frycz Modrzewskiego, Łukasza Górnickiego i Stanisława Orzechowskiego. **Przybudówka pd. – zach.** o układzie dwutraktowym z korytarzem pośrodku. Pomieszczenia kryte stropami płaskimi. W końcu krótszego ramienia - w zryzalitowanym narożu pd. – toalety; obok – w ścianie pd. – zach. wyjście na zewnątrz. Po obu stronach korytarza znajduje się pięć pokoi. W trzecim pokoju, po prawej od strony korpusu naroże zach. ścięte- otwarte ku pomieszczeniu w okrągłej baszcie. **Pomieszczenia w alkierzu pn. i wieży** – w pd. zach. ścianie alkierza dwa ostrołukowe wejścia z przedsionka i pomieszczeń korpusu. W ścianie pn. - zach. okno, a w przeciwległej przy narożu pd. drzwiczki do łazienki, w drugim rogu piec. Ściana pn. – wsch. prawie na całej szerokości i wysokości otwarta koszową profilowaną arkadą ku klatce schodowej w wieży. Łazienka kryta sklepieniem klasztornym, ze szwami, w miejscu klucza kaboszonowe zagłębienie z malowidłem: niebo z obłokami. Do **przybudówki pn. – wsch.** wejście poprzez przedsionek dwuizbowy. Układ wnętrza jednotraktowy. **Klatka schodowa w wieży** prowadzi na I piętro. Oświetlona na parterze oknem ostrołukowym, na wysokości I piętra trzema okrągłymi otworami okiennymi w profilowanych obramieniach z dekoracją palmetową. Kryta stropem płaskim. **Pierwsze piętro** –układ wewnątrz dwutraktowy, pomieszczenia w amfiladzie. Od pn. – zach. Sala Mikołaja Reja zdobiona boazerią z cytatami z dzieł Mikołaja Reja, fryzem podstropowym i stropu kasetonowego z wisiorami; na gzymsie boazerii popiersie króla Władysława Jagiełły. W bibliotece na plafonie *Stworzenie Adama* według fresku Michała Anioła w Kaplicy Sykstyńskiej. Od pd. Sala Rycerska lub Balowa na całą szerokość traktu, z dekoracją stiukową. Ściany podzielone rombami, w nich herby: Orzeł z literą S Zygmunta Starego, Pogoń oraz akantowe rozety, gzyms neogotycki, na suficie podzielonym stiukowymi belkami trzy neogotyckie rozety. W aneksie pd. od wsch. Sala Muzyczna lub Pompejańska z dekoracją malarską sufitu przedstawiającą *Porwanie Galatei* według Rafaela Santi. Portale do pomieszczeń drewniane, klasycystyczne, niektóre z cytatami z dzieł Mikołaja Reja w supraportach. Taras otwarty, dostępny poprzez loggię, z parapetem pełnym dekorowanym obustronnie attyką. W narożu zach. hełm okrągłej baszty z ostrołukowym wejściem do strychowego pomieszczenia, o otwartej wieżbie dachowej, oświetlonego czterema wąskimi okienkami. Na **drugim piętrze wieży** pojedyncze pomieszczenie kryte stropem płaskim, oświetlone jednym oknem od pn. – zach. W pd. – zach. ścianie wieży wejście na strych alkierza i korpusu głównego.

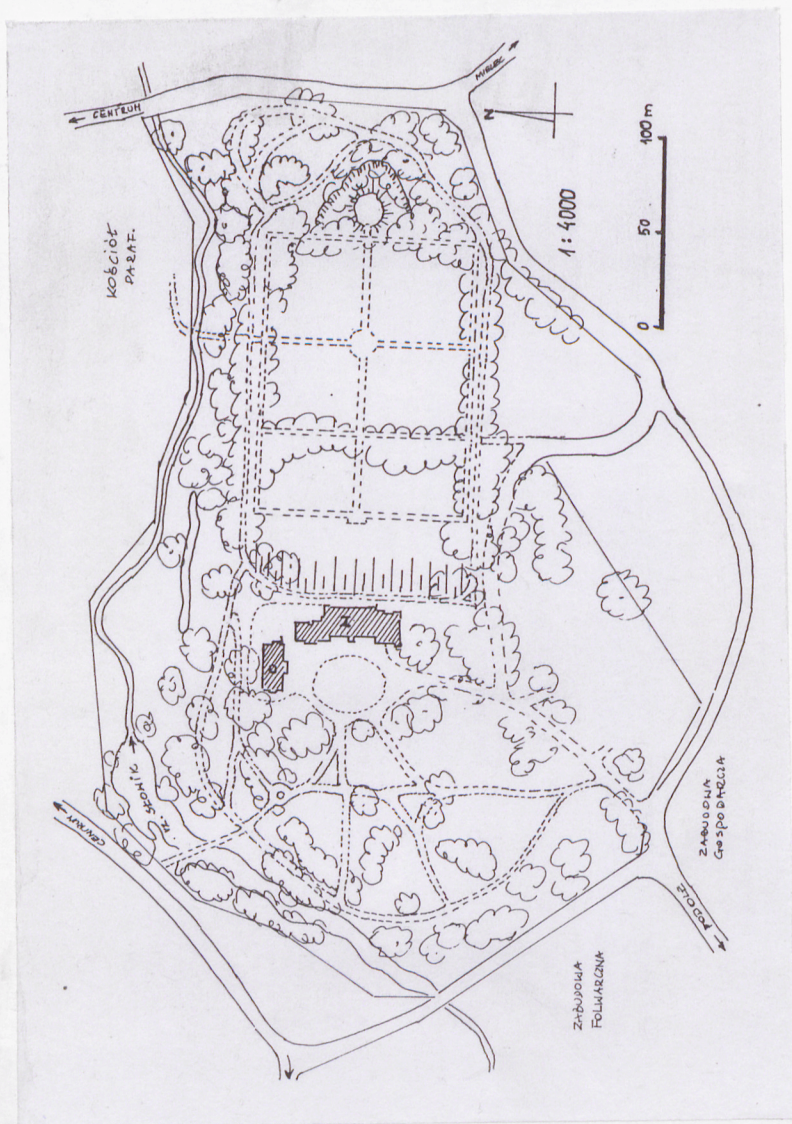
WYPOSAŻENIE: piec neorenesansowy, z 1810 r. z herbem Oksza, kominek z neogotyckim okapem z herbem Oksza.

INSTALACJE: elektryczna, wodno-kanalizacyjna, telefoniczna, centralnego ogrzewania.

1. Miejscowość
Przeclaw

4. Obiekt (nazwa jak w karcie)
Zamek

5. Zawartość wkładki (nazwa obiektu lub materiału uzupełniającego)
zdjęcia



ELEWACJA OGRODOWA, CZĘŚĆ PN-WSCH.



ELEWACJA OGRODOWA, CZĘŚĆ PD-WSCH.

Wkładkę założył: mgr Piotr Błasiak, 09. 2003 r. *P. Błasiak*
(imię, nazwisko, data)

Miejsce przechowywania negatywów: w posiadaniu autora



ELEWACJA POŁUDNIOWA



WIDOK Z PD. - WSCH.



WIEŻA, OD WSCH.



WIEŻA, WIDOK OD PN.

1. Miejscowość Przeclaw	4. Obiekt (nazwa jak w karcie) Zamek	5. Zawartość wkładki (nazwa obiektu lub materiału uzupełniającego) zdjęcia
----------------------------	---	---



NAROŻNIK PN. - WSCH.



BASZTKA - WIDOK OD PN - ZACH.



DEKORACJA WIEŻY

Wkładkę założył: mgr Piotr Błasiak, 09. 2003 r. *P. Błasiak*
(imię, nazwisko, data)

Miejsce przechowywania negatywów: w posiadaniu autora.....



WIDOK OD PN.



DEKORACJA PRZEDSIONKA, OD ZACH.



DEKORACJA OKIEN WIEŻY



WIDOK WNETRZA PARTERU



WIDOK WNETRZA PARTERU

1. Miejscowość Przeclaw	4. Obiekt (nazwa jak w karcie) Zamek	5. Zawartość wkładki (nazwa obiektu lub materiału uzupełniającego) zdjęcia
----------------------------	---	---



DEKORACJA OKIEN KORPUSU



DEKORACJA OKIEN KORPUSU



WIDOK ATTYKI ZAMKU



DEKORACJA ŚCIAN PIĘTRA

Wkładkę założył: mgr Piotr Błasiak, 09. 2003 r. *P. Błasiak*
(imię, nazwisko, data)

Miejsce przechowywania negatywów: w posiadaniu autora



BOAZERIA SIENI ZAMKU



WIDOK STOLARKI DRZWIOWEJ



KOMINEK NA I PIĘTRZE



BOAZERIA ŚCIAN I PIĘTRA



FRAGMENT DEKORACJI
ŚCIENNEJ I PIĘTRA