

1 Obiekt

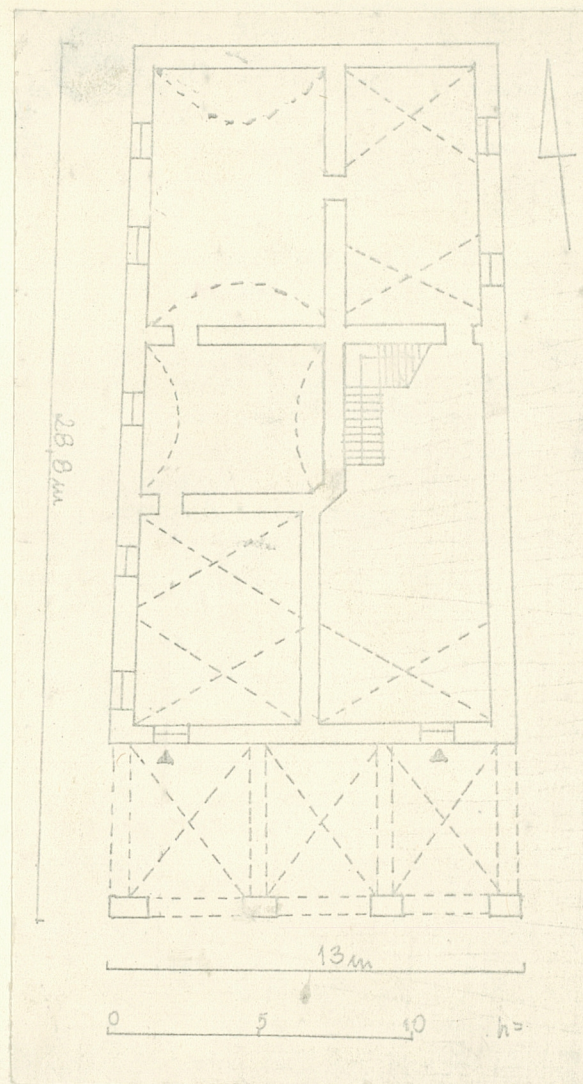
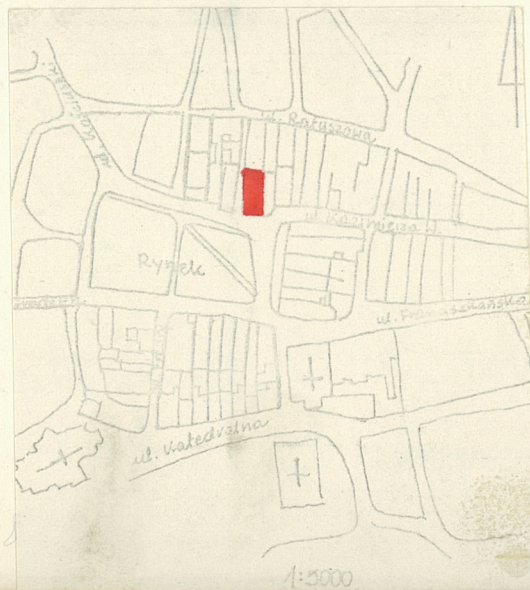
DOM MIESZKALNY /KAMIENICA/ RYNEK 5

2 Czas powstania
poł. XVI w.
XVI/XVII, 2poł.
XVIII, 1894r.

3 Miejscowość

P R Z E M Y Ś L

11 Zdjęcia rzut, przekrój, sytuacja, orientacja



4 Adres 37-7000 Przemyśl
Rynek 5

nr hipoteczny [redacted]

5 Przynależność administracyjna

województwo przemyskie

gmina Przemyśl

6 Poprzednie nazwy miejscowości

7 Przynależność administracyjna
przed 1 VI 1975

województwo rzeszowskie

powiat Przemyśl

8 Właściciel i jego adres

ADM Śródmieście nr 2

9 Użytkownik i jego adres

Stronnictwo Demokratyczne-
Wojewódzki i Miejski Komitet
Zjednoczone Stronnictwo Ludowe-
Komitet Wojewódzki

10 Rejestr zabytków

Nr A-914

data 31.05.1975

Kamienica początkami sięga połowy XVIw. Zwana była wówczas kamienicą "Cegiełczyńską" od właściciela Jana Cegiełki. Z tego okresu pochodzą mury piwnic górnych oraz część parteru z filarami podcieni. Na przeł. XVI/XVIIw. dokończono parter i wybudowano piętro. Na ten okres datuje się wszystkie zachowane w budynku sklepienia na parterze. W 1611r. stan budynku był zły. Od 1620r. jego właścicielem był Jan Dunikowski. Lustracja z 1636r. wskazuje, że kamienica użytkowana przez lokatorów posiadała zdewastowane wnętrza. W 1640r. posesję obejmuje Jan Paryś Drohojowski a w 1684r. - Skórczycki. Z 1678r. pochodzi wzmianka o "zrujnowanej" kamienicy. Przed 1755r. właścicielami stają się Stadniccy a w 1772r. - baron de Wecsay, major wojsk cesarskich. Około połowy XVIII zaznacza się trzecia zasadnicza faza budowy budynku, w której przebudowano I p. oraz nadbudowano II p. W końcu XIXw. - w 1894r. - kiedy właścicielami są Sonntagowie następuje generalna przebudowa obiektu w duchu architektury pseudobarokowej - min. z tego okresu pochodzą zachowane elewacje. Przed 1939r. kamienica była własnością Towarzystwa Ukraińskiego, po 1944r. przeszła na własność państwa. Aktualnie po remoncie, mieszczą się tu biura Stronnictwa Demokratycznego.

Kamienica usytuowana w północnej pierzei rynku, na działce narożnej utworzonej przez przecinającą tę pierzeję ulicę Wodną. Po przeciwnej stronie ulicy znajduje się budynek Rynek 4. Od strony wschodniej kamienica przylega do domu Rynek 6. Od północy sąsiaduje z kamienicą Ratuszowa 2. Teren opada mocno na północ - różnica między frontem a tyłem wynosi ok. 2,5 m.

Materiał: budynek wybudowany z cegieł różnego formatu i kamienia łamanego w piwnicach, otynkowany, z bogatym wystrojem zewnętrznym. Parter - najstarsze mury z cegieł-palcówek układanych w licu główka-wozówka, I i II p. - mała cegła z użyciem materiałów rozbiórkowych; stropy: w piwnicach sklepienia kolebkowe i odcinkowe, podcień kryty trójprzęśłowym sklepieniem krzyżowym, parter - sklepienia krzyżowo-kolebkowe i /trakt tylny/ kolebka z lunetami, piętra - stropy płaskie za wyjątkiem pomieszczenia w drugim trakcie o sklepieniu krzyżowym; wieżba dachowa: drewniana, płatwiowo-stolcowa; dach: trójspadowy, kryty blachą ocynkowaną na deskowaniu obejmuje świetlik nad klatką sch. o konstrukcji opartej na teownikach stalowych i płatwiach drewnianych; posadzki: w podcieniu płyty z piaskowca, w sieni płyty marmurowe, pomieszczenia konsumpcyjne kawiarni /parter/ i biurowe /piętra/ - parkiet dębowy, pom. kuchenne i sanitarne - płytki PCW i lastrico, w piwnicach posadzki cementowe; schody: do piwnic betonowe, jednobiegowe, w kl. sch. - dwubiegowe, żelbetowe wyłożone wykładziną dębową ze spocznikiem przy ścianie północnej, z ozdobną drewnianą balustradą, prowadzące na strych - żelazne, dwubiegowe o stopaniach układanych drewnem z ozdobną, metalową balustradą; drzwi: wejściowe do sieni - dwuskrzydłowe, zwieńczone półkoliście, metalowe, szklone, współczesne, do kawiarni - również współczesne, jednoskrzydłowe z metalowymi okuciami, na piętrach - drzwi płycinowe, dwuskrzydłowe, osadzone w głębokich ościeżach układanych drewnianą boazerią oraz jednoskrzydłowe, typowe; okna: skrzynkowe, dwupoziomowe, dwudzielne, sześciokwaterowe.

Rzut: na planie trapezu zbliżonego do wydłużonego prostokąta o wymiarach: ok. 11,5-13 x 28,8 m. Układ wnętrza czterotraktowy, dwupasmowy. Trakt przedni stanowi trójprzęśłowy podcień, za nim w pasie zachodnim - w amfiladowym układzie trzy pomieszczenia, w paśmie wsch. - sień z klatką sch. i jedno pomieszczenie w trakcie tylnym. Plan obu pięter pokrywa się w zasadniczym rysie z planem parteru.

Bryła: budynek trójkondygnacyjny, podpiwniczony dwiema kondygnacjami piwnic - górne zalegają pod całą kamienicą oprócz traktu frontowego, dolne znajdują się pod wschodnim przeszłem podcienia. Dach trójspadowy w kierunkach na południe, zachód i północ. Ponad nim, w narożniku pld.-zach. sześcioboczny hełm.

Elewacje: frontowa, południowa - trójkondygnacyjowa, trzyosiowa ze ścianką kolankową, parter stanowią trzy arkady podcienia, piętro bogato artykułowane. Oś środkowa zaznaczona lakkim wysunięciem, na I p. ujęta w zdwojone pilastry tokańskie, między nimi szeroki balkon, na II p. płaskie półpilastry oraz

14. Kuchnia

15. Powierzchnia użytkowa

16. Przeznaczenie pierwotne

mieszkalne, parter częściowo
handlowe

17. Użytkowanie obecne

parter- kawiarnia
piętra- biura

18. Prace budowlane i konserwatorskie, ich przebieg i dokumentacja

1966-1967 - częściowe badania architektoniczne
1974 - badania historyczno-architektoniczne oraz warstw
malarских
1975 - zdjęcie i zabezpieczenie polichromii ściiennej
w sali południowej na I p.
1975- 1980 - remont generalny całego budynku wg projektu
opr. przez PKZ/O Lublin w 1973r. /arch.
Jan Hawajski/. Adaptacja obiektu na kawiarnię
oraz biura SD i ZSL.

19. stan zachowania (fundamenty, ściany zewnętrzne, ściany wewnętrzne, sklepienia, stropy,
konstrukcje dachowe, pokrycie dachu, wyposażenie i instalacje)

budynek po generalnym remoncie - stan bardzo dobry

20. Najpilniejsze postulaty konserwatorskie

21. Ak'a archiwalne (rodzaj akt, numer i miejsce przechowywania)

Wojewódzkie Archiwum Państwowe w Przemyślu
zespoły: Akta Staropolskie
Magistrat m. Przemyśla

22 Bibliografia

J.T.Frazik, Z badań nad najstarszymi kamienicami
Przemyśla, /W:/ Teka Komisji Urbanistyki i Architektu-
ry, t.VIII, 1974,
R.Frazikowa, Studium historyczno- architektoniczne,
Kraków 1974, /mps/,
ta sama, Terenowe, naukowe badania historyczno-archi-
tektoniczne oraz warstw malarskich, Kraków 1974 /mps/,
G.Krupiński, Rynek przemyski i jego kamienice, /w:/
Rocznik Przemyski, t.IX, 1962.

23 Źródła ikonograficzne i fotogramia (rodzaj, miejsce przechowywania, sygnatury)

Pocztówka z ok. 1880r.- widok Rynku od str. zach.,
Muz. Okręg. w Przemyślu, MP-F-2341,
Pocztówka z 1908r. - widok na płn.-zach. część rynku,
Muz.Okręg., MP-F-947,
Pocztówka z 1910r.- widok na płn.-wsch. część rynku,
Muz.Okr., MP-F-1861,
Fotografia z ok. 1935r.- widok płn.-wsch. części
rynku, Muz.Okręg., MP-F-3079.

24. Uwagi różne

25 Opracował

tekst Irena Zając, V. 1985r.

imię, nazwisko, data, podpis

plany, rysunki Irena Zając, V. 1985r.

imię, nazwisko, data, podpis

zdjęcia fotogr. Irena Zając, V. 1985r.

imię, nazwisko, data, podpis

miejsce przechowywania negatywów BDZ Przemyśl

Karta po wypełnieniu podlega ochronie na podstawie przepisów prawa autorskiego

26 Adnotacje o inspekcjach, informacje o zmianach (daty, imiona i nazwiska wypełniających)

27 Załączniki

jedna wkładka

1. Miejscowość PRZEMYSŁ	2. Obiekt (nazwa jak w karcie) DOM MIESZKALNY /KAMIENICA/ RYNEK 5	3. Zawartość wkładki (nazwa obiektu lub materiału uzupełniającego) OPIS /C.D./
----------------------------	---	---

pilastry hermowe ujmują półkoliście zamknięte, trójdzielne okno. Boki elewacji zaznaczone są na parterze i wsch. krawędzi Ip. pasami boniowanych pilastrów, w zach. krawędzi Ip. pilastrem herмовym oraz na IIp. podwójnymi pilastrami. Otwory okienne ujęte w bardzo ozdobne obramienia - na Ip. są to pilastry wsparte na wysokich, ozdobnych piedestałach, nad nimi wolutowe wsporniki niosą trójkątne przyczółki. Fraz pod nimi zdobi pryzmatycznie cięta płycina ujęta w rombowy układ ornamentalny. W płycinie pod oknami podwieszone festony owoców. Na Ip. okna boczne w profilowanych opaskach, po bokach pilastry zakończone wolutkami z postumentami podtrzymującymi gzymsy nadokienne. Ścianka kolankowa wyznaczona przez pas gierowanego gzymsu, bez okienek, wypełniona jest wsporniczkami wolutowymi. Całość zwieńczona wydatnym, gierującym się gzymsiem. Półokrągły narożnik pld.-zach. - w parterze groszkowo boniowany, w poziomie IIp. wypukła ścianka ujęta jest w dwa pilastry hermowe flankujące jednocześnie od strony zach. elewację frontową a od strony pld. elewację zachodnią. Hermy podtrzymują wsporniki pseutobalkonu na IIp. dodatkowo podtrzymywanym przez muszlowy wspornik. Na IIp., w zaokrąglonym narożu wybrana jest półokrągła nisza przesklepiona muszlową konchą otoczoną profilowaną opaską, w niej rzeźba Chrystusa. Na ścianie kolankowej data: "1894". Nad gzymsiem koronującym sześcioboczny hełm zdobiony medalionami. Elewacja zachodnia - trójkondygnacyjowa, sześciosiowa, wsparta na cokole, w którym widoczny jest ok. 2 m. spadek terenu w kierunku północnym. Parter boniowany, cztery osie pld. generalnie opracowane jak w elewacji frontowej, dwie osie północne gładko tynkowane, bez boniowania na piętrach i dekoracji sztukatorskiej w fryzach nadokiennych.

Wnętrze: czytelny jest dawny, charakterystyczny dla przemyskiej kamienicy XVI-wiecznej dwupasmowy i czterotraktowy układ z podcieniem od rynku, sienią z klatką schodową oraz dwoma pomieszczeniami w drugim i trzecim trakcie ~~tylnym~~ dużym pomieszczeniem w trakcie tylnym /d.izba wielka/ i przecho-dem na podwórze.

Wyposażenie: w sali na Ip. w pld.-zach. części zdjęto polichromię o cechach XVIII-wiecznych /zabezpieczoną na strychu/.

Instalacje: wodno-kanalizacyjna, elektryczna, CO gazowe.

Wkładkę założył: Irena Zając, V 1985r.
(imię, nazwisko, data)

Miejsce przechowywania negatywów: