

1. Obiekt zabytkowy

Cerkiew fil. pro. św. Mikołaja Michała Arch.

2. Miejscowość

Kodyna /Кодина/

3. Wiek XIX

4. Styl budownictwa budowe

5. Kubatura m³ ~ 550

6. Powierzchnia w m² ~ 140
a) zabytkowa: b) użytkowa:

20. Przynależność administracyjna

a) województwo **Kresów**
b) powiat **d. Ustrzyki / Bieszczady**
c) gmina **Bregi / Dolne / Jasien**

7. Materiał budowlany

przed zniszczeniem po odbudowie

11. Ilość budynków 1

14. Grunty należące do zabytku: ha

a) ściany

drewno

12. Ilość kondygnacji 1

a) ogrody stylowe nie ma

b) sklepienia

nie ma

13. Użytkowanie wnętrza według ilości:

b) sady i grunty uprawne nie ma

c) stropy

drewno

a) izb mieszkalnych nie ma

c) lasy nie ma

d) więzania dachu

drewno

b) innych pomieszczeń 84

d) wody nie ma

e) krycie dachu

blacha

c) piwnic nie ma

e) inne cmentarz opus. ~ 0,4 ha. nie ma

8. Wyposażenie architektoniczne

Ikony XVIII. - skrzynia.
2 ołtarzyki (XVIII) i ołtarz gł. (XIX)
Polichromie olejne (XXV)

15. Przeznaczenie pierwotne budynku cerkiew gr. kat.

16. Użytkowanie w latach ubiegłych cerkiew / magazyn

17. Użytkowanie obecne magazyn / nieużytkowana ob. kościół fil. rym.-kat.

18. Nadaje się do użycia na: cele kulturalne, kulturalne

9. Autorzy i data budowy i przebudowy

1861 wzniesiona /sch. 1909/
1911 odnowiona
Zbudowana zapewne w w. XVIII. choć Sch.
1930 podaje datę 1844r.

19. Data, rodzaj i stopień zniszczeń i odbudowy

| Data | OPIS | znisz- czenia o/o | odbu- dowa o/o |
|---------------|---------------------------------------------------------------------------------------------------|-------------------------|----------------------|
| VIII. 1939 r. | wzniesiona | | |
| XI. 1939 r. | wzniesiona | | |
| XII. 1945 r. | wzniesiona | | |
| 1955 | stan zachowania: dobry | | |
| 1964r. | Zaniedbana: Brak odwodnienia, gonty na ście- nach i fartuchach zniszczone, uszkodz drewnie. | | |

10. Udostępnienie ograniczone

klucz w Prez. G.R.N. w Jasieniu

21. Stacja

nazwa stacji

odległość od
stacji w km

a) kolejowa

Ustrzyki

ok. 6.

b) autobusowa

Ustrzyki
Bregi / Dolne

ok. 6
~ 50 km

22. Właściciel i jego adres Skarb Państwa

Właściciel: Kossak
Wydział d.s. Wymiar. P.W.R.N. Kresów

23. Użytkownik i jego adres nieużytkowana

Spółdzielnia Produkcyjna - Kodyna
ob. kościół fil. rym.-kat.

24. Inwestor i jego adres: nie ma

25. Rejestr zabytku nr nie ma

rok _____ miejsce przechowywania
tablica ochronna nr. 136

26. Nazwa księgi hipotecznej

nie ma

27. Numer hipoteczny

nie ma

28. Akta

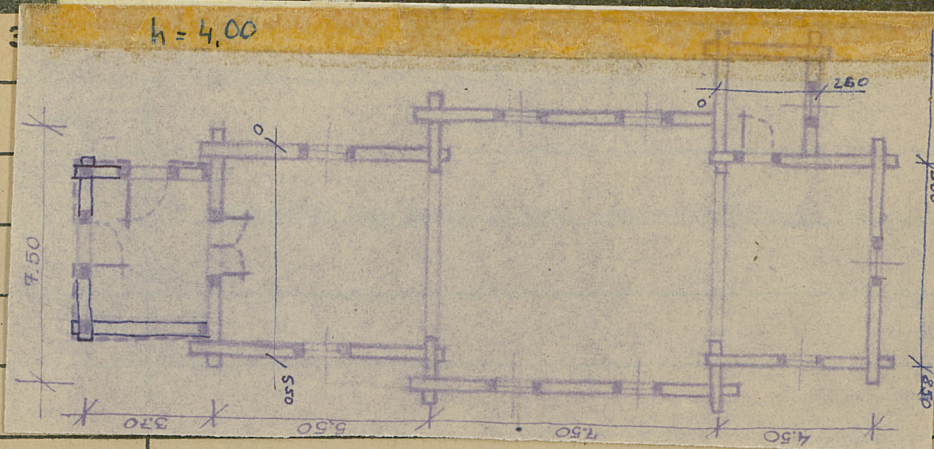
nie ma

29. Fotografie

nie ma

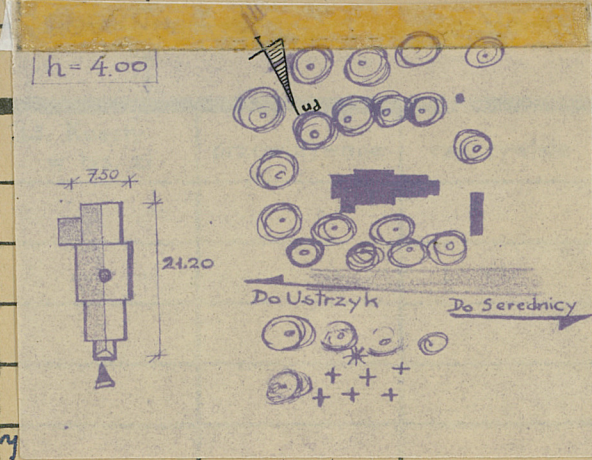
30. Inwentaryzacja pomiarowa

nie ma



| | |
|----------|--|
| up. pro. | |
| Koszt | |
| tys. zł | |
| adrons. | |

Opis: Po lewej stronie drogi z Bnędz Dln. do Serechny.
 Potwierdza we wsi gminy Dobra, w wiosce Dobra.
 Orientowana. Drewniana. Konstrukcji z bali, z węgł.
 wana na obłaz. Obłaz gontem, cegieł przedzielna
 ozdobiona listkami. Dach i wierzchołek pokryty gontem.
 przedzielna z zaskrytą od m. szerokości kwadratowa
 (7,5 x 7,5) prawa część białym. Gmina Dobra od zach.
 pietrocy przedzielna. Wewnątrz białe, na jednej stronie białe.
 białe u dołu frontu gontem. Gzymsy z profilowanej belki.
 Dach o intensywnie białym, obłaz w ogólnym wy-
 robieniu białym. Wierzchołek na szczytowej. Dobre
 nad zaskrytą
 pulpitarz.



34. Inspekcje

| | | |
|-------------|--------------|----------|
| VIII. 1955. | R. Brykowski | (P.I.S) |
| 1956. | M. Szymański | (Z.M.O.) |
| 1957. | A. Sadański | (W.K.Z) |
| 8.IX. 1960. | J. Tur | (W.K.Z.) |
| 1.XI. 1964 | B. Tondos. | (W.K.Z). |

35. Uwagi różne

dosunięta do elewacji frontowej i cyprisa ob-
 cięta w dolnej kondygnacji. Nad cypris
 najniższą relikty wieżowej wieży.
 Wieża dołu w rozecie żółta, z wbu-
 dowanym nad nową stolicą, zapewne w
 celu wzmocnienia, podnosz budowy wieży.
 Wieżyka biała u dołu białe wieżowe
 latarnie, niskie, ciemne, nawiązujące z kół
 i kłębem. W wieżowej dołu przedzielna
 arka. Okna prostokątne.

36. Wypełnił dnia sierpień 1955

Brykowski Ryszard

37. Sprawdził dnia uzupełnił:

1.XI.64. B. Tondos.



Szczyty dachów ułożone cerkiew
 trójłukowe obniżenie gzymsu-
 mi z profilowanej belki,
 odcięte od ścian dachami
 okapowymi. Dachy nad
 przedzielnią i wieżową-
 trójłuk 3 spadośle.
 Obecny przedzielna to
 domo wolnostojąca
 drewniana dwukondygnacyjna



Opis: Po lewej stronie drogi z Biegów Dln. do Serebnicy.

Potróna we wieś gminy Serebno, w wieści Serebno. Orientowana. Drewniana. Konstrukcji zrębowej, wzniesiona na obłaz. Obłaz centralny części przedziału ośrodkowego.

Przedział: prostokątny z zakrętem od pn. szerokość kwadratowa (5,5 x 5,5).

Przedział: prostokątny z zakrętem od pn. szerokość kwadratowa (5,5 x 5,5).

Przedział: prostokątny z zakrętem od pn. szerokość kwadratowa (5,5 x 5,5).

Przedział: prostokątny z zakrętem od pn. szerokość kwadratowa (5,5 x 5,5).

Przedział: prostokątny z zakrętem od pn. szerokość kwadratowa (5,5 x 5,5).

Przedział: prostokątny z zakrętem od pn. szerokość kwadratowa (5,5 x 5,5).

Przedział: prostokątny z zakrętem od pn. szerokość kwadratowa (5,5 x 5,5).

Przedział: prostokątny z zakrętem od pn. szerokość kwadratowa (5,5 x 5,5).

Przedział: prostokątny z zakrętem od pn. szerokość kwadratowa (5,5 x 5,5).

Przedział: prostokątny z zakrętem od pn. szerokość kwadratowa (5,5 x 5,5).

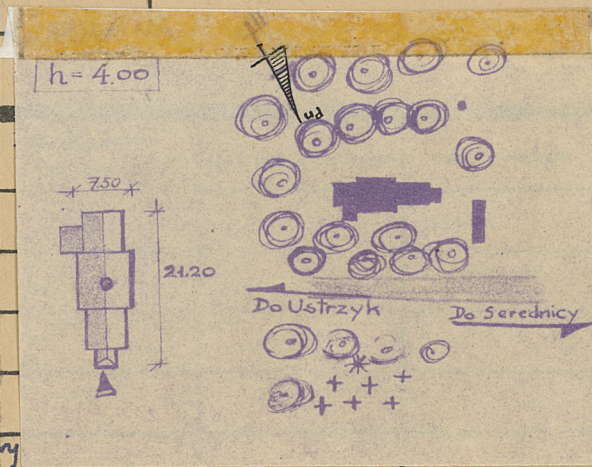
Przedział: prostokątny z zakrętem od pn. szerokość kwadratowa (5,5 x 5,5).

Przedział: prostokątny z zakrętem od pn. szerokość kwadratowa (5,5 x 5,5).



32.

| rok | Wyszczególnienie prac | Koszt tys. zł |
|-----|------------------------------------------------------------|---------------|
| | do momentu ewidencji prac konserwatorskich nie prowadzono. | |
| | | |
| | | |
| | | |
| | | |
| | | |
| | | |
| | | |
| | | |



35. Uwagi różne

doszliśmy do elewacji frontowej i częściowo obcięte w dolnej kondygnacji. Nad archaiczną najniższą reliktą norebranej wieżyorki. Wieża dachów w zasadzie gotowa, z wbudowanym nad nową stolcem, zapewne w celu wyznaczenia, podawo budowy wieżyorki. Wieżyorka Serebna u dołu bamiarte wieżorka lotornię nalczyty czołowy namiotowy z kuty i kamykiem. W wieżorkie dachu przedziału Serebna. Ośrodek prostokątny.

34. Inspekcje

| | |
|-------------|-------------------------|
| VIII. 1955. | R. Brykowski (P.I.S.) |
| 1956. | M. Szymański (L.M.O.2.) |
| 1957. | A. Sądziak (W.K.Z.) |
| 8.IX. 1960. | J. Tur (W.K.Z.) |
| 1.XI. 1964 | B. Tondos (W.K.Z.) |

36. Wypełnił dnia sierpień 1955

Brykowski (Pysan)

37. Sprawdził dnia uzupełnił:

1.XI.64. B. Tondos.