

OŚRODEK DOKUMENTACJI  
ZABYTEKÓW w WARSZAWIE

KARTA EWIDENCYJNA ZABYTEKÓW  
ARCHITEKTURY I BUDOWNICTWA

A B C D E F G H I J K L M N O P R S T U V W X Y Z

Nr

6109  
PODKARPACKIE

1. Obiekt

DOM MIESZKALNY, OB. BUDYNEK BIUROWY

2. Czas powstania

4 ćwierć  
XIX wieku

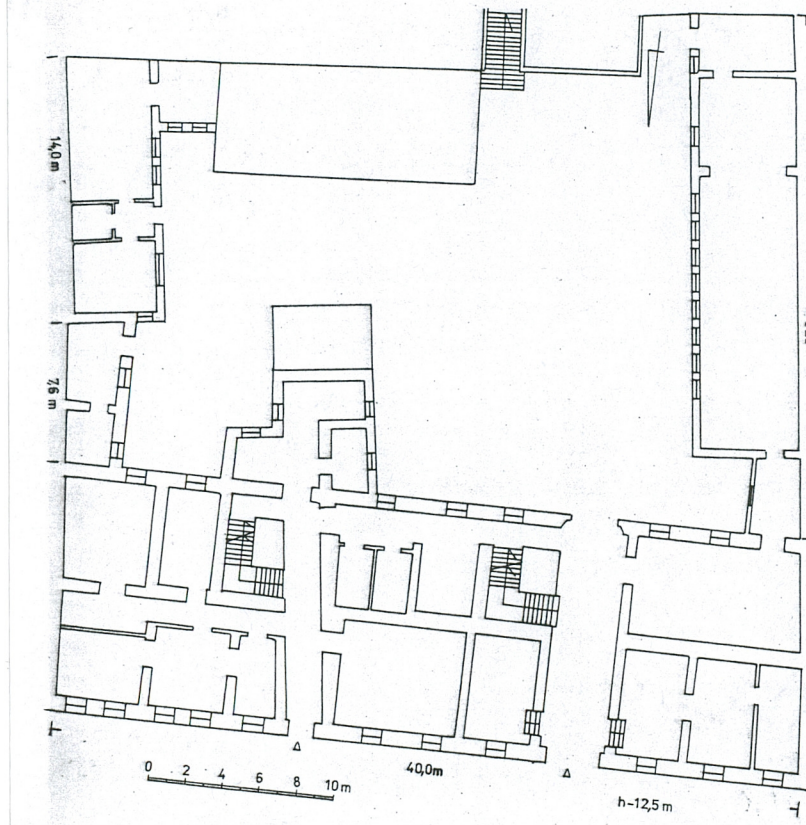
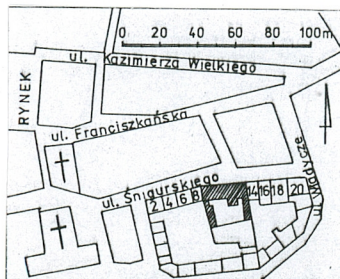
3. Miejscowość

P R Z E M Y Ś L

11. Zdjęcia rzut przekrój sytuacja orientacja



Widok ogólny północnej - frontowej  
elewacji budynku



4. Adres 37-700 Przemyśl  
ul. Bpa J.Śmigurskiego  
10-12

Nr hipoteczny

5. Przynależność administracyjna

województwo podkarpackie

gmina miejska Przemyśl

6. Poprzednie nazwy miejscowości

7. Przynależność administracyjna 1. VI. 1975r.

województwo rzeszowskie

powiat Przemyśl

8. Właściciel i jego adres

Wojewódzki Urząd Pracy  
w Przemyślu  
ul. Katedralna 5

9. Użytkownik i jego adres

Wojewódzki Urząd Pracy  
w Rzeszowie, Filia w  
Przemyślu, ul. Katedralna 5

10. Rejestr zabytków

Nr A-6 data 30.06.1999



12. Autorzy, historia obiektu, określenie stylu.

Zabudowa południowej pierzei ulicy Śmigurskiego datuje się na koniec XIX wieku. Około 1890 r. w miejscu obecnego budynku stały dwa domy: zachodni/nr 10/ należący do rodziny Miesesów i wschodni /nr 12/, którego właścicielem był L. Schwarzhuth.

Zmiana stanu własnościowego nastąpiła w roku 1932, kiedy obiekty przeszły w ręce Towarzystwa Ukraińskiego "Nadija". Wówczas to, prawdopodobnie, nastąpiło przekształcenie mieszkalnego układu wnętrza, połączenie obydwu domów i ujednolicenie elewacji, spowodowane umieszczeniem tam ukraińskiej bursy. Funkcjonowała ona do II wojny światowej.

W roku 1948 budynek został przejęty na siedzibę Państwowego Domu Dziecka, który mieścił się w nim do roku 1997.

Obiekt przeszedł kapitalny remont w latach 1969-1972.

Stylistycznie budynek nie prezentuje znacznych wartości. Zastosowane detale wystroju elewacji jak pilastry, gzymsy, opaski okienne stanowią typowe elementy zdobnictwa występującego w architekturze przełomu wieków.

13. Opis (sytuacja, materiał i konstrukcja, rzut, bryła, elewacje, wnętrze wyposażenie instalacje)

Sytuacja - Budynek położony w prawobrzeżnej części Przemyśla, w obrębie Starego Miasta, na południowy wschód od Rynku. Usytuowany w południowej pierzei ulicy, w zabudowie zwartej, u zbiegu ulic Śmigurskiego, Dąbrowskiego i Placu Niepodległości. Zajmuje północną część dużej działki, której południowa partia wyniesiona jest o ok. 4 m. w stosunku do podwórza, i stanowi obecnie nieużytkowany ogród. Granicę między dwiema częściami tworzy kamienny mur oporowy o ceglanej koronie i narożniku.

Materiał - Fundamenty i ściany z cegły maszynowej wiązanej zaprawą wapienną i cementowo-wapienną. Stropy płaskie drewniane, w piwnicach sklepienie kolebkowe. Więźba dachowa drewniana konstrukcji płatwiowo-kleszczowej ze skośnymi zmieczowanymi słupami. Dach korpusu głównego i aneksu dwuspadowy kryty blachą ocynkową, oficyna wschodnia i zachodnia o dachu pulpitowym krytym blachą. Posadzki - w pomieszczeniach administracyjnych, dawnych sypialniach i na cz. korytarzy - nowy parkiet układany w jodełkę oraz płytki ceramiczne, w sieni przejazdowej - beton i biała podłoga, na zapleczu kuchennym posadzka betonowa. W świetlicy i oficynie parkiet, w pralni beton. Podwórza wyłożone trylinką. Schody - murowanej konstrukcji, w obydwu klatkach rozplanowane identycznie jako dwubiegowe łamane ze spocznikiem o drewnianych stopniach. Okna nowe, zespolone trójpodziałowe z prostokątnym nadświetleniem oraz jednodzielnymi dwupoziomymi. Drzwi - nowe płytowe i płycinowe, cz. przeszklone. Wejściowe - drewniane jednoskrzydłowe płycinowe z naswietleniem. Brama wjazdowa drewniana trójskrzydłowa z wielopodziałowym naswietleniem, tylna - trójskrzydłowa płycinowa, górą przeszklona.

Rzut - Budynek założony na planie wydłużonego prostokąta usytuowanego równolegle do ulicy, na osi E - W. Dwutraktowy, dziewięciosiowy, przedzielony na trzy części sienią przejazdową - od zachodu i korytarzem prowadzącym od wejścia przez całą szerokość. W toku prac remontowo-adaptacyjnych wydzielono w tylnym traktie cz. środkowej korytarzyk komunikujący sieć z korytarzem wejściowym oraz ślepy korytarzyk w głębi traktu frontowego w cz. wschodniej. Do elewacji podwórzowej /południowej/ dobudowane w różnym czasie: wschodnia oficyna - jednotraktowy prostokątny obiekt, powiększony później o prostokątny budynek pralni oparty o granicę działki, środkowy aneks /na styku dwóch dawnych kamienic/ i zachodnia jednotraktowa dobudówka biegnąca wzdłuż granicy działki przez całą jej dolną część.

Bryła - Od frontu zwarta wydłużona dwukondygnacyjna, cz. podpiwniczona /dwie komory pod cz. wschodnią i cztery pod cz. środkową/, kryta dachem dwuspadowym. Od podwórza rozbita dobudówkami parterowymi i piętrowymi o dachach siodłowych i pulpitowych, które nie sięgają kalenicy korpusu głównego.

c. d. opisu na wkładce.



<p>14. Kubatura</p> <p>ok. 5840 m<sup>3</sup></p>	<p>15. Powierzchnia użytkowa</p> <p>Budynek główny-ok. 925 m<sup>2</sup></p> <p>Pralnia - ok. 50 m<sup>2</sup></p> <p>Świetlica - ok. 112 m<sup>2</sup></p>	<p>16. Przeznaczenie pierwotne</p> <p>domy mieszkalne</p>	<p>17. Użytkowanie obecne</p> <p>cz. parteru - administracja pozostałe pomieszczenia nie- użytkowane -remont.</p>
<p>18. Praca budowlane i konserwatorskie, ich przebieg i dokumentacja</p> <p>W latach 1969 - 1972 miała miejsce zasadnicza przebudowa scalająca ostatecznie dwa odrębne budynki w jeden obiekt, w którym umieszczono Państwowy Dom Dziecka. Obecnie prowadzony, od 1998 r. remont obejmuje poprawę stanu technicznego konstrukcji, wymianę pokrycia dachów, obróbkę blacharskich, instalacji oraz adaptację dla potrzeb Wojewódzkiego Urzędu Pracy.</p>		<p>19. Stan zachowania (fundamenty, ściany zewnętrzne, ściany wewnętrzne, sklepienia, stropy konstrukcje dachowe, pokrycia dachu, wyposażenie i instalacje)</p> <p>Stan techniczny pomieszczeń nieużytkowanych zły i średni, w części wyremontowanej dobry.</p>	
		<p>20. Najpilniejsze postulaty konserwatorskie</p> <p>Dokończyć remont, uporządkować zabudowę podwórza, zagospodarować ogród.</p>	

21. Akta archiwalne (rodzaj akt, numer i miejsce przechowania)

24. Uwagi różne

25. Opracował

tekst mgr Krzysztof Szuwarowski, 04.1999 r. *K. Szuwarowski*  
imię, nazwisko, data, podpis  
plany, rysunki mgr Krzysztof Szuwarowski, 04.1999 r. *K. Szuwarowski*  
imię, nazwisko, data, podpis  
zdjęcia fotograf mgr Krzysztof Szuwarowski, 04.1999r. *K. Szuwarowski*  
imię, nazwisko, data, podpis  
miejsce przechowania negatywów W.O. Służby Ochrony Zabytków w Przemyślu

Karta po wypełnieniu podlega ochronie na podstawie przepisów prawa autorskiego

22. Bibliografia

- Miasto Przemyśl. Studium Historyczno-Urbanistyczne.  
PP PKZ Rzeszów 1979 r.
- Miejscowy Plan Szczegółowy Zagospodarowania Przestrzeni  
nego i Rewaloryzacji Zabytkowego Zespołu Starego  
Miasta. cz.I.2.2., t. V. Rzeszów 1979 r.
- Wykaz ulic, placów i domów w Mieście Przemyślu z lat:  
1895, 1910, 1932

26. Adnotacje o inspekcjach, informacje o zmianach (daty, imiona i nazwiska wypełniających)

23. Źródła ikonograficzne i fotografia (rodzaj, miejsca przechowania, sygnatury)

27. Załączniki

2 wkładki z opisem, planem i zdjęciami



1. Miejscowość P R Z E M Y Ś L	2. Obiekt (nazwa jak w karcie) D O M	3. Zawartość wkładki (nazwa obiektu lub materiału uzupełniającego) Opis, zdjęcia, plan
-----------------------------------	---	---

c.d. opisu z rubryki 13.

Elewacje - Frontowa zwrócona ku północy. Dwukondygnacyjna, trzynastoosiowa, tynkowana. osadzona na wysokim lastykowym cokole, o asymetrycznym układzie otworów okiennych i wejściowych, pozwalającym odczytać pierwotne granice działek. Budynek zachodni /nr 10/ siedmioosiowy z centralnie usytuowaną bramą wjazdową obramioną portalem w formie pilastrów połączonych łukiem odcinkowym z klincem. Budynek wschodni /nr 12/ sześćoosiowy z otworem wejściowym w skrajnej prawej osi. Prostokątne otwory okienne o ujednoliconych wymiarach i osiowym układzie, obramowane profilowanymi opaskami z klincem w nadprożu. Okna parteru posiadają nadokienniki. Parapety okien pierwszego piętra połączone gładkim pasem podokiennym z prostokątnymi płycinami w osiach, zakończonym skromnym gzymsem kordonowym. Wertykalnym akcentem elewacji są proste pilastry oparte na cokole wydzielające po trzy skrajne osie w budynku nr 10, i biegnące co drugą oś w budynku nr 12. W trzech środkowych osiach parteru budynku zachodniego zachowane poziome boniowanie.

Podwórzowa gładko tynkowana, niezdobiona, dwukondygnacyjna, dziewięcioosiowa, przecięta piętrowym aneksem, o układzie otworów jak w elewacji frontowej. Na piętrze betonowy ganek z prostą metalową balustradą przebiegający od środkowego aneksu w obydwie strony.

Oficyna wschodnia trzyosiowa, dwukondygnacyjna z dachem pulpitowym tworzącym wydatny okap, bez zdobień. Aneks środkowy - dwuosiowy, dwukondygnacyjny, tynkowany gładko bez ozdób, objęty częściowo na piętrze betonowym ganikiem komunikacyjnym. Od południa dostawiona współczesna parterowa dobudówka o pulpitowym dachu. W ścianie zachodniej, na poziomie parteru, widoczny pod tynkiem fragment ceglanej zamurowanej arkady, być może pozostałość wieży suchych ustępów.

Dobudówka zachodnia parterowa, jedenastoosiowa tynkowana. Otwory okienne i drzwiowe rozmieszczone nierównomiernie. Ośmiem okien po prawej stronie elewacji podkreślone wspólnym parapetem.

Wnętrze - Zmienione w stosunku do pierwotnego układu dwóch kamienic, który charakteryzował się amfiladowym ciągiem pomieszczeń w obydwu traktach, a także pionem komunikacyjnym mieszczącym się w drugim trakcie i dostępnym bezpośrednio z sieni - korytarza. Wnętrza piętra pokrywają się w znacznym stopniu z układem parteru.

Wypożyczenie - Najstarsze zachowane elementy to drewniane stopnie na klatkach schodowych i prosta płycinowa drewniana boazeria w sieni przejazdowej.

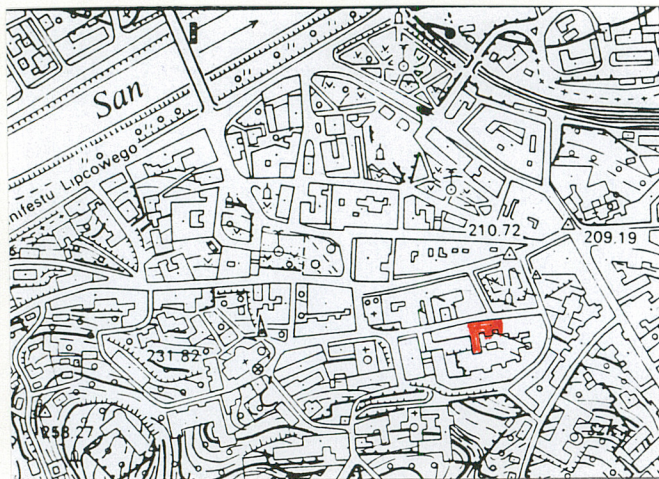
Instalacje - elektryczna, wod.-kan. gazowa, c.o., telefoniczna

Wkładkę założył: mgr Krzysztof Szuwarowski, 04.1999r. *K. Szuwarowski*

(imię i nazwisko, data)

Miejsce przechowywania negatywów: W.O. SOZ Przemyśl





1:40 000



Elewacja frontowa wschodniej części  
budynku /nr 12/



Widok elewacji podwórzowej zachodniej  
części budynku /nr 10/



Środkowy aneks podwórzowy - widok od  
zachodu



1. Miejscowość P R Z E M Y Ś L	2. Obiekt (nazwa jak w karcie) D O M M I E S Z K A L N Y	3. Zawartość wkładki (nazwa obiektu lub materiału uzupełniającego) z d j ę c i a
-----------------------------------	---	---



Widok ogólny oficyny wschodniej



Widok ogólny dobudówki zachodniej -  
świetlicy

Wkładkę założył: mgr Krzysztof Szuwarowski, 04.1999r. *K. Szuwarowski*  
(imię i nazwisko, data)

Miejsce przechowywania negatywów: W.O. SOZ w Przemyśle





Mur oporowy z wejściem na poziom ogrodu



Współczesne garaże w południowej części podwórza



Sień przejazdowa w zachodniej części budynku



Fragment więźby dachowej