

1. Obiekt

BUDYNEK ADMINISTRACYJNY
w zespole Szpitala Powszechnego

2. Czas powstania

1904-1906 r.

3. Miejscowość

P R Z E M Y Ś L

11. Zdjęcia rzut przekrój sytuacja orientacja



Elewacja frontowa budynku

4. Adres

ul. Rogozińskiego

Nr hipoteczny

5. Przynależność administracyjna

województwo przemyskie

gmina miejska Przemyśl

6. Poprzednie nazwy miejscowości

- -

7. Przynależność administracyjna 1. VI. 1975r.

województwo rzeszowskie

powiat Przemyśl

8. Właściciel i jego adres

Fundusz Szpitala Powszech-
nego i Publicznego w
Przemyślu

9. Użytkownik i jego adres

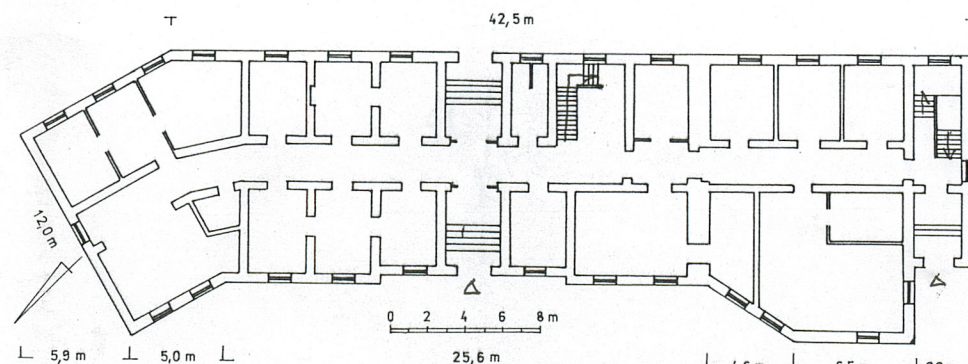
Wojewódzki Szpital
Zespolony w Przemyślu
ul. Rogozińskiego 46

10. Rejestr zabytków

Nr A-713

7.12.1983r.

data



Sytuacja - Położony w północnej cz. zespołu równolegle do ul. Rogozińskiego

Materiał - Zbudowany z cegły. stropy - odcinkowe w piwnicach, nad kondygnacjami żelbetowe. Więźba dachowa płatwiowo - kleszczowaz ze stolcami, kryta blachą ocynkowaną. Posadzki - betonowe, lastriko, podłogi białe, parkiet klepkowy. Schody - w holu jednobiegowe, w głównej klatce powrotne zbiegowe z podestem, w bocznej - dwubiegowe, powrotne z podestem. konstrukcji betonowej z metalową ozdobną balustradą. Stolarka okienna - drewniana, ościeżnicowa, podwójna czterokwaterowa. Stolarka drzwiowa - płycinowa pełna i przeszklona, współczesna płytowa, wejściowe drzwi ozdobne, przeszklone z metalową kratą z nadświetlem zamkniętym półkoliście.

Rzut - Budynek założony na planie prostokąta o skróconym na zewnątrz końcowym skrzydle północnym i poszerzonym - dla równowagi /tylko w elewacji frontowej/ skrzydle przeciwnym. Jest to obiekt dwutraktowy z korytarzem środkowym i niemal centralnie usytuowanym głównym wejściem, wyprowadzającym poprzez sień na dziedziniec wewnętrzny. Komunikacja pionowa poprzez dwie klatki schodowe umiejscowione w prawej /zachodniej/ części budynku.

Bryła - Obiekt w całości podpiwniczony, dwukondygnacyjny nakryty dachem dwuspadowym. Od strony dziedzińca w zachodniej połaci wbudowano podłużną, bezstylową lukarnę.

Elewacje - Frontowa/zachodnia/- dwukondygnacyjna, asymetryczna, 12-osiowa z drzwiami umieszczonymi w środkowej osi korpusu głównego. Tynkowana. Parter boniowany poziomymi pasami oddzielony gzymsami cokołowym i kordonowym. Okna I piętra w profilowanych opaskach z gzymsowym nadokiennikiem i parapetowym gzymsami łączącym wszystkie okna. Elewację wieńczy gzyms koronujący. Podwórzowa /wschodnia/ tynkowana, 15-osiowa, asymetryczna, poprzez niewielkie odchylenie części wschodniej. dwukondygnacyjna z cokołem, w którym niewielkie okienka piwniczne, boniowanym poziomo parterem i gładkim I piętrzem, w którym okna o podobnej oprawie, jak w elewacji frontowej. Boczne opracowane jak główne, jednoosiowe.

Wnętrze - o zachowanym pierwotnym układzie przestrzennym z pomieszczeniami o komunikacji mieszanej - korytarzowej i amfiladowej. Pozbawione dekoracji.

Wyposażenie - Balustrady schodów, nieliczne mosiężne okucia okienne, drzwi wejściowe z dekoracyjną kratą, klamką i szyldelem.

Instalacje - elektryczna, wod.-kan.c.o. gazowa.

14. Kubatura	15. Powierzchnia użytkowa	16. Przeznaczenie pierwotne Budynek administracyjny	17. Użytkowanie obecne Biura, izba przyjęć, pracownice specjalistyczne, stacja krwiodawstwa
18. Praca budowlane i konserwatorskie, ich przebieg i dokumentacja Doraźne prace naprawcze, adaptacja cz. poddasza na cele użytkowe. W latach 80-tych wymiana cz. pokrycia po zniszczeniach pożarem.		19. Stan zachowania (fundamenty, ściany zewnętrzne, ściany wewnętrzne, sklepienia, stropy konstrukcje dachowe, pokrycia dachu, wyposażenie i instalacje) Średni. Budynek zaniedbany. Konstrukcja dobra.	
		20. Najpilniejsze postulaty konserwatorskie Poddać remontowi z poszanowaniem wszystkich elementów wystroju i zachowaniem detalu, rzutu i bryły.	

21. Akta archiwalne (rodzaj akt, numer i miejsce przechowania)

24. Uwagi różne

25. Opracował

tekst mgr Krzysztof Szuwarowski, 11.1998r.

imię, nazwisko, data, podpis

plany, rysunki mgr K. Szuwarowski, 11.1998r.

imię, nazwisko, data, podpis

zdjęcia fotograf. mgr K. Szuwarowski, 10.1998r.

imię, nazwisko, data, podpis

miejsce przechowania negatywów PSOZ Przemyśl

Karta po wypełnieniu podlega ochronie na podstawie przepisów prawa autorskiego

22. Bibliografia

26. Adnotacje o inspekcjach, informacje o zmianach (daty, imiona i nazwiska wypełniających)

23. Źródła ikonograficzne i fotografia (rodzaj, miejsca przechowania, sygnatury)

27. Załączniki

1 wkładka - zdjęcia

1. Miejscowość

P R Z E M Y Ś L

2. Obiekt (nazwa jak w karcie)

Budynek administracyjny w zespole szpitala Powszechnego

3. Zawartość wkładki (nazwa obiektu lub materiału uzupełniającego)



Elewacja tylna budynku.Cz.środkowa



Drzwi wyjściowe na dziedziniec



Główna klatka schodowa

Wkładkę założył: mgr K. Suwarowski, 11.1998r. R. Julek
(imię i nazwisko, data)

Miejsce przechowywania negatywów: PSOZ Przemysł