

1. Obiekt

491/4

## STODOŁA Z ZAGRODY NR 67

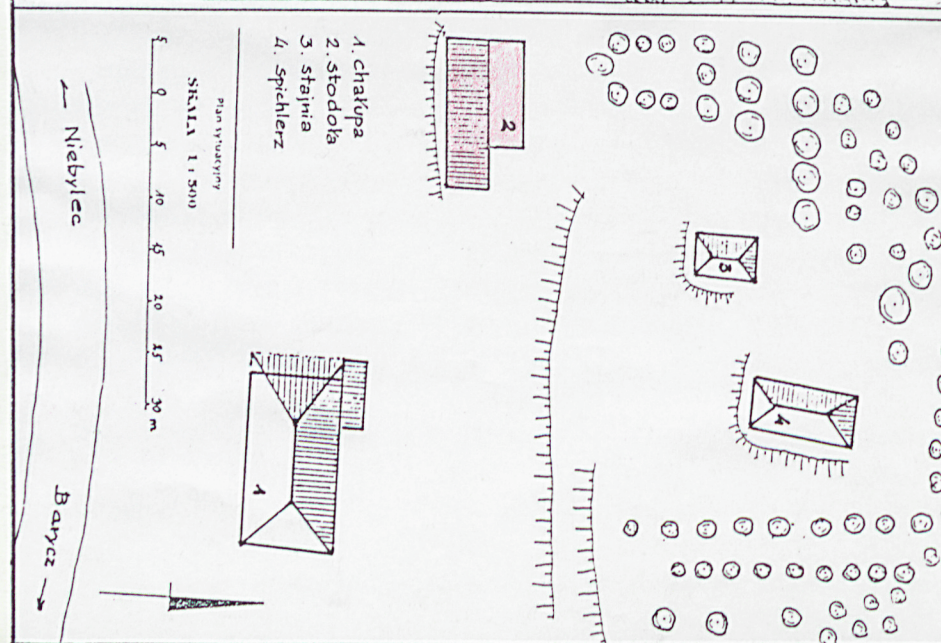
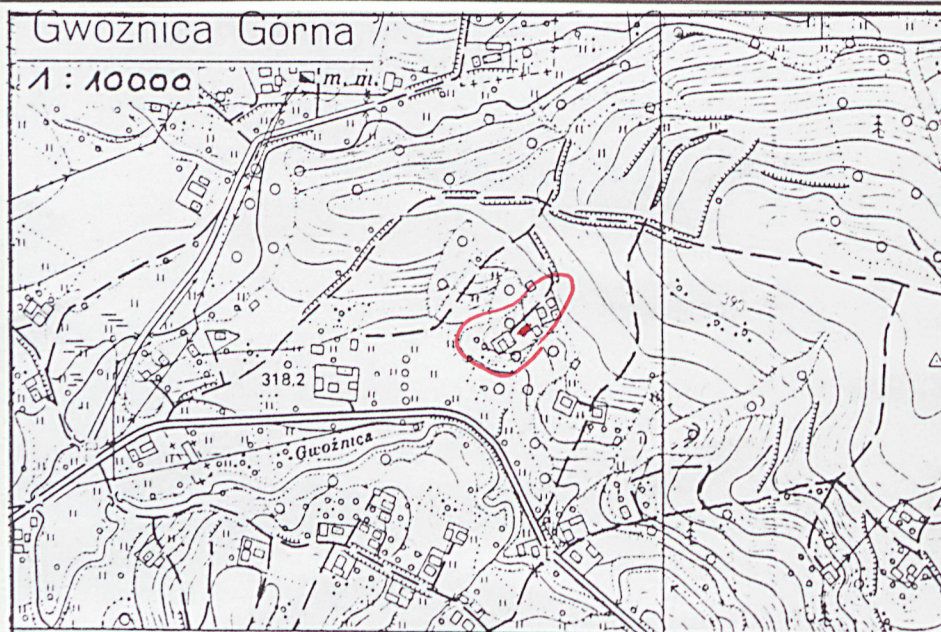
2. Czas powstania

1890 r.

3. Miejscowość

GWOŹNICA GÓRNA

11. Zdjęcia, rzut, przekrój, sytuacja, orientacja



4. Adres

nr hipoteczny ..... KW brak .....

5. Przynależność administracyjna

województwo ..... podkarpackie .....

gmina ..... Niebylec .....

6. Poprzednie nazwy miejscowości

GWOZNICZA – 1437 r.

GWOZNYCZA – 1581 r.

7. Przynależność administracyjna

przed 1 VI 1975

województwo ..... rzeszowskie .....

powiat ..... Strzyżów .....

8. Właściciel i jego adres

Skarb Państwa  
w zarządzie Muzeum Okręgowe  
w Rzeszowie

9. Użytkownik i jego adres

Muzeum Okręgowe  
w Rzeszowie ul.3 Maja 15

10. Rejestr zabytków

Ks.I-5340/65/76

Nr ..... A- 994 ..... data 16.10.1976 r. ....



Stodoła wzniesiona w 1890 r. stanowiąca element składowy dawnej zagrody nr 67 złożonej z chałupy mieszkalno – inwentarskiej, spichlerza i stajni końskiej została po wykupieniu od P. Antoniego Błądzińskiego przeniesiona w 1979 r. na teren zbliżony do oryginalnej konfiguracji, położony około 400 m od pierwotnej lokalizacji.

Przeznaczenie budynku na cele składowe, do przechowywania płodów rolnych, zebranego zboża, słomy i siana zostało rozwiązane nie funkcjonalnie. Konstrukcja i wysokość wrót oraz wysokie progi nie pozwalały na wjazd wozem naładowanym zbożem lub sianem. Rozładunek odbywał się przy podcieniu i wnoszony był do stodoły lub komory.

Podcień służył również do przygotowywania paszy dla krów. Komora służyła do przechowywania ziarna w beczkach i skrzyniach drewnianych.

Stodoła stanowi przykład budownictwa gospodarczego grupy etnicznej Pogórzan.

**SYTUACJA** – budynek usytuowany na południowym zboczu wzgórza, na spadku terenu głównie w części wschodniej i południowej (pod pomieszczeniem sásieka i komory). Wzniesiony na północny – zachód od budynku mieszkalno – inwentarskiego na osi wschód – zachód; teren zagrody nie ogrodzony.

**MATERIAŁ I KONSTRUKCJA, TECHNIKA** – drewniany, wolnostojący, posadowiony podwalinami na kamieniach polnych rozmieszczonych i ułożonych na narożach budynku oraz w miejscach łączenia ścian podłużnych z poprzecznymi – środkowymi. Wzniesiony w konstrukcji zrębowej, z belek sosnowych wiązanych na narożach „na rybi ogon”. Ostatki belek wystające nieznacznie poza lico ścian. Styki belek nie uszczelnione (widoczne prześwity). Najniższe belki zrębu posiadają większe przekroje, stanowią rodzaj podwalin. Kamienie polne pod podwalinami nieregularne, łączone zaprawą cementową, pełnią funkcję stóp fundamentowych. Podcień wjazdowy w narożniku północno – wschodnim otwarty z dwóch stron, z wrotami od zachodu na boisko przelotowe i drzwiami do komory od północy. Słup narożny podcienia powiązany jest górą ze ścianą zewnętrzną północną i wschodnią układem belek drewnianych oraz płatwi, dołem nie posiada powiązań z układem ścian. Konstrukcja więźby dachu krokwiowo – jętkowa z dwoma stolcami, wzmocniona płatwiami podłużnymi i mieczami, kołkowana. Każda para krokwi połączona jest w szczycie ze sobą jętką. Dach dwuspadowy, kalenicowy, posyty słomianą strzechą; kiczki wiązane na przemian ze sobą i łatami powrósłami słomianymi. Szczyty dachu szalowane pionowo deskami z otworami; u ich podstawy okapowe pokryte gontem. Kalenica dachu ściągnięta jarzmem. Okapy dachu nadwieszane nad ścianami budynku, wsparte na końcówkach krokwi. Wrota wschodnie usytuowane w podcieniu – dwuskrzydłowe, zamykane przy pomocy wewnętrznej szpungi środkowej, na zawleczkę od zewnątrz. Zawiasy metalowe zakotwione w słupkach, przechodzą w poprzek desek przybitych do drewnianych szpung bocznych. Wrota zachodnie dwuskrzydłowe zamykane od wewnątrz przy pomocy szpungi środkowej ściągniętej klamrą i zabezpieczonej zawleczką.

**RZUT** – na rzucie prostokąta (łącznie z podcieniem) z wrotami do boiska od wschodu i zachodu. Złożona z trzech pomieszczeń: przelotowego boiska, sásieka i komory.

**BRYŁA** – stodoła o prostopadłościenną wydłużoną bryle z narożnym podcieniem, przykryta wysokim w proporcjach do wysokości ścian dwuspadowym dachem.

**ELEWACJE** – W elewacji północnej drzwi do komory, południowa bez otworów w zachodniej i wschodniej – szczytowych – wrota do boiska, umieszczone asymetrycznie, dwuskrzydłowe, z różnej szerokości desek.

**WNĘTRZE** – w pomieszczeniu boiska klepisko (glinobitka), w sásieku podłoga z połowy okraglaków ciętych wzdłuż pnia (dłużycy drewna) ułożona na legarach. W komorze z bali drewnianych wsparta na legarach. W podcieniu ziemia. Pod podłogą sásieka i komory dodatkowa wolna przestrzeń składowa wskutek nierówności terenu. Nad pomieszczeniem komory strop z bali drewnianych, nad boiskiem luźno ułożone belki, nad sásiekiem brak stropu. Sásiek oddzielony od boiska sásiecznicą z belek do wysokości około 1,50 m osadzoną na kamieniach.

**INSTALACJE** – elektryczna.



<p>14. Kubatura 794 m<sup>3</sup></p>	<p>15. Powierzchnia użytkowa 114,79 m<sup>2</sup> podcień 17,30 m<sup>2</sup></p>	<p>16. Przeznaczenie pierwotne  stodoła</p>	<p>17. Użytkowanie obecne  muzealne Muzeum im. Juliana Przybosa</p>
<p>18. Prace budowlane i konserwatorskie, ich przebieg i dokumentacja</p> <p>Dawna stajnia końska wraz z pozostałymi elementami zagrody przeniesiona została na nowe miejsce w 1979 r. stanowiąc składnik zagrody muzealnej pozostającej pod opieką Muzeum Okręgowego w Rzeszowie (Muzeum biograficzne im. Juliana Przybosa).</p> <p>Dokumentacji z przebiegu prac związanych z przeniesieniem brak.</p>		<p>19. Stan zachowania (fundamenty, ściany zewnętrzne, ściany wewnętrzne, sklepienia, stropy, konstrukcje dachowe, pokrycie dachu, wyposażenie i instalacje)</p> <p>Stan techniczny dobry; elementy konstrukcyjne nie wymagają konserwacji. Drobne ubytki w słomianym poszyciu dachu. Przestrzeń pod sasiem i komorą pozwala na cyrkulację powietrza. Budynek jest dobrze wentylowany.</p> <p>20. Najpilniejsze postulaty konserwatorskie</p> <p>Uzupełnić ubytki w słomianym poszyciu dachu.</p>	



21. Akta archiwalne (rodzaj akt, numer i miejsce przechowywania)

24. Uwagi różne

Działka ewidencyjna nr 514

Udostępnienie poprzez P. Ryszarda Kąkola w niedzielę, poniedziałki, czwartki  
od 9.00 – 13.00

25. Opracował

tekst ..... mgr Marta Wajdowicz ..... wrzesień 1999 r.  
..... imię, nazwisko, data, podpis

plany, rysunki ..... j.w. ....  
..... imię, nazwisko, data, podpis

zdjęcia fotogr. .... mgr Igor Witowicz .....  
..... imię, nazwisko, data, podpis  
SOZ Rzeszów

miejsce przechowywania negatywów .....

KARTA PO WYPEŁNIENIU PODLEGA OCHRONIE NA PODSTAWIE PRZEPISÓW PRAWA AUTORSKIEGO !

22. Bibliografia

Studium Ochrony Wartości Kulturowych i Krajobrazu dla gminy Niebylec,  
opr. dr Jan Malczewski (z zespołem) Rzeszów 1997 r.  
Archiwum SOZ w Rzeszowie nr inw. 9834, 9835

26. Adnotacje o inspekcjach, informacje o zmianach (daty, imiona i nazwiska wypełniających)

23. Źródła ikonograficzne i fotograficzne (rodzaj, miejsce przechowywania, sygnatury)

27. Załączniki

Nr 1 – rzut poziomy

Nr 2 – zdjęcia fotograficzne



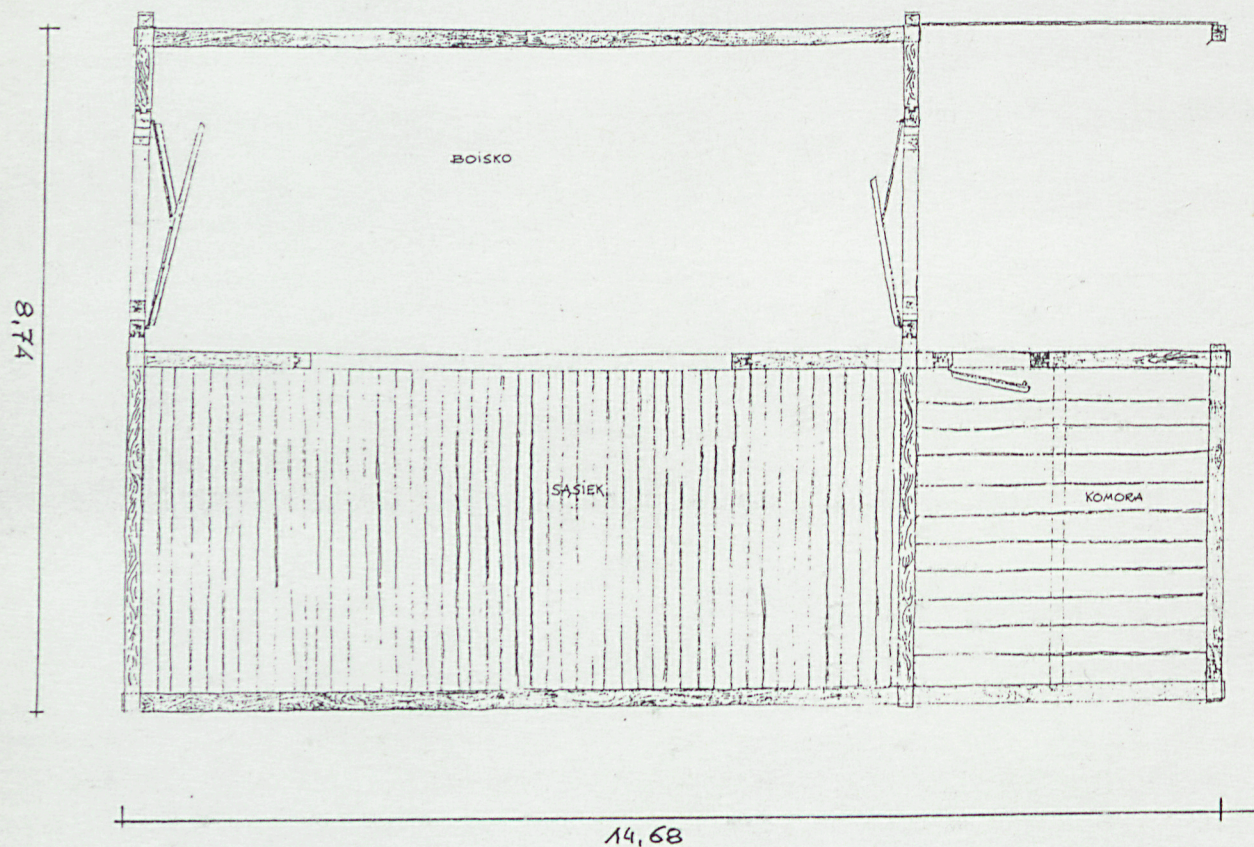
1. Miejscowość

**GWOŹNICA GÓRNA**

2. Obiekt (nazwa jak w karcie)

**Stodoła z zagrody nr 67**

3. Zawartość wkładki (nazwa obiektu lub materiału uzupełniającego)

**Rzut poziomy**

RZUT PRZYZIEMIA  
skala 1:400



mgr Marta Wajdowicz

Wkładkę założył: .....

(imię, nazwisko, data)

Miejsce przechowywania negatywów: .....

Wzór ODZ 1978 r.



1. Miejscowość

**GWOŹNICA GÓRNA**

2. Obiekt (nazwa jak w karcie)

**Stodoła z zagrody nr 67**

3. Zawartość wkładki (nazwa obiektu lub materiału uzupełniającego)

**Zdjęcia fotograficzne**

mgr Marta Wajdowicz

Wkładkę założył: .....

(imię, nazwisko, data)

Miejsce przechowywania negatywów: .....

Wzór ODZ 1978 r.