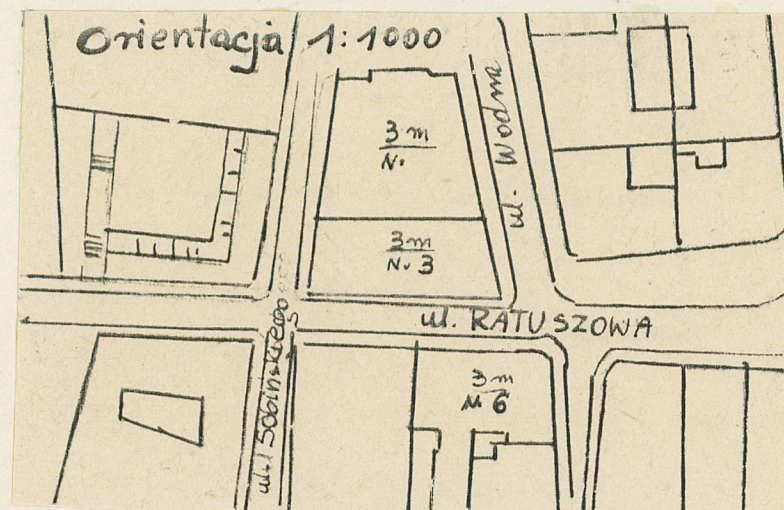
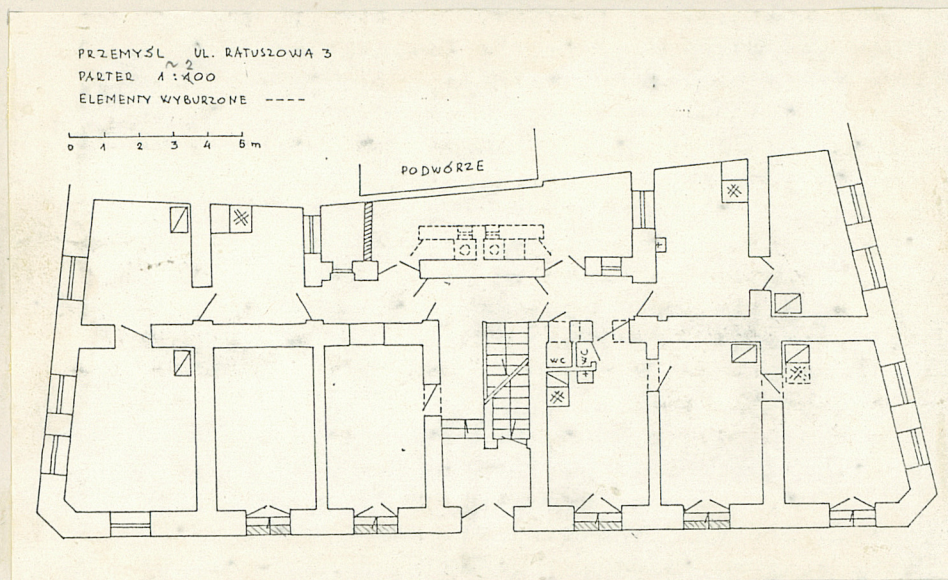


1. Obiekt **KAMIENICA**

2. Czas powstania
80-XIX w.

3. Miejscowość **P R Z E M Y Ś L**

11. Zdjęcia, plan sytuacyjny, rzuty



autor zdjęć J. B. Gutkowska
data wykonania VIII. 1976
miejsce przechowywania negatywów
Arch. Kons. Zabytków m. Przemysła

4. Adres **ul. Ratuszowa nr 3**

nr hipoteczny

5. Przynależność administracyjna

województwo przemyskie

gmina

6. Poprzednie nazwy miejscowości

7. Przynależność administracyjna
przed 1.VI.1975 r.

województwo rzeszowskie

powiat

8. Właściciel i jego adres

Administr.: OGM, ADM-Śródmieście ul.
Słowackiego 12 /dawniej: ADM nr 1
ul. Ratuszowa 6/

9. Użytkownik i jego adres **lokatorzy w/m**

10. Rejestr zabytków

Nr A-1537 data 24.09.1985

12. Autorzy, historia obiektu, określenia stylu. Dawna czynszowa /?/ kamienica pożydowska zbudowana na starszych, zapewne XVII i z I poł. XIX w. - murach widocznych w dwupoziomowych piwnicach. Przed 1939 w piwnicach od wsch. była piekarnia. Przed 1939 całe I lub II p. zajmował Żyd - adwokat. Pierwotnie Na I p. przy narożniku pd.-zach. był balkon jak od wsch. Ok. 1966-67 remontowana: zmieniono piec, podłogi /częściowo/, usunięto wieżę ustępową z podwórza, rozebrano mur dzielący podwórza od pn., który sięgał dachu sąsiedniej kamienicy. Galerie od podwórza były na dźwigarach stalowych z podłogą drewnianą. Wykonano ubikacje we wnętrzach kosztem kuchni. Wymieniono duży % stolarki drzwiowej i okiennej. Pierwotnie mieszkania większe z kuchniami tylko od podwórza.

13. Opis (sytuacja, materiał i konstrukcja, rzut, bryła, elewacje, dach, wnętrze, wyposażenie, instalacje)

Kamienica usytuowana na zapleczu pn. bloku przyrynkowego starego miasta, w pn. pierzei ulicy. Od wsch. ul. Wodna, od zach. - ul. Sobińskiego. Od pn.-wsch. - kamienica ul. Wodna nr 7. Od pn. wewnętrzne, wąskie, prostokątne podwórze. Wzniesiona z cegły, potynkowana, kryta dachówką, 2-piętrowa, podpiwniczona. Zbudowana na rzucie trapezu ze ściętymi narożnikami pd., z sienią w której klatka schodowa - na osi 2 i 1 1/2 - traktowa. Pokoje zgrupowane przy elewacjach zewnętrznych - dawniej w amfiladzie. Najstarsze kuchnie i korytarz zgrupowane wokół podwórza. W parterze 3 mieszkania i 2 warsztaty naprawcze ADM /w części frontowej od wschodu/. Na piętrach - mieszkania. Parter ze stropami odcinkowymi na dźwigarach. Wyżej stropy płaskie.

We wnętrzach jedynie w części zachowane dawne parkiety dębowe w "jodełkę" oraz dwubawne, taflowe. Stółarka drzwiowa kilku typów, w tym filunkowa oraz dawna stolarka okienna z okuciami mosiężnymi i ozdobami na zewnątrz /na listwie przymykowej/, stanowi ok. 20 % d. stylowego wystroju. Klatka schodowa metalowa, z trepami drewnianymi, z balustradą metalową, ozdobną, przy biegu prowadzącym na stych - skromniejszą; tam zachowane trepy z dębiny z profilowanym noskiem. W parterze - częściowo - oraz na podestach I i II p. płytki terrakotowe, kwadratowe szaroczarne. Na I p. od pn.-zach. 1 piec z d. ozdobnych kafli, przerabiany, brązowy.

Piwnice dwupoziomowe, sklepienie odcinkowo i odcinkowo na dźwigarach. W dolnej części od pd. - mur z kamienia łamanego, zapewne wcześniejszy /w. XVII lub I poł. XIX./. Od pn.-wsch. w górnej kondygnacji pomieszczenie tynkowane z dawnym zamurowanym wejściem po kilku stopniach i zamurowanym oknem.

Dach trójspadowy kryty dachówką zakładkową. Więźba stolcowo-płatwiowa z kleszczami. Elewacje pd., wsch. i zach. ozdobione dekoracją architektoniczną. Elewacja pd. 7-osiowa, z ozdobną dwuskrzydłową bramą wejściową, zwieńczoną półkolistym nadświetlem. Nad bramą na I i II p. 2 balkony na ozdobnych wspornikach z płaskownika. Pod ich podłogą z blachy - konstrukcja metalowa przypominająca plaster miodu. Balustrady ozdobne, metalowe, ażurowe. W tej osi otwory okiennie-drzwiowe szerokie, zwieńczone łukiem koszowym, "czterodzielne" ze starą stolarką ozdobioną słupkami z głowicami "toskańskimi", nad którymi profilowane ślęgie. Ponadto na I p. przy narożniku pd.-wsch. balkon z takimi samymi motywami dekoracyjnymi. /Balkon od pd.-zach. nie zachował się/. Dawna stolarka okienna zachowana ponadto na I p. od zach. /1/, od wsch. /4/ i od pd. przy narożniku wsch. /1/. W elewacji pd. cokolwiek gładka. W nim 3 okienka piwniczne. W parterze od wsch. drzwi /niezabytkowe/ i 2 stopnie. Parter boniowany poziomo, zwieńczony gzymsem kordonowym, profilowanym. Osie: środkowa i skrajne - wyodrębnione pilastrami. Okna I p. w profilowanej ramie, flankowane pilastrami hermowymi z dekoracją cekinową, nad którymi pilastry z głowicami kompozytowymi niosącymi gzyms uskokowy. Nad nim kartusz rolwerkowy z diamentowym, prostokątnym kaboszonem. Wyżej trójkątne tympanony połączone profilowanym gzymsem kordonowym. Okna I p. wsparte na gzymsie parapetowym. W podokiennikach - dekoracja roślinna symetryczna: wić roślinna ze stylizowaną muszlą na osi. Okna II p. w płaskich opaskach spiętych poziomym pasem na wysokości ślęgien i ze stożkowym guzem na ramie. W kluczu - kliniec z profilowaną krawędzią. Ścianka kolankowa wsparta na profilowanym gzymsie, rozcłonkowana wolutowymi wspornikami z liściem akantu, niosącymi gzyms okapowy blaszany o uproszczonym /zbarbaryzowanym podczas remontu ?/ profilu. Okienka strychowe prostokątne, w profilowanej ramie.

14. Kubatura	2400 m ³	15. Powierzchnia użytkowa	200 m ²	16. Przeznaczenie pierwotne	mieszkalne i usługowe	17. Użytkowanie obecne	mieszkalne i usługowe
--------------	---------------------	---------------------------	--------------------	-----------------------------	-----------------------	------------------------	-----------------------

18. Prace budowlane i konserwatorskie, ich przebieg i dokumentacja

Prace budowlane - por.: historia.

Inwentaryzacja z ok. 1965 r. wyk. L. Furman w d. MZBM
skala 1:100. Projekt remontu z ok. 1966 w d. MZBM.

Materiały w studium histor.-urbanist. Przemysła z r.
1978 w PKZ.

19. Stan zachowania (fundamenty, ściany zewnętrzne, ściany wewnętrzne, sklepienia, stropy
konstrukcje dachowe, pokrycie dachu, wyposażenie i instalacje)

**Piwnice zaniedbane, zawilgocone. Stolarka nowa /wykonana po 1966 r. ma
wygląd tandetnej.**

Dach nieszczelny.

20. Najpilniejsze postulaty konserwatorskie **Konieczne wykonanie
studium historycznego z uwzględnieniem badań archi-
tektonicznych w rejonie piwnic oraz wytycznymi do ko-
rekty, konserwacji i rekonstrukcji stolarki i innych
detali /np. balkonu od pd.-zach.
B.wskazany pomiar zabytkowej stolarki oraz dokumentacja
fotograficzna.**

21. Akta archiwalne (rodzaj akt, numer i miejsce przechowywania)

23. Źródła ikonograficzne i fotografie (rodzaj, miejsce przechowywania, sygnatury)

Kartografia: Plan G.Oliwy z 1834 r.; plan katastralny z 1852 r.
z późniejszymi zmianami.

22. Bibliografia Studium histor.-urbanist. Przemysła z r.1978.Mps. w PKZ

24. Uwagi różne W sierpniu 1981 r. prosiłam w Muzeum Okręgowym w Prze-
myślu o przejęcie z tej kamienicy kilku kafli znajdujących się w
piwnicy i u p. Linczak /1 szt./.

25. Wypełnił
Maria Ziębińska, B.Gutkowska
imię i nazwisko
X.1973, VIII.1978, VIII.1981
data

26. Sprawdził
imię i nazwisko
data

27. Załączniki 3 - szkicowe rzuty budynku z naniesieniem występujących
elementów /detali/ zabytkowych, + załącznik nr 1 z fot.

1. Miejscowość PRZEMYŚL

ul. Ratuszowa 3

2. Obiekt (nazwa jak w karcie)

KAMIENICA

3. Zawartość wkładki (nazwa obiektu lub materiału uzupełniającego) fot.



Wkładkę założył: Maria Ziębińska IX. 1987

(imię, nazwisko, data)

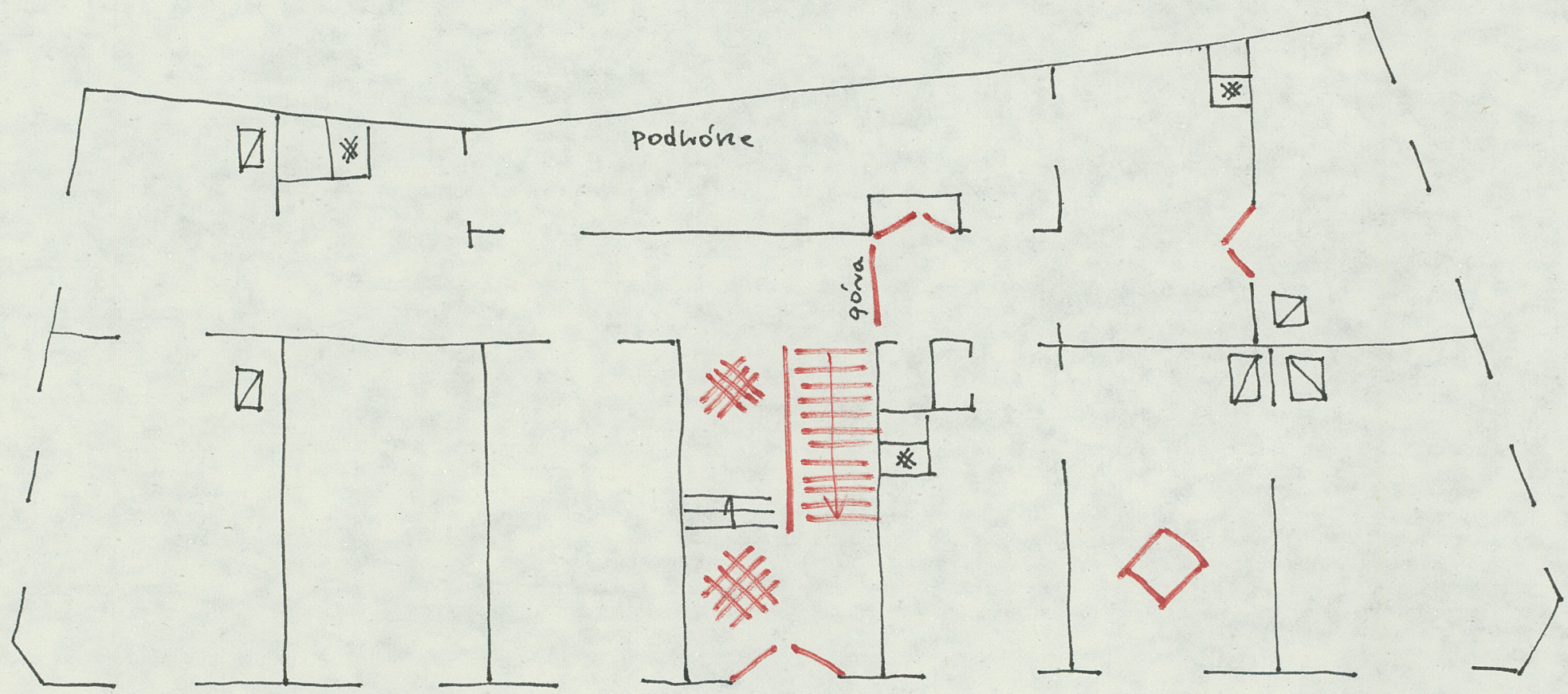
Miejsce przechowywania negatywów: BDZ Rzeszów neg. 18094 z 1972 r.

Jed. W.A. Olsztyn z. 135/S
Oz.Graf Z.P. Ostróda z. 676 n. 40 000

Wzór ODZ 1978 r

PRZEMYSŁ UL. RATUSZOWA 3
 PARTER
 VIII. 1981

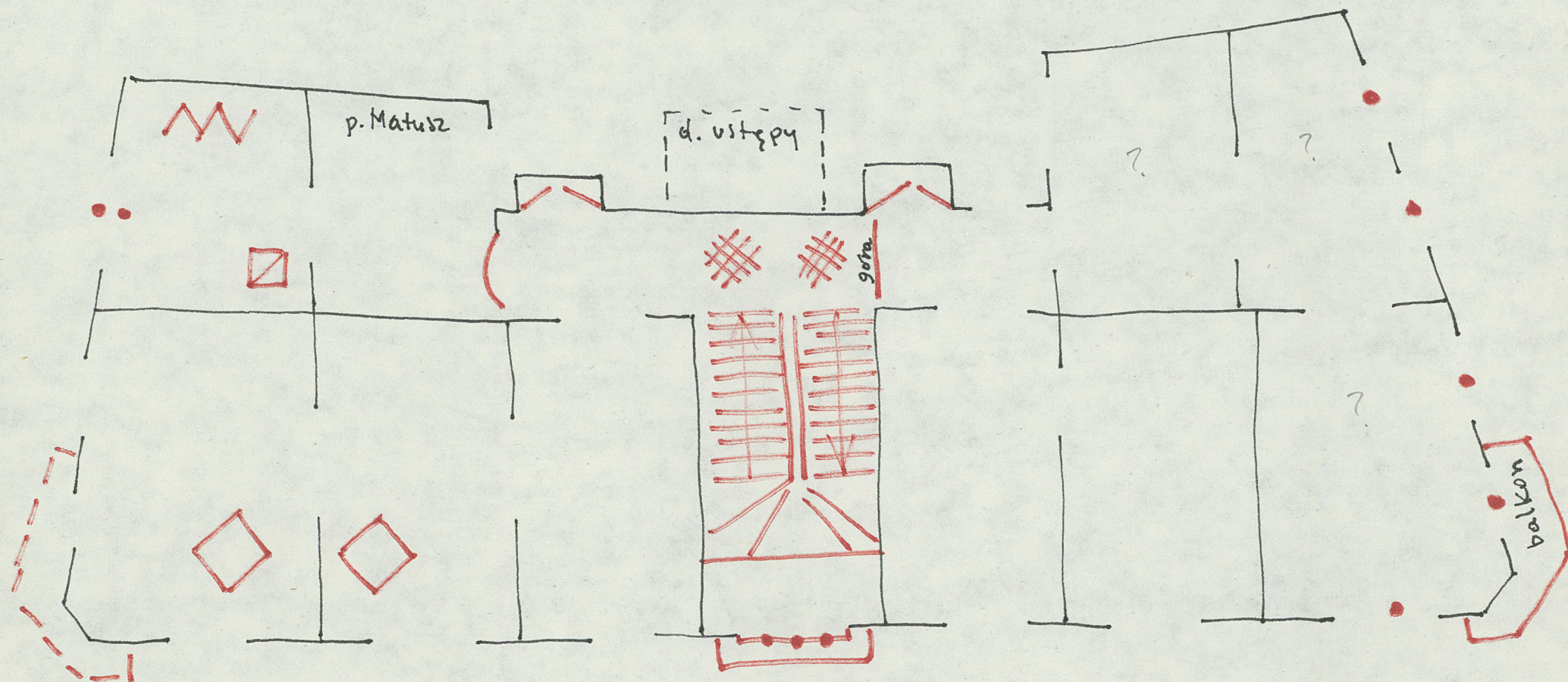
- stwierdzone elementy zabytkowe
- dekoracja słupków w oknach
- ▣ piec z kafli zabytkowych
- ⋈ parkiet dębowy "w jodełkę"
- ◊ — " — kafelowy dwubarwny
- ⋈ płytki terakotowe



lryb.

PRZEMYSŁ UL. RATUSZOWA 3
I PIĘTRO
VIII. 1981

STWIERDZONE ELEMENTY ZABYTKOWE



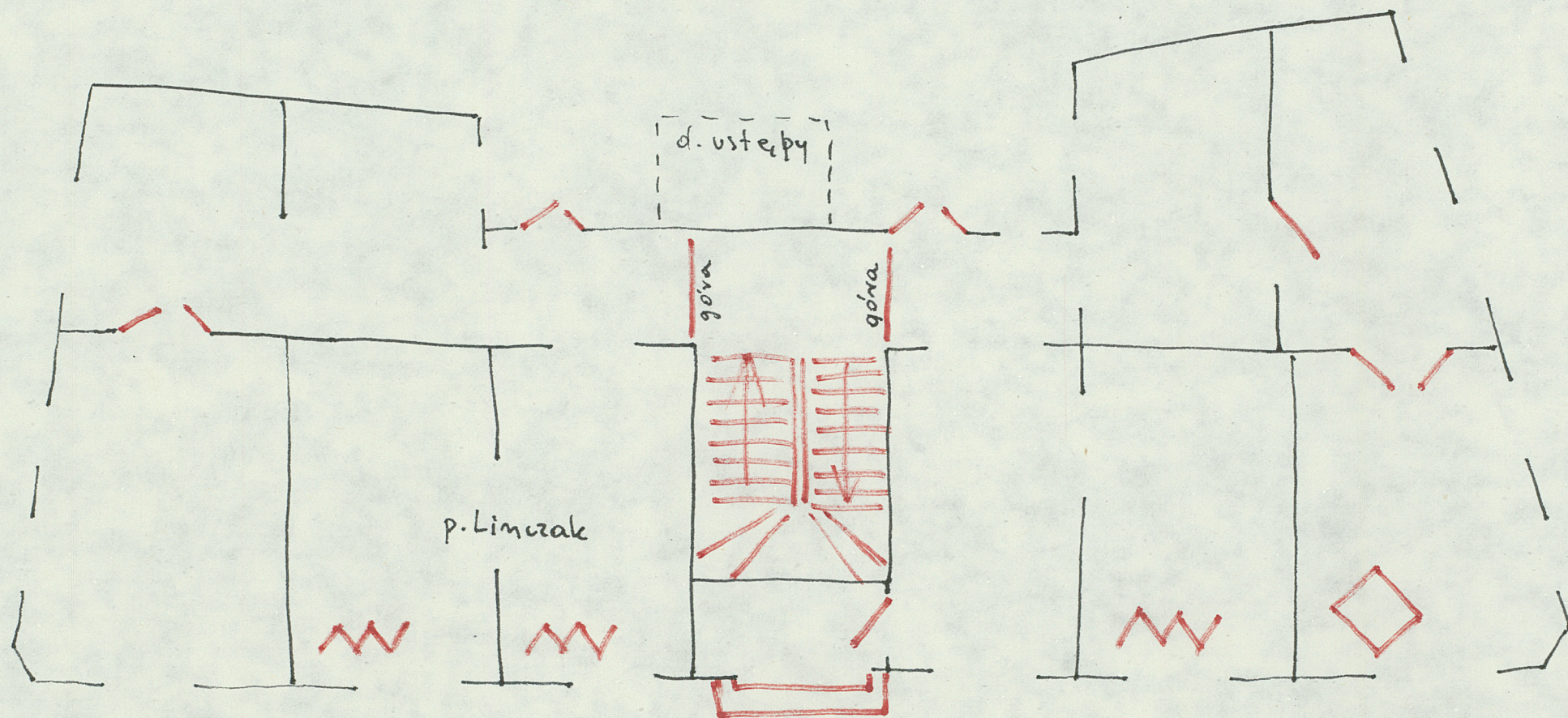
Arch.

PRZEMYSŁ UL. RATUSZOWA 3

II PIĘTRO

VIII. 1981

STWIERDZONE ELEMENTY ZABYTKOWE —



J. Zyb.