

1. Obiekt

491/3

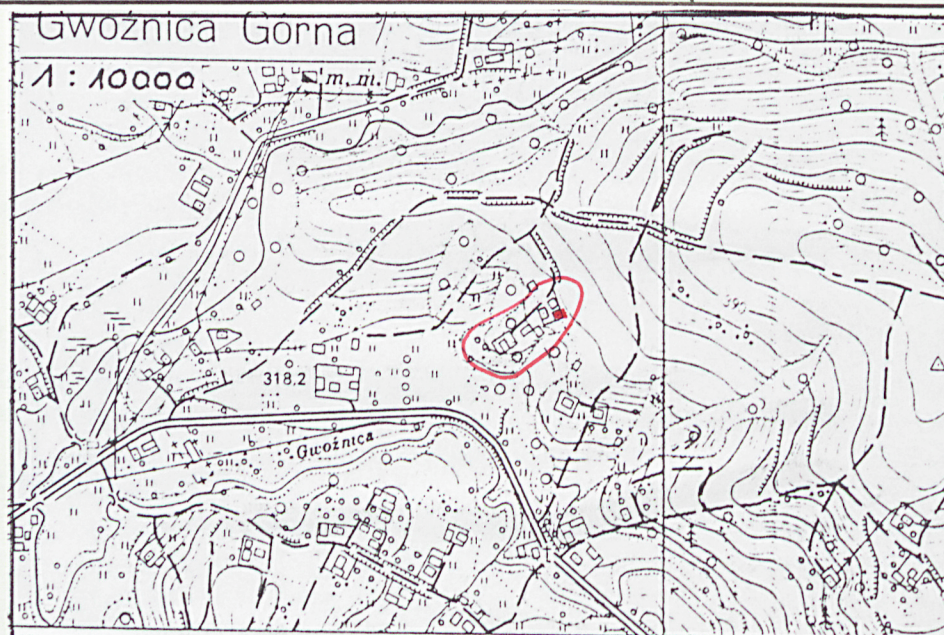
SPICHLERZ Z ZAGRODY NR 67

2. Czas powstania

3. Miejscowość

GWOŹNICA GÓRNA

11. Zdjęcia, rzut, przekrój, sytuacja, orientacja



4. Adres

nr hipoteczny KW brak

5. Przynależność administracyjna

województwo podkarpackie

gmina Niebylec

pow. strzyżowski

6. Poprzednie nazwy miejscowości

GWOZNICZA – 1437 r.

GWOZNYCZA – 1581 r.

7. Przynależność administracyjna

przed 1 VI 1975 rzeszowskie

województwo

powiat Strzyżów

22

8. Właściciel i jego adres

Skarb Państwa
w zarządzie Muzeum Okręgowe
w Rzeszowie

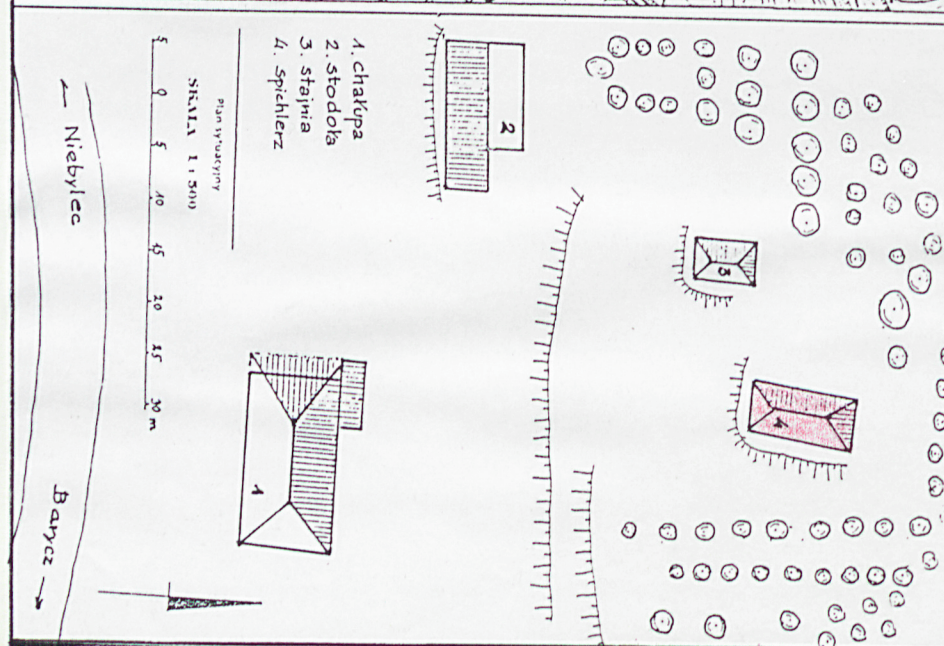
9. Użytkownik i jego adres

Muzeum Okręgowe
w Rzeszowie ul.3 Maja 15

10. Rejestr zabytków
A- 994

Ks.I-5340/65/76
16.10.1976 r.

Nr data



12. Autorzy, historia obiektu, określenia stylu. Spichlerz wzniesiony w 2 poł. XIX w. stanowiący element składowy dawnej ^{zagrody} nr 67 złożonej z chałupy mieszkalno – inwentarskiej, stodoły i stajni końskiej został po wykupieniu od [REDAKTURA] przeniesiony w 1979 r. na teren zbliżony do oryginalnej konfiguracji, położony około 400 m od pierwotnej lokalizacji.

Piwnice spichlerza służyły do przechowywania ziemniaków (część sklepiona z zsysem) oraz opału.

Pomieszczenie przyziemia i strych służyło do składowania zboża, siana i słomy.

Wewnątrz beczki do przechowywania zboża i kiszenia kapusty, skrzynia na zboże oraz duże koryto dłubane z jednego kawałka drewna.

Spichlerz posiada wysokie walory architektoniczne. Stanowi przykład tradycyjnego budownictwa ludowego grupy etnograficznej Pogórzan

13. Opis (sytuacja, materiał i konstrukcja, rzut, bryła, elewacje, wnętrze, wyposażenie, instalacje).

SYTUACJA – usytuowany na południowym zboczu wzgórza, na spadku terenu w kierunku południowym, wysunięty najdalej w stosunku do innych budynków. Wzniesiony najwyżej na północ od budynku mieszkalno – inwentarskiego. Elewacją krótszą frontową z dwukondygnacyjnym podcieniem zwrócony na południe. Nie ogrodzony.

MATERIAŁ I KONSTRUKCJA, TECHNIKA – kamienno – drewniany, wolnostojący, w części południowej dwukondygnacyjny. W dolnej kondygnacji sklepiona piwniczka z nieregularnego kamienia i druga o kamiennych ścianach pokryta stropem drewnianym. Podwaliny ściany północnej, wschodniej i części zachodniej posadowione na fundamentach kamiennych, pozostałe ściany zrębu na ścianach piwnic. Wzniesiony w konstrukcji zrębowej, z szerokich bali sosnowych wiązanych na narożach „na rybi ogon”, z wydatnymi ostatkami obcinanymi nierówno. Szczeliny między belkami ścian nieuszczelnione (widoczne prześwity). Fundamenty z kamienia polnego i łupanego wiązane zaprawą glinianą – wapienną. Słupki dolnej kondygnacji podcienia oparte na dużych kamiennych peckach. Konstrukcja więźby dachu krokwiowo – jętkowa; krokwie mocowane na wręb w płatwiach, łączone ze sobą w szczycie kalenicy kołkami i gwoździami. Dach czterospadowy, kalenicowy, posyty słomianą strzechą; kiczki wiązane z łatami powrósłami słomianymi. Kalenica dachu ściągnięta jarzmem.

Wejścia – do piwnic od południa z poziomu terenu, na ganek podcienia po desce z nabitymi szczeblinami oraz przez wrota z poziomu terenu od północy (na skutek różnicy poziomu terenu). Drzwi do piwnicy dwuskrzydłowe, szpungowe z drewnianymi zawiasami. Drzwi w ganku podcieniowym z szerokich desek, szpungowe, kołkowane, zamykane na zasuwę drewnianą. Zawias drewniany, w dolnej części wpuszczony w deski podłogi w górnej podtrzymywany belką poziomą (wchodzi w belki stropu). Wrota od północy z szerokich desek, szpungowe, dwuskrzydłowe, umocowane w drewnianych słupach wpuszczonych od góry i od dołu do belek. Zamknięcie stanowi ruchoma szpunga – zasuw. Strop nad pomieszczeniem nagi z półokraglaków i żerdzi oparty na ścianach podłużnych zrębu. Podłoga w ganku podcieniowym z luźno ułożonych okraglaków.

RZUT – na rzucie wydłużonego prostokąta, jednoprzestrzenny z wrotami od północy i drzwiami w ganku podcieniowym od południa.

BRYŁA – spichlerz o prostopadłościennej bryle z podcieniowym gankiem od południa, przykryty wysokim dachem.

ELEWACJE – Południowa dwukondygnacyjna; kondygnacja dolna z kamienia łamanego nieregularnego z drzwiami do piwnic umieszczonymi pośrodku. W drugiej kondygnacji ganek podcieniowy na trzech słupach, zamknięty od frontu niską ścianką z desek wpuszczonych w słupy (konstrukcja sumikowo – jętkowa); w ścianie zrębu (od zachodu) drzwi jednoskrzydłowe prowadzące do pomieszczenia wewnętrznego. Elewacja północna szczytowa z wrotami dwuskrzydłowymi umieszczonymi niesymetrycznie prowadzącymi z poziomu terenu. Elewacja zachodnia i wschodnia bez otworów. W elewacji wschodniej deski podłogi wysunięte na zewnątrz, przycięte nierówno.

WNĘTRZE – w pomieszczeniach piwnic ziemia ubita, zmieszana z gliną, w przyziemiu podłoga drewniana z bali, w części pomieszczenia ułożona na sklepieniu kolebkowym, w części na legarach drewnianych.

INSTALACJE – brak

<p>14. Kubatura</p> <p>327 m3</p>	<p>15. Powierzchnia użytkowa</p> <p>46,50 m2 (bez piwnic)</p>	<p>16. Przeznaczenie pierwotne</p> <p>spichlerz</p>	<p>17. Użytkowanie obecne</p> <p>muzealne</p>
<p>18. Prace budowlane i konserwatorskie, ich przebieg i dokumentacja</p> <p>Spichlerz wraz z pozostałymi elementami zagrody przeniesiony został na nowe miejsce w 1979 r. stanowiąc składnik zagrody muzealnej, pozostającej pod opieką Muzeum Okręgowego w Rzeszowie.</p> <p>Dokumentacji z przebiegu prac związanych z przeniesieniem brak.</p>		<p>19. Stan zachowania (fundamenty, ściany zewnętrzne, ściany wewnętrzne, sklepienia, stropy, konstrukcje dachowe, pokrycie dachu, wyposażenie i instalacje)</p> <p>Piwnice zawilgocone skutkiem braku właściwego odwodnienia terenu; zaprawa gliniano - wapienna pomiędzy kamiennymi ścianami piwnic rozłasowana, kamienie obluzowane. W zrębie wschodnim widoczne zbutwienie drewna. Strop nad pomieszczeniem z okraglaków zaatakowany przez grzyb. Ubytki występują w poszyciu dachu (brak kilku kiczek). Brak desek w balustradzie podcienia oraz okraglaków w podłodze. Zniszczone zawiasy drzwi do piwnic.</p> <p>20. Najpilniejsze postulaty konserwatorskie</p> <p>Wykonać prawidłowe odwodnienie terenu. W trybie pilnym uzupełnić ubytki w słomianym poszyciu.</p>	

21. Akta archiwalne (rodzaj akt, numer i miejsce przechowywania)

24. Uwagi różne

Działka ewidencyjna nr 514

Udostępnienie poprzez [REDACTED] w niedzielę, poniedziałki, czwartki
od 9.00 – 13.00

25. Opracował

tekst mgr Marta Wajdowicz wrzesień 1999 r.
..... imię, nazwisko, data, podpis

plany, rysunki j.w.
..... imię, nazwisko, data, podpis

zdjęcia fotogr. mgr Igor Witowicz
..... imię, nazwisko, data, podpis
..... SOZ Rzeszów

miejsce przechowywania negatywów

KARTA PO WYPEŁNIENIU PODLEGA OCHRONIE NA PODSTAWIE PRZEPISÓW PRAWA AUTORSKIEGO !

22. Bibliografia

Studium Ochrony Wartości Kulturowych i Krajobrazu dla gminy Niebylec,
opr. dr Jan Malczewski (z zespołem) Rzeszów 1997 r.
Archiwum SOZ w Rzeszowie nr inw. 9834, 9835

26. Adnotacje o inspekcjach, informacje o zmianach (daty, imiona i nazwiska wypełniających)

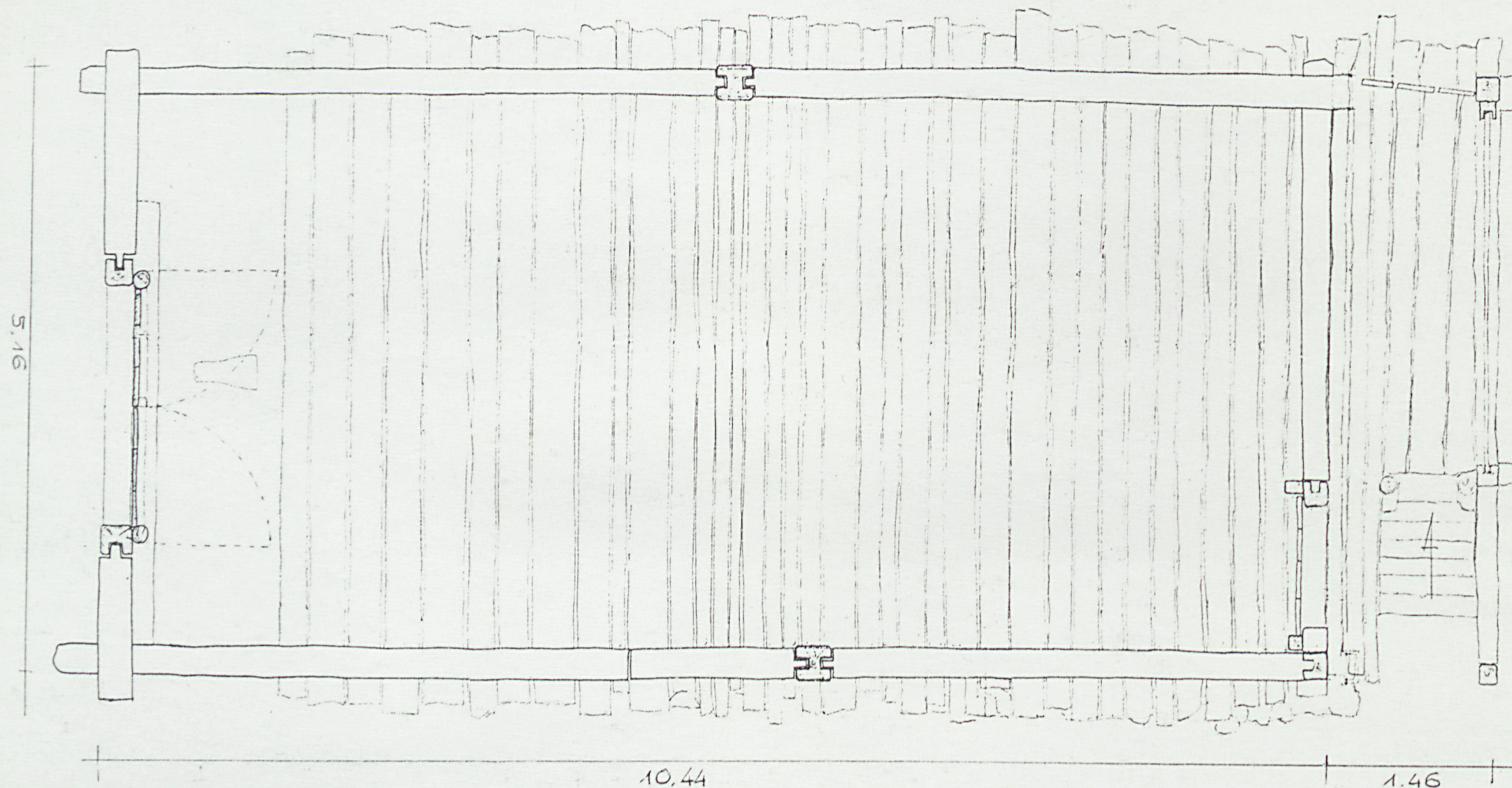
23. Źródła ikonograficzne i fotograficzne (rodzaj, miejsce przechowywania, sygnatury)

27. Załączniki

Nr 1 – rzut poziomy

Nr 2 – zdjęcia fotograficzne

1. Miejscowość GWOŹNICA GÓRNA	2. Obiekt (nazwa jak w karcie) Spichlerz z zagrody nr 67	3. Zawartość wkładki (nazwa obiektu lub materiału uzupełniającego) Rzut poziomy
---	--	---



mgr Marta Wajdowicz

Wkładkę założył:

(imię, nazwisko, data)

Miejsce przechowywania negatywów:

RZUT PRZYZIEMIA
skala 1:50

0 0,50 1,0 1,5 2,0 2,5 3,0 m



Wzór ODZ 1978 r.

1. Miejscowość
GWOŹNICA GÓRNA

2. Obiekt (nazwa jak w karcie)
Spichlerz z zagrody nr 67

3. Zawartość wkładki (nazwa obiektu lub materiału uzupełniającego)
Zdjęcia fotograficzne



mgr Marta Wajdowicz

Wkładkę założył:

(imię, nazwisko, data)

Miejsce przechowywania negatywów:

Wzór ODZ 1978 r.