

KARTA EWIDENCYJNEA ZABYTKÓW  
ARCHITEKTURY I BUDOWNICTWA

A B C D E F G H I J K L Ł M N O P R S T U V W X Y Z Nr

5999

1. Obiekt 601/2

POWOZOWNIA I STAJNIA W ZESPOLE WILLI UL. PUSZKINA 19

2. Czas powstania

koniec XIX w.

3. Miejscowość

PRZEMYŚL

4. Adres

ul. Puszkina 19

nr hipoteczny KW

dz.

5. Przynależność administracyjna

województwo podkarpackie

gmina Miejska Przemyśl

6. Poprzednie nazwy miejscowości

7. Przynależność administracyjna

1.VI. 1975.r

Województwo rzeszowskie

Powiat Przemyśl

8. Właściciel i jego adres

9. Użytkownik i jego adres

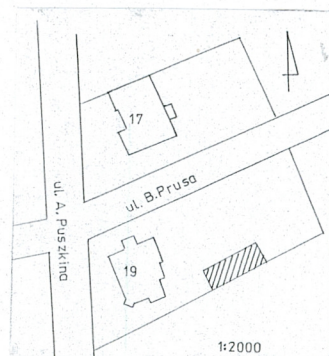
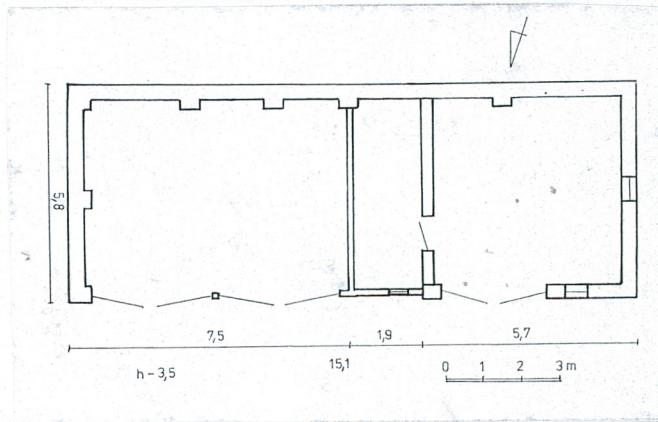
j.w.

10. rejestr zabytków

Nr A - 423 data 25.02.1984 r.



Widok ogólny budynku



1:25000



12. Autorzy, historia obiektu, określenie stylu

Zespół willi przy ul. Puszkina 19 w Przemyśle powstał w roku 1911 na zlecenie generała austriackiego, który w roku 1918 uciekł z Polski. W latach 1924 – 1974 dom należał do rodziny Chmielewskich, choć w roku 1932, jako właściciel posesji odnotowany jest Józef Pogłódowski.

Od roku 1974 nieruchomość jest własnością [REDACTED]

Budynek gospodarczy prezentuje skromną formę, bez wyraźnych cech stylistycznych.

13. Opis ( sytuacje, materiał i konstrukcje, rzut, bryła, elewacje, wnętrze, wyposażenie instalacje )

**Sytuacja** - Zespół willi położony jest w narożu ulic Puszkina i Prusa. Płasko ukształtowana działka na planie trapezu ogrodzona stylowym metalowym płotem z wjazdem od strony północnej. Budynek stajni i wozowni stoi w linii południowej granicy działki, w jej środkowym odcinku.

**Materiał** - Obiekt zbudowany z cegły wiązanej zaprawą wapienną, tynkowany. Jedna ze ścian działowych w konstrukcji szachulcowej. Stropy drewniane. Wieżba dachowa drewniana konstrukcji krokwiowej. Dach kryty dachówką ceramiczną. Posadzki – wylewka cementowa. Drzwi wewnętrzne drewniane jednoskrzydłowe spagowe, z profilowanymi opaskami otworu. Zewnętrzne – drewniane dwuskrzydłowe (wrota) z listwami na styku desek. Okna – drewniane konstrukcji krosnowej: dwudzielne jednopoziomowe, dwudzielne dwupoziomowe i dwudzielne dwupoziomowe z dwudzielnym naświetlem.

**Rzut** - Budynek założony na planie prostokąta. Wnętrze trójdzielne, o różnej wielkości pomieszczeń. Dwa skrajne posiadają bezpośrednie wejścia z zewnątrz, środkowe dostępne z lokalności zachodniej.

**Bryła** - Zwarta, jednokondygnacyjna, nakryta dachem pulpitowym. Ściany boczne i tylna wysunięte ponad połac dachową tworzącą wydatny okap nad ścianą frontową.

**Elewacje** - Frontowa (północna)- parterowa, pięcioosiowa, asymetryczna. Partia wschodnia drewniana, część zachodnia murowana tynkowana. Oś środkowa dwukondygnacyjna: w dolnej otwór okienny, w górnej drzwiczki na poddasze. Tylna (południowa) – murowana, tynkowana, bez otworów. Boczna (wschodnia) - parterowa, jednoosiowa, tynkowana, bez otworów. Boczna (zachodnia) - dwukondygnacyjna, dwuosiowa asymetryczna, tynkowana. Osie tworzą otwory okienne doświetlające centralnie pomieszczenie parteru i poddasze.

**Wnętrze** - Zachowany układ pomieszczeń, z których część wschodnia stanowiła stajnię, środkowe pomieszczenie stangreta, a zachodnie powozownie.

**Wyposażenie** – Pierwotne nie zachowane. Wschodnia ścianka w pomieszczeniu mieszkalnym z wtórnie wykorzystanej płycinowej boazerii – na pełnej wysokości.

**Instalacje** - elektryczna .



<p>14. Kubatura</p> <p>ok. 306 m<sup>3</sup></p>	<p>15. Powierzchnia użytkowa</p> <p>zabudowy – ok. 87,5 m<sup>2</sup> użytkowa - ok. 70,9 m<sup>2</sup></p>	<p>16. Przeznaczenie pierwotne</p> <p>powozownia, stajnia, mieszkanie stangreta</p>	<p>17. Użytkowanie obecne</p> <p>garaż</p>
<p>18. Prace budowlane i konserwatorskie, ich przebieg i dokumentacja</p> <p>W ostatnich 20 latach prowadzono prace adaptacyjne na cele garażu, wykonano wzmocnienie stropu powozowni, podwieszono sufit w pomieszczeniu stajni, otynkowano ściany, założono instalację elektryczną.</p>		<p>19. Stan zachowania( fundamenty, ściany zewnętrzne, ściany wewnętrzne, sklepienia, stropy konstrukcyjne dachowe, pokrycie dachu, wyposażenie i instalacje )</p> <p>Stan zachowania budynku – średni: zawilgocenia i ubytki tynków ścian obwodowych i działowych. Belki stropowe wymagają konserwacji.</p> <p>20. Najpilniejsze postulaty konserwatorskie</p> <p>Podjęcie remontu kapitalnego. Konserwacja boazeryjnej ściany działowej.</p>	



21. Akta archiwalne ( rodzaj akt. numer i miejsce przechowania )

Sąd Rejonowy w Przemyślu, Wydział Ksiąg Wieczystych  
Karta ewidencyjna Domu mieszkalnego (Willi) w Przemyślu,  
ul. Puszkina 19, opr. H. Jurjewicz 1997, w archiwum PWKZ w Przemyślu

22. Bibliografia

Studium Historyczno-Urbanistyczne Przemyśl, Przedmieście I. wowskie,  
Jarosław 1986 r.  
Wykaz ulic, placów i domów w Mieście Przemyślu, Przemyśl 1932 r.

23. Źródła ikonograficzne i fotografia (rodzaj , miejsca przechowania , sygnatury )

24. Uwagi różne

25. Opracował

tekst Ryszard T. Łamasz, październik 2010 r.

imię , nazwisko, data, podpis

wrzesień

plany, rysunki Ryszard T. Łamasz, październik 2010 r.

imię , nazwisko, data, podpis

zdjęcia fotogr. Ryszard T. Łamasz, październik 2010 r.

imię , nazwisko, data, podpis

miejsce przechowywania negatywów w zbiorach autora

Karta po wypełnieniu podlega ochronie na podstawie przepisów prawa autorskiego

26. Adnotacje i inspekcjach, informacje o zmianach (daty, imiona i nazwiska wypełniających)

27. Załączniki

1 wkładka – zdjęcia



1. Miejscowość P R Z E M Y Ś Ł UL. PUSZKINA 19	2. Obiekt (nazwa jak w karcie) BUDYNEK STAJNI I POWOZOWNI	3. Zawartość wkładki (nazwa obiektu lub materiału uzupełniającego) ZDJĘCIA
--	--	---



*Elewacja boczna zachodnia*



*Elewacja tylna*



*Elewacja boczna wschodnia*



*Pomieszczenie stajni*

*[Signature]*

Wkładkę założył: Ryszard T. Łamasz, październik 2010 r.

Miejsce przechowywania negatywów - w zbiorach autora





*Ściana dziatowa w mieszkaniu stangeta*



*Pomieszczenie d. powozowni*



*Drzwi na strych*



*Drzwi do mieszkania stangeta*



*Prycinowa ściana w mieszkaniu stangeta*