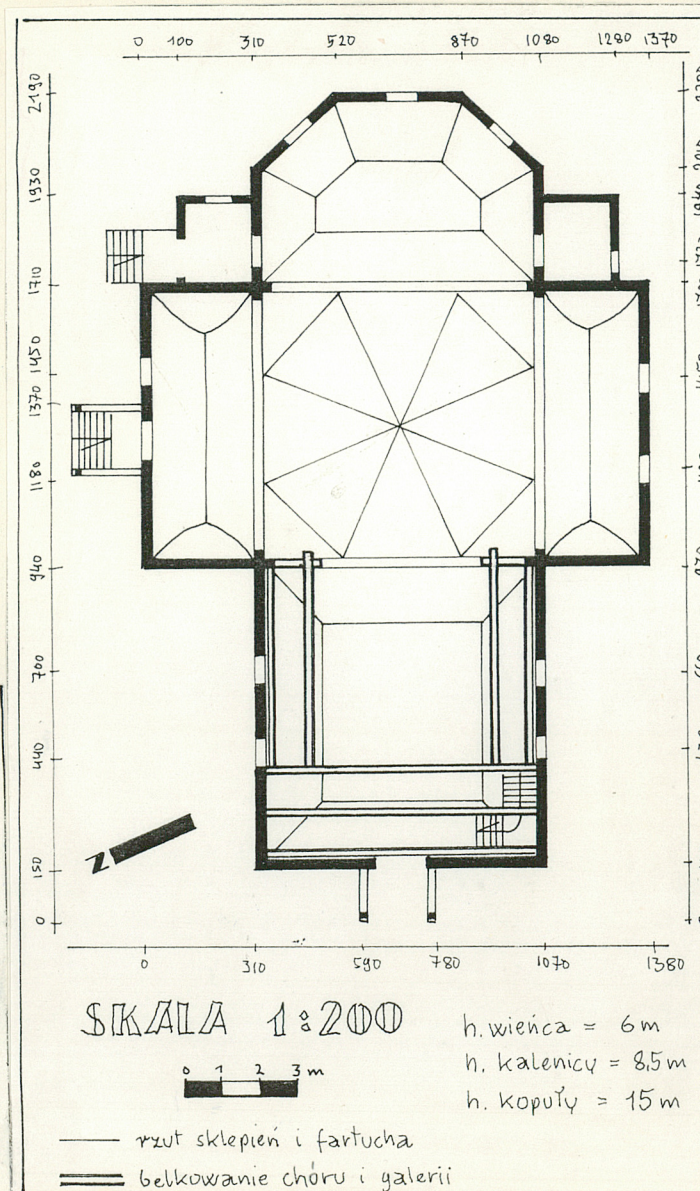


1. Obiekt
939/1 CERKIEW GR-KAT. PARAF. P.W. ŚW. PARASKEWY OB. KOŚCIÓŁ RZYM-KAT.
FIL.

2. Czas powstania
1922 - 24

3. Miejscowość
LESZCZOWATE

11 Zdjęcia



4. Adres
przy drodze do Wańkowej
nr hipoteczny

5. Przynależność administracyjna
województwo krośnieńskie
gmina Olszanica
pow. Bieszczadzki

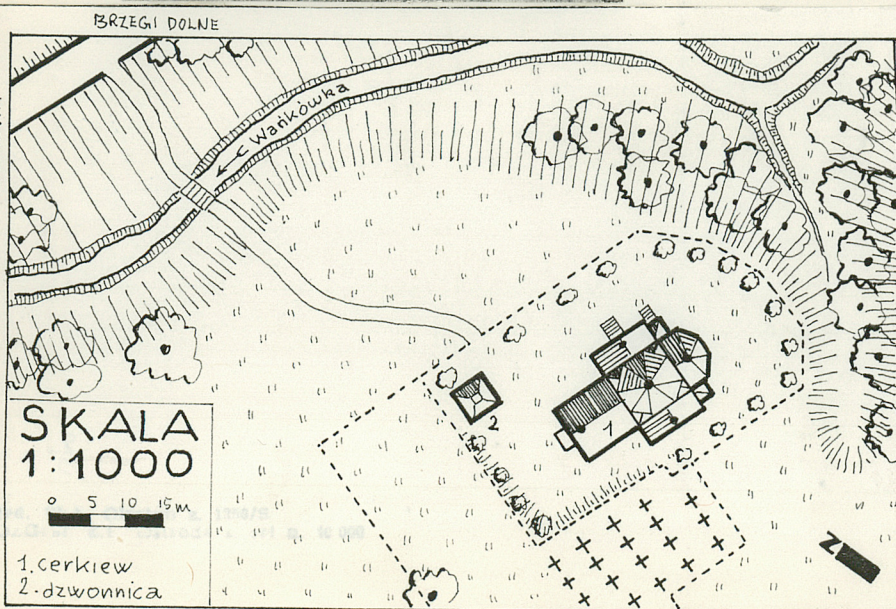
6. Poprzednie nazwy miejscowości

7. Przynależność administracyjna
przed 1 VI 1975
województwo rzeszowskie
powiat bieszczadzki

8. Właściciel i jego adres
par. rzym-kat. w Wańkowej
diec. przemyska

9. Użytkownik i jego adres
J.W.

10. Rejestr zabytków
Nr A-790 data 29.04.1975
A-1481



12. Autorzy, historia obiektu, określenia stylu.

Cerkiew zbudowano w 1922r. Wcześniej istniały tu dwie kolejne świątynie z 1774 i z 1859 - 61r. W 1937 polichromie wykonali malarze W. Wołoszinskij, W. Żownir i A. Borejko. Po 1946, po wysiedleniu ludności ukraińskiej cerkiew była opuszczona. Wówczas spłonęła drewniana plebania, zapewne starsza od cerkwi. Drewniana dzwonnica, która zachowała się obok cerkwi może pochodzić z czasów budowy drugiej świątyni. Obecnie cerkiew jest użytkowana przez kościół rzym-kat. i jest filią parafii w Wańkowej. Cerkiew zbudowana jest w stylu narodowym ukraińskim typowym dla XX wieku.

13. Opis (sylwetka, materiał i konstrukcja, rzut, bryła, elewacje, wnętrza, wyposażenie, instalacje)

Cerkiew usytuowana jest na wsch. krańcu wsi, samotnie, nieopodal drogi, od której oddziela ją rzeka Wańkówka; na łagodnym, odkrytym zboczu doliny, o wystawie pn., u podnóża na terasie opadającej ku rzece. Obejście wytyczone jest niemal prostokątnie, otoczone drewnianym parkanem. W jego obrębie, z boku od zach. znajduje się drewniana dzwonnica, poza ogrodzeniem od pd. nowy cmentarz. Cerkiew jest orientowana.

Materiał, technika - cerkiew drewniana. Cokoł z piaskowca łamanego, osłonięty blaszanym fartuchem. Ściany i tambur konstrukcji zrębowej zwęglowane na jaskółczy ogon, z zewnątrz oszalowane pionowo, wewnątrz wygładzone, pokryte polichromią. Tambur z trompami, kopuła spłaszczona, sklepienia zwierciadlane i nieckowate. Stropy belkowe z podsufitką. Sklepienie babinca wzmocnione ankrami. Dach o ustroju płatwiowo-kleszczowym, kryty blachą ocynkowaną. Wieżyczki konstrukcji słupowo-zastrzałowej, z hełmami na krążynach, obite blachą. Podłogi białe. Chór muzyczny z galeriami bocznymi nadwieszane na belkach wspartych na wieńcu i ostatek zwęglowania babinca i nawy. Parapet deskowy, ażurowy. Schody wewnętrzne drewniane, łamane 2-biegowe, zewnętrzne betonowe, 1-biegowe. Otwory okienne wysmukłe zamknięte łukiem pełnym oraz okrągłe. Okna krosnowe 1-skrzydłowe z podziałem szczeblinowym. Otwory drzwiowe prostokątne. Drzwi 1 i 2 skrzydłowe, płycinowe. Łuki tęczowe nawy wyprofilowane w zrębie. Ostatek zwęglowania nawy wpuszczone do wnętrza, osłonięte deskowymi pilastrami.

Rzut - w kształcie krzyża łacińskiego. Nawa kwadratowa z 8-bocznym tamburem i kopułą. Ramiona transeptu tworzą odrębne przeszła sklepienie o podniebieniu równoległym do osi głównej. Od strony pn. wejście boczne z zewnątrz do nawy. Prezbiterium zamknięte 3-bocznie. Symetrycznie po obu jego bokach: zakrystia i skarbczyk. Zakrystia dostępna z zewnątrz i wewnątrz. Babiniec z szerokim chórem ujęty po bokach galeriami.

Bryła - korpus o jednolitej wysokości ścian, nakryty krzyżującymi się dachami 2-spadowymi równej wysokości. Nad prezbiterium dach przechodzi w wielopołaciowy. Nawa podwyższona ponad połaci dachów przechodzi w 8-boczny wysoki tambur. Nad trompami daszki pulpitarne, 2-spadowe. Tambur nakryty jest lejkowatym hełmem, u podstawy i przy szczyt ujętym profilowanymi gzymsami. Zwieńczony jest cebulastą formą z krzyżem u szczytu. Podobnie zwieńczone są 8-boczne wieżyczki sygnaturek rozmieszczone po jednej na kalenicach dachu głównego. Zakrystia i skarbczyk niższe, nakryte daszkami pulpitarowymi, 2-spadowymi. Daszki okapowe nad drzwiami wsparte na słupach uformowane są półkoliście.

Elewacje - bez dekoracji. Okna osłonięte opaskami deskowymi. Dolne krawędzie szczytów oraz fryzy podokapowe ozdobione są koronkowym wycięciem.

Wnętrze - jednolite, addycyjne w przestrzeni w strefie sklepień. Łuki tęczowe mają formę dekoracyjnie wyciętych kroksztynów. Ściany i sklepienia zdobi polichromia o motywach architektonicznych i figuralnych.

Wyposażenie - ołtarz główny, ołtarze boczne, fragmenty carskich wrót, pojedyncze ikony, ławki z XVIII i XIXw. oraz z czasu powstania cerkwi.

Instalacje - elektryczna.

14. Kubatura	15. Powierzchnia użytkowa	16. Przeznaczenie pierwotne	17. Użytkowanie obecne
1140 m ³	195 m ²	sakralne	sakralne
13. Prace budowlane i konserwatorskie, ich przebieg i dokumentacja		19. stan zachowania (fundamenty, ściany zewnętrzne, ściany wewnętrzne, sklepienia, stropy, konstrukcje dachowe, pokrycie dachu, wyposażenie i instalacje) Stan techniczny budynku dobry. Nieszczelność pokrycia dachu powoduje stałe zawilgocenie niektórych partii więźby dachowej oraz części stropu.	
Począwszy od lat 60-tych wykonano doraźne prace zabezpieczające, wymieniono częściowo oszalowanie i pokrycie dachu oraz podłogi. Prace prowadzili miejscowi wykonawcy.		20. Najpilniejsze postulaty konserwatorskie Należy poprawić pokrycie dachu.	

21. Akta archiwalne (rodzaj akt, numer i miejsce przechowywania)

24. Uwagi różne

22. Bibliografia

Katalog Zabytków Sztuki w Polsce. Seria nowa. T.I.
zesz.2 woj. krośnieńskie - Lesko, Sanok, Ustrzyki Dolne
i okolice oprac. E.Śnieżyńska-Stolotowa i Fr.Stolot,
Warszawa 1982, s.52.

23. Źródła ikonograficzne i fotografia (rodzaj, miejsce przechowywania, sygnatury)

25. Opracował

tekst mgr Barbara Bosak IX - XII 1992r. *Barbara Bosak*

imię, nazwisko, data, podpis

plany, rysunki mgr Barbara Bosak IX - XII 1992r. *Barbara Bosak*

imię, nazwisko, data, podpis

zdjęcia fotogr. mgr Antoni Bosak IX 1992r. *Antoni Bosak*

imię, nazwisko, data, podpis

miejsce przechowywania negatywów

Karta po wypełnieniu podlega ochronie na podstawie przepisów prawa autorskiego

26. Adnotacje o inspekcjach, informacje o zmianach (daty, imiona i nazwiska wypełniających)

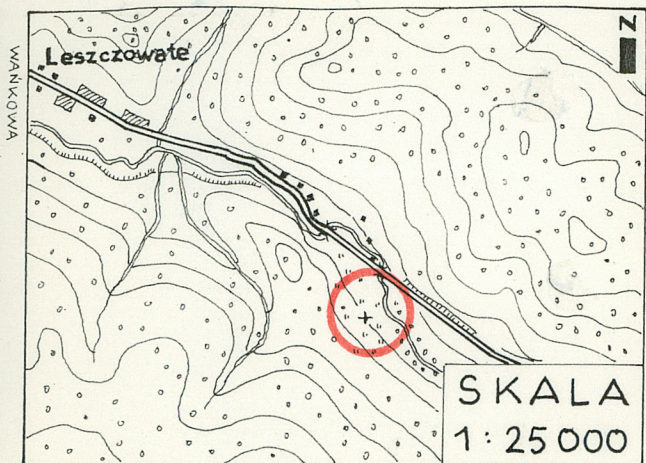
27. Załączniki

1 wkładka

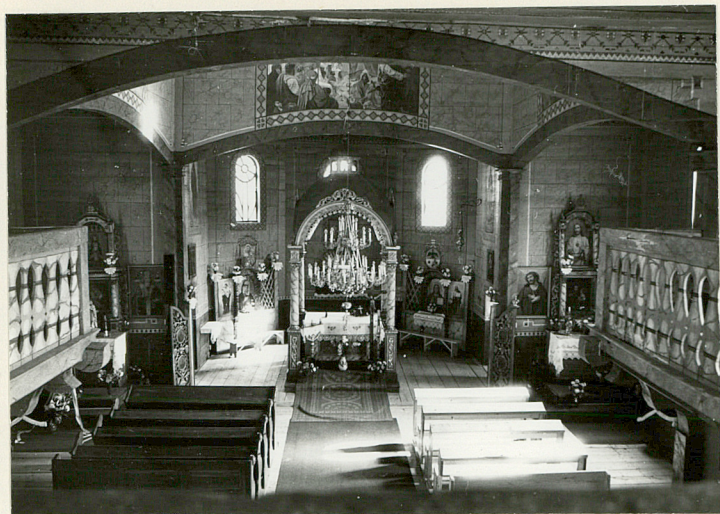
1. Miejscowość
LESZCZOWATE

2. Obiekt CERKIEW GR-KAT
P.W. ŚW. PARASKEWI

3. Zawartość wkładki: plan orientacyjny i 9 fotografii
1. elewacja frontowa 2. elewacja zach. 3. elewacja pd. 4. wnętrze
- widok ku babinowi. 5. elewacja pn.



Wkładkę założył: mgr Barbara Bosak IX-XII 1992r.



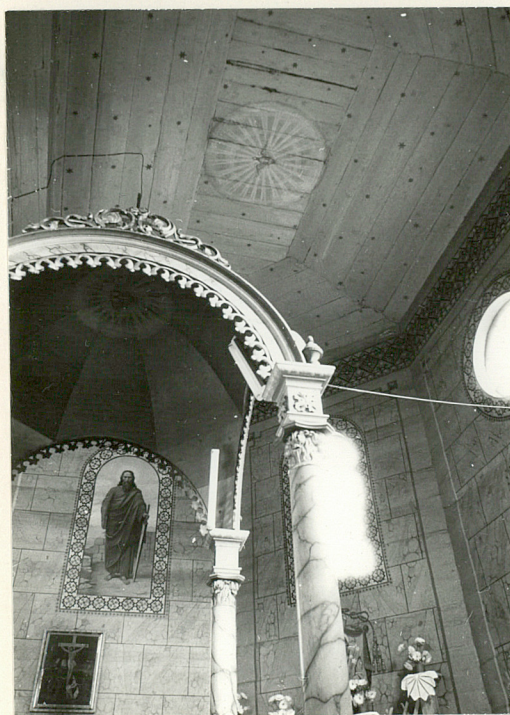
1



2



3



4

1. widok na prezbiterium
2. widok na nawę
3. widok ku babinco
4. fragment prezbiterium