

1. Obiekt

DWÓR

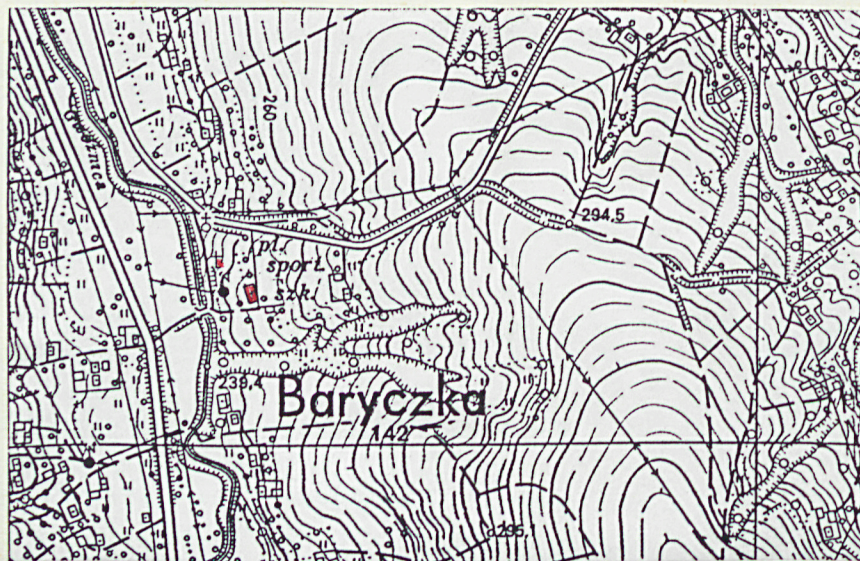
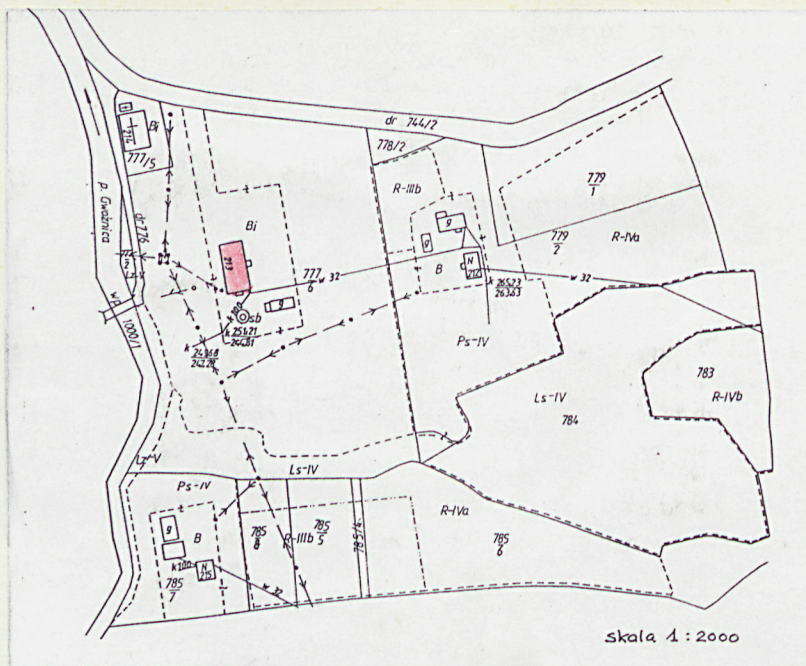
2. Czas powstania

2 poł. XVIII w.

3. Miejscowość

BARYCZKA

11. Zdjęcia, rzut, przekrój, sytuacja, orientacja



4. Adres

Szkoła Podstawowa
w Baryczce
38-115 Połomia

nr hipotecznyKW-brak.....

5. Przynależność administracyjna

województworzeszowskie.....

gminaNiebylec.....

pow. STRYZÓW

6. Poprzednie nazwy miejscowości

Baryczka

7. Przynależność administracyjna

przed 1 VI 1975

województworzeszowskie.....

powiatStrzyżów.....

8. Właściciel i jego adres

Gminna Szkoła Zbiorcza
w Niebylcu
Szkoła Podstawowa w Baryczce

9. Użytkownik i jego adres

Szkoła Podstawowa
w Baryczce

10. Rejestr zabytków

NrA-1166..... data 26.09.1999.....

Dwór wzniesiony zap. w 2 poł. XVIII w. o cechach późnobarokowej siedziby szlacheckiej. Pierwotnie własność Sierakowskich, w 2 poł. XIX w. Żywickich następnie Jabłońskich.

Wg lhw 2808 poz. 30 i 31 ksiąg tabularnych c.k. Sądu Obwodowego w Rzeszowie od 1896 właścicielką dóbr Baryczka była hr Fryderyka Jabłońska. W 1904 Rada Gminy Baryczka postanowiła dokonać zakupu budynku dworu z przeznaczeniem go na szkołę. Nauka w szkole rozpoczęła się od października 1904 r. (przeniesiono wówczas inwentarz szkolny i sprzedano stary budynek szkoły).

Formalny kontrakt kupna-sprzedaży zawarto z właścicielką 20 czerwca 1905 r. Nabyto wówczas przez fundusz szkolny gminy Baryczka "dworski budynek mieszkalny o 9 pokojach i kuchni, część bud. gospodarczego składającego się z letniej kuchni i 5 innych ubikacji oraz 4 3/4 morgów ogrodu owocowego. Cały ten majątek za sumę 8 800 koron - przy kontrakcie zadatkowano kwotę 500 koron". Zakupiona realność składała się z parceli budowlanej l.kat. 169 wraz z domem mieszkalnym i oficyną tudzież parcele gruntowe l.kat. 1092/1, 1093, 1241, 1243 o łącznej powierzchni 4 morgi i 1443 sążni kwadratowych. W latach 1905-1907 nastąpiła likwidacja parku w 1906 wycięto "dzikie drzewa" z ogrodu (wg. kroniki). W trakcie remontu w latach 1962 przekształcono pierwotnie regularny traktowy układ wnętrza poprzez wkomponowanie przedsionków w elewacjach krótszych (od pd. w 1962 r.) oraz wzniesiono w elewacji frontowej ganek. Pierwotna bryła i forma oraz materiał są w dużym stopniu zachowane i czytelne; również historyczny plan z prawie kwadratowym salonom poprzedzonym westybulem.

Słownik Geograficzny Królestwa Polskiego i innych krajów Słowiańskich wyd. w 1880 pod red. Sulimierskiego nie podaje właścicieli Baryczki, a nawet nie rejestruje istnienia dworu.

Z analiz z planu katastralnego z 1851 r. wynika, że na wsch. od dworu zlokalizowany był majdan gospodarczy złożony z murowanych budynków c.d. załącznik nr 1

SYTUACJA - Dwór wzniesiony na prawym wysokim brzegu potoku Gwoźnicy, ok. 300m na wsch. od drogi Czudec - Niebylec, w pn. części wsi. Usytuowany na skraju skarpy stromo opadającej ku zachodowi, prawie centralnie na działce, która od strony pn. graniczy z drogą lokalną biegnącą z Baryczki do Sołonki, od wsch. z gruntami prywatnymi, od pd. z zalesionym jarem a od strony zach. z drogą biegnącą wzdłuż potoku. Przy pn.-zach. narożniku działki usytuowana kaplica wzniesiona na pocz. lat 70-tych XX w., w pobliżu rozebranej kaplicy dworskiej. Teren dawnego założenia dworskiego posiada układ tarasowy o dwóch spadkach w kierunku zachodnim i północnym. Częściowo zniwelowany pas środkowy działki na którym usytuowany jest budynek dworu i budynek gospodarczy posiada wzdłuż drogi prowadzącej do pn. granicy kilka starych drzew (jesiony). Od strony południowej pozostałość sadu owocowego.

MATERIAŁ KONSTRUKCJA. RZUT - murowany z cegły i kamienia (piwnice), otynkowany. Parterowy, częściowo podpiwniczony w narożniku pn.-wsch. (dwie piwnice sklepione kolebkowo). Stropy drewniane belkowe ze ślepym pułapem (deskowym), obite trzciną od spodu i otynkowane. Belki stropowe są jednocześnie belkami wiązarowymi, a do ich końcówek zaczopowane są grube profilowane belki zewnętrznego gzymsu. Przy obecnym wyglądzie stropów trudno stwierdzić czy pierwotnie belki stropowe były profilowane lub dekorowane polichromią. Dach konstrukcji drewnianej, wysoki, czterospadowy, mansardowy, kryty blachą na goncie z powiekami w dolnej połaci. W pomieszczeniach podłogi z desek, w hollu i pomieszczeniu pn.-zach. - wylewki cementowe. Schody do piwnic kamienne. Schody na stych drewniane na ceglany podmurowaniu. Układ wnętrza dwutraktowy pięcioosiowy z centralnie usytuowanym prawie kwadratowym d. salonom na osi krótszej budynku, poprzedzony prostokątnym westybulem.

BRYŁA, ELEWACJE, WNĘTRZE - Parterowy, elewacją frontową zwrócony na wschód, na wysuniętym nieco cokole, różnej wysokości. Ściany elewacji bez dekoracji i podziałów architektonicznych zwieńczone profilowanym gzymsem podokapowym. Elewacja wsch. dziewięcioosiowa z ganek dobudowanym ok. 1964 r., zachodnia dziewięcioosiowa bez otworu drzwiowego, południowa trzyosiowa z otworami wejściowymi, północna - dwuosiowa. Ganek wschodni kryty dachem dwuspadowym, przybudówka od południa murowana, kryta dachem jednospadowym. Połacie łamanego dachu rozdzielone profilowanym drewnianym gzymsem. Okna ościeżnicowe tzw. polskie, podwójne ze skrzydłami zawieszanymi z obu stron ościeżnicy, otwierającymi się od wewnątrz i na zewnątrz. Dwudzielne, czteropodziałowe. Wokół okien na elewacjach zewnętrznych zacierki cementowe świadczące o istnieniu opasek okiennych zapewne z kluczem pośrodku. Stolarka drzwiowa - drzwi płycinowe, filunkowe w profilowanych opaskach oraz pełne. W pomieszczeniach m.in. w salonie sufity z fasetami (z wyjątkiem hollu i w narożniku pd.-wsch. Fasety obwiedzione dwoma gzymsami z półokrągłych profilowanych wałków. W czterech pomieszczeniach zamurowane kominki. Więźba dachowa drewniana krokwiowo - płatwiowa; elementy kółkowane. Częściowo wymieniane stężenia. Widoczne od spodu pokrycie gontowe. Trzy przewody kominowe.

INSTALACJE - c.o., wod. - kan., i elektryczna.

PARK - zdewastowany, zachowane nieliczne okazy jesionów m.in. na pn.-wsch. stanowiący pomnik przyrody; być może na zach. od dworu założony był tarasowy ogród.

14. Kubatura	15. Powierzchnia użytkowa	16. Przeznaczenie pierwotne	17. Użytkowanie obecne
2 981,5 m ³	277,0m ² POWIERZCHNIA ZABUDOWY 363,6m ²	MIESZKALNE	SZKOŁA
18. Prace budowlane i konserwatorskie, ich przebieg i dokumentacja		19. Stan zachowania (fundamenty, ściany zewnętrzne, ściany wewnętrzne, sklepienia, stropy, konstrukcje dachowe, pokrycie dachu, wyposażenie i instalacje)	
<p>Wg kroniki "Historyja szkoły" założonej w 1884 r.:</p> <ul style="list-style-type: none">- w 1909 zaadaptowano wozownię dworską na sanitariaty, przekształcono park dworski na ogród szkolny, a od strony zach. urządzono "doświadczalny ogród warzywny i na szkółki dla dzieci szkolnych w celach naukowych,- w 1913 r. pokryto dach dworu nową blachą,- w 1914 r. naprawiono po stacjonujących wojskach austriackich wnętrza szkoły,- w 1946 r. rozebrano budynek gospodarczy kryty słomą i na to miejsce wzniesiono drewnię i stajenkę, które pokryto czerwoną dachówką,- w 1947 r. zbudowano ubikację,- w 1962 r. wykonano przybudówkę od strony pd. do mieszkania służbowego oraz przeprowadzono jego generalny remont (wymiana podłogi, drzwi, okien, wymurowanie pieca kaflowego w miejscu pieca z cegły),- w 1969 r. wstawiono do wszystkich pomieszczeń drzwi i częściowo naprawiono podłogi,- w 1989 r. założono izolację pionową w elewacji pn. i w narożu elewacji zach. osuszającą mury oraz wykonano kotłownię c.o. w piwnicy. <p>W związku z lokalizacją nowych obiektów Szkoły Podstawowej obok istniejącego dworu wykonane zostało opracowanie "Wytyczne do planu zagospodarowania przestrzennego zespołu szkolnego" przez Regionalny Ośrodek Studiów i Ochrony Środowiska Kulturowego w Rzeszowie (autorzy mgr inż. arch. B. Witek, techn. M. Kuś) Akta sprawy PSOZ-5346/14/94 Lokalizacja jest zgodna z ustaleniami obowiązującego planu ogólnego zagosp. przestrzennego gm. Niebylec-teren w planie o symbolu Bz. 15.UOP. Wskazanie lokalizacyjne wójta gm. Niebylec z dn. 12.01.94 r. Dokumentacja do nowoprojektowanego budynku szkoły:</p> <p>1/Realizacyjny Plan zagospodarowania 1994 Biuro Proj.Bud. "Projekt Bud" w Rzeszowie, 2/ Koncepcja programowo-funkcjonalna 1993 r. 3/ ZTE - architektura 1994 r.</p>		<p>Średni. Fundamenty w niektórych partiach zawilgocone. Końcówki krokwi w konstrukcji dachowej w wielu punktach zagrzybione i spróchniałe. Należy przebadac legary podłogowe (przykryte linoleum)-wykazują ugięcia. Deski podłogowe posiadają ubytki spowodowane mechanicznie. Stolarka okienna z ubytkami, drzwiowa w dobrym stanie. Pokrycie dachowe zniszczone, przecieki na strychu.</p> <p>Opinia techniczna opr. w 1986 r. (w Zbiorczej Szkole w Niebylcu) postuluje przeprowadzenie następujących prac:</p> <ul style="list-style-type: none">- wykonanie drenażu od strony dostkowej,- wzmocnienie fundamentów,- wykonanie izolacji przeciwwilgociowej parteru,- wykonanie izolacji przeciwwilgociowej i temicznej posadzek,- wymianę skorodowanych i zawilgoconych tynków,- zabezpieczenie i wyremontowanie stropów drewnianych i więźby dachowej. <p>Remont kapitalny dworu. Obiekt winien być bezwzględnie zachowany w maksymalnie oryginalnej strukturze zwłaszcza:</p> <ul style="list-style-type: none">- odtworzenie pierwotnego układu komunikacyjnego,- przywrócenie pierwotnego wyglądu i wielkości otworów okiennych i drzwiowych,- przywrócenie pierwotnego wyglądu trzonów ogniowych z kominkami- ewentualnego odtworzenia gontowego pokrycia dachu. <p>Konieczne jest wykonanie przed projektem remontu:</p> <ul style="list-style-type: none">- inwentaryzacji pomiarowej arch.-konstrukcyjnej,- badań na istnienie polichromii,- ewentualnie badań architektonicznych	

21. Akta archiwalne (rodzaj akt, numer i miejsce przechowywania)

Plan katastralny z 1851 r. w Arch.Państwowym w Rzeszowie sygn. 23
Kronika szkoły: w Szkole Podstawowej w Baryczce
Brak materiałów źródłowych do dziejów dworu w Archiwum w Rzeszowie

22. Bibliografia

Katalog Zabytków Sztuki - woj. rzeszowskie: Ropczyce, Strzyżów i okolice T.III z.1 red. E.Śnieżyńska-Stolotowa i F.Stolot Wa-wa 1978 r.

23. Źródła ikonograficzne i fotograficzne (rodzaj, miejsce przechowywania, sygnatury)

Negatywy: arch. PSOZ Rzeszów nr inw. 22946-22947
38739-38754

24. Uwagi różne

działka oznaczona nr ewiden.776/6 o obszarze 2,50ha (d.parcele katastralne 169,170,171,172,173)

25. Opracował

tekst mgr Marta Wajdowicz sierpień 1994 r.
imie, nazwisko, data, podpis

plany, rysunki mgr Marta Wajdowicz sierpień 1994 r.
imie, nazwisko, data, podpis

zdjęcia fotogr. mgr Igor Witowicz sierpień 1994 r.
imie, nazwisko, data, podpis

miejsce przechowywania negatywów PSOZ Rzeszów

KARTA PO WYPEŁNIENIU PODLEGA OCHRONIE NA PODSTAWIE PRZEPISÓW PRAWA AUTORSKIEGO!

26. Adnotacje o inspekcjach, informacje o zmianach (daty, imiona i nazwiska wypełniających)

Sprawozdanie z oględzin odkrywek w dworze z dnia 08.08.1994 r.
(w teczce sprawy)

27. Załączniki

Wkładki do kart ewidencyjnych nr 1,2,3,4,5,6,7

1. Miejscowość BARYCZKA	2. Obiekt (nazwa jak w karcie) DWÓR	3. Zawartość wkładki (nazwa obiektu lub materiału uzupełniającego) c.d. historii
----------------------------	--	---

c.d. pkt. 12

ukształtowanych w czworobok z dojazdem od zachodu. Równolegle do niego usytuowany był duży budynek murowany z ryzalitami w elewacji wschodniej i zachodniej oraz drewniana przybudówka na rzucie sześcioboku w elewacji wschodniej (kierat?). W skład zespołu wchodziły również budynki drewniane.

Park rozciągał się pomiędzy dworem a potokiem, na wschód od dworu - ogród owocowy oraz warzywnik.



Wkładkę założył: mgr Marta Wajdowicz, sierpień 1994 r.

Wzór ODZ 1978 r.

Miejsce przechowywania negatywów: PSOZ Rzeszów

Miejscowość	2. Obiekt (nazwa jak w karcie)	3. Zawartość wkładki (nazwa obiektu lub materiału uzupełniającego)
BARYCZKA	DWÓR	



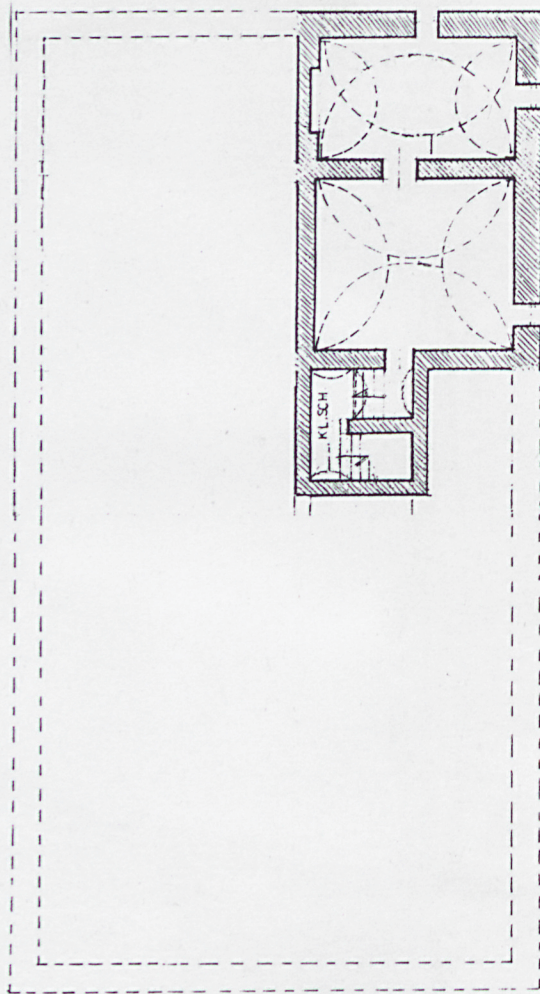
Ładkę założył: mgr Marta Wajdowicz, sierpień 1994 r.

Isce przechowywania negatywów: PSOZ Rzeszów

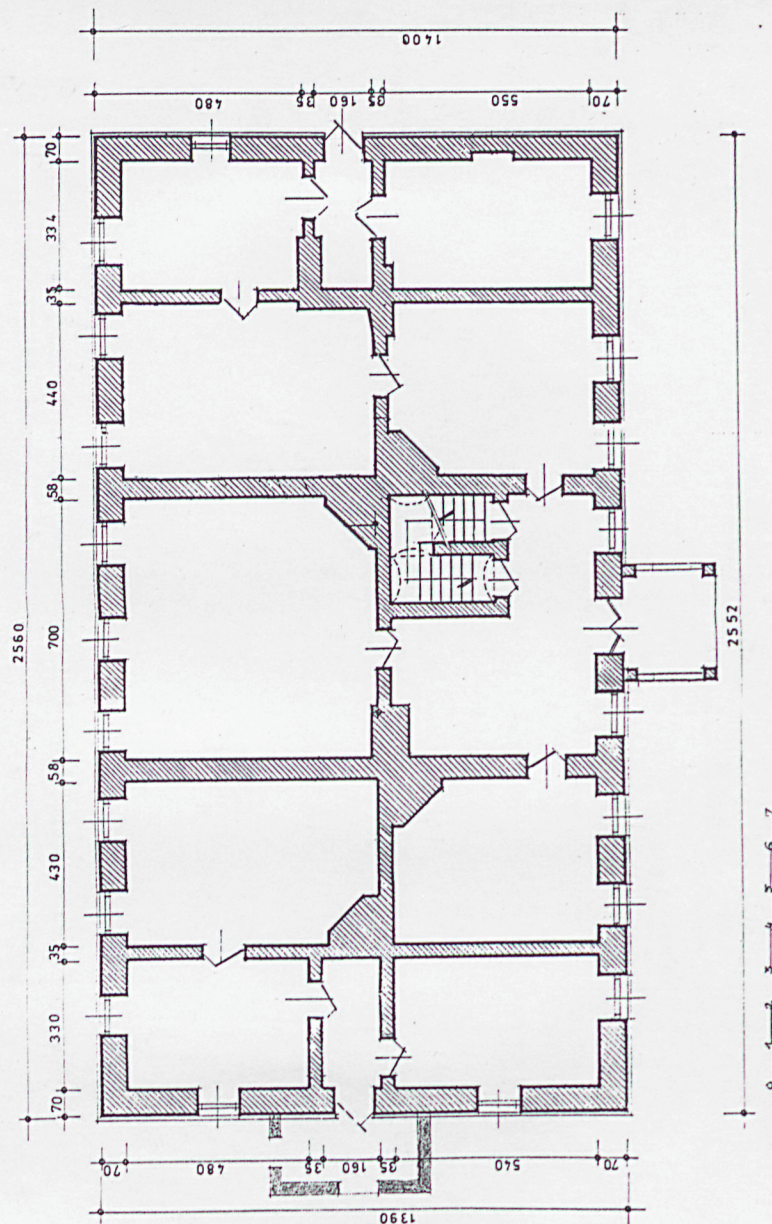
raf. Z.P. Ostróda zam. 699 nakł. 23,690

1. Miejscowość	2. Obiekt (nazwa jak w karcie)	3. Zawartość wkladki (nazwa obiektu lub materiału uzupełniającego)
BARYCZKA	DWÓR	RZUT POZIOMY PIWNIC I PARTERU

DWÓR - RZUT PIWNIC 1:100



DWÓR - RZUT PARTERU 1:100

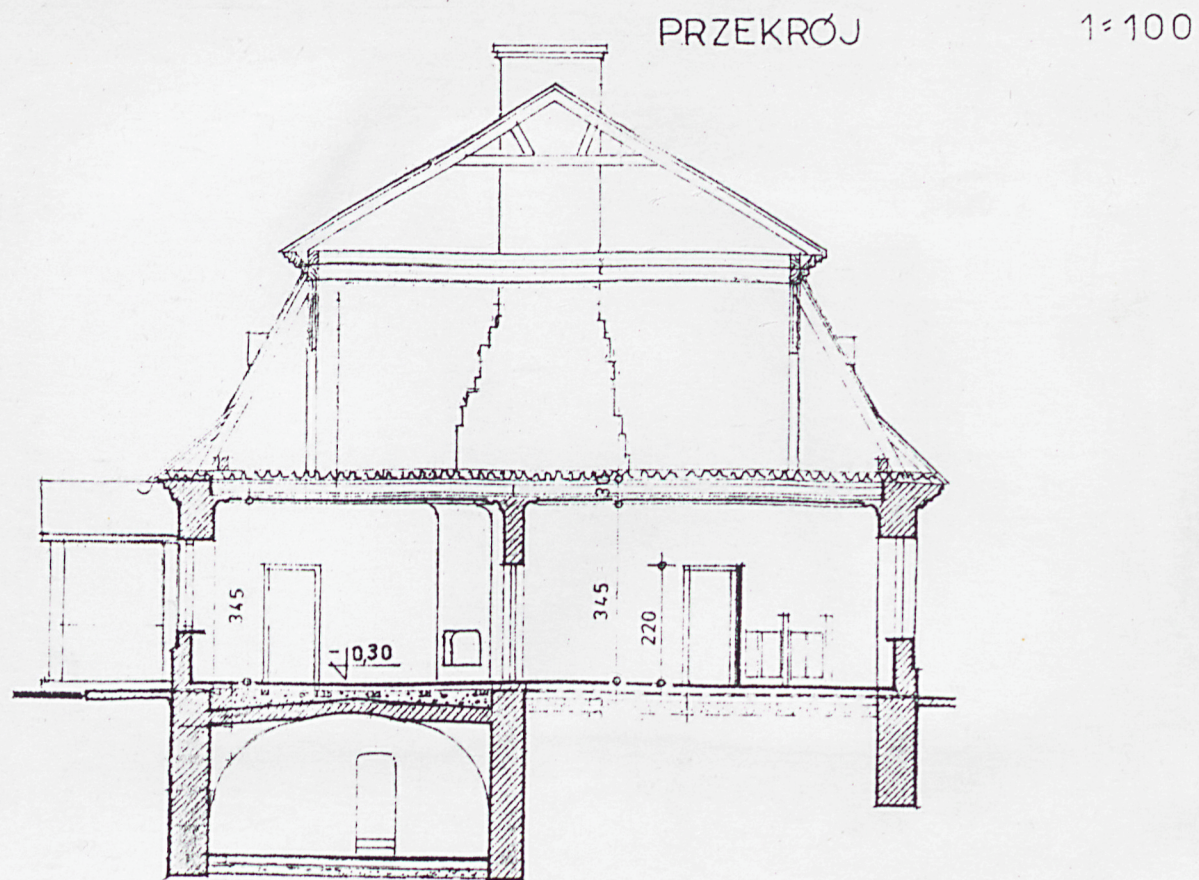


Wkładkę założył: mgr

Miejsce przechowywania negatywów:

PSOZ Rzeszów

Miejscowość	2. Obiekt (nazwa jak w karcie)	3. Zawartość wkładki (nazwa obiektu lub materiału uzupełniającego)
BARYCZKA	DWÓR	PRZEKRÓJ PIONOWY



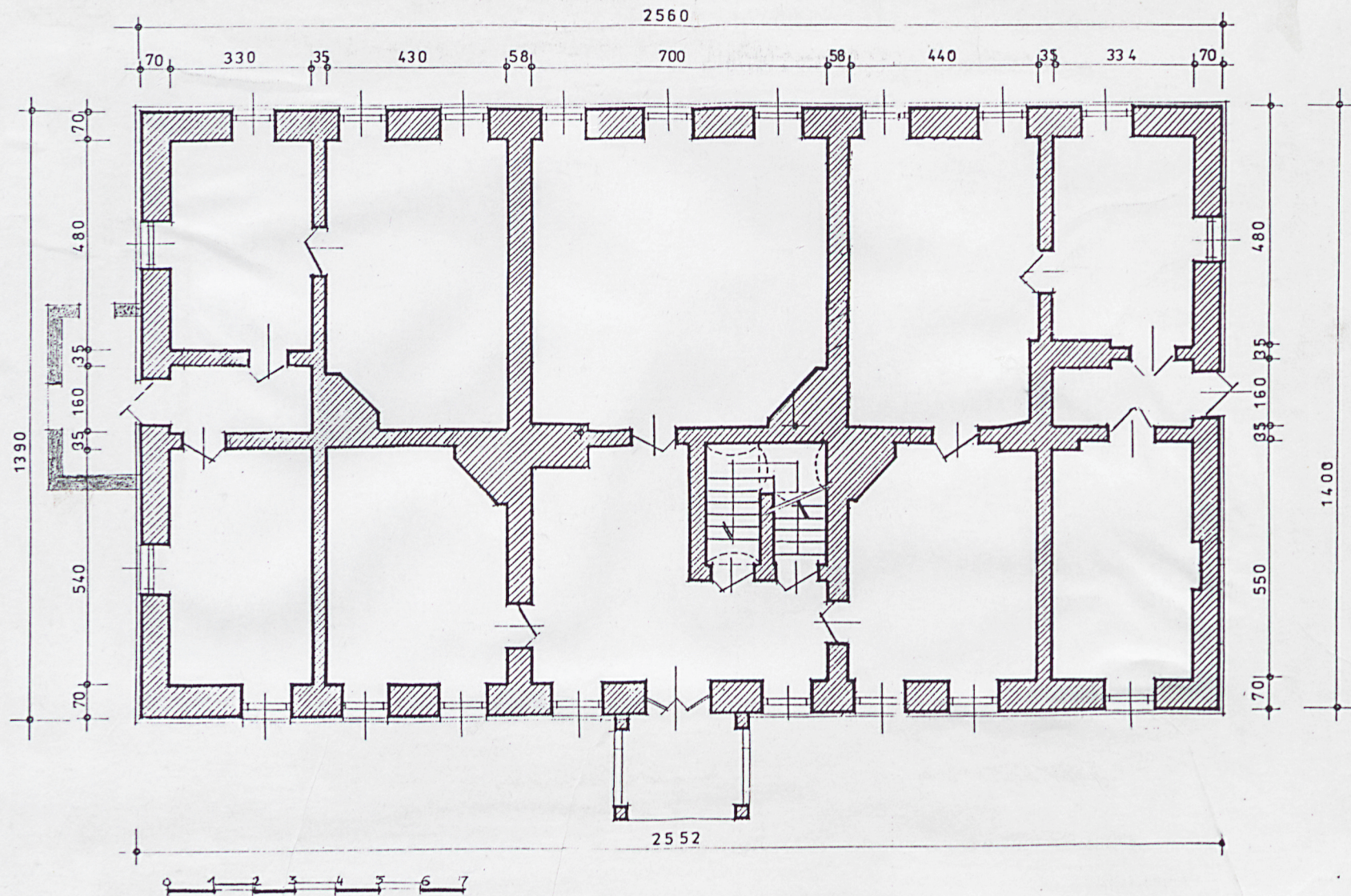
Wkładkę założył: mgr Marta Wajdowicz, sierpień 1994 r.

Wzór ODZ 1978 r.

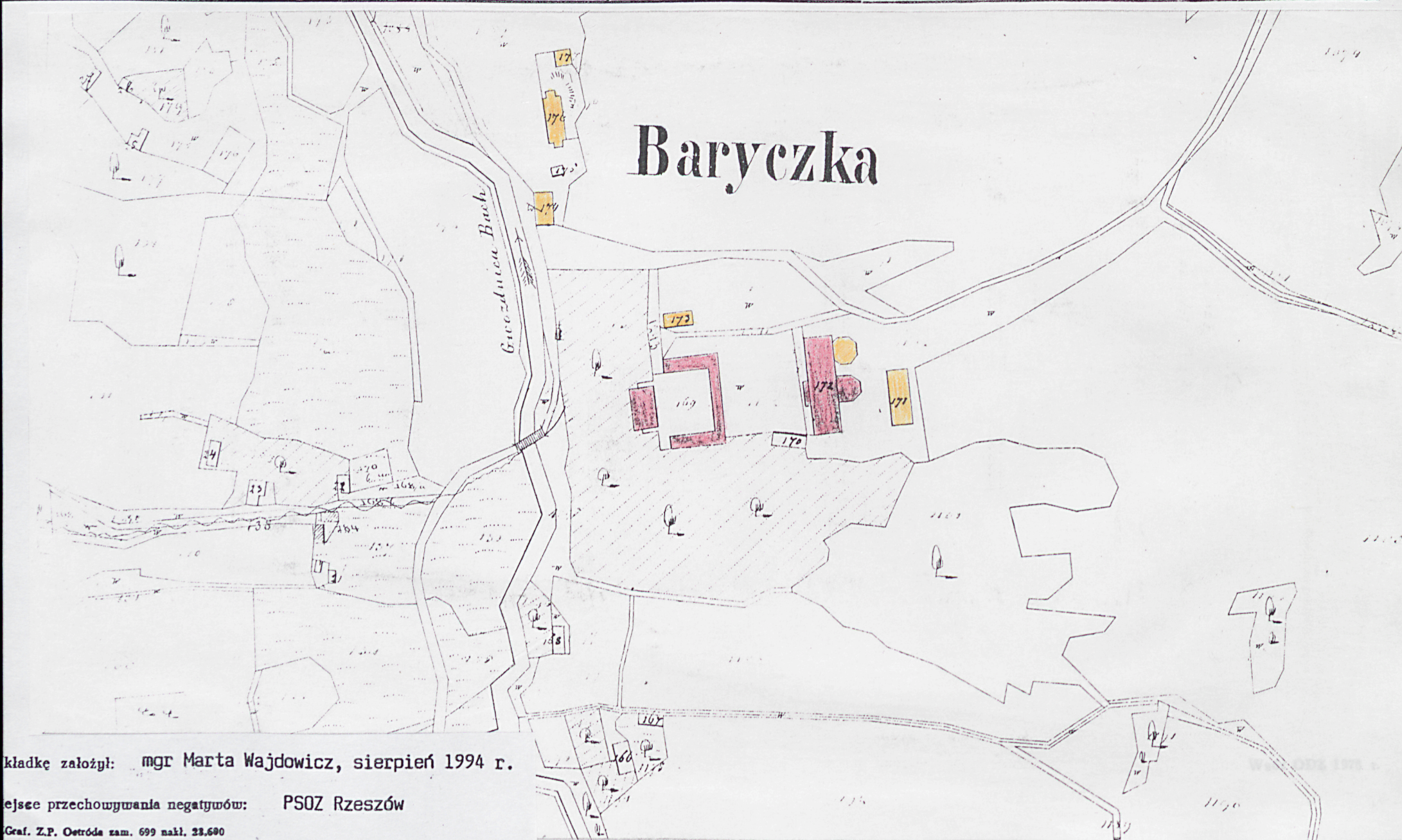
Miejsce przechowywania negatywów: PSOZ Rzeszów

Geof. Z.P. Ostróda zam. 699 nakł. 23.690

DWÓR - RZUT PARTERU 1:100



Miejscowość	2. Obiekt (nazwa jak w karcie)	3. Zawartość wkładki (nazwa obiektu lub materiału uzupełniającego)
BARYCZKA	DWÓR	Plan katastralny z 1851 r.



Wkładkę założył: mgr Marta Wajdowicz, sierpień 1994 r.

Miejsce przechowywania negatywów: PSOZ Rzeszów

Graf. Z.P. Ostróda zam. 699 nakł. 23.690

1. Miejscowość

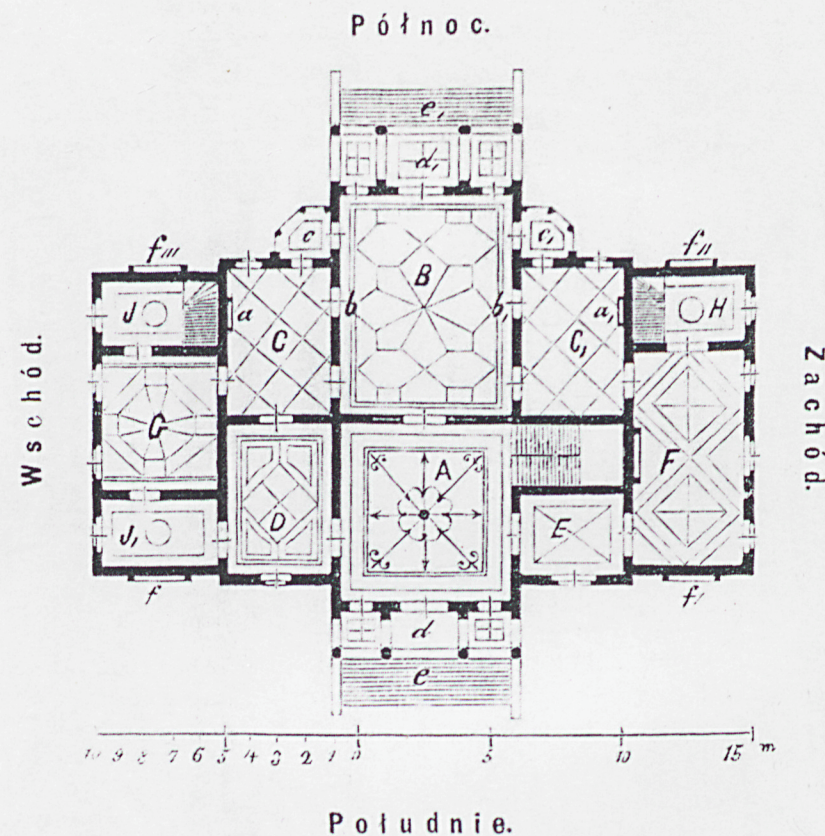
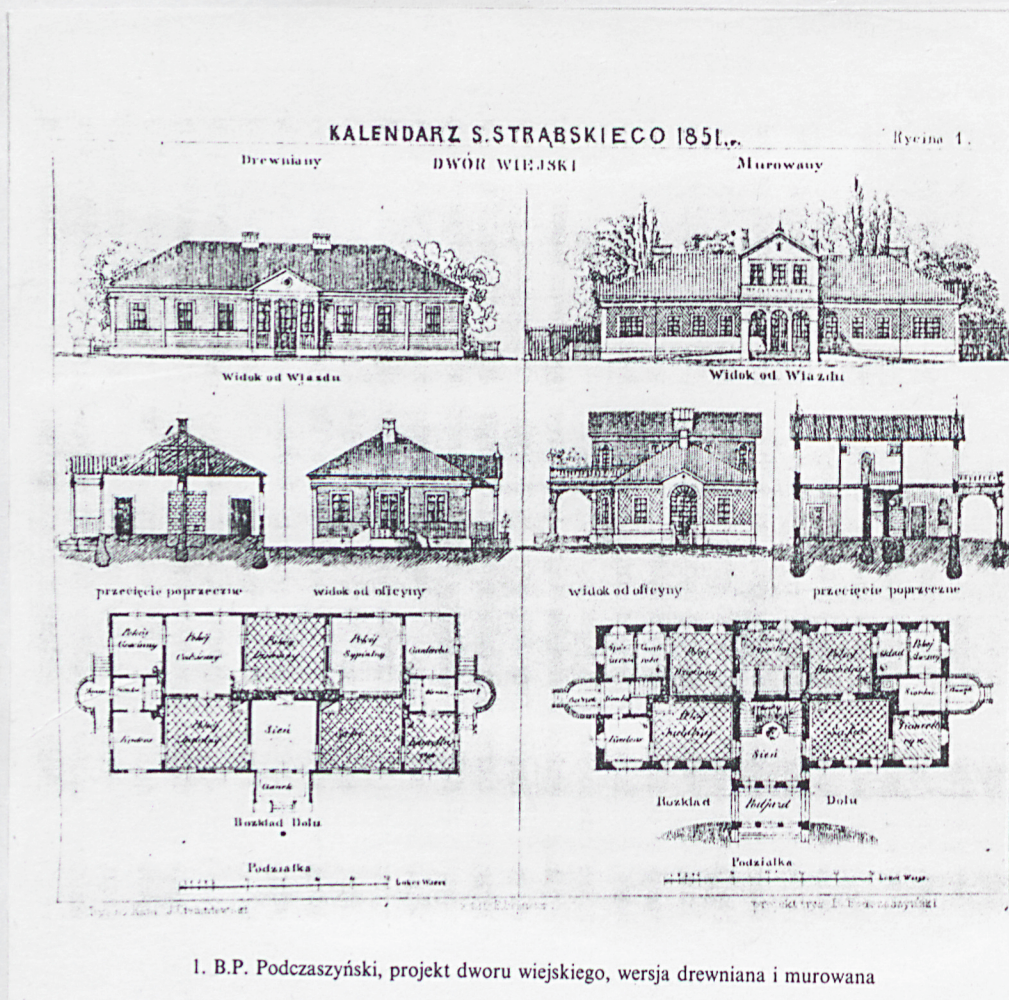
BARYCZKA

2. Obiekt (nazwa jak w karcie)

DWÓR

3. Zawartość wkładki (nazwa obiektu lub materiału uzupełniającego)

Materiały porównawcze



- A przedsionek,
- B salon,
- C C, przedsaloniki,
- D pokój dla pana,
- E garderoba, pokój dla służącego,

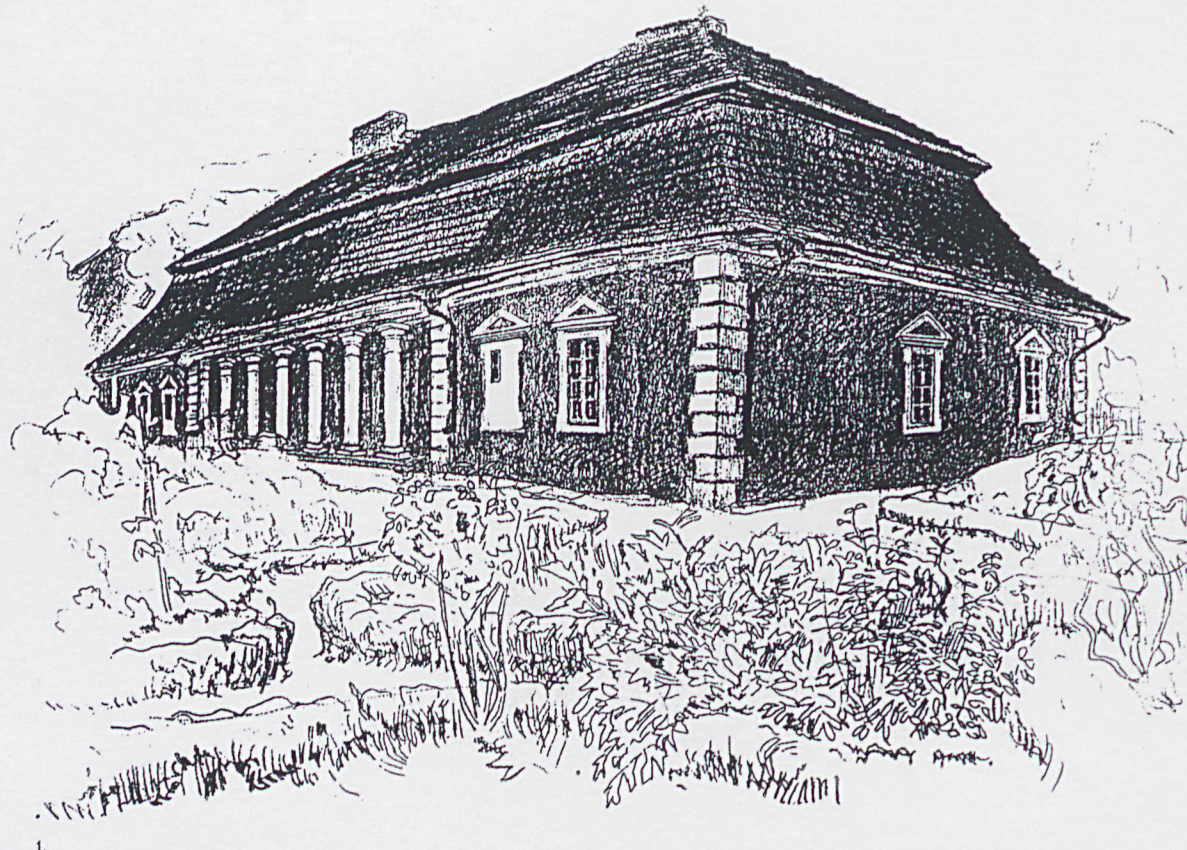
1. S. Szafarkiewicz, projekt pałacyku wiejskiego, plan parteru. „Inżynieria i Budownictwo”. R. 4, 1882, nr 5

Wkładkę założył: mgr Marta Wajdowicz, sierpień 1994 r.

Miejsce przechowywania negatywów: PSOZ Rzeszów

Adres: ul. Z.P. Ostróda zam. 699 nakł. 22.690

Miejscowość	2. Obiekt (nazwa jak w karcie)	3. Zawartość wkładki (nazwa obiektu lub materiału uzupełniającego)
BARYCZKA	DWÓR	materiały porównawcze



MODLNICA pod Krakowem

DWÓR KONOPKÓW

wkładkę założył: mgr Marta Wajdowicz

miejsce przechowywania negatywów: PSOZ

Graf. Z.P. Ostróda zam. 699 nakł. 23.690

Rysunek z natury wykonał Stanisław Kamocki

w: Polska Sztuka Stosowana

Budownictwo Drzewne 1905 r. z. 6