

1. Obiekt

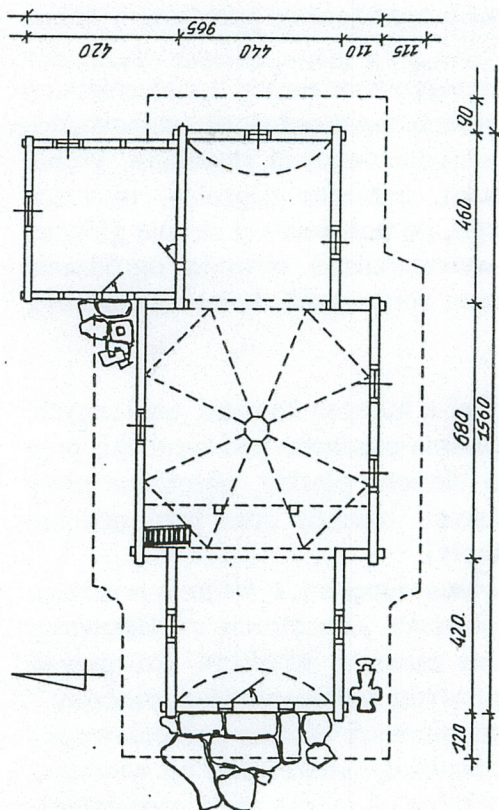
<sup>4008/1</sup> CERKIEW FILIALNA GRECKOKATOLICKA P. W. OPIEKI NMP

2. Czas powstania  
1755 r., przebud.  
przed 1893 r.

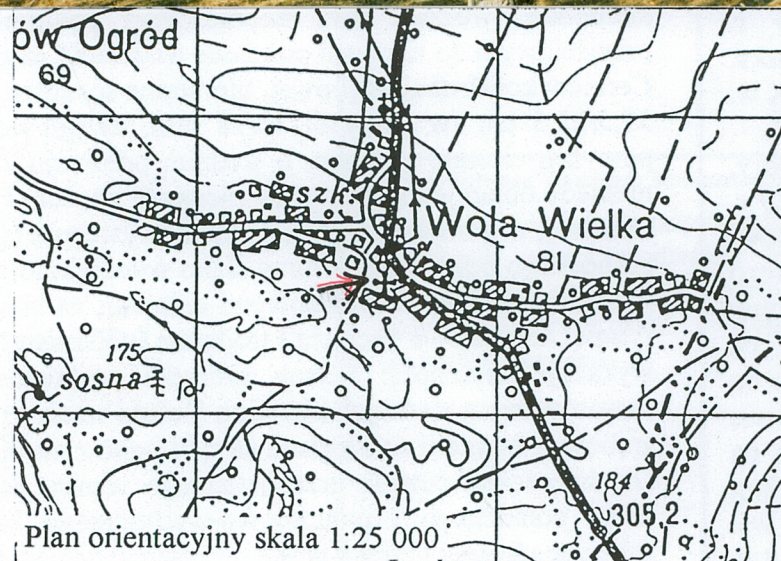
3. Miejscowość  
WOLA WIELKA

11. Zdjęcia rzut przekrój sytuacja orientacja

Widok od południa



Rzut poziomy



Plan orientacyjny skala 1:25 000

4. Adres Wola Wielka  
37 -610 Narol

nr hipoteczny

5. Przynależność administracyjna  
województwo podkarpackie

gmina Narol

6. Poprzednie nazwy miejscowości  
Wola (Wółka) Lipska

7. Przynależność administracyjna 1. VI. 1975 r.

województwo rzeszowskie (PR)

powiat Lubaczów

8. Właściciel i jego adres  
Skarb Państwa

9. Użytkownik i jego adres Zarządca trwały:  
Podkarpacki Urząd Wojewódzki  
w Rzeszowie Wydział d/s. Obywatelskich

10. Rejestr zabytków

Nr 38 data 26.06.2001



## 12. Autorzy, historia obiektu, określenie stylu.

Cerkiew, wraz z towarzyszącą jej dzwonnica, wzniesiona w 1755 r. (28 kwietnia) z fundacji wójta wsi Bazylego (Wasyla) Szcziroho (Szirego, Sircy) i gromady wiejskiej; świątynia powstała kilka lat po lokacji osady, należącej do dóbr lipskich (2 ćwierć XVIII w., wzmianka z 1750 r.) oraz rok po erekcji parochii ruskiej (dokument Stanisława Lipskiego, podczasgo buskiego, z 9 października 1754 r.).

Do końca XVIII w. cerkiew pełniła funkcję świątyni parochialnej, później funkcjonowała jako filia parochii w Lipsku (1784, 1795 r.), na krótko podlegała ihumenowi monasteru werchrackiego (1799 r.) i parochowi w Bełzcu (k. XVIII w.); na początku XIX w. wcielona została do parochii w Starej Hucie, a następnie ponownie w Bełzcu i Lipsku (1813-1819 r.); ostatecznie w 1846 r. weszła w skład parochii w Krupcu. Początkowo znajdowała się na terenie eparchii chełmskiej, od 1786 r. przemyskiej (protopopia tomaszowska, następnie potylicka, od początku lat 20. XX w. dekanat cieszanowski).

Stan świątyni w końcu XVIII w. był dobry, pogorszył się na początku XIX w.; w 1829 r. cerkiew wymagała wymiany pokrycia dachów. Około 1844 r. w trakcie układania kamiennego ogrodzenia, które zastąpiło pierwotny drewniany parkan, osadzono budowlę na kamiennej ławie. W tym czasie dostawiono do sanktuarium niewielką zakrystię; na podstawie zachowanych gniazd u nasady sklepienia na północnej ścianie sanktuarium oraz według źródeł ikonograficznych (mapa katastralna wsi z 1854 r.), można przypuszczać, iż pierwotna zakrystia była węższa od sanktuarium.

## 13. Opis (sytuacja, materiał i konstrukcja, rzut, bryła, elewacje, wnętrze wyposazenie instalacje)

### Sytuacja

Cerkiew zlokalizowana w środkowej części właściwej wsi, po południowej stronie skrzyżowania głównej trasy przelotowej, łączącej Werchratę z Narolem, z drogą biegnącą do przysiółka Jacków-Ogród; usytuowana wśród zabudowań wiejskich, od zachodu, południa i wschodu ujęta drogami wiejskimi. Zajmuje wydátne wzniesienie, posiadające wyższy bok północny, stromo opadające na południe, w dolinę niewielkiego potoku, dopływu Tanwi.

Świątynia orientowana, ulokowana w północnej części placu obwiedzonego kamiennym ogrodzeniem na obrysie regularnego prostokąta; na północny-zachód od świątyni, w linii muru położona wolnostojąca dzwonnica; przy jej zachodnim boku zlokalizowana furta, poprzedzona kamiennymi stopniami. Wokół cerkwi, przy zachodnim, południowo-zachodnim i wschodnim boku, położone nagrobki, tworzące niewielki cmentarz przyświątynny; na wschód od zespołu cerkiewnego, po południowej stronie głównej drogi usytuowany cmentarz wiejski (nieużytkowany). Wzdłuż wewnętrznego obwodu ogrodzenia rozmieszczony wieniec drzew, głównie sosen, z pojedynczymi lipami (przy wsch. boku dzwonnicy), akacjami (pn.-zach. i wsch. naroże), modrzewiami (pn. bok).

### Materiał, konstrukcja, technika

Cerkiew wzniesiona z drewna, osadzona na kamiennej ławie, ułożonej z luźnych kamieni wapiennych, łamanych, częściowo obrobionych, z których większe i bardziej regularne osadzone pod węglami; przy zachodnim boku babińca, na osi głównego otworu przejściowego ułożone płaskie, obrobione płyty kamienne, tworzące dwa stopnie. Przy południowo-zachodnim narożu babińca oraz przy otworze przejściowym do zakrystii położone fragmenty nagrobków (krzyż, cokoły).

Cerkiew konstrukcji zrębowej, bierwiona sosnowe. Podwalina opracowana toporem, o średnim przekroju 39,5/23,5 cm (w zakrystii 18/18 cm), zwęglowana na zamek z obłapem jednostronnym. Bierwiona powyżej, ciosane toporem, o średnim przekroju 27/13 cm, łączone na zamek z ostatkami, tworzącymi niekiedy obłap jednostronny (4 pierwsze wieńce) i rysiami podtrzymującymi zadaszenie (5-6, niekiedy 7 wieniec), w górnych partiach niekiedy występuje łączenie na rybi ogon; pierwszy wieniec południowego i północnego boku nawy tworzy słabo wyodrębnioną, jednobelkową odsadzkę; naroża nawy od wewnątrz wtórnie wzmocnione metalowymi ankrami; na bierwionach nawy i babińca widoczne znaki ciesielskie – rytmiczne pionowe nacięcia i trójkątne (półkoliste) wgłębienia. Zrąb ścian trzech głównych pomieszczeń wykazuje zbieżność. Ściany zakrystii postawione w konstrukcji mieszanej: sumikowo-łątkowej z zastosowaniem starszych bierwion (ściana wsch. i pn. przy oknie, zach. przy otworze przejściowym) oraz zrębowej, łączonej na węglach na rybi ogon z niewielkimi ostatkami.

Ukośnie ścięty ostatek przedostatniego wieńca południowo-wschodniego naroża sanktuarium, niegdyś także północnego i południowo-wschodniego babińca, podtrzymywał pierwotnie gzyms, osłonięty zapewne ukośnie podbitą deską; obecnie profilowane gzymsy przytwierdzone do oczeput na śrubach.



<p>14. Kubatura</p> <p>620 m<sup>3</sup> (z zadaszeniami)</p>	<p>15. Powierzchnia użytkowa</p> <p>96 m<sup>2</sup> (z chórem i zadaszeniami)</p>	<p>16. Przeznaczenie pierwotne</p> <p>Sakralne (cerkiew fil. ob. gr.-kat., później kaplica fil. rzym-kat.)</p>	<p>17. Użytkowanie obecne</p> <p>Obiekt nie użytkowany</p>
<p>18. Prace budowlane i konserwatorskie, ich przebieg i dokumentacja</p> <p>Lata 80. – zamalowanie znacznej części polichromii</p>		<p>19. Stan zachowania (fundamenty, ściany zewnętrzne, ściany wewnętrzne, sklepienia, stropy konstrukcje dachowe, pokrycie dachu, wyposażenie i instalacje)</p> <p>Obiekt w stanie zaniedbania. Kamienie tworzące ławę fundamentową miejscami znacznie obluzowane. Podwalina południowego boku nawy zniszczona mechanicznie. Zrąb ścian zaatakowany przez biologiczne szkodniki drewna, niektóre bierwiona zmuśrzałe (pd.-zach. naroże nawy nad chórem), między wieńcami istnieją nieszczelności (naroże południowo-wschodnie sanktuarium), wypaczenia bierwion na zachodniej ścianie babinca, osłabienie wiązań na węglach (babiniec, sanktuarium nad zadaszeniem); ślady zacieków na połaciach kopuły od wewnątrz, gdzie też występują złuszczenia warstwy malarskiej. Zawilgocenie i osłabienie konstrukcji zachodniej ściany zakrystii. Szalunek nawy zużyty, silnie zmuśrzały od północy. Pokrycie blaszane w średnim stanie. Ubytki szyb w oknach. Wyposażenie zdekompletowane. Niedostateczne zabezpieczenie drzwi do zakrystii (wyrwane zawiasy, kłódka).</p> <p>20. Najpilniejsze postulaty konserwatorskie</p> <p>Budowla wymaga przeprowadzenia gruntownego remontu, polegającego na wymianie części podwalin, wzmocnieniu konstrukcji ścian, wymianie i uzupełnieniu szalunku z zachowaniem starych wzorów, wymianie blaszanego pokrycia, odtworzeniu i konserwacji polichromii wewnątrz oraz detalu architektonicznego.</p>	



21. Akta archiwalne (rodzaj akt, numer i miejsce przechowania)

Archiwum Archidiecezji Lwowskiej w Lubaczowie (ob. w Krakowie), sygn. 1056;  
Archiwum Działu Sztuki Cerkiewnej Muzeum-Zamku w Łańcucie, „Materiały penetracyjne. Powiat lubaczowski”, 1961;  
Archiwum Państwowe w Lublinie, zespół Chełmski Konsystorz Greckokatolicki, sygn. 10;  
Archiwum Państwowe w Przemyśle, zespół Archiwum Biskupstwa Greckokatolickiego, sygn. 213, 311, 409, 1171, 1175, 1179, 1967, 3587, 4829, 5114, 5432, 5841, 6403;  
Archiwum WO SOZ w Przemyśle,teczka obiektu;  
Notz K., Zabytki powiatu cieszanowskiego, ok. 1903, rkps w BN Warszawa, sygn. 5636, s. 81;

22. Bibliografia

Makara S., Mazur J., Materiały do dziejów Narola i Lipska, [w:] „Rocznik Lubaczowski”, t. VIII, 1999 (w druku);  
Mazur J., Cerkwie drewniane w okolicach Lubaczowa. Katalog, Lubaczów 1997, mps w Muzeum w Lubaczowie, poz. 20, 27, 48;  
Przeździecka M., O małopolskim malarstwie ikonowym w XIX wieku. Studia nad epilogiem sztuki cerkiewnej w diecezji przemyskiej i na terenach sąsiednich. Wrocław-Warszawa-Kraków-Gdańsk 1973, s. 71;  
Stelmach A., O zabytkach ruchomych powiatu lubaczowskiego, [w:] „Teka Konserwatorska”, Rzeszów 1974, s. 136-137;

23. Źródła ikonograficzne i fotografla (rodzaj, miejsca przechowania, sygnatury)

Karta „zielona” cerkwi w Woli Wielkiej, inwent. A. Stelmach, 1962 (A WO SOZ w Przemyśle);  
Skrócone pomiary architektoniczno-budowlane. Politechnika Krakowska, 1990 (A WO SOZ w Przemyśle);

24. Uwagi różne

25. Opracował

Janusz Mazur 27.11.1999 r.

tekst

imię, nazwisko, data, podpis

plany, rysunki Janusz Mazur 27.11.1999 r.

imię, nazwisko, data, podpis

zdjęcia fotogr. Janusz Mazur 12.11.1999 r.

imię, nazwisko, data, podpis

miejsce przechowania negatywów Janusz Mazur

Karta po wypełnieniu podlega ochronie na podstawie przepisów prawa autorskiego

26. Adnotacje o inspekcjach, informacje o zmianach (daty, imiona i nazwiska wypełniających)

27. Załączniki

Sześć egzemplarzy

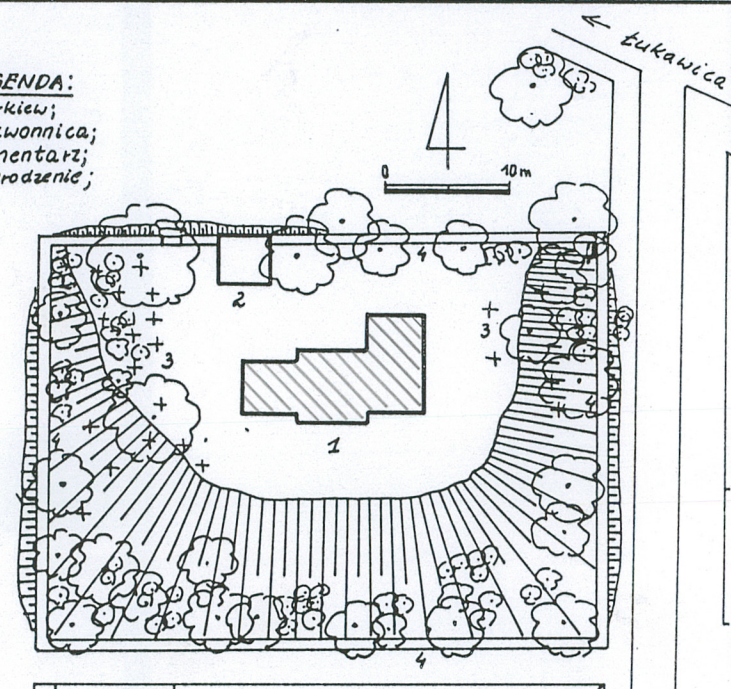


1. Miejscowość <b>Wola Wielka</b>	2. Obiekt (nazwa jak w karcie) <b>Cerkiew gr.-kat. p. w. Opieki NMP</b>	3. Zawartość wkładki (nazwa obiektu lub materiału uzupełniającego) <b>Poz. 11. Zdjęcia, przekrój, sytuacja</b>
--------------------------------------	----------------------------------------------------------------------------	-------------------------------------------------------------------------------------------------------------------

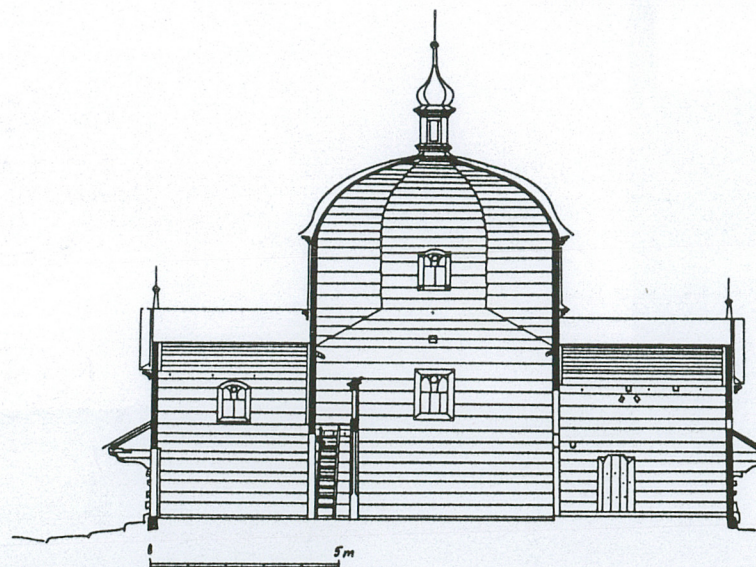


Widok od zachodu

**LEGENDA:**  
1. Cerkiew;  
2. Dzwonnica;  
3. Cmentarz;  
4. Ogrodzenie;



Plan sytuacyjny



Przekrój podłużny

Wkładkę założył: **Janusz Mazur 27.11.1999 r.**  
(imię i nazwisko, data)

Miejsce przechowywania negatywów: **Janusz Mazur**





Widok od północnego-zachodu (fragment)



Widok od północnego-wschodu



Gzysy, zdobnictwo szalunku  
(kosz między nawą a sanktuarium, widok od pd.)



Węgiel południowo-zachodni babinca



1. Miejscowość <b>Wola Wielka</b>	2. Obiekt (nazwa jak w karcie) <b>Cerkiew gr.-kat. p. w. Opieki NMP</b>	3. Zawartość wkładki (nazwa obiektu lub materiału uzupełniającego) <b>Poz. 11. Zdjęcia</b>
--------------------------------------	----------------------------------------------------------------------------	-----------------------------------------------------------------------------------------------



Wnętrze – widok na ścianę ikonostasową



Wnętrze – widok na chór



Wnętrze - widok na kopułę (narożnik pn.-zach.)

Wkładkę założył: **Janusz Mazur 27.11.1999 r.**  
(imię i nazwisko, data)

Miejsce przechowywania negatywów: **Janusz Mazur**





Wnętrze – pd. naroże prześwitu nawa-babiniec, widok od babińca



Wnętrze – pn. naroże prześwitu nawa sanktuarium, widok od sanktuarium



Wnętrze sanktuarium, otwór przejściowy do zakrystii



1. Miejscowość

Wola Wielka

2. Obiekt (nazwa iak w karcie)

Cerkiew gr.-kat. p. w. Opieki NMP

3. Zawartość wkładki (nazwa obiektu lub materiału uzupełniającego)

Poz. 11. Zdjęcia



Portal zachodni – widok od zewnątrz



Portal zachodni – widok od wewnątrz



Inskrypcja na nadprożu portalu zachodniego, okucia

Wkładkę założył: Janusz Mazur 27.11.1999 r.  
(imię i nazwisko, data)

Miejsce przechowywania negatywów: Janusz Mazur

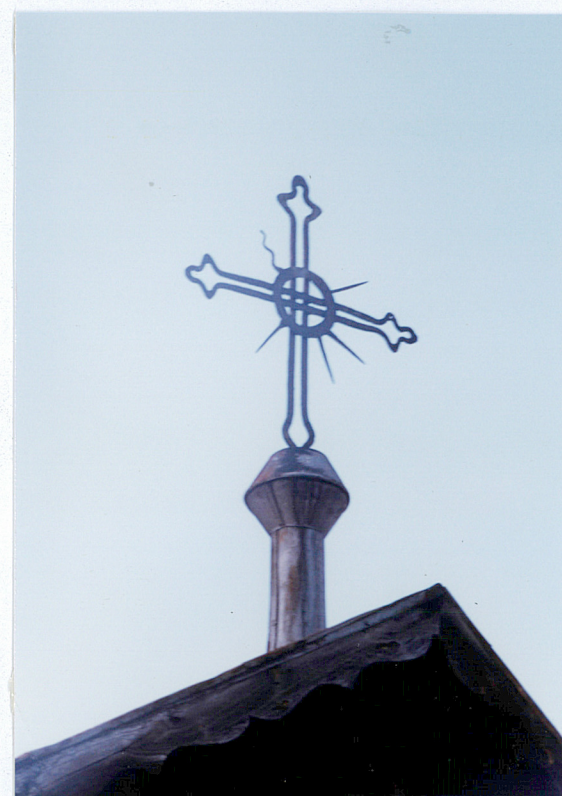




Pazdur z krzyżem nad babińcem



Latarnia nad kopuły nawy



Pazdur z krzyżem nad sanktuarium



1. Miejsowość <b>Wola Wielka</b>	2. Obiekt (nazwa iak w karcie) <b>Cerkiew gr.-kat. p. w. Opieki NMP</b>	3. Zawartość wkładki (nazwa obiektu lub materiału uzupełniającego) <b>Poz. 12. Autorzy, historia obiektu, styl    poz. 13. Opis.</b>
-------------------------------------	----------------------------------------------------------------------------	-----------------------------------------------------------------------------------------------------------------------------------------

c. d. poz. 12. Autorzy, historia obiektu, określenie stylu.

Zapewne w 2 ćwierci XIX w. przy zachodniej ścianie nawy ustawiono chór śpiewaczy. W połowie XIX w. stan cerkwi określono jako dobry. W 1890 r. zakupiono w Żukowie carskie wrota. Wkrótce potem, przed 1893 r., dokonano gruntownej przebudowy świątyni (rok 1891 r., podawany przez spisy zabytków architektury z 1973, 1984 i 1998 r., jako datę przebudowy, nie znajduje potwierdzenia w źródłach). Wzniesiono wówczas kopułę nad nawą, która zastąpiła wcześniejszą (prawdopodobnie zrębową, namiotową z załomem), wzmocnioną u nasady krzyżowymi ściągamami, których gniazda zachowane na wysokości podstawy obecnych pendentywów, na środku ściany zachodniej, południowej, północnej oraz zapewne wschodniej, pod ikonostasem. Kopułę zwieńczono latarnią z cebulastych hełmem i nowym krzyżem oraz pobito ją blachą. W tym czasie rozbudowano do obecnych rozmiarów zakrystię, powiększając drzwi z sanktuarium (wycięcia w nadprożu i zachodnim węgarze); zmieniono wykroje okien (łuk odcinkowy w przeźroczach babińca, sanktuarium, zakrystii i tamburze kopuły), ściany nawy powyżej zadaszenia oraz tambur kopuły pobito zewnątrz szalunkiem z olistowaniem i arkadkowaniem, zręby poszczególnych pomieszczeń oraz tamburu zwieńczono profilowanymi gzymsami osadzonymi na śrubach, który zastąpiły wcześniej występujące ukośnie podbite deski wsparte na odpowiednio przyciętych ostatekach zrębu (naroże południowo-wschodnie sanktuarium). Podobne prace, zapewne ta sama ekipa budowlana wykonywała w pobliskich cerkwiach drewnianych: w 1899 r. w Łówczy i w 1903 r. Nowym Bruśnie (budowa nowych kopuł, wprowadzenie analogicznych wykrojów, dekoracji okien i deskowego szalunku).

W 1893 r. za staraniem Oleksy i Kataryny Iwaniuków oraz ich syna Fedyka i nieznanej bliżej Marii, za proboszcza krupskiego ks. Josifa Fedonowycza, wnętrze łącznie z czaszą kopuły pokryto polichromią, wykonaną przez malarza Joana Manastyrskiego. Kilka lat później, w 1902 r., z fundacji Semena Jaremko zakupiono w Łówczy starszy ikonostas (z pocz. XIX w.); w wyniku konieczności jego zainstalowania powiększono prześwit między nawą a sanktuarium. Na początku XX w. cerkiew utrzymywana była w dobrym stanie, choć uważana już była za starą i nieco za małą na potrzeby parafian. W latach 1903-1904 na wschód od cerkwi założono nowy cmentarz, otoczony kamiennym ogrodzeniem.

W 1922 i 1925 r. zwrócono uwagę na konieczność dokonania reperacji pokrytych gontem dachów nad sanktuarium, babińcu i zapewne na zadaszeniu. Przekrycia sanktuarium i zakrystii odnowiono w 1927 r.; w tym czasie pokryto blachą prawdopodobnie także dach nad babińcem, zakrystią, a także zadaszenia. Prace te wiązały się z wymianą konstrukcji dachów, co spowodowało nieznaczne obniżenie ich wysokości; widoczne wycięcia wcześniejszego szalunku na zachodniej i wschodniej ścianie nawy, wskazują na umieszczenie kalenic pierwotnych dachów powyżej gzymsu nawy, u nasady tamburu kopuły. Wymianie więźby towarzyszyła zapewne przebudowa wewnętrznych sklepień obydwu skrajnych pomieszczeń (wprowadzenie pozornych kolebek z pionowym szalunkiem deskowym na obydwu płaszczyznach czołowych).

Wkładkę założył: **Janusz Mazur 27.11.1999 r.**  
(imię i nazwisko, data)

Miejsce przechowywania negatywów: **Janusz Mazur**



Po II wojnie, w latach 1946-1947, cerkiew została przejęta formalnie na Skarb Państwa, użytkowana była jednak na potrzeby Kościoła rzymskokatolickiego. Początkowo funkcjonowała jako kaplica filialna parafii w Lipsku, a od 1973 r. w Łukawicy (Archidiecezja w Lubaczowie, od 1992 r. diecezja zamojsko-lubaczowska).

W 1962 r. stwierdzono zły stan części podwalin, rysi podpierających zadaszenie, oraz szalunku od północnej strony nawy. W tym czasie część wyposażenia zabezpieczono w ówczesnej Wojewódzkiej Składnicy Zabytków w Łańcucie (ob. Dział Sztuki Cerkiewnej Muzeum-Zamku w Łańcucie), w następnym okresie kilka obiektów ruchomych trafiło także do Muzeum w Lubaczowie.

W połowie lat 60. XX w. w zakrystii urządzono salkę katechetyczną, a w latach 80. ściany do wysokości podstawy sklepień pomalowano farbą olejną, zakrywając wcześniejszą polichromię.

W 1994 r., po wzniesieniu we wsi nowego kościoła filialnego, dawna cerkiew została opuszczona.

Cerkiew należy do klasycznych świątyń kręgu południowo-wschodniego drewnianej architektury cerkiewnej w granicach I Rzeczypospolitej (województwo bełskie, Ruś Czerwona). Wzniesiona jest w konstrukcji zrębowej ze starszym typem łączenia na węglach (zamek), obok którego zaczyna pojawiać się łączenie na rybi ogon; istnienie stężeń w pierwotnym przekryciu nawy może świadczyć, iż występowała tu niegdyś zrębowa kopuła namiotowa, typowa dla starszych obiektów (XVI-XVII w.), która od XVIII w. przeżywała okres schyłkowy. Budowla reprezentuje charakterystyczny układ trójdzielno-wzdłużny, z dominującą w planie i bryle nawą oraz mniejszymi, odpowiadającymi sobie skrajnymi pomieszczeniami; z nich babiniec jest nieznacznie szerszy i wyższy, a sanktuarium dłuższe, co zapewne związane było z umieszczeniem za ołtarzem miejsca dla kapłana, gdzie przechowywano szaty i paramenty liturgiczne (przed budową zakrystii). Charakterystycznym elementem dla drewnianej architektury cerkiewnej jest obiegające wokół zadaszenie, wsparte w narożach na profilowanych rysiach. Związki z tradycją wschodnią wykazuje również profilowany wykrój prześwitu między babiniec a nawą, który nie posiadał już jednak dolnego parapetu. Z kolei elementem świadczącym o procesie okcydentalizacji architektury i latynizacji wyposażenia jest łaciński napis na nadprożu głównego otworu przejściowego, chór w nawie i interesujący formalnie, fragmentarycznie zachowany, przeźroczowy ikonostas. Należy również zwrócić uwagę na ciekawy detal architektoniczny, zarówno starszy (XVIII/XIX w.): profilowanie rysi, zdobnictwo żelaznych krzyży, wieńczących babiniec i sanktuarium, krata w okulusie sanktuarium, jak i nowszej metryki (XIX/XX w.): wycięcia i układ szczeblin w oknach, profilowanie gzymśów i arkadkowanie szalunku nawy, ozdobnie wycinane deski na krawędziach okapów dachów nad babiniec i sanktuarium. Typowym elementem dla cerkwi zlokalizowanych na Roztoczu są także układane przy wejściach duże płyty kamienne, wykuwane w lokalnym wapieniu przez kamieniarzy z ośrodka bruśnieńskiego.

#### c. d. poz. 13. Opis.

Nawa przekryta pierwotnie zapewne zrębową kopułą namiotową, być może z jednym załomem, która wzmocniona krzyżowymi stężeniami. Obecnie ośmioboczna kopuła sferyczna z deskowymi pendentywami, zrębowym tamburem i połaciami; od zewnątrz osadzone krążyny, na których łaty i pokrycie blaszane. Na zwieńczeniu latarnia o konstrukcji słupowo-ramowej, nakryta hełmem cebulastym, podbitym profilowanym gzymsem, z wysokim pazdurem zakończonym blaszaną kulą i żelaznym, kutym krzyżem. Nad bocznymi pomieszczeniami sklepienia pozorne o wykroju łuku odcinkowego, wykonane z desek przybitych do krążyn; od zewnątrz dachy dwuspadowe o konstrukcji krokwiowej z trójkątnymi szczytami i daszkami przyzbowymi. Przy końcu kalenicy babinca i sanktuarium osadzone pazdury z blaszanymi kulami (dwa stożki złączone podstawami) i żelaznymi, kutymi krzyżami. W zakrystii strop płaski (podsiętka), do zewnątrz dach krokwiowy, dwuspadowy ze szczytem i daszkiem przyzbowym. Zadaszenia w formie daszków pulpitowych, wysuniętych maksymalnie do 113 cm, o konstrukcji krokwiowej, opartej na płatwiach i narożnych, przeważnie zdwojonych, niekiedy potrójnych lub pojedynczych rysiach. Kopuła z latarnią, dachy i zadaszenie pobite blachą, szczyty oszalowane pionowo deskami.



1. Miejscowość <b>Wola Wielka</b>	2. Obiekt (nazwa iak w kamieniu) <b>Cerkiew gr.-kat. p. w. Opieki NMP</b>	3. Zawartość wkładki (nazwa obiektu lub materiału uzupełniającego) <b>c. d. poz. 13. Opis.</b>
--------------------------------------	------------------------------------------------------------------------------	---------------------------------------------------------------------------------------------------

## c. d. poz. 13. Opis.

Wewnątrz podłoga deskowa na poprzecznych legarach, w nawie i babińcu na jednakowym poziomie, wyższa w prezbiterium ze stopniem na linii prześwitu. Chór śpiewaczy podwieszony przy zachodniej ścianie nawy, wsparty na przyściennych wspornikach i dwóch, sfazowanych słupkach pośrodku; parapet prosty, pełny (ścianka deskowa), zakończony ukośnie ściętą belką; schody jednobiegowe w narożu północno-zachodnim, przy ścianie zachodniej.

Otwory przejściowe prostokątne: 1. w babińcu od zachodu portal, z węgarami łączącymi się przekątniowo z nadprożem, na którym wycięty łaciński napis, niegdyś malowany na czerwono: „DOMUS HAEC DEI AEDIFICATA A: D: 1755 D: 28 Apr.”; drzwi deskowe, czteroelementowe, na dwóch szponach i zawiasach pasowych w formie szerokiego płaskownika, wychodzącego z owalnej tarczy, zakończonego trzema owalnymi liśćmi o ostrych końcach, z których dwa skrajne wygięte; od wewnątrz lancetowaty zamek skrzynkowy o lancetowatej formie; 2. w zakrystii od zachodu otwór prostokątny z obramieniami łączonymi przekątniowo, z drzwiami deskowymi, zamykanymi obecnie na skobel i kłódkę; 3. w prezbiterium od północy otwór przejściowy, prowadzący do zakrystii, niegdyś zamknięty prosto, później powiększony poprzez trapezowate wycięcie w nadprożu i zwężenie zachodniego węgara, z drzwiami deskowymi, złożonymi z trzech elementów na szponach i zawiasach, zamykane niegdyś na haczyk.

Otwory okienne ościeżnicowe, pojedyncze, jednoskrzydłowe, o zróżnicowanym wykończeniu: w nawie i północnej ścianie zakrystii prostokątne, w babińcu, prezbiterium i na wschodniej ścianie zakrystii analogiczne, w formie prostokąta zamkniętego łukiem odcinkowym, w tamburze kopuły o łuku odcinkowym nadwieszonym; w świetle przeźroczy charakterystyczne podziały dwupoziomowe, w dolnej części dwudzielne, w górnej trójdzielne, z parą symetrycznie wygiętych szczeblin i niewielkim okulusem pomiędzy nimi; okulus we wschodniej ścianie sanktuarium z krzyżowymi szczeblinami i kratą z zadziórami od wewnątrz, prosta krata także we wschodnim oknie zakrystii.

**Rzut**

Cerkiew trójdzielna, wszystkie pomieszczenia czworokątne, rozmieszczone na osi wzdłużnej: pośrodku większa, kwadratowa nawa, od wschodu węższe, prostokątne, nieznacznie wydłużone sanktuarium, przy nim, na całej długości północnego boku kwadratowa zakrystia; babiniec prostokątny, przystawiony od zachodu dłuższym bokiem do nawy, krótszy i nieznacznie szerszy od sanktuarium. Wszystkie pomieszczenia, z wyjątkiem zakrystii, obiegają wydętne zadaszenia, łagodnie załamane w narożach nawy.

**Bryła**

W układzie przestrzennym dominuje korpus nawowy, nakryty stosunkowo niską kopułą o płaskich, zakrzywionych połaciach, zwieńczoną smukłą latarnią z hełmem cebulastym i krzyżem. Zręby babińca i sanktuarium założone na zbliżonej wysokości (babiniec nieznacznie wyższy), niższe od nawy, nakryte dachami dwuspadowymi. Kalenica dachu sanktuarium sięga obecnie podstawy gzymsu wieńczącego nawy, a kalenica babińca jego górnej krawędzi; uprzednio kalenice dachów obydwu pomieszczeń wychodziły na tambur kopuły; przy końcach kalenic, na osiach zrębów, osadzone pazdury z kulami i krzyżami; okapy dachów przy szczytach wydętne, u nasady daszki przyzbowe. Zakrystia dostawiona na całej szerokości północnego boku sanktuarium,

Wkładkę założył: **Janusz Mazur 27.11.1999 r.**  
(imię i nazwisko, data)

Miejsce przechowywania negatywów: **Janusz Mazur**



nakryta dachem dwuspadowym, ustawionym poprzeczne do głównej osi, z kalenicą opartą na dachu sanktuarium powyżej gzymsu wieńczącego. Zadaszenia z płaskimi dachami pulpitowymi, kalenice założone na jednakowym poziomie, w połowie wysokości nawy, około 130-150 cm poniżej okapów dachów sanktuarium i babińca.

### **Elewacje**

Zrąb nawy powyżej zadaszenia oraz tambur kopuły szalowany poziomo deskami z olistowaniem i arkadkowaniem, dostosowanym do szerokości desek, dekorowanym na osi listew kółkami, wyciętymi za pomocą świdra; naroża nawy zamiast listew ujęte szerszymi deskami. Zrąb poniżej zadaszenia odsłonięty. Ściany babińca i prezbiterium, nad i pod zadaszeniem, posiadają odsłonięty zrąb. Zręby poszczególnych pomieszczeń wraz z tamburem kopuły zwieńczone obecnie profilowanymi gzymsami, pierwotnie podbite zapewne ukośnymi deskami; naroża dachów przy szczytach ujęte ozdobnie wycinanymi deskami.

### **Wnętrze**

Poszczególne pomieszczenia są jednoprzestrzenne, niezależne od siebie, połączone wyciętymi w zrębie prześwitami. Nawa zamknięta od góry kopułą ośmiopłaciową na tamburze z pendentywami; ściana ikonostasowa z dużym prześwitem na całej szerokości, zamkniętym nadwieszonym łukiem trójlistnym z szerszą arkadą środkową, zbliżoną do łuku pełnego; prześwit zachodni, od strony babińca, szeroki i niski, dekoracyjnie opracowany, zamknięty łukiem wielolistnym o linii wklęsło-wypukłej, przechodzącym pośrodku w odwrócony łuk w ośli grzbiet; nad prześwitem chór, nadwieszony i wsparty na dwóch sfazowanych słupkach, rozstawionych symetrycznie na wysokości prześwitu, częściowo go zasłaniając. Nawa oświetlona trzema większymi oknami, rozmieszczonymi symetrycznie: dwa od południa i jedno od północy, ponadto dwa okna występują w tamburze kopuły na osi poprzecznej oraz na głównych osiach w latarni.

Wnętrze sanktuarium niższe, przekryte pozornym sklepieniem kolebkowym o łuku odcinkowym, z czołami oszalowanymi pionowo deskami; w ścianie południowej, przesunięte bliżej nawy niewielkie okno; w ścianie wschodniej, przesłonięty nastawą ołtarzową niewielki okulus; w ścianie północnej, przesunięty ku nawie, otwór przejściowy do zakrystii.

Babiniec niższy od nawy, przekryty podobnie jak sanktuarium pozornym sklepieniem kolebkowym o łuku odcinkowym, z zaszalowanymi czołami i częściowo zrębem (bok wsch. nad prześwitem do nawy); na środku ścianek od południa i północy niewielkie okna; w boku zachodnim główny otwór wejściowy.

W niskiej zakrystii strop płaski; otwór przejściowy w ścianie zachodniej, przy północno-zachodnim narożu nawy, przeźrocza okienne rozmieszczone niesymetrycznie na ścianie północnej i wschodniej (przesunięte do pn.-wsch. węgła).

### **Wypożazenie**

Wewnątrz zachowane wypożazenie ruchome z XVIII-XIX i początku XX w. W babińcu kamienna kropielnica (pocz. XIX w.), konfesjonał (pocz. XX w.), feretron zawieszony nad przejściem do nawy z obrazem MB z Dzieciątkiem (pocz. XIX w.), obraz Ukrzyżowanie (1 poł. XIX w.). W nawie fragment późnobarokowego, przeźroczonego ikonostasu (pocz. XIX w.), zawieszony nad prześwitem, w formie dużego przedstawienia Apostołów rozmieszczonych wokół centralnie umieszczonej, wydzielonej ramami ikony Chrystusa Pantokratora, całość zwieńczona nadwieszonym łukiem odcinkowym, ujęta po bokach snycersko opracowanymi spływami wolutowymi, u nasady łuku pojedyncze kolumnienki z fragmentem belkowania z obramień po ikonach namiestnych; ponadto 14 ławek, nowsze ołtarze boczne w południowo- i północno-wschodnich narożach nawy (współczesne obrazy Serce Pana Jezusa, MB Częstochowska); w latarni od wewnątrz obraz (?) MB z Dzieciątkiem. Na środku sanktuarium prestoł, przy ścianie wschodniej, na głównej osi, architektoniczny, jednoosiowy ołtarz (XVIII/XIX w.) z nowszym obrazem MB Wniebowziętej, na mensie tabernakulum kopułowe (pocz. XX w.), w narożu



1. Miejscowość <b>Wola Wielka</b>	2. Obiekt (nazwa jak w karcie) <b>Cerkiew gr.-kat. p. w. Opieki NMP</b>	3. Zawartość wkładki (nazwa obiektu lub materiału uzupełniającego) <b>poz. 13. Opis.</b>
--------------------------------------	----------------------------------------------------------------------------	---------------------------------------------------------------------------------------------

c. d. poz. 13. Opis.

północno-wschodnim ustawiony feretron ze św. Mikołajem i MB Opieki (pocz. XX w.), ponadto fragmenty paramentów liturgicznych (relikwiarz św. Jana Nepomucena, XVIII w.), przy drzwiach do zakrystii zawieszony dzwonek (XIX w.), na przejściu do nawy rząd balasek. W zakrystii komoda na szaty liturgiczne (XIX w.), fisharmonia (1 tercja XX w.).

Wnętrze do wysokości sklepień i do podstawy kopuły pomalowane obecnie farbą olejną: w niższych partiach w kolorze brązowym (lamperie), wyżej jasnozielonym i białym; ściany w nawie między pendentywami oraz w obrębie chóru wypełnione marmoryzacją; na tamburze i na połaciach kopuły wyobrażenie nieba: na niebieskim tle rozrzucone niewielkie czerwone gwiazdki; ściany zakrystii obite płytą. Niegdyś ściany poszczególnych pomieszczeń polichromowane, w nawie do podstawy kopuły podziały architektoniczne, w sanktuarium i zapewne w babińcu marmoryzacja; wewnątrz znajdowały się malowane napisy cyrylicą: 1. w babińcu, nad głównym otworem wejściowym od wewnątrz: „CHRAM'SEI KRASZENY KOSZTOM PESNOHO OLEKSY IWANUKA I SOPRUHY IEHO KATARYNY I SYNA IEHO FEDYKA I MARYI ZA WYSOKOPREPODOBNOHO OTCA DUCHOWNOHO IOSEFA FEDONOWYCZA LITA HOSPODY 1893 JOAN MANASTYRSKI MALAR”; 2. na ikonostasie: „SEJ IKONOSTAS SPRAWIŁ SEMEN JAREMKO KUPIONY W ŁIWCHY W 1902”.

**Instalacje**

Instalacja elektryczna (odłączona), grzewcza (piec kaflowy w zakrystii).

Wkładkę założył: **Janusz Mazur 27.11.1999 r.**  
(imię i nazwisko, data)  
 Miejsce przechowywania negatywów: **Janusz Mazur**