

1. Obiekt

DOM MIESZKALNY, ul. Prusa 1

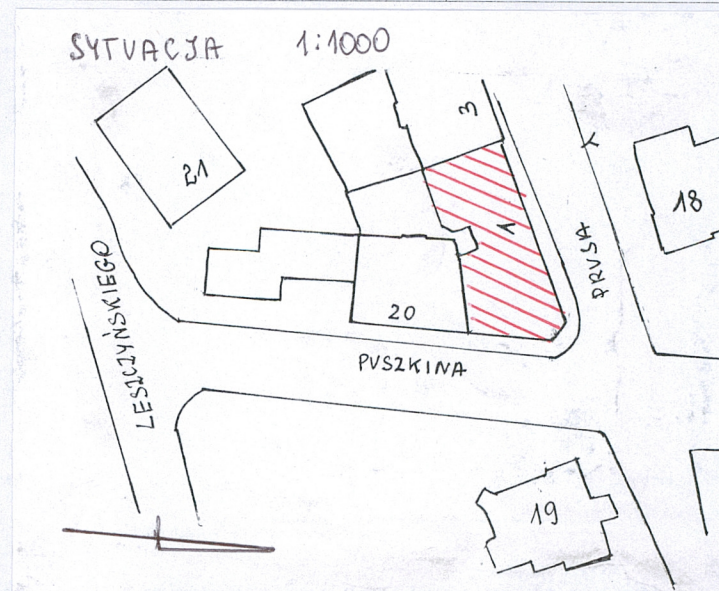
2. Czas powstania

okres międzywojenny,
modernizm

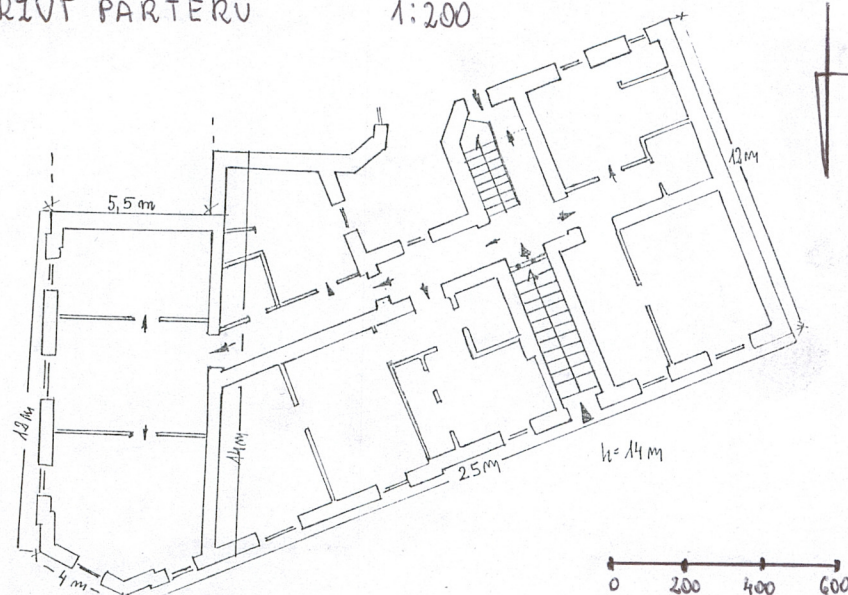
3. Miejscowość

PRZEMYŚL

11. Zdjęcia, rzut, przekrój, sytuacja, orientacja



RZUT PARTERU 1:200

4. Adres **37-700 PRZEMYŚL****ul. Prusa 1**

nr. Hipoteczny [REDACTED] (z Puszkina 20)

5. Przynależność administracyjna

województwo **podkarpackie**gmina **Przemyśl**

6. Poprzednie nazwy miejscowości

j.w.

7. Przynależność administracyjna I.VI.1975

województwo **rzeszowskie, przemyskie**powiat **przemyski**

8. Właściciel i jego adres

Wspólnota Mieszkaniowa loco

9. Użytkownik i jego adres

lokatorzy + współwłaściciele
loco

10. Rejestr zabytków dzielnica willowa

A-705/709 z dnia 20.05.1972 r. układ urban

A-137 z dnia 29.05.1985 r. dzielnica willow

Nr..... data.....

Usytuowany przy ulicy Prusa wytyczonej na pocz. XX wieku biegnącej od północnego wschodu na zachód, łącząc ulicę Tarnawskiego, d. Średnią, z ulicą Kilińskiego, przeciętą pośrodku ulicą Puszkina biegnącą w kierunku południowo-północnym. Na odcinku wschodnim południowa strona ulicy Prusa zabudowana jest ciągiem kamienic z okresu międzywojennego, pozostały obszar zajmują wille z ogrodem. Omawiany budynek zajmuje dwie dawne działki. Z analizy obiektu i przekazu źródłanego wynika, że działka sąsiaduje z budynkiem Prusa 3 została zabudowana jako pierwsza ponieważ w 1932 roku wymieniany tu już jest dom będący własnością inż. Pollaka zaś na sąsiedniej widnieje plac. Był to budynek o elewacji czteroosiowej, usytuowany kalenicowo do ulicy Prusa. Po 1932 roku został on powiększony o część zamykając narożnik ulicy i przechodzącą trzema osiami od strony południowej na ulicę Puszkina.

Poszczególne człony zaznaczone są uskokami na elewacji frontowej. W tym samym czasie powstał kolejny przyległy budynek przy ulicy Puszkina 20 (d. Potockiego) od strony południowej tworząc tym samym zamknięty, spójny kwartał części tych ulic będący w całości własnością inż. St. Pollaka. Według wykazu ulic, domów i placów miasta Przemyśla w 1910 roku nie ma wymienionej jeszcze ulicy Prusa zaś w 1932 roku wymieniany dom jest własnością inż. Stanisława Pollaka wraz z sąsiadującymi, pustymi jeszcze działkami. Obecnie jest własnością Wspólnoty Mieszkaniowej. Elewacja i wyposażenie reprezentują cechy modernizmu.

Sytuacja: usytuowany narożnie u zbiegu ulic Prusa i Puszkina, w południowej stronie ulicy Prusa i wschodniej ulicy Puszkina. W zwartej zabudowie pomiędzy kamienicami przy ulicy Prusa oraz Puszkina 20. Z tyłu zamknięty dziedziniec wspólny dla kamienic.

Materiał, konstrukcja, technika: murowany, ocieplony styropianem, otynkowany; *stropy* - żelbetowe, płaskie; *więźba dachu* - drewniana, płatwiowo-kleszczowa, pokrycie blachą trapezową; *posadzki* - w piwnicach wylewka cementowa, w sieni - płytki ceramiczne, dwubarwne, z okresu budowy, pozostałe - parkiety i panele; *klatka schodowa* - dwubiegowa i jednobiegowa - do piwnicy i schody wyrównawcze, stopnie z lastryka, balustrada metalowa; *stolarka drzwiowa* - drzwi drewniane w części zachowane pierwotne, jedno i dwuskrzydłowe, płycinowe, wahadłowe płycinowe w części przeszklone szkłem kryształowym, wejściowe główne dwuskrzydłowe z PCV - płycinowe drewniane, naświetle oryginalne wielokwaterowe z szybkami z wytrawionymi wzorami trójkątów; *okna* z PCV z zaznaczonym podziałem dwu lub trójdzielnym i cztero lub sześciokwaterowym, w części sanitariatów oryginalne drewniane, dwukwaterowe okienka.

Rzut: złożony, składający się z dwóch części od ulicy Prusa połączonych wspólnym wejściem głównym i korytarzem wewnętrznym. Wejście do korytarza po schodach wyrównawczych, w której usytuowany jest węzeł komunikacyjny - dwubiegowa klatka schodowa z metalową balustradą z okresu budowy oraz schody do wejścia na podwórze. Pod klatką schodową zejście do piwnic. Po prawej stronie korytarza wzdłuż dwóch traktów usytuowana jest dwuosiowa lokalność mieszkalna, po lewej wydzielony jest poprzeczny, wewnętrzny korytarz, z którego prowadzą wejścia do pozostałych mieszkań zajmujących frontowe trakty od ulicy Prusa. Do mieszkania o układzie trzyosiowym i dwutraktowym usytuowanym od ulicy Puszkina prowadzą wejścia od podwórza poprzez sień budynku od ulicy Prusa lub Puszkina 20. Lokalności mieszkalne połączone są wewnątrz układem korytarzowym i amfiladowym.

Bryła: dwufrontowa, trójkondygnacyjowa z użytkowym poddaszem, podpiwniczona suterynami, dach trójspadowy.

Elewacja frontowa - od ulicy Prusa - siedmioosiowa, gładka, z wejściem na osi trzeciej od zachodu zaznaczonym płytkim, prostokątnym ryzalitem w formie portalu, ściana rozczłonowana poprzecznymi pasami płaszczyzn. Okna prostokątne, dwu i trójdzielne na osiach skrajnych.

Elewacja frontowa - od ulicy Puszkina - trójosiowa ze ściętym jednoosiowym narożnikiem od strony północnej, gdzie w suterynie wejście do lokalu usługowego. Opracowana, jak poprzednie.

Elewacja tylna - rozczłonowana, z płytkim ryzalitem w części środkowej, w którym wejście tylne oraz ryzalitem bocznym drugiej części budynku, do którego również wejście od podwórza wspólne z budynkiem Puszkina 20, wieloosiowa, okna prostokątne, ściany gładkie. Nad wejściami na I i II piętro balkony łączące z korytarzem i schodami.

Wnętrze, wyposażenie: zachowany modernistyczny charakter wystroju elewacji i wyposażenia wnętrz. Zachowane oryginalne dwukolorowe posadzki korytarzy, lastrykowe schody i metalowe balustrady, drzwi wahadłowe oraz część stolarki drzwiowej, szyby ozdobione trawioną dekoracją geometryczną, profilowana faseta sufitu sieni dolnej.

Instalacje - wod.-kan., elektryczna, gazowa, ogrzewanie c.o. etażowe.

14.Kubatura	15.Powierzchnia użytkowa	16.Przeznaczenie użytkowe	17.Użytkowanie obecne
32.760 m ³	1.240 m ²	mieszkalne	mieszkalno-usługowe
18.Prace budowlane i konserwatorskie, ich przebieg i dokumentacja		19.Stan zachowania(fundamenty, ściany zewnętrzne, ściany wewnętrzne, sklepienia, stropy konstrukcje dachowe, pokrycia dachu, wyposażenie i instalacje	
<p>W okresie ostatnich dziesięciu lat zaadaptowano strych na mieszkanie, wymieniono pokrycie dachu na blachę trapezową, stolarkę okienną i częściowo drzwiową, ocieplono i wykonano nowe tynki i kolorystykę elewacji.</p>		<p>Stan techniczny obiektu dobry, bardzo zadbane.</p>	
		20.Najpilniejsze postulaty konserwatorskie	
		Zachować charakter wystroju i wyposażenie obiektu.	

21. Akta archiwalne (rodzaj akt, numer i miejsce przechowania)

24. Uwagi różne

25. Opracował

tekst październik 2010 r. R.T. Łamasz.....

plany, rysunki październik 2010 r. R.T. Łamasz.....

zdjęcia fotograf. październik 2010 r. R.T. Łamasz.....

miejsce przechowania negatywów - w posiadaniu autora

Karta po wypełnieniu podlega ochronie na podstawie przepisów autorskiego

22. Bibliografia

- Studium historyczno-urbanistyczne Przemyśl - Przedmieście Lwowskie,
PP PKZ O/Rzeszów, Jarosław 1986 r.
- Wykaz ulic, placów i domów w mieście Przemyślu, Przemyśl 1895, 1898, 1899,
1905, 1932
- Sąd Rejonowy w Przemyślu, Wydział Ksiąg Wieczystych

26. Adnotacje o inspekcjach, informacje o zmianach (daty, imiona i nazwiska wypełniających)

23. Źródła ikonograficzne i fotografie (rodzaj, miejsca przechowania, sygnatury)

27. Załączniki

wkładka - 1

NR.....

1.Miejscowość	2.Obiekt (nazwa jak w karcie)	3.Zawartość wkładki (nazwa obiektu lub materiału uzupełniającego)
PRZEMYŚL	Dom mieszkalny, ul. Prusa 1	zdjęcia



foto.1 wejście główne



foto.2 wejście główne

Wkładkę założył: październik 2010 r. .R.T. Łamasz.....

Miejsce przechowywania negatywów – w posiadaniu autora



foto.3 widok na korytarz dolny



foto.4 schody wydzielone



foto.5 łazienka korytarza



foto.6 łazienka korytarza dolnego



foto.7 płytki ceramiczne korytarza



foto 8. klatka schodowa



foto 9. klatka schodowa



foto 10. drzwi wejściowe



foto 11. drzwi wejściowe



foto 12. schody schodowa



foto 13. elewacja budynku



foto 14. elewacja budynku