

A B C D E F G H I J K L M N O P R S T U V W X Y Z

NR 5943

1. Obiekt

SLKOKA, ob.

**KLASZTOR ZGROMADZENIA SŁUŻEBNIC  
NAJSWIETSZEGO SERCA JEZUSOWEGO**

2. Czas powstania

1913-1919

3. Miejscowość

**PRZEMYŚL**

4. Adres 37-700 Przemyśl

ul. Bpa J.S. Pelczara 2

Nr hipoteczny: KW

5. Przynależność administracyjna

województwo Podkarpackie

gmina Miasto Przemyśl

6. Poprzednie nazwy miejscowości

7. Przynależność administracyjna 1.VI.1975

województwo rzeszowskie

powiat przemyski

8. Właściciel i jego adres

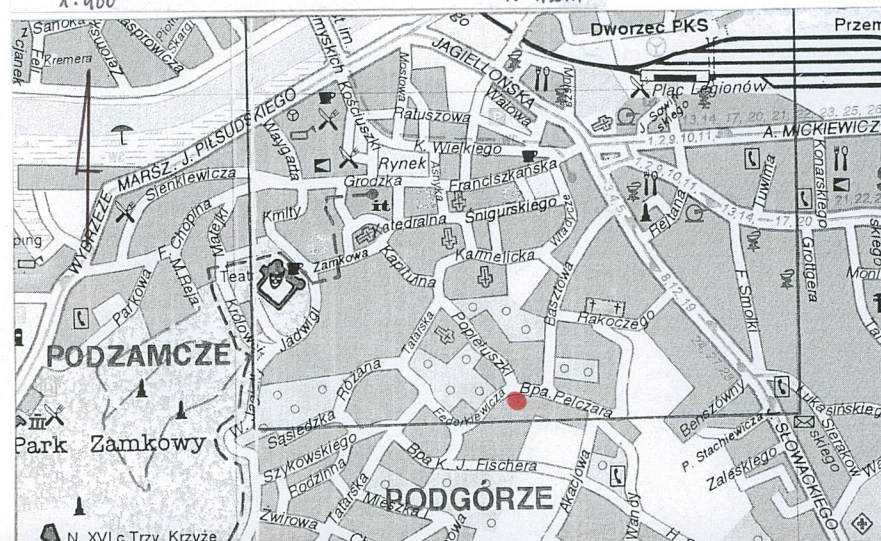
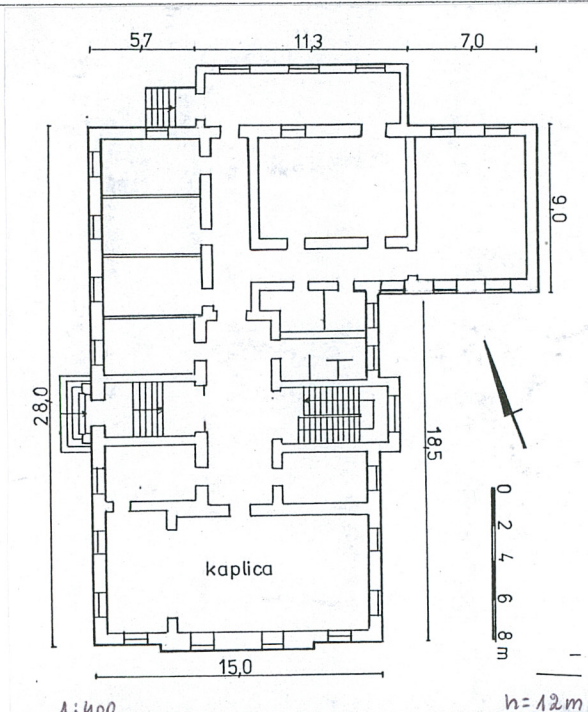
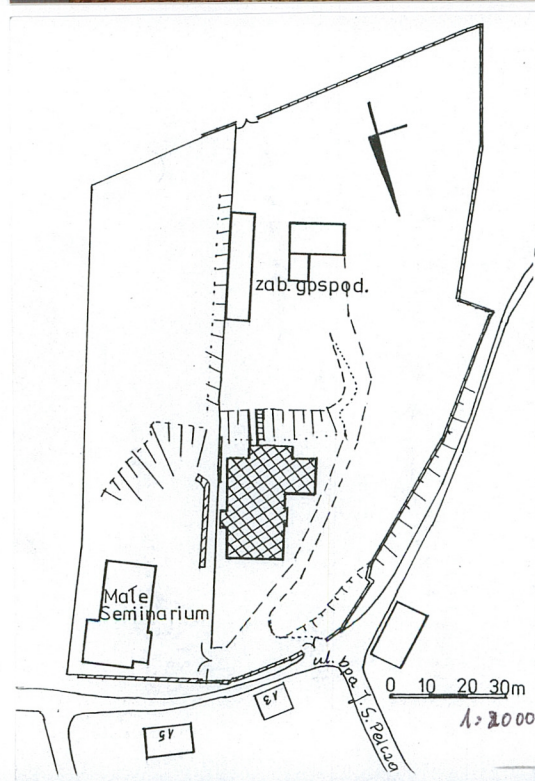
Zgromadzenie Sióstr Służebnic Najśw.  
Serca Jezusowego, 37-700 Przemyśl  
ul. Bpa Pelczara 2

9. Użytkownik i jego adres

j.w.

10. Rejestr zabytków

Nr rej. A- 195  
z dnia 26.02.2007 r.





12. Autorzy, historia obiektu, określenie stylu.

Budynek został zaprojektowany przez przemysłowego budowniczego Piotra Damaszkę w 1913 r. dla Zgromadzenia Służebnic NSJ z przeznaczeniem na ochronę dla dzieci. Konsens na budowę Klasztor otrzymał 26 listopada 1913 r., w którym pozwolono na wybudowanie na „...parceli liczba konskrypcyjna 327/2 przy ul. Szczytowej w rejonie ogniowym prochowni wojskowej...” jednopiętrowego budynku. W związku z wybuchem I wojny św. rozpoczęta budowa została przerwana i zakończona dopiero w 1919 r. Zmianie uległa funkcja budynku – umieszczono w niej szkołę gospodarczą dla dziewcząt wraz z internatem. Część pomieszczeń na piętrze służyło jako cele dla sióstr, dwie duże sale funkcjonowały jako wykładowa (na parterze) i kaplica (na piętrze). W latach 1939-1941 w budynku władze sowieckie umieściły szpital, potem internat dla chłopców ukraińskich. W 1941 r. powrót sióstr i wznowienie pracy szkoły, która funkcjonowała do 1952 r. Potem budynek użytkowany był jako internat dla dziewcząt. Od początku lat 80.XX w. powrócił do pierwotnego właściciela – Klasztoru Sióstr Sercanek p.w. Najśw. Serca Jezusa.

W stosunku do pierwotnego projektu zmianie uległa pierwotnie drewniana weranda w elewacji tylnej – prawdopodobnie po zniszczeniach w trakcie lat 1914-1915 została obudowana ścianami murowanymi. W okresie gdy budynek użytkowany był przez internat dawną kaplicę podzielono ścianą na dwa pomieszczenia, w latach 80. XX w. przywrócono jej pierwotną funkcję, a część strychu zaadaptowano na cele mieszkalne.

Budynek generalnie zachował się w pierwotnej bryle i wystroju zewnętrznym, a także zasadniczym układzie wnętrza.

13. Opis (sytuacja, materiał konstrukcja, rzut, bryła, elewacje, wnętrza, wyposażenie, instalacje)

**Sytuacja:** budynek usytuowany w południowej części miasta, na Podgórzu, na zboczu wzgórza Zniesienie. Wolno stojący na obszernej, ogrodzonej działce z wjazdem od ul. bpa Pelczara. Budynek zwrócony frontem na północ. Przed elewacją frontową ogród z kamienną figurą Matki Boskiej. Od południa bezpośrednio sąsiaduje ze skarpą, na której usytuowana jest zabudowa gospodarcza i ogrody. Od strony wschodniej znaczny spadek terenu i mur ogrodzeniowy oddzielający posesję od budynku Małego Seminarium.

**Materiał, konstrukcja, technika:** budynek zbudowany z cegły pełnej, częściowo z betonu, w części otynkowany, w części licowany cegłą glazurowaną; stropy płaskie, drewniane, w suterrenach odcinkowe Kleina na belach stalowych i „kapa czeska” z gurtami; więźba dachowa drewniana, stolcowa; dach kryty blachą płaską; schody dwubiegowe, zabiegowe, drewniane, z dębowymi stopniami i kutą, ozdobną balustradą z drewnianym pochwytym, do suterren lastykowe, wyrównawcze w sieni kamienne jednobiegowe; posadzki – w sieni i na korytarzach ozdobne płytki ceramiczne, na podestach klatki schodowej i pomieszczeniach parkiet – jodełka, na balkonie płytki terakotowe, w suterrenach lastyko, na strychu cegła; stolarka – drzwiowa: drewniana, płycinowa, jedno- i dwuskrzydłowa w szpaletach, drzwi główne wejściowe – dwuskrzydłowe, z półkoliście zamkniętym nadświetlem i przeszklonymi skrzydłami z kratami w kształcie krzyża, w sieni i na korytarzach piętra – szerokie dwuskrzydłowe, przeszklone, poza tym współczesne typowe jednoskrzydłowe; okna – drewniane, prostokątne, wielokwaterowe. Na podeście klatki schodowej zachowane ościeżnicowe ze starymi klameczkami, część wymieniona na plastikowe.

**Rzut:** na planie odwróconej litery L z ryzalitem zachodnim przy elewacji tylnej. Układ wnętrza generalnie z dwoma traktami pomieszczeń z korytarzem wewnętrznym pośrodku. Wejście główne w elewacji bocznej (wschodniej), poprzez sień doprowadzającą do usytuowanej w trakcie zachodnim klatki schodowej.

**Bryła:** budynek dwukondygnacyjny, z widoczną wysoką kondygnacją piwnic – suterren, nakryty dachem wielospadowym. Bryła rozczłonkowana poprzez ryzality w każdej ze ścian (z największym - zachodnim) - frontowy i boczne zwieńczone szczytami wyniesionymi ponad dach.

**Elewacje:** frontowa – dwukondygnacyjna wsparta na wysokiej kondygnacji piwnic – suterren, tworzących cokół pod jednolitą dekorację pozostałych kondygnacji – oddzielony od nich niewielkim gzymsem. Czteroosiowa, przy czym dwie osie środkowe, oblicowane cegłą, tworzą nieco wysunięty ryzalit flankowany dwoma masywnymi pilastrami i zwieńczony trójkątnym szczytem z figurą św. Józefa w niszy. Części boczne pasowo boniowane. Okna prostokątne w profilowanych opaskach, na piętrze ryzalitu ujęte dodatkowo w „fartuchy”; wschodnia – ośmioosiowa, cała boniowana, w czwartej osi, w portalu zwieńczonym trójkątnym szczytem umieszczone wejście główne; zachodnia – ściany opracowane jak wschodnia, sześćoosiowa, w osi trzeciej ryzalit klatki schodowej nakryty trójkątnym szczytem, dwie osie południowe połączone wspólnymi balkonami; skrzydło południowe opracowane jak poprzednie, trzyosiowe



<p>14. Kubatura</p> <p>ok. 7.500 m<sup>3</sup></p>	<p>15. Powierzchnia użytkowa</p> <p>pow. zabud. – ok. 500 m<sup>2</sup></p> <p>pow. użyt. – ok. 1.200 m<sup>2</sup></p>	<p>16. Przeznaczenie pierwotne</p> <p>szkoła gospodarcza dla dziewcząt</p>	<p>17. Użytkowanie obecne</p> <p>klasztor</p>
<p>18. Prace budowlane i konserwatorskie, ich przebieg i dokumentacja</p> <p>pocz. Lat 80. XX w. – remont budynku z adaptacją części strychu na pomieszczenia mieszkalne oraz wykonanie lukarn w dachu.</p>		<p>19. Stan zachowania (fundamenty, ściany zewnętrzne, ściany wewnętrzne, sklepienia, stropy konstrukcje dachowe, pokrycie dachu, wyposażenie i instalacje)</p> <p>W budynku występuje duże zawilgocenie fundamentów i ścian, nieszczelne pokrycie dachu, ubytki tynków na elewacjach. Widoczne pęknięcia ściany frontowej wskazują na niestabilność konstrukcyjną.</p> <p>20. Najpilniejsze postulaty konserwatorskie</p> <p>Usunięcie przyczyn pęknięć ściany frontowej oraz zawilgocenia budynku, konieczny remont dachu i elewacji</p>	

21. Akta archiwalne (rodzaj akt, numer i miejsce przechowania)

24. Uwagi różne:

25. Opracował:

tekst: mgr Zofia Kostka – Bieńkowska, październik 2007 r.

plany, rysunki : Zofia Kostka – Bieńkowska, październik 2007 r.

zdjęcia fotograf.: Zofia Kostka – Bieńkowska, październik 2007 r.

miejsce przechowania negatywów: w posiadaniu autora karty

Karta po wypełnieniu podlega ochronie na podstawie przepisów autorskiego

22. Bibliografia

Przemyśl – Przedmieścia. Studium Historyczno – Urbanistyczne, 1986 r.

Katalog Zabytków Sztuki – Miasto Przemyśl, cz. I Zespoły Sakralne, ISP PAN,  
Warszawa 2004

26. Adnotacje o inspekcjach, informacje o zmianach (daty, imiona i nazwiska wypełniających)

23. Źródła ikonograficzne i fotografia (rodzaj, miejsca przechowania, sygnatury)

27. Załączniki: nr 1- c.d. opisu, zdjęcia



1. Miejsowość: <b>PRZEMYŚL</b>	2. Obiekt: <b>Klasztor Służebnic Najświętszego Serca Jezusowego</b>	3. Zawartość wkładki (nazwa obiektu lub materiału uzupełniającego)  c.d. opisu, zdjęcia
-----------------------------------	--	---

**c.d. opisu:**

zachodnia – ściany opracowane jak wschodnia, sześciosiowa, w osi trzeciej ryzalit klatki schodowej nakryty trójkątnym szczytem, dwie osie południowe połączone wspólnymi balkonami; skrzydło południowe opracowane jak poprzednie, trzyosiowe w obu dłuższych elewacjach; tylna (pd) - pięćosiowa, przy czym trzy osie zajmuje dawna weranda, nakryta trzyspadowym dachem o szerokim okapie, o dwu kondygnacjach oddzielonych gzymsem i ramowej dekoracji elewacji.

**Wnętrze i wyposażenie:** wnętrze zachowało zasadniczy pierwotny układ z sienią doprowadzającą do holu i korytarza środkowego oraz usytuowanej w trakcie tylnym klatki schodowej. Zachowało się pierwotne wyposażenie - głównie ozdobne posadzki ceramiczne w sieni i korytarzach, sztukatorskie ozdoby holu.

**Instalacje:** elektryczna, wodno-kanalizacyjna, gazowa odgromowa, telefoniczna.

**Zdjęcia:**

1. Widok ogólny
- 2-3. Elewacja frontowa
4. Elewacja wschodnia
- 5-6. Elewacja zachodnia
7. Elewacja zachodnia i tylna
- 8-9. Elewacja tylna
10. Drzwi główne wejściowe
11. Hol na parterze
12. Hol na I piętrze
13. Korytarz na piętrze
- 14-15. Kaplica
16. Sztukatorskie ozdoby holu
17. Balustrada schodów
18. Ścianka drzwiowa w holu I p.
19. Okno w kaplicy
20. Sutereny
21. Posadzka w d. werandzie w el. tylnej







5)



6)



7)



8)



9)



10)



<p>1.Miejscowość:</p> <p><b>PRZEMYŚL</b></p>	<p>2.Obiekt:</p> <p><b>Klasztor Służebnic Najświętszego Serca Jezusowego</b></p>	<p>3.Zawartość wkładki (nazwa obiektu lub materiału uzupełniającego)</p> <p><b>zdjęcia</b></p>
--	--	--



11)



12)



13)



14)



15)





16)



17)



18)



19)



20)



21)