

1. Obiekt

DOM MIESZKALNY (KAMIENICA), ul. MONIUSZKI 7

2. Czas powstania

1907 r.

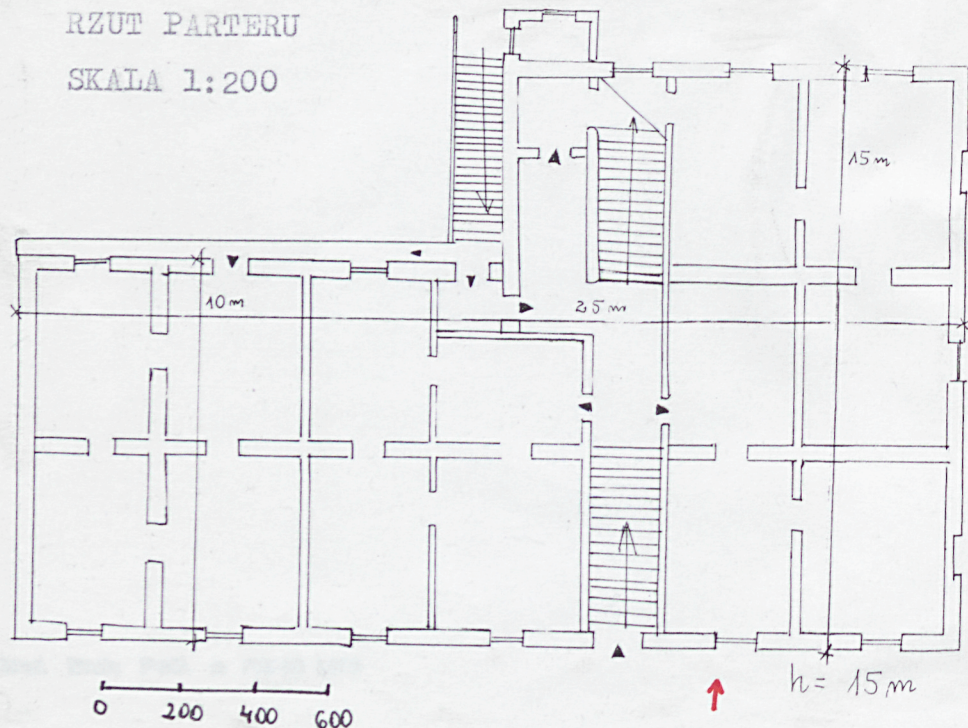
3. Miejscowość

Przemysł



fot. elewacja  
← frontowa

RZUT PARTERU  
SKALA 1:200



SYTUACJA

SKALA 1: 1000



ORIENTACJA

skala 1:10000



4. Adres

Przemysł  
ul. Moniuszki 7

nr hipoteczny

5. Przynależność administracyjna

województwo przemyskie

gmina Przemysł

6. Poprzednie nazwy miejscowości

7. Przynależność administracyjna 1. VI. 1975 r.

województwo rzeszowskie

powiat przemyski

8. Właściciel i jego adres

Gmina Miejska Przemysł

9. Użytkownik i jego adres

lokatorzy

10. Rejestr zabytków

Nr A-200

data 23.03.87r

A-1565

12. Autorzy, historia obiektu, określenie stylu.

Kamienica zbudowana w 1907 r. była własnością Getzla Pollera. Odkupiona została od niego za gotówkę 5000 dolarów uzbieraną przez Żydów emigrantów z Przemysła przebywających w Nowym Jorku i podarowana Ochronie Żydowskiej. Fakt ten uczetył napis w języku polskim i judisz znajdujący się jeszcze do niedawna na fryzie elewacji frontowej budynku i brzmiący: "Dar Żydów w Ameryce dla Sierot Żydowskich w Polsce". W 1945 roku budynek przeszedł na rzecz Skarbu Państwa i znajduje się pod Zarządem PGM w Przemyśle

13. Opis (sytuacja, materiał i konstrukcja, rzut, bryła, elewacje, wnętrze wyrośnięcie instalacje)

Usytuowana w zwartej zabudowie ulicy Moniuszki, jedynie od kamienicy na-  
różnej Moniuszki i Puszkina 8 i 8a dzieli ją wjazd na podwórko. Z drugiej  
strony graniczy z budynkiem Moniuszki 5. Na tyłach podwórza z garażami.  
Murowana z cegły, tynkowana więźba dachu drewniana o konstrukcji płatwio-  
wo-stolcowej. Dach kryty blachą.

Stropy - nad piwnicą żelbetowe, pozostałe drewniane, płaskie.

Posadzki - piwnice - glinobitka i beton, sień, korytarze - płytki ceramiczne, pomieszczenia gospodarcze - płytki PCV, podłogi parkiety.

Klatka schodowa - wewnętrzne - dwubiegowe, kamienne, poręcze metalowe, ozdobnie kute, zewnętrzne - dwubiegowe, betonowe, poręcze z prętów metalowych schody wyrównawcze w sieni - jednobiegowe, z kamienia.

Stolarka - drzwi wejściowe główne - dwuskrzydłowe, płycinowe, częściowo przeszklone z ozdobną kratą kutą, u góry naświetle, wewnątrz - dwuskrzydłowe, płycinowe, pełne; okna - skrzynkowe, dwudzielne i trójdzielne, z uchylnym wywietrznikiem.

Budynek na rzucie litery "L". Wnętrze 6-osiove, o układzie dwutraktowym, a w ryzalicie trzytraktowym. Wejście na osi środkowej do dwupoziomowej sieni, która na przedłużeniu w II trakcie ma usytuowaną klatkę schodową.

Z sieni wejścia, do umieszczonych symetrycznie po obu jej stronach, mieszkań oraz do mieszkania znajdującego się w II osi ryzalitu, a także po przejście na mały korytarzyk i wyjście na zewnętrzną klatkę schodową oraz podwórze. Od tyłu budynku wejście na parter, po schodach wyrównawczych, na galerię komunikacyjną skąd bezpośrednio wejścia do mieszkań znajdujących się na osi skrajnej od strony zachodniej. Część III traktu ryzalitu budynku zajmują ustępy suche, do których z każdej kondygnacji ganku.

Bryła - budynek trójkondygnacyjny, ze ścianką kolankową, podpiwniczony, kryty trójspadowym dachem.

Elewacja południowa - frontowa - z płytkami ryzalitami bocznymi, siedmioosiowa, wejście boczne na trzeciej osi strony wschodniej przez otwór drzwiowy zamknięty płycinowymi drzwiami z ozdobną kratą. Parter boniowany, płaszczyna fasady w części ryzalitowanej rozczłonowana pionowo pilastrami zwieńczonymi wieńcem, piętra ozdobione bogatą ornamentyką sztukatorską z pasową dekoracją motywami roślin, owoców i ptaków zrozpostartymi skrzydłami. Otwory okienne na piętrach w płycinach w obramieniu z astragalu, podokienniki z ornamentem kwiatowym i wieńcami z liści dębu, zaś nadokienniki okien na trzeciej kondygnacji zwieńczone są szczytem z kwiatów. Partie brzegowe I i II p. ozdobione są rzędami fryzów z kwiatów i pawich piór. Ścianka kolankowa z płycinami ozdobionymi festonami kwiatowymi.

Elewacja północna - tylna - wieloosiowa z bocznym ryzalitem od strony wschodniej, do którego przylega dawny pion ustępów suchych, gładka, wejście po schodach przylegających do ścian ustępów, połączone jest z gankami komunikacyjnymi każdej kondygnacji, na które przemiennie wychodzą okna i drzwi poszczególnych mieszkań.

14. Kubatura

18.360 m<sup>3</sup>

15. Powierzchnia użytkowa

1.224 m<sup>2</sup>

16. Przeznaczenie pierwotne

mieszkalne

17. Użytkowanie obecne

mieszkalne

18. Prace budowlane i konserwatorskie, ich przebieg i dokumentacja

Po II wojnie światowej dokonano wtórnych podziałów wnętrza dzieląc je na mniejsze. W latach 60-tych zaczęto wymieniać secesyjne piece na nowe, rozbierać dawne kuchnie. W latach 1970-1980 wykonywane przez lokatorów we własnym zakresie modernizacje wnętrz polegające na wprowadzeniu do mieszkań łazienek, wc oraz etażowego c.o. W latach 80-tych wykonano instalację gazową.

19. Stan zachowania (fundamenty, ściany zewnętrzne, ściany wewnętrzne, sklepienia, stropy konstrukcje dachowe, pokrycie dachu, wyposażenie i instalacje)

Ogólny średni, mocno zniszczone elewacje, zaniedbane klatki schodowe i korytarze.

20. Najpilniejsze postulaty konserwatorskie

Konieczny remont elewacji z konserwacją i rekonstrukcją brakującego detalu, konserwacja wystroju korytarzy i klatek schodowych, zachowanie dawnej stolarki drzwiowej.

21. Akta archiwalne (rodzaj akt, numer i miejsce przechowania)

- WAP w Przemyślu
- Sąd Rejonowy w Przemyślu Wydział Ksiąg Wieczystych
- Archiwum Muzeum Narodowego Ziemi Przemyskiej w Przemyślu
- plany katastralne z widokówki

22. Bibliografia

- Wykaz ulic, placów i domów w mieście Przemyślu, Przemyśl 1895 - 1932
- Studium Historyczno-Urbanistyczne - Przemyśl-Przedmieście Lwowskie, PP PKZ O/Rzeszów 1986 r.
- M.Orłowicz - Ilustrowany przewodnik po Przemyślu i okolicy, Lwów 1917 r.

23. Źródła ikonograficzne i fotografla (rodzaj, miejsca przechowania, sygnatury)

- Muzeum Narodowe Ziemi Przemyskiej - Archiwum fotograficzne i pocztówek dawnych

24. Uwagi różne

25. Opracował

tekst mgr Halina JURJEWICZ, maj 1997 r.

imię, nazwisko, data, podpis

plany, rysunki mgr Halina JURJEWICZ, maj 1997 r.

imię, nazwisko, data, podpis

zdjęcia fotogr. mgr Halina JURJEWICZ, maj 1997 r.

imię, nazwisko, data, podpis

miejsce przechowania negatywów Woj. Oddział PSOZ w Przemyślu

Karta po wypełnieniu podlega ochronie na podstawie przepisów prawa autorskiego

26. Adnotacje o inspekcjach, informacje o zmianach (daty, imiona i nazwiska wypełniających)

27. Załączniki

wkładka - 2 wst

1. Miejscowość	2. Obiekt (nazwa jak w karcie)	3. Zawartość wkladki (nazwa obiektu lub materiału uzupełniającego)
PRZEMYŚL	Dom mieszkalny ul. Moniuszki 7	

c.d. pkt. 13

Ganki są betonowe z prostą balustradą z metalowych prętów.

Elewacja boczna - wschodnia - 3 osiowa, z płytkim ryzalitem w części środkowej, gładka, oś skrajną od strony północnej wyznaczają blendy okien.

Wnętrze - ściany sieni, korytarzy i klatek schodowych bogato ozdobione sztukaterią w postaci płycin obramionych astragalem i perełkami oraz motywami kwiatowymi.

Balustrada schodów, krata drzwi wejściowych i ogradzające wejście do piwnic wykonane z wygiętych prętów metalowych zdobionych motywem kwiatów.

Instalacje: wod.-kan, elektryczna, gazowa, ogrzewanie piecowe i etażowe C.O.



Wkładkę założył: mgr Halina JURJEWICZ, maj 1997 r. *slf*  
(imię nazwisko, data)

Miejsce przechowywania negatywów: Woj. Oddział PSOZ w Przemyślu

SIP Przem 1512 u 96 500

fot. elewacja tylna

78 r.

1. Miejscowość

PRZEMYŚL

2. Obiekt (nazwa jak w karcie)

Dom mieszkalny  
ul. Moniuszki 7

3. Zawartość wkładki (nazwa obiektu lub materiału uzupełniającego)



fot. elewacja boczna



fot. fragm. sieni



fot. fragm. sieni



fot. fragm. klatki  
schodowej

Wkładkę założył: mgr Halina JURJEWICZ, maj 1997 r. *slu*  
(imię nazwisko, data)

Miejsce przechowywania negatywów: Woj. Oddział PSOZ w Przemyślu

SIP Przem 1512 u 96 500

Wzór ODZ 1978 r.