

KARTA EWIDENCYJNA ZABYTKU NIERUCHOMEGO WPISANEGO DO REJESTRU ZABYTKÓW

3. Miejscowość

5953

PRZEMYŚL

1. Nazwa

BUDYNEK „DOM ŻOŁNIERZA”
przy ul. Mickiewicza 30

2. Czas powstania

1891, 1904, 1928-1929

4. Adres

ul. Mickiewicza 30, 37-700 Przemyśl

nr ewidencyjny działki 1026, obręb 20

nr księgi wieczystej

5. Przynależność administracyjna

województwo Podkarpackie

powiat przemyski

gmina Miasto Przemyśl

6. Współrzędne geograficzne

7. Poprzednie nazwy miejscowości

8. Właściciel i jego adres

Gmina Miejska Przemyśl
trwały Zarząd: Przemyski Ośrodek
Sportu i Rekreacji, ul. Mickiewicza 30,
37-700 Przemyśl

9. Użytkownik i jego adres

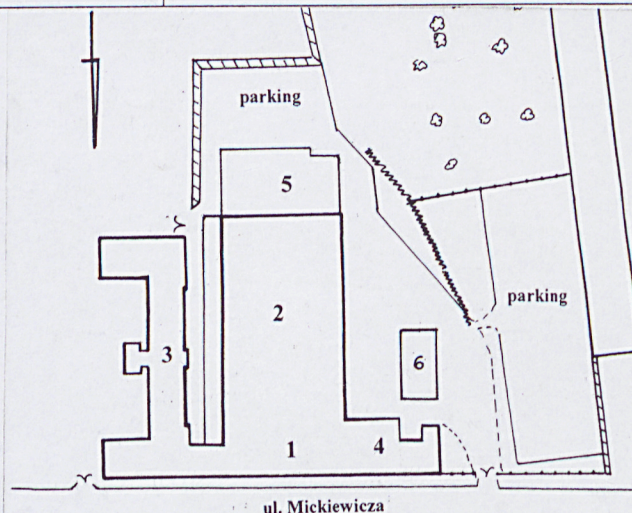
Przemyski Ośrodek Sportu i Rekreacji,
ul. Mickiewicza 30, 37-700 Przemyśl

10. Formy ochrony

rejestr zabytków – skrzydło wschodnie
(budynek koszarowy) jako część zespołu
koszarowego - nr rej. A-576, 07.05.1984

A-699 z 23.01.2013

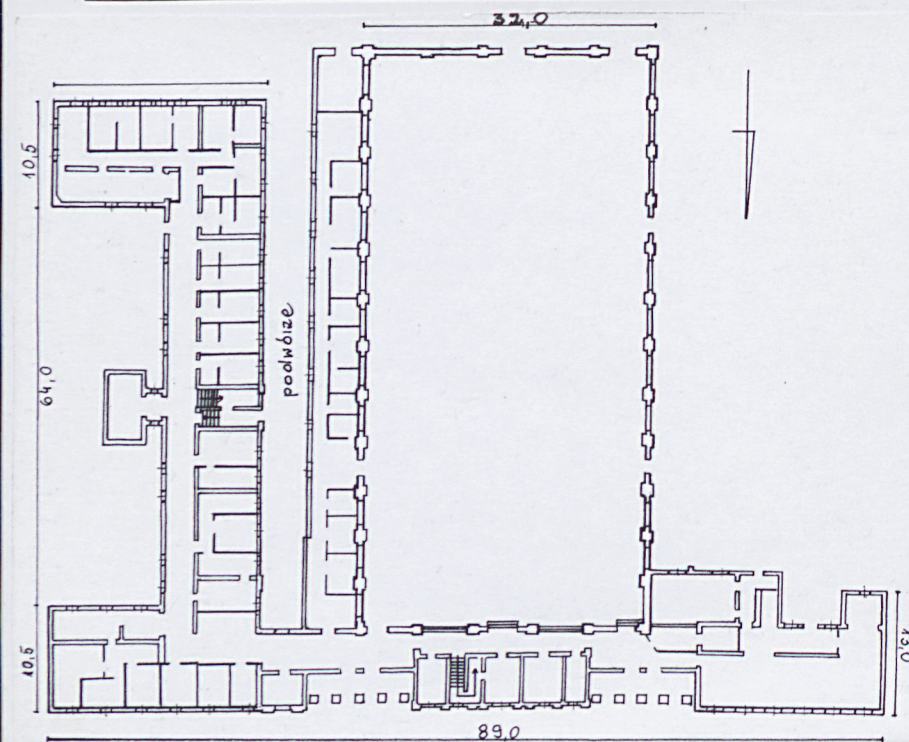
11.



ul. Mickiewicza

0 10 20 30 m

1. Budynek frontowy (łącznik z 1928 r.)
2. Hala sportowa (d. ujeżdżalnia z 1904 r.)
3. Budynek koszarowy (1891 r.)
4. Budynek d. szkoły dla dzieci niemieckich (k. XIX w.)
5. Dobudówka (2010 r.)
6. Kuchnia



Budynek w swym obecnym kształcie jest rezultatem przebudowy i rozbudowy kilku budynków z 1891 roku stanowiących elementy dawnych koszar austriackich, dokonanej w latach 1928-1929 wg projektu inż. Stanisław Polaka z Przemyśla. Przebudową objęto części zespołu koszarowego im. księcia Franza Ulricha Kinsky'ego, gdzie stacjonował 3 Pułk Artylerii Fortecznej, utworzony 1 stycznia 1891 roku. Był to rozległy zespół zajmujący teren objęty ulicami Mickiewicza, Siemiradzkiego, Dworskiego, w okresie międzywojennym użytkowany przez Korpus Przemyski. Z okazji 10-tej rocznicy odzyskania niepodległości Polski, w 1928 r. zawiązał się Komitet Budowy Domu Żołnierza Polskiego. Na ten cel Ministerstwo Spraw Wojskowych przekazało Komitetowi część terenu koszar z zabudową. Prace były finansowane częściowo ze środków społecznych. We wspólny organizm połączono dawną krytą ujeżdżalnię koni z 1904 r., budynek po szkole dla dzieci niemieckich (od strony zachodniej), jeden budynek koszarowy (od strony wschodniej). Ujeżdżalnia został zaadaptowana na halę sportową, która posiadała m.in. bieżnię, skocznię, plansze gimnastyczne, boiska do siatkówki i koszykówki, Ponadto w budynku była sala teatralna, sala na odczyty, zebrania towarzyskie i zabawy, czytelnia i biblioteka, sala bilardowa, poradnia lekarsko-sportową. Prace wykonywano w trzech etapach, w listopadzie 1928 r. już były wykonane sala gimnastyczna, teatralna, biblioteka, czytelnia, budynek frontowy z kolumnadą. W dniu 3 XI 1928 r. budynkowi nadano nazwę *Dom Żołnierza im. Marszałka Józefa Piłsudskiego*, a 11 XI uroczyste poświęcono. Na szczycie elewacji nadal czytelny jest napis DOM ŻOŁNIERZA. Do 1939 roku mieścił się tu X Okręgowy Urząd Przysposobienia Wojskowego i Wychowania Fizycznego.

Sytuacja: budynek usytuowany we wschodniej części miasta, na dawnym Przedmieściu Lwowskim, po południowej stronie ul. Mickiewicza, na obszernym, ogrodzonym siatką i częściowo murem terenie, dostępnym przez wjazd przy zachodniej elewacji budynku. Elewacja frontowa stanowi południową pierzeję ulicy, zwrócona jest na północ. Od strony wschodniej kompleks sąsiaduje z dawnym założeniem koszarowym, obecnie siedzibą Straży Granicznej. Od zachodu i południa parkingi, przy tylnej elewacji budynku frontowego parterowy budynek kotłowni.

Materiał, konstrukcja, technika: budynek zbudowany z cegły pełnej, otynkowany; *stropy* płaskie, drewniane, w budynku pokoszarowym stropy podwieszane płaskie, pod nimi zachowane sklepienia odcinkowe na belkach stalowych, na klatkach schodowych sklepienia odcinkowe, hala sportowa kryta współczesną konstrukcją stalową; *wieżba dachowa* drewniana, stolcowa, w hali - stalowa; *dach* kryty blachą płaską, hala blachą trapezową, budynek koszarowy blachą trapezową w części północnej, w części południowej dachówką; *schody* dwubiegowe, powrotne, lastrykowe, w budynku frontowym metalowe balustrady z drewnianymi pochwytami; *posadzki* – parkiety klepkowe, płytki ceramiczne, lastryko, w portykach częściowo zachowane stare płytki betonowe; *stolarka* – okna różnicowane, skrzynkowe i zespolone, drewniane i PCV, prostokątne, 3-kwaterowe i szersze sześciokwaterowe, w hali szerokie okna PCV wielokwaterowe, w facjacie frontowej półkoliste, wielokwaterowe, drewniane; drzwi różnicowane, współczesne – drewniane i plastikowe, pełne i przeszklone, zewnętrzne dwuskrzydłowe, przeszklone, wewnętrzne jedno i dwuskrzydłowe.

Rzut: budynek zbudowany na rozczłonkowanym planie, składającym się z czterech członów – 1) półtora traktowego wąskiego budynku frontowego (łącznika) w części frontowej; 2) dawnego budynku szkolnego z dwoma ryzalitami tylnymi w części zachodniej; 3) przylegającego od tyłu obszernego, jednoprzestrzennego korpusu hali sportowej, przedłużonego o nową część tylną; 4) skrzydła wschodniego w formie lit. E usytuowanego prostopadle do części frontowej - stanowiącego pierwotnie osobny budynek koszarowy. Dodatkowo do wschodniej ściany hali sportowej dostawiona jest parterowa dobudówka.

Bryła: rozczłonkowana na cztery części - skrzydło frontowe 2-kondygnacyjne, nakryte dachem kalenicowym, w częściach bocznych (osłoniętych attyką) stropodachy – tarasy, część zachodnia (d. szkoła) nakryte osobnym dachem kalenicowym z ryzalitem tylny nakryty dachem 3-spadowym; hala – 1-kondygnacyjna, kryta dachem 2-spadowym; skrzydło wschodnie 2-kondygnacyjne, nakryty dachem 4-spadowym, ryzality nakryte dachami 3-spadowymi. Budynki niepodpiwniczone.

Elewacje: frontowa 2-kondygnacyjna, 26-osiova, rozczłonkowana na trzy części – część środkową tworzy pięćoosiowy ryzalit z narożami i osiami podkreślonym przez masywne pilastry - zdwojone po obu stronach nieco szerszej osi środkowej - z jońskimi kapitelami, niosące masywne, gierowane gzymsy belkowania, nad którym w części środkowej nadbudówka w formie facjaty z półowalnym oknem. Na belkowaniu widoczny ślad napisu: DOM ŻOŁNIERZA .. MARSZAŁKA PIŁSUDSKIEGO. Części boczne w formie wgłębnych portyków, każdy z pięcioma masywnymi, okrągłymi kolumnami z pseudojońskimi kapitelami. Za nimi cofnięte, 4-osiove ściany budynku, w każdej dwa portale wejściowe z nadprożami, na piętrze prostokątne okna w opaskach. Kolumny niosą proste belkowanie z wydatnym gzymsem koronującym, nad którym masywna, betonowa balustrada ze słupkami w osiach kolumn.

<p>14. Kubatura</p> <p>ok. 45.000 m²</p>	<p>15. Powierzchnia użytkowa</p> <p>4569 m²</p>	<p>16. Przeznaczenie pierwotne</p> <p>Koszary wojskowe, kryta ujeżdżalnia koni, szkoła dla dzieci niemieckich</p>	<p>17. Użytkowanie obecne</p> <p>Ośrodek sportu i rekreacji z hotelem i restauracją</p>
<p>18. Stan zachowania</p> <p>Budynek frontowy z widocznym zawilgoceniem fundamentów i ścian, zniszczona więźba dachowa, zniszczone pokrycie dachu, zły stan attyki dachowej i szczytu tylnego z data 1904 (pozostałości d. szczytu ujeżdżalni) oraz elewacji – ubytki gzymsów i detalu architektonicznego, część stolarki z lat 70. mocno zużyta.</p> <p>Hala po remoncie w ostatnich latach w stanie dobrym, ale zniszczone elewacje; Skrzydło wschodnie (budynek pokoszarowy) – zawilgocenia ścian i fundamentów, wewnątrz po doraźnych pracach remontowych w stanie dobrym, zły stan elewacji, część budynku nakryta starą dachówką, więźba dachowa w części zniszczona.</p> <p>Zły stan instalacji.</p>		<p>19. Istniejące zagrożenia, najpilniejsze postulaty konserwatorskie</p> <p>Konieczne wykonanie prac związanych z odwodnieniem budynku, wymianą pokrycia dachu nad budynkiem frontowym i skrzydłem wschodnim, z remontem więźb dachowych. Konieczny remont elewacji z zachowaniem detalu architektonicznego, a w budynku koszarowym z uporządkowaniem otworów okiennych i ujednoliceniem okien, szczególnie w elewacjach północnej i tylnej, z wprowadzeniem gzymsu międzykondygnacyjnego. We wnętrzu budynku koszarowego wskazane odsłonięcie oryginalnych sklepień odcinkowych, przynajmniej na korytarzach.</p>	

20. Akta archiwalne (rodzaj akt, numer i miejsce przechowywania)

21. Uwagi

22. Adnotacje o inspekcjach, informacje o zmianach (daty, imiona i nazwiska wypełniających)

23. Bibliografia

Maciej Dalecki, Przemysł w latach 1918-1939. Przestrzeń, ludność, gospodarka, Przemysł 1999.

Tygodnik Przemyski, 1928.

24. Opracowanie karty ewidencyjnej (autor, data i podpis)

Tekst mgr Irena Zając, styczeń 2012 r.

plany, rysunki mgr Irena Zając, styczeń 2012 r.

fotografie mgr Irena Zając, styczeń 2012 r.

25. Źródła ikonograficzne (rodzaj, miejsce przechowywania)

Fotografia z 1928 roku, Zbiory archiwalne Wojewódzkiego Urzędu Ochrony Zabytków w Przemyśle.

26. Załączniki – nr 1 – c.d. historii, opisu, plany; nr 2,3 - zdjęcia

1. Miejscowość	PRZEMYSŁ	5. Nazwa zabytku (jak w karcie), adres BUDYNEK „DOM ŻOŁNIERZA”	6. Zawartość załącznika c.d. historii, opisu, plany
2. Gmina	MIEJSKA PRZEMYSŁ		
3. Powiat	PRZEMYSKI		
4. Województwo	PODKARPACKIE		

c.d. historii: Po II wojnie św. obiekt funkcjonował jako Wojewódzki Ośrodek Sportu, Turystyki i Wypoczynku i Rekreacji, skrzydło wschodnie (budynek pokoszarowy) zostało zaadaptowane na hotel. Pomieszczenia otrzymały płaskie stropy podwieszone, które zakryły sklepienia odcinkowe na belkach stalowych, które nakrywały wszystkie pomieszczenia. Pierwotnie duże sale podzielono na pokoje hotelowe. Od ok. 2000 roku prowadzona jest modernizacja hali sportowej – wymieniono okna, konstrukcję stropu, podłogę, w 2010 dobudowano nową część tylną.

Budynek dawnego Domu Żołnierza zachowany obecnie jest elementem wieloczęściowym i wieloetapowym, łączącym w sobie kilka obiektów. Niemniej przebudowa w latach 1928-1929 nadała temu kompleksowi nowy charakter poprzez połączenie trzech starszych budynków w jedną całość funkcjonalną oraz architektoniczną poprzez wzniesienie budynku frontowego (łącznika) o architekturze nawiązującej do monumentalnych form antycznych, chętnie wykorzystywanych w architekturze wojskowej - zastosowano kolumny i pilastry w wielkim porządku. Z okresu przebudowy w latach 1928-1929 zachowała się nadana wówczas temu kompleksowi bryła, w tym najbardziej istotny jej element - elewacja frontowa. W wyniku późniejszych remontów nie zachowały się pierwotne okna dwupoziomowe o drobnych podziałach, przekształcona została forma facjaty – pierwotnie ze spływami po bokach, jednoosiowy ryzalit przed budynkiem koszarowym pierwotnie też był otwarty dwiema kolumnami. Całkowitej wymianie uległa stolarka drzwiowa, posadzki. Znacznym przekształceniom uległa ujeżdżalnia koni, która zachowała jednak pierwotny rzut i mury obwodowe, stalową konstrukcję dachu.

c.d. opisu: Zamknięciem tej części fasady od wschodu jest niewielki jednoosiowy ryzalit, wypełniony ramową dekoracją, z oknami pośrodku, zwieńczony gzymsem i ścianką attykową z półkolistym otworem pośrodku. Od zachodu elewację zamyka 6-osiowe skrzydło o ramowej dekoracji utworzonej przez pasy przechodzących przez obie kondygnacje pilastrów międzyosiowych niosących profilowany gzymś wieńczący. Skrzydło lewe (wschodnie) stanowi 6-osiowa elewacja d. budynku koszarowego, pozbawiona dekoracji architektonicznej, przepruta prostokątnymi oknami, zwieńczona profilowanym gzymsem koronującym. Elewacje tylne pozbawione dekoracji architektonicznej, gładko tynkowane. Elewacje boczne hali rozczłonkowane pilastrami na 12 osi, w których umieszczone są wysokie okna o podziałach poziomych; elewacje tylna i boczne 5-osiowe, również z pilastrami, osłonięte od frontu budynkiem frontowym i nową dobudówką od tyłu; skrzydło wschodnie (budynek koszarowy) – elewacje 2-kondygnacyjne, zachodnia 17-osiowa, z lekko zryzalitowaną 2-osiową częścią środkową, podzielone gzymsem kordonowym i wieńczącym; elewacje boczne – pozbawione dekoracji architektonicznej za wyjątkiem gzymśu wieńczącego, 5 i 6-osiowe; elewacja wschodnia – rozczłonkowana przez trzy ryzality, opracowana jak zachodnia.

Instalacje: elektryczna, wodno-kanalizacyjna, telefoniczna, wentylacyjna, ogrzewanie c.o.



3)



3)



4)



5)



6)



7)

1. Miejscowość	PRZEMYSŁ	5. Nazwa zabytku (jak w karcie), adres BUDYNEK „DOM ŻOŁNIERZA”	6. Zawartość załącznika zdjęcia
2. Gmina	MIEJSKA PRZEMYSŁ		
3. Powiat	PRZEMYSKI		
4. Województwo	PODKARPACKIE		

Zdjęcia: 1) widok ogólny od wschodu; 2) widok ogólny od zachodu; 3) część środkowa elewacji frontowej; 4) ryzalit środkowy elewacji frontowej; 5) portyk wschodni elewacji frontowej; 6) portyk zachodni elewacji frontowej; 7) część wschodnia elewacji frontowej; 8) elewacja tylna budynku frontowego; 9) ryzalit tylny, zachodni, budynku frontowego; 10) hala sportowa – widok na elewację wschodnią; 11,12) hala sportowa – elewacja zachodnia; 13,14) skrzydło wschodnie (budynek koszarowy) – elewacja zachodnia; 15,16,17) skrzydło wschodnie (budynek koszarowy) – elewacja wschodnia; 18) skrzydło wschodnie (budynek koszarowy) – ryzalit południowy; 19) attyka wieńcząca elewację frontową – widok z tarasu; 20) hol w budynku frontowym; 21) budynek frontowy – klatka schodowa na parterze; 22) budynek frontowy – klatka schodowa na piętrze; 23) korytarz w budynku wschodnim, koszarowym; 24) klatka schodowa w budynku wschodnim, koszarowym; 25,26) wnętrze hali sportowej; 27,28) podwórze pomiędzy budynkiem koszarowym a halą sportową; 29) mur ogrodzeniowy parceli od strony pd-wsch.; 30) zabudowa parceli od strony zachodniej; 31) szczyt d. ujeżdżalni.



2)



9)



10)



11)



12)



13)



14)



15)



16)

1. Miejscowość	PRZEMYŚL
2. Gmina	MIEJSKA PRZEMYŚL
3. Powiat	PRZEMYSKI
4. Województwo	PODKARPACKIE

5. Nazwa zabytku (jak w karcie), adres
BUDYNEK „DOM ŻOŁNIERZA”

6. Zawartość załącznika
zdjęcia



17)



18)



19)



20)

Opracowanie załącznika:
(data i podpis)

Irena Zając, styczeń 2012 r.



21/



22/



23/



24/



25/



26/

1. Miejscowość	PRZEMYŚL	5. Nazwa zabytku (jak w karcie), adres BUDYNEK „DOM ŻOŁNIERZA”	6. Zawartość załącznika zdjęcia
2. Gmina	MIEJSKA PRZEMYŚL		
3. Powiat	PRZEMYSKI		
4. Województwo	PODKARPACKIE		



25)



26)



27)

Opracowanie załącznika:
(data i podpis)

Irena Zając, styczeń 2012 r.



28)



30)



29)