

OŚRODEK DOKUMENTACJI
ZABYTEKÓW w WARSZAWIE

KARTA EWIDENCYJNA ZABYTEKÓW
ARCHITEKTURY I BUDOWNICTWA

1. Obiekt

DOM MIESZKALNY (KAMIENICA)

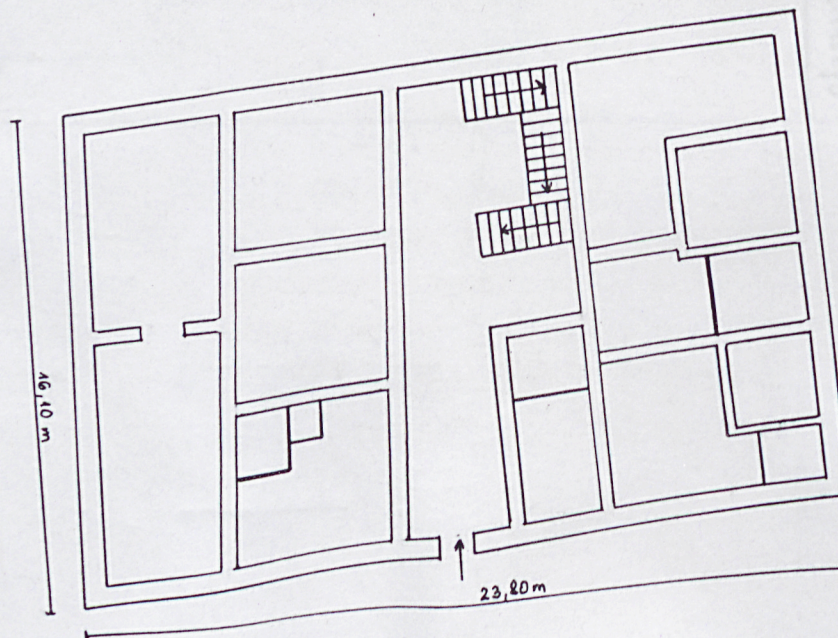
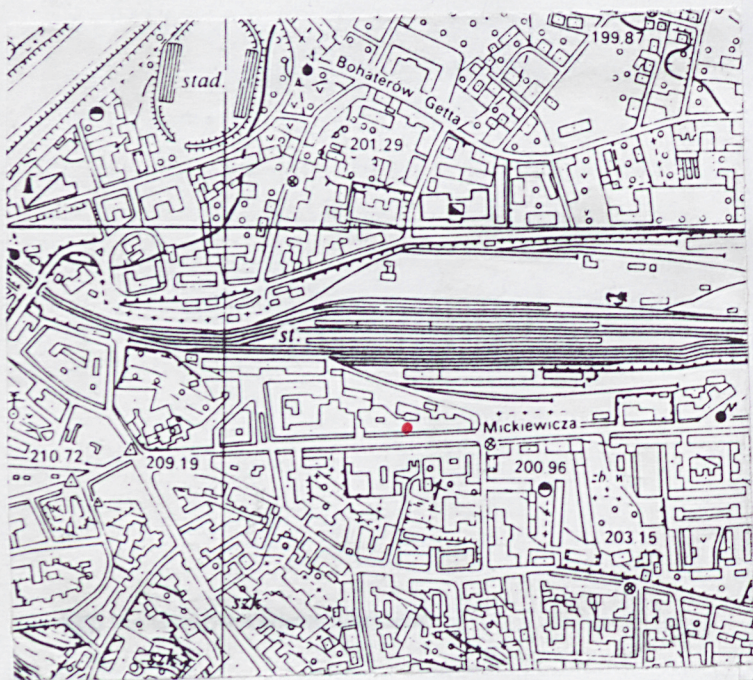
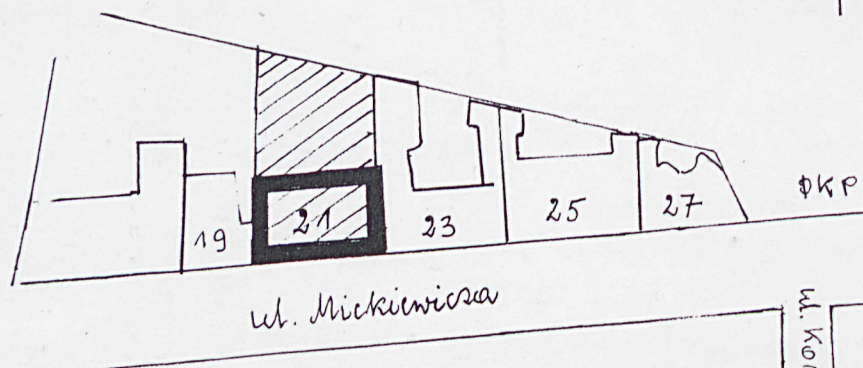
2. Czas powstania

k. XIX w.

3. Miejscowość

PRZEMYŚL

11. Zdjęcia rzut przekrój sytuacja orientacja



4. Adres

37-700 Przemyśl

Mickiewicza 21

Nr hipoteczny **K.W.**

5. Przynależność administracyjna

województwo **przemyskie**

gmina **-**

6. Poprzednie nazwy miejscowości

7. Przynależność administracyjna 1. VI. 1975r.

województwo **rzeszowskie**

powiat **przemyski**

8. Właściciel i jego adres

9. Użytkownik i jego adres

**Zakład Złotniczy,
lokatorzy**

10. Rejestr zabytków

Nr **A 518** data **4.09.1992**

Budynek zbudowano w końcu XIX wieku jako kamienicę mieszkalną, nie przeznaczając w niej zapewne miejsca na działalność handlowo - usługową. Była to kamienica dwupiętrowa, ale o innym nieco wystroju architektonicznym. Wysokie boniowane przyziemie wieńczył gzyms, a dwie wyższe kondygnacje posiadały w narożach boniowane pasy, które wieńczył fryz i gzyms. Nad nimi była ścianka kolankowa z wieńczącym gzymsem. Na miejscu obecnej witryny zakładu złotniczego znajdowały się dwa okna. Okna na I i II piętrze posiadały gzymsy pod- i nadokienne i były obwiedzione profilowanymi obramieniami, a w przyziemiu były pozbawione opasek. Gzymsy nad- i podokienne poprzedzono płycinami. Wystrój architektoniczny elewacji zmieniono później, może jeszcze przed I wojną lub w międzywojniu. Widoczna dziś ornamentyka pochodzi z tego etapu przeróbek. Przed wojną w tyle działki zbudowano oficynę.

Sytuacja: Kamienica usytuowana jest w północnej pierzei ulicy Mickiewicza i przylega do kamienicy Mickiewicza 19 (od zachodu) i Mickiewicza 23 (od wschodu).

Materiał, konstrukcja, technika: Zbudowana z pełnej cegły, otynkowana z niską piwnicą i dwuspadowym dachem. Stropy drewniane z metalową ornamentowaną balustradą i żelaznym płaskim uchwytem. Okna w piwnicy małe prostokątne z kratą, okna I piętra w profilowanych obramieniach z dekoracją roślinną, na II piętrze w uszakowatych obramieniach. Stolarka okienna czteroskrzydłowa z profilowanymi ślemieniami. Drzwi balkonowe płycinowe dwuskrzydłowe, przeszklone z profilowanym ślemieniem; nad nim nadświetle. Drzwi wejściowe płycinowe dwuskrzydłowe przeszklone z kratą metalową i nadświetlem. Więźba dachowa drewniana płatwiowo - krokwiowa.

Rzut: Budynek założony na planie prostokąta na czworobocznej działce w jej części frontowej. Układ wewnętrzny trzytraktowy, wieloosiowy z sienią przelotową na głównej osi. W tyle sieni klatka schodowa z dwubiegowymi schodami. W tyle działki znajduje się przedwojenna oficyna na rzucie litery L zajęta dziś na zakład pogrzebowy.

Bryła: Trzykondygnacyjna, podpiwniczona z użytkowym poddaszem nakryta dachem dwuspadowym.

Elewacje: Frontowa (południowa) trzykondygnacyjna, siedmioosiowa, symetryczna. Na osi głównej prostokątny otwór drzwiowy. W zachodniej części parteru na miejscu pierwotnych dwóch okien dziś znajduje się duża metalowa witryna i wejście do zakładu złotniczego. Poziom piwnic tynkowany, parteru boniowany, natomiast I i II piętro podzielono w pionie korynckimi pilastrami dzieląc elewację na pięć pól. Okna na I piętrze bogato ornamentowane motywem roślinnym w części nad- i podokiennikowej; ujęte w ramy gzymsów. Na II piętrze okna w uszakowatych obramieniach z kluczami i gzymsami

<p>14. Kubatura</p> <p>7008 m³</p>	<p>15. Powierzchnia użytkowa</p> <p>1260 m²</p>	<p>16. Przeznaczenie pierwotne</p> <p>MIESZKALNE</p>	<p>17. Użytkowanie obecne</p> <p>USŁUGOWO - MIESZKALNE</p>
<p>18. Praca budowlane i konserwatorskie, ich przebieg i dokumentacja</p> <p>Zmiana wystroju architektonicznego elewacji w okresie międzywojennym lub wcześniej. Po wojnie prace związane z założeniem sieci kanalizacyjnej. W ostatnich latach jedynie bieżące naprawy i prace związane z osuszeniem fundamentów. W niektórych mieszkaniach wykonano własne systemy co.</p>		<p>19. Stan zachowania (fundamenty, ściany zewnętrzne, ściany wewnętrzne, sklepienia, stropy konstrukcje dachowe, pokrycia dachu, wyposażenie i instalacje)</p> <p>Stan techniczny zły. Widoczne liczne ślady zawilgocenia i zagrzybienia. Duże ubytki tynku.</p> <p>20. Najpilniejsze postulaty konserwatorskie</p> <p>Obiekt wymaga kapitalnego remontu z zachowaniem bryły, układu przestrzennego i ornamentyki elewacji. We wnioskach konserwatorskich zasugerowano urządzenie ogrodu na miejscu rozebranej oficyny, której nie należy remontować. Na całym podwórzu wprowadzić zieleni.</p>	

21. Akta archiwalne (rodzaj akt. numer i miejsce przechowania)

24. Uwagi różne

25. Opracował

tekst **dr Michał Proksa** VII 1998

imię, nazwisko, data, podpis

plany, rysunki **Michał Proksa** VII 1998

imię, nazwisko, data, podpis

zdjęcia fotograf. **Janusz Młynarski**

imię, nazwisko, data, podpis

miejsce przechowania negatywów

Karta po wypełnieniu podlega ochronie na podstawie przepisów prawa autorskiego

22. Bibliografia

**Studium Historyczno - Urbanistyczne Przemysła.
Przedmieścia, PP PKZ Rzeszów 1986**

26. Adnotacje o inspekcjach, informacje o zmianach (daty, imiona i nazwiska wypełniających)

23. Źródła ikonograficzne i fotografia (rodzaj, miejsca przechowania, sygnatury)

27. Załączniki

wkładka nr 1 - ciąg dalszy opisu i zdjęcia

1. Miejscowość PRZEMYŚL

2. Obiekt (nazwa jak w karcie)
Kamienica, ul. Mickiewicza 213. Zawartość wkładki (nazwa obiektu lub materiału uzupełniającego)
c.d. - opis

Elewacja tylna - północna - gładko tynkowana, siedmioosiowa, sień przejściowa na osi oraz zewnętrzne wejście do piwnic, skomunikowana galeriami zewnętrznymi z oficyną.

Wnętrze - zachowana oryginalna stolarka drzwiowa (drzwi wejściowe - główne), z supraportami na I piętrze i płycinowe we wnętrzu, klatka schodowa z oryginalną secesyjną balustradą.

Instalacje: elektryczność, wod.-kan., ogrzewanie piecowe.



elewacja tylna



oficyna

Wkładkę założył: mgr Halina JURJEWICZ, październik 2000..r.
(imię i nazwisko, data)

Miejsce przechowywania negatywów: WO SOZ w Przemyślu

1. Miejscowość PRZEMYŚL	2. Obiekt (nazwa jak w karcie) Kamienica, ul. Mickiewicza 21	3. Zawartość wkładki (nazwa obiektu lub materiału uzupełniającego) fotografie
-----------------------------------	--	---



drzwi wejściowe



klatka schodowa - parter



klatka schodowa i drzwi - I p.

Wkładkę założył: mgr Halina JURJEWICZ, październik 2000 r.
(imię i nazwisko, data)

Miejsce przechowywania negatywów: WO SOZ w Przemyślu

1. Miejscowość

PRZEMYŚL

2. Obiekt (nazwa jak w karcie)

DOM MIESZKALNY (KAMIENICA)

3. Zawartość wkładki (nazwa obiektu lub materiału uzupełniającego)

dalszy ciąg opisu i zdjęcia

na wysokości parapetów. Na poziomie I piętra w dwóch skrajnych osiach znajdują się balkony z bogato zdobioną żelazną secesyjną balustradą. Elewacja tylna gładko tynkowana, na poziomie II piętra od strony wschodniej balkon prosty, zapewne z okresu międzywojennego; pozostałe balkony w tej części zostały w ostatnich latach zlikwidowane. Przy elewacji północnej wejście do piwnicy.

Wnętrze i wyposażenie: Zachowała się częściowo zabytkowa płycinowa stolarka drzwiowa. W sieni i na klatce schodowej na wszystkich kondygnacjach drewniana podłoga z okresu budowy, w mieszkaniach parkiety. Schody wraz z balustradą pochodzą również z okresu budowy. Część zachodnia parteru utraciła swe pierwotne cechy w związku ze zmianą funkcji.

Instalacje: elektryczna, telefoniczna, wod. - kan., niektóre mieszkania posiadają własne systemy c.o.



Elewacja tylna



Drzwi wejściowe



Klatka schodowa

Wkładkę założył:

Michał Proksa

VII 1998

(imię i nazwisko, data)

Miejsce przechowywania negatywów:

PSOZ. Przemyśl