

A B C D E F G H I J K L M N O P R S T U V W X Y Z

NR 5948

1. Obiekt

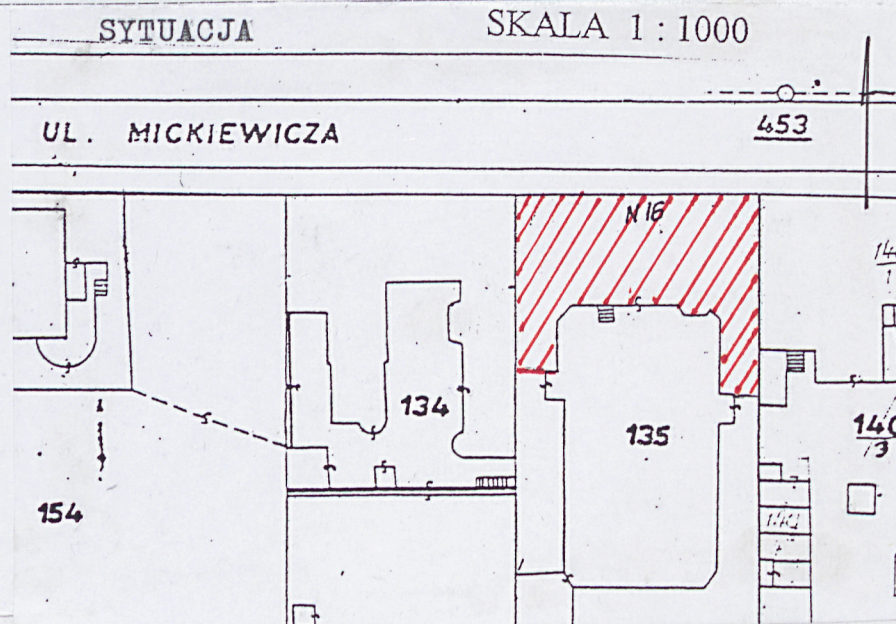
DOM MIESZKALNY (KAMIENICA), ul. Mickiewicza 16

przed 1895 r.,
eklektyzm

3. Miejscowość

PRZEMYŚL

11. Zdjęcia , rzut, przekrój, sytuacja, orientacja



4. Adres 37-700 PRZEMYŚL

ul. Mickiewicza 16

nr. Hipoteczny KW [REDACTED]

5. Przynależność administracyjna

województwo podkarpackie

gmina Przemyśl

6. Poprzednie nazwy miejscowości

j.w.

7. Przynależność administracyjna I.VI.1975

województwo rzeszowskie, przemyskie

powiat przemyski

8. Właściciel i jego adres Frendenheim Stefania, Otto

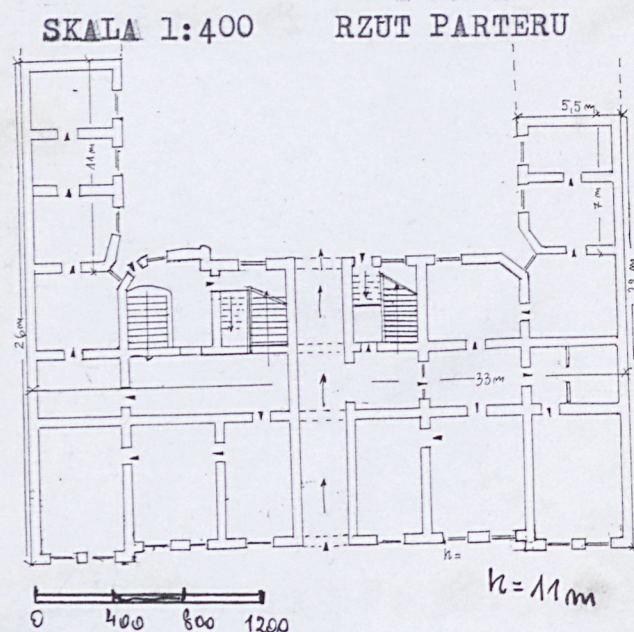
9. Użytkownik i jego adres

10. Rejestr zabytków

układ urbanistyczny

A-705/709 z dnia 20.05.1972 r. układ urban.

Nr..... data.....



Usytuowany przy ulicy Mickiewicza przemianowanej pod koniec XIX wieku z ulicy Lwowskiej. Pod koniec XIX wieku i na pocz. XX okolice dworca PKP w Przemyśle są miejscem lokalizacji najbardziej reprezentacyjnych budynków miasta. Powstają tu między innymi budynki komend i korpusu ul. Mickiewicza 16 i twierdzy Przemyśl Mickiewicza 24. Budynek przy ulicy Mickiewicza 16 w Przemyśle powstał przed 1895 rokiem. W wykazie ulic, placów i domów miasta Przemyśla w 1895 - 1910 był własnością Frendenheima Kalmana, 1910 - 1932 jego spadkobierców oraz Paula Frendenheima, obecnie w większej części ich spadkobierców - rodzina Frendenheima. W 1899 r. mieściła się w tym budynku intendentura wojskowa, w 1900 - komenda korpusu, 1932 - Dowództwo O.K.X. Zbudowany w stylu eklektycznym, okazały, reprezentacyjny, z przejazdem na wewnętrzny duży dziedziniec obrzeżony wokół oficynami, z korytarzowym układem wnętrza i osobnymi ciągami komunikacyjnymi w poszczególnych członach budynku, o dużej powierzchni użytkowej wskazuje, iż już w pierwotnym zamierzeniu projektowym przewidziany był jako biurowo - reprezentacyjny z zapleczem gospodarczym. Wnętrza przekształcone po wojnie na mieszkania zachowały czytelny dawny układ. Wystrój elewacji pierwotny, rozplanowanie przestrzenne dziedzińca zachowane. Obiekt w okresie międzywojennym otrzymał nową klatkę schodową usytuowaną na zewnątrz w elewacji tylnej, części wschodniej budynku, posiadającą modernistyczny charakter.

Sytuacja: Usytuowany w zwartej zabudowie, po południowej stronie ulicy Mickiewicza, pomiędzy budynkiem Mickiewicza 14 i 18. Na tyłach obszerne podwórze okolone oficynami. Wjazd z ulicy sienią wjazdową.

Materiał, konstrukcja, technika: zbudowany z cegły, otynkowany; dach pokryty blachą, konstrukcja dachu - drewniana, płatwiowo - krokwiowa; *stropy* - piwnice - ceglana kolebka, sień - kolebka ceglana na żelbetowych dźwigarach wsparta na arkadzie oraz żelbetowe płaskie, pozostałe - płaskie, drewniane i żelbetowe; *posadzki* - wylewka betonowa, lastriko, płytki gresowe, biała podłoga i parkiety; *klatka schodowa* - wewnętrzna - jedno i dwubiegowa, drewniana, balustrada metalowa, kuta zdobiona motywem roślinnym, zewnętrzna - lastrikowa, balustrada metalowa prosta, pozostałe - drewniane i betonowe - balustrady proste; *ganki zewnętrzne* - drewniane i betonowe, balustrady metalowe, płaskie, balkony betonowe z tralkami i metalowe z ozdobną balustradą; *stolarka drzwiowa* - drewniana, trzyskrzydłowa i dwuskrzydłowa, częściowo przeszklona lub pełna, w części z naswietłem, *drzwi wewnętrzne* - dwu i jednoskrzydłowe - pełne, płycinowe oraz taflowe i płycinowe - współczesne; *okna* skrzynkowe, drewniane, czterokwaterowe, dwudzielne i zespolone z PCV; *ślusarka* - metalowe balustrady schodów i ganków galerii, metalowy balkon.

Rzut: założony na planie prostokąta z ryzalitami bocznymi od tyłu, które łączą się z oficynami tworząc wewnętrzny, prostokątny dziedziniec. Układ wnętrza siedmioosiowy, dwu i półtraktowy. Na osi centralnej usytuowana przelotowa sień, z której od strony zachodniej, po schodkach wyrównawczych wejście prowadzące do sieni zachodniej części budynku. Na jego osiach frontowych wzdłuż pierwszego traktu usytuowane są mieszkania zaś trakt drugi zajmuje w części klatka schodowa prowadząca na wyższe kondygnacje, a za nią mieszkania. Sień od części mieszkalnej oddzielona jest przeszklonymi, trzyskrzydłowymi drzwiami z naswietłem. Mieszkania w układzie korytarzowym i amfiladowym. Do części wschodniej budynku prowadzi natomiast odrębne wejście usytuowane w tylnej elewacji. Na osi środkowej traktu tylnego, za wejściem po schodkach wyrównawczych znajduje się węzeł komunikacyjny schodów i korytarz, z którego wejścia do mieszkań.

Bryła: trzykondygnacyjowa, z użytkowym poddaszem, ryzalitowana od tyłu piętrowymi oficynami dobudowanymi do budynku. Dach dwuspadowy.

Elewacja frontowa - północna: jedenastoosiowa, z dwoma dwuosiowymi płytkimi ryzalitami po bokach, zwieńczona wydatnym profilowanym gzymsem na podwójnych wspornikach. Parter oraz osie ryzalitów boniowane, piętra gładkie. Cokół z oknami piwnicznymi oraz ścianka kolankowa wydzielona mocno profilowanym i fasetowanym gzymsem, gzymsy pośrednie profilowane. Wejście główne usytuowane na środku elewacji, obramiona profilowanym portalem, flankowanym pilastrami i zwieńczonym profilowanym tympanonem i drewniane naswietle bramy wejściowej prowadzącej, do przelotowej sieni. Otwory okienne prostokątne, na I piętrze w profilowanej opasce, z nadokiennikiem w formie prostego gzymsu nad płyciną z płaskorzeźbionym festonem, płycina podokienna zdobiona płaskorzeźbionym motywem roślinnym. Na II piętrze otwory okienne ujęte pilastrami i koryntyzującą głowicą, w profilowanych opaskach ze zwornikiem. W partii poddasza małe okienka strychowe w profilowanych opaskach.

| | | | |
|-------------------------------------------------------------------------------------------------------------------------------------------------------------------------------------------|------------------------------------------------------|-----------------------------------------------------------------------------------------------------------------------------------------------------------------------------------------------------------------------------------------------------------------------------------------------------------------------------------------------------------------------------------------|-----------------------------------------|
| 14.Kubatura 6.132 m ³ | 15.Powierzchnia użytkowa 2.090 m ² | 16.Przeznaczenie użytkowe administracja wojskowa | 17.Użytkowanie obecne mieszkalna |
| 18.Prace budowlane i konserwatorskie, ich przebieg i dokumentacja Remonty bieżące, częściowa wymiana stolarki i podłóg, częściowa modernizacja wnętrz poprzez urządzenie łazienek. | | 19.Stan zachowania(fundamenty, ściany zewnętrzne, ściany wewnętrzne, sklepienia, stropy konstrukcje dachowe, pokrycia dachu, wyposażenie i instalacje Zaniedbany, zniszczone tynki zewnętrzne i wewnętrzne, zawilgocenie dolnych partii murów, zniszczona stolarka, brak bramy wjazdowej, zniszczone posadzki oraz wystrój i detal architektoniczny. Wymaga remontu kapitalnego. | |
| | | 20.Najpilniejsze postulaty konserwatorskie Zachować, konserwować detal i wystrój architektoniczny oraz uczytelnić układ przestrzenny wnętrz. | |

21. Akta archiwalne (rodzaj akt, numer i miejsce przechowania)

24. Uwagi różne

25. Opracował

tekst maj 2009 r. Halina Jurjewicz.....

plany, rysunki maj 2009 r. Halina Jurjewicz.....

zdjęcia fotograf. maj 2009 r. Halina Jurjewicz.....

miejsce przechowania negatywów – u autora

Karta po wypełnieniu podlega ochronie na podstawie przepisów autorskiego

22. Bibliografia

- Studium historyczno-urbanistyczne Przemyśl - Przedmieście Lwowskie
PP PKZ O/Rzeszów, Jarosław 1986 r.
- Wykaz ulic, placów i domów w mieście Przemyślu w 1895, 1899, 1900,
1910, 1932 r.
- Sąd Rejonowy w Przemyślu, Wydział Ksiąg Wieczystych

26. Adnotacje o inspekcjach, informacje o zmianach (daty, imiona i nazwiska wypełniających)

23. Źródła ikonograficzne i fotografia (rodzaj, miejsca przechowania, sygnatury)

27. Załączniki

wkładka - 2 knt

1.Miejscowość

PRZEMYŚL

2.Obiekt (nazwa jak w karcie)

Dom mieszkalny, ul. Grunwaldzka 16

3.Zawartość wkladki (nazwa obiektu lub materiału uzupełniającego)

pkt. 13 - Opis c.d.

Na osiach ryzalitu I piętra balkony betonowe z tralkową balustradą zaś na osi środkowej na II piętrze (nad wejściem głównym) metalowy balkon na zdobionych motywami roślinnymi metalowych wspornikach z ozdobną, metalową balustradą.

Elewacja tylna południowa: gładka, z dwoma piętrowymi ryzalitami bocznymi oficyn, dobudowanych do budynku głównego, nadających jej kształt litery "U", przejazd w środku, wieloosiowa, z wejściem do wschodniego członu kamienicy.

Całość budynku od tyłu połączona jest oficynami parterowymi i piętrowymi tworzącymi ciąg wokół dziedzińca wewnętrznego. Komunikacja między nimi zewnętrznymi balkonami i schodami wewnętrznymi z członów podstawowych kamienicy.

Wnętrze i wyposażenie: czytelny układ przestrzenny wnętrza, zachowany plan przestrzenny całości zabudowy działki, istniejące w stanie niezmienionym klatki schodowe, balkony, częściowo stolarka drzwiowa z korytarzy i do mieszkań, stolarka okienna, w części parkiety oraz ślusarski element dekoracyjny balustrad i balkonów.

Instalacje: wod.-kan., elektryczna, częściowo gazowa, etażowe c.o. i piecowe.



1



2



3

Wkładkę założył: maj 2009 r. Halina Jurjewicz

Miejsce przechowywania negatywów – u autora

Dot. 1-3 elewacja frontowa



4. portyk wyszedlny



5. przejazd



6



7.



8. fot. 6-8 detal elewacji frontowej



9. wejście z klatki na parter od strony zachodniej



11. klatka schodowa wschodnia



12. klatka schodowa zachodnia



10. drzwi korytarza parteru zach.

NR.....

1.Miejscowość

PRZEMYŚL

2.Obiekt (nazwa jak w karcie)

Dom mieszkalny, ul. Grunwaldzka 16

3.Zawartość wkładki (nazwa obiektu lub materiału uzupełniającego)

zdjęcia



13 elewacja budynku części zachodniej



14-15 elewacja budynku części wschodniej



15



16

Wkładkę założył: maj 2009 r. Halina Jurjewicz

Miejsce przechowywania negatywów – u autora



17



18

fol. 16-48 oficyny na dziedzińcu



19

fat. oficy przy od strony
wschodniej budynku
fat. 19-21



20



21



22 oficy przy od strony
wschodniej budynku