

OŚRODEK DOKUMENTACJI
ZABYTEKÓW w WARSZAWIE

KARTA EWIDENCYJNA ZABYTEKÓW
ARCHITEKTURY I BUDOWNICTWA

A B C D E F G H I J K L M N O P R S T U V W X Y Z

Nr ⁵⁹⁴⁶ **PODKARPACKIE**

1. Obiekt

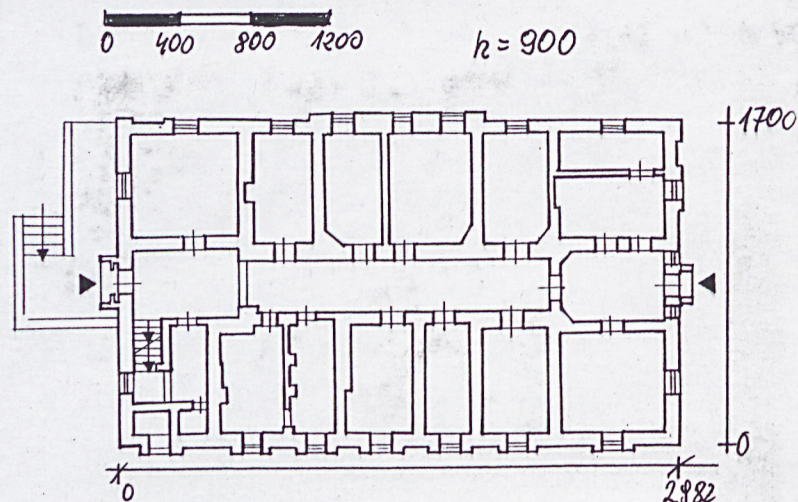
ADMINISTRACYJNY
Kolejowy BUDYNEK przy ulicy Mickiewicza 10

2. Czas powstania
I poł. XIX w.
przeb. XX w.

3. Miejscowość

PRZEMYŚL

11. Zdjęcia rzut przekrój sytuacja orientacja



4. Adres

Przemyśl

ul. Mickiewicza 10

Nr hipoteczny [redacted]

5. Przynależność administracyjna

województwo *podkarpackie*

gmina *Przemyśl*

6. Poprzednie nazwy miejscowości

j.w.

7. Przynależność administracyjna 1. VI. 1975r.

województwo *rzeszowskie*

powiat *Przemyśl*

8. Właściciel i jego adres

Starostwo Powiatowe
Przemyśl

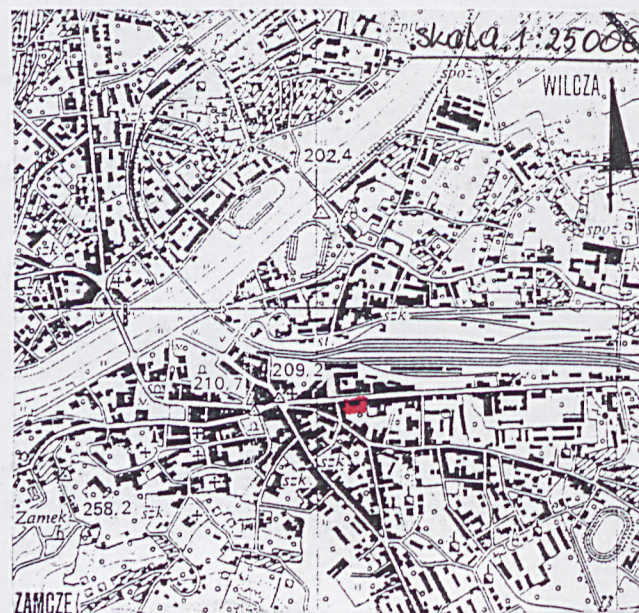
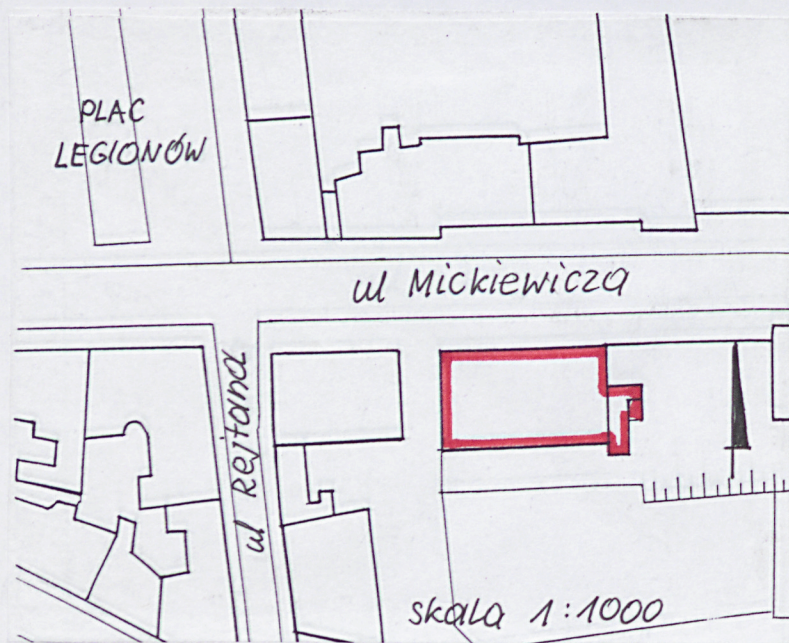
Pl. Dominikański 3

9. Użytkownik i jego adres

Sąd Rejonowy w Przemyślu
Biuro Notarialne
Polski Zw. Niewidomych

10. Rejestr zabytków

Nr *A-604* data *19.01.1984*



Budynek wzniesiony został co najmniej w I połowie XIX wieku, zaznaczony jest bowiem na planie katastralnym Przemyśla z 1852 roku, w identycznym rzucie jak obecny. W 1885 roku był własnością dr Eugeniusza Szaleja, pełnił funkcję mieszkalną, mieściła się też w tym czasie w budynku piekarnia, której właścicielem był L. Czyński. W 1932 roku dom i przyległa od strony wschodniej nie zabudowana parcela nadal należały do Eugeniusza Szaleja i zapewne jego własnością były do lat powojennych. W latach 50-tych budynek przeszedł pod zarząd Przedsiębiorstwa Gospodarki Komunalnej i Mieszkaniowej w Przemyśle, w latach 70-tych został adaptowany na siedzibę Rejonowego Urzędu Spraw Wewnętrznych.

Od 1995 roku do 1999 znajdował się w trwałym zarządzie Urzędu Rejonowego w Przemyśle stanowiąc siedzibę tego Urzędu.

Decyzją z dnia 27.07.1999 r. Wojewody Podkarpackiego - prawo własności budynku nabył nieodpłatnie Powiat Przemyśki. Obecnie użytkowany jest przez Sąd Rejonowy w Przemyśle oraz Biuro Notarialne.

Bryła i wystrój elewacji obiektu utrzymane są w stylu klasycystycznym podporządkowane osiowości i symetrii. Oś elewacji frontowej podkreślona jest ryzalitem z trójkątnym szczytem w zwieńczeniu, a kondygnacja piętra symetrycznie rozczłonkowana jest pilastrami korynckimi.

Wnętrze ze względu na przebudowy i adaptacje nie ma oryginalnego wyposażenia. Najstarszym elementem budynku są piwnice nakryte pełną kolebką.

Z okresu budowy pochodzi też klatka schodowa.

Usytuowany na dawnym Przedmieściu Lwowskim, w południowej pierzei ulicy Mickiewicza - głównego traktu komunikacyjnego z miasta w kierunku wschodnim. Wolnostojący w linii zabudowy ulicy. Przy elewacji zachodniej budynku jest przejście piesze w kierunku ul. Dworskiego, od strony zachodniej i południowej występuje teren zielony.

Murowany, tynkowany, sklepienia kolebkowe i odcinkowe stropy drewniane płaskie, więźba dachowa drewniana krokwiowo-stolcowa, dach kryty blachą, posadzki lastryko, beton, parkiet, terakota, schody betonowe kamienne, drewniane. Stolarka okienna i drzwiowa współczesna.

Założony na rzucie prostokąta, pięcioosiowy, dwutraktowy z korytarzem w środku, z dwoma przedsionkami od strony wschodniej i zachodniej.

Dwukondygnacyjny z użytkowym poddaszem, z dachem czterospadowym, częściowo podpiwniczony.

Elewacja frontowa - jest siedmioosiowa symetryczna, z płytkim trójosiowym ryzalitem na osi zwieńczonym ponad dachem trójkątnym tympanonem.

Parter dekorowany boniami ograniczony jest gzymsem kordonowym. Elewacja piętra rozczłonkowana jest pionowo pilastrami opartymi na bazach, z korynckimi kapitelami, zwieńczona ścianką kolankową z prostokątnymi okienkami, ujętą w profilowane gzymsy. Na osi ryzalitu na piętrze jest balkon z ozdobną metalową balustradą, flankowany gierzowanymi pilastrami. W płycinie wieńczącego ryzalit tympanonu jest okrągłe okienko obwiedzione profilowaną opaską, brzegi tympanonu obiega profilowany gzyms. Wszystkie otwory okienne są prostokątne, obrzeżone są profilowanymi opaskami, okna na piętrze ryzalitu mają dodatkowe gzymsy nadokienne.

Elewacje boczne - trójosiowe symetryczne mają analogiczny wystrój jak elewacja frontowa, na osi parterów są wejścia do budynku obudowane otwartymi wiatrołapami przy elewacji zachodniej z poziomu ulicy, przy wschodniej poprzedzone schodami murowanymi z prostą metalową barierką.

<p>14. Kubatura</p> <p>4.581 m³</p>	<p>15. Powierzchnia użytkowa</p> <p>1.012 m²</p>	<p>16. Przeznaczenie pierwotne</p> <p>mieszkalno-usługowe</p>	<p>17. Użytkowanie obecne</p> <p>lokale biurowe</p>
<p>18. Praca budowlane i konserwatorskie, ich przebieg i dokumentacja</p> <p>W okresie powojennym budynek był wielokrotnie remontowany w związku ze zmianami użytkowników. We wnętrzu wymieniona została stolarka drzwiowa, podłogi, posadzki. Wymieniona została również stolarka okienna, na okna zespolone w części parteru zamontowane zostały kraty metalowe.</p> <p>W 1985 roku przeprowadzono remont elewacji.</p> <p>W 1998 roku przeprowadzono modernizację wnętrza i adaptację części poddasza na cele użytkowe.</p>		<p>19. Stan zachowania (fundamenty, ściany zewnętrzne, ściany wewnętrzne, sklepienia, stropy konstrukcje dachowe, pokrycia dachu, wyposażenie i instalacje)</p> <p>Wszystkie elementy konstrukcyjne budynku są w dobrym stanie technicznym.</p>	
		<p>20. Najpilniejsze postulaty konserwatorskie</p> <p>Zachować bryłę obiektu, wystrój elewacji, klatkę schodową, sklepienia.</p>	

21. Akta archiwalne (rodzaj akt, numer i miejsce przechowania)

Sąd Rejonowy w Przemyśle Wydział Ksiąg Wieczystych

24. Uwagi różne

25. Opracował

tekstmgr. Teresa PIEKARZ, październik 2000 r.

plany, rysunkimgr. Teresa PIEKARZ, październik 2000 r.

zdjęcie fotograf.mgr. Teresa PIEKARZ, październik 2000 r.

miejsce przechowania negatywówWO. SOZ. w Przemyśle

Karta po wypełnieniu podlega ochronie na podstawie przepisów prawa autorskiego

22. Bibliografia

Gazeta przemyska "Echo z nad Sanu" 27 IX 1885 r.

Wykaz ulic, placów i domów w mieście Przemyśle, Przemyśl 1932

26. Adnotacje o inspekcjach, informacje o zmianach (daty, imiona i nazwiska wypełniających)

23. Źródła ikonograficzne i fotografia (rodzaj, miejsca przechowania, sygnatury)

Plan katastralny Przemyśla z 1852 r. Państwowe Archiwum
w Przemyśle

27. Załączniki

wkładki 2

1. Miejscowość PRZEMYŚL	2. Obiekt (nazwa jak w karcie) Budynek przy ul. Mickiewicza 10	3. Zawartość wkładki (nazwa obiektu lub materiału uzupełniającego) c.d. - opis
----------------------------	---	---

Elewacja tylna siedmioosiowa jest niesymetryczna z dekoracją ramową tworzącą płciny, w których umieszczone są otwory okienne ujęte w płaskie opaski. Poziomo elewacja rozcłonkowana jest profilowanymi gzymsami międzykondygnacyjnym i wieńczącym.

Wnętrze - wejścia w elewacjach bocznych poprzez niewielkie holle prowadzą do wąskiego korytarza nakrytego sklepieniem odcinkowym przechodzącego przez całą długość budynku. Z korytarza są wejścia do pomieszczeń po stronie północnej i południowej. Przy ścianie południowej holu zachodniego usytuowana jest klatka schodowa tunelowa z dwubiegowymi schodami wyłożonymi drewnem na piętro oraz kamiennymi jednobiegowymi schodami do piwnic.

Piętro ma analogiczne rozplanowanie jak parter.

Piwnice występują pod północną częścią budynku, składają się z korytarza nakrytego sklepieniem odcinkowym oraz pięciu komór piwnicznych przesklepionych kolebką i kolebką z lunetami.

Wyposażenie - z wyposażenia oryginalnego zachowały się jedynie schody drewniane i kamienne.

Instalacje - elektryczna, wod.-kan., c.o.

Wkładkę założył: mgr Teresa PIEKARZ, październik 2000 r.
(imię i nazwisko, data)

Miejsce przechowywania negatywów: WO SOZ w Przemyśle



Fragment elewacji frontowej



Elewacja tylna - południowa



Elewacja tylna - południowa



Elewacja zachodnia



Elewacja wschodnia

1. Miejscowość

PRZEMYŚL

2. Obiekt (nazwa jak w karcie)

Budynek przy ul. Mickiewicza 10

3. Zawartość wkładki (nazwa obiektu lub materiału uzupełniającego)



korytarz na parterze



klatka schodowa



korytarz na piętrze

Wkładkę założył: mgr Teresa PIEKARZ, październik 2000 r.
(imię i nazwisko, data)

Miejsce przechowywania negatywów: WO SOZ w Przemyśle



korytarz w piwnicach



sklepienie kolebkowe
z lunetami w piwnicy Nr.2



sklepienie kolebkowe w piwnicy Nr.1.



sklepienie kolebkowe
z lunetami w piwnicy Nr.3