

1. Obiekt

DOM MIESZKALNY - KAMIENICA, ul. Mickiewicza 6

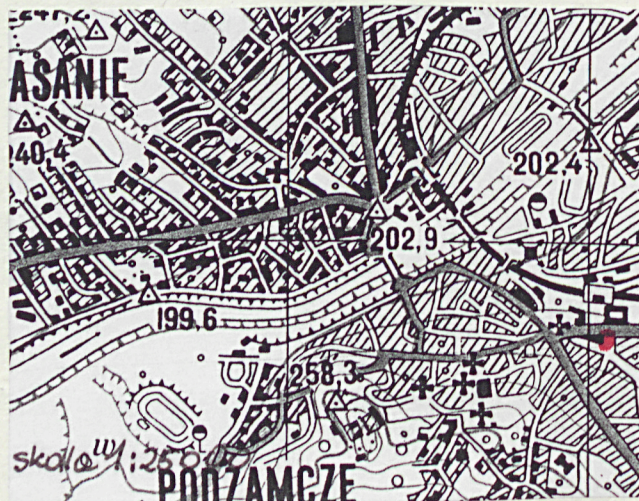
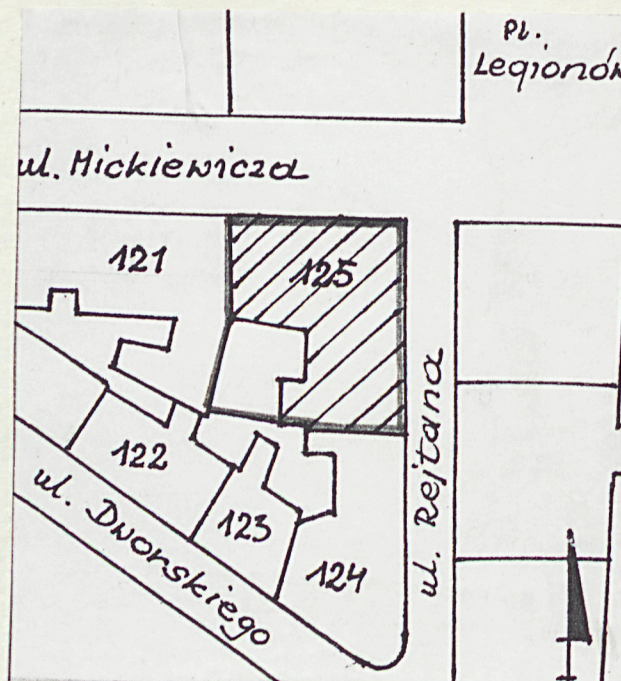
2. Czas powstania

1898 r

3. Miejscowość

PRZEMYŚL

11. Zdjęcia rzut przekrój sytuacja orientacja



4. Adres

Przemyśl,
ul. Mickiewicza 6
nr hipoteczny [REDACTED]

5. Przynależność administracyjna

województwo przemyskie

gmina Przemyśl

6. Poprzednie nazwy miejscowości

j.w.

7. Przynależność administracyjna 1. VI. 1975 r.

województwo rzeszowskie

powiat Przemyśl

8. Właściciel i jego adres

Bank Depozytowo-Kredytowy
w Lublinie, Oddział w Prze-
myślu

9. Użytkownik i jego adres

Bank j.w. oraz lokatorzy

10. Rejestr zabytków

Nr A-600

data 20 IV 98

A-1329

12. Autorzy, historia obiektu, określenie stylu.

Kamienica zbudowana została w 1898 r., na placu będącym własnością Towarzystwa Żyrowego i Kredytowego z przeznaczeniem na gmach użyteczności publicznej. W okresie międzywojennym mieścił się w tym budynku Bank Gospodarki Krajowej, w parterze zaś restauracja. Ta funkcja utrzymała się również w okresie powojennym, a aktualnie budynek w całości (z wyjątkiem mieszkań na II piętrze) zaadaptowany został dla potrzeb Banku Depozytowo-Kredytowego. Kamienica reprezentuje charakterystyczny dla Przemysłu typ okazałej zabudowy z przełomu XIX/XX w. jaka wznoszona była na dawnym przedmieściu lwowskim przekształconym w tym czasie w nowe śródmieście. Dużą wartość architektoniczną ma bryła budynku, bogaty eklektyczny wystrój elewacji i zachowane elementy wyposażenia.

13. Opis (sytuacja, materiał i konstrukcja, rzut, bryła, elewacje, wnętrze, wyposażenie instalacje)

Kamienica usytuowana jest w zwartej zabudowie w południowej pierzei ul. Mickiewicza jako narożna od ul. Rejtana. Dwupiętrowa, podpiwniczona, murowana z cegły, tynkowana, z dachem dwuspadowym pokrytym blachą. Założona na rzucie w kształcie litery "L" ze ściętym narożnikiem.

Elewacja frontowa- północna jest ośmioosiowa niesymetryczna, o podziałach pionowych podkreślonych kanelowanymi pilastrami z korynckimi głowicami. Podziały horyzontalne wyznaczają gzymsy kordonowe pomiędzy kondygnacjami oraz wydatny profilowany gzyms wieńczący. Okna w parterze w części wschodniej zwieńczone są półkoliście, na piętrach prostokątnie ujęte w profilowane opaski. Najbardziej opracowane są okna I piętra- z dekoracyjnym kluczem, sztukatorską dekoracją płycin podokiennych i trójkątnymi frontonami w zwieńczeniu. W czwartej osi od strony wschodniej usytuowane jest wejście do sieni, w górnych kondygnacjach balkony z kamiennymi tralkowymi balustradami, ponad dachem oś zaakcentowana jest szczytem półokrągłym z umieszczoną w jego płycinie datą 1898 r.

Elewacja wschodnia- rozwiązana jest analogicznie jak północna.

Ścięty narożnik- flankowany jest pilastrami, zwieńczony łukiem w partii dachu, w parterze jest wejście do lokalu usługowego, na piętrach balkony analogicznie jak w elewacji północnej.

Elewacje podwórzowe- są bez dekoracji, z prostymi galeriami komunikacyjnymi.

Wnętrze- ma zasadniczy układ pomieszczeń dwutraktowy. Przechodnia sień usytuowana jest w skrzydle północnym, prowadzi do prostokątnego holu z czterobiegową klatką schodową i przejściem na podwórze. Układ pomieszczeń górnych kondygnacji powtarza rozplanowanie parteru. Z podestów klatki schodowej są wyjścia na galerie przy elewacjach podwórzowych, prowadzących do mieszkań usytuowanych od strony podwórza. Galerie połączone są z drugą klatką schodową od strony południowo-zachodniej.

Wyposażenie wnętrza- płytki ceramiczne w sieni, klatka schodowa drewniana z ozdobną metalową balustradą, częściowa zachowana stolarka drzwiowa- drzwi płycinowe ozdobne zewnętrznie, więźba dachowa-drewniana, stolcowa.

Instalacje- elektryczna, wod.-kan., c.o., gazowa oraz instalacje związane z funkcją bankową.

14. Kubatura	15. Powierzchnia użytkowa	16. Przeznaczenie pierwotne	17. Użytkowanie obecne
5.759,80 m ³	1.439,80 m ²	użyteczności publicznej, mieszkalne	użyteczności publicznej, mieszkalne
18. Prace budowlane i konserwatorskie, ich przebieg i dokumentacja		19. Stan zachowania (fundamenty, ściany zewnętrzne, ściany wewnętrzne, sklepienia, stropy konstrukcje dachowe, pokrycie dachu, wyposażenie i instalacje)	
		Dobry	
Kamienica była kilkakrotnie remontowana, ostatni remont w latach 1990-93 związany z adaptacją dla potrzeb banku. Dawna restauracja zamieniona została na główną salę operacyjną, a pomieszczenia mieszkalne na biurowe. W elewacji zachodniej jedno okno w osi skrajnej parteru zamieniono na otwór drzwiowy.		20. Najpilniejsze postulaty konserwatorskie	
		Zachować budynek w stanie istniejącym.	

21. Akta archiwalne (rodzaj akt, numer i miejsce przechowania)

Sąd Rejonowy w Przemyślu-Biuro Notarialne KW 52229

22. Bibliografia

Przemyśl - Przedmieście, Studium Historyczno-Urbanistyczne, PKZ Rzeszów, 1986 (mps. w PSOZ Przemyśl)

23. Źródła ikonograficzne i fotografla (rodzaj, miejsca przechowania, sygnatury)

24. Uwagi różne

25. Opracował

tekst Teresa Piekarz, listopad 1993 r.

imię, nazwisko, data, podpis

plany, rysunki Teresa Piekarz, listopad 1993 r.

imię, nazwisko, data, podpis

zdjęcia fotogr. Irena Zając, październik 1993 r.

imię, nazwisko, data, podpis

miejsce przechowania negatywów w PSOZ w Przemyśle

Karta po wypełnieniu podlega ochronie na podstawie przepisów prawa autorskiego

26. Adnotacje o inspekcjach, informacje o zmianach (daty, imiona i nazwiska wypełniających)

27. Załączniki WKLADKA

1. Miejscowość

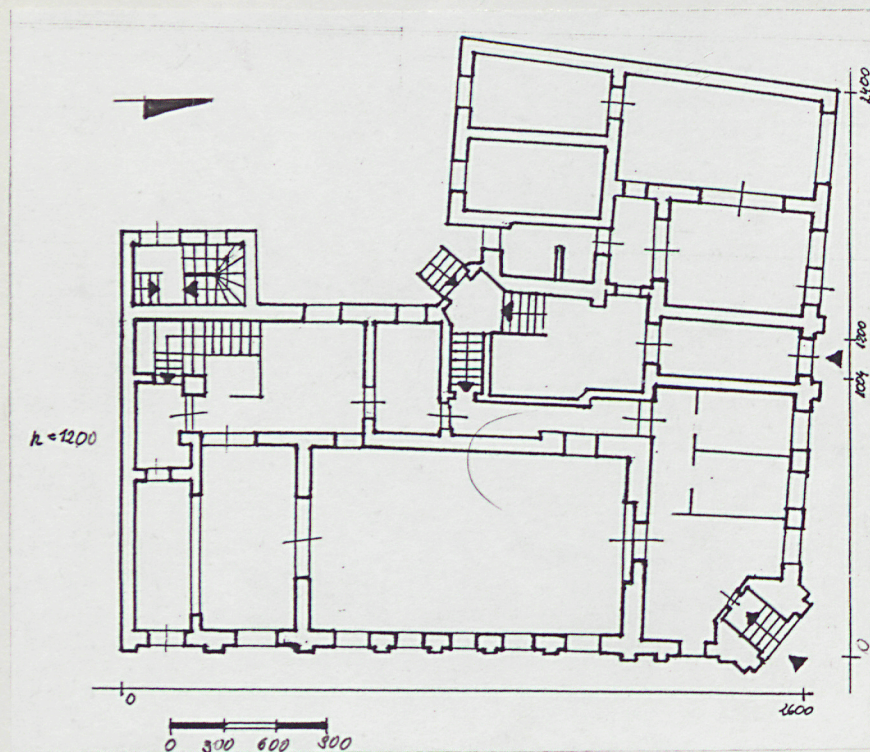
PRZEMYŚL

2. Obiekt (nazwa jak w karcie)

Dom mieszk.-kamienica
ul. Mickiewicza 6

3. Zawartość wkładki (nazwa obiektu lub materiału uzupełniającego)

rzut, zdjęcia



Wkładkę założył: Teresa Piekarz, listopad 1993 r.
(imię nazwisko, data)

Wzór ODZ 1978 r.

Miejsce przechowywania negatywów: PSOZ w Przemyślu

LZGraf. Biała Podl. z. 759 90 5000