

1. Obiekt

ZAJAZD, ob. dom mieszkalny
przy ul. 3 Maja 65

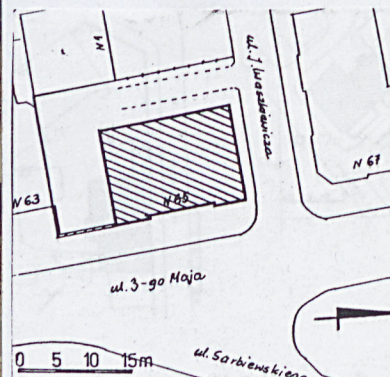
2. Czas powstania

ok. 1838r.
przel. XIX/XXw.

3. Miejscowość

PRZEMYSŁ

11. Zdjęcia rzut przekrój sytuacja orientacja



4. Adres

ul. 3 Maja 65
37-700 Przemyśl

Nr hipoteczny

dz. 38 obr. 49

5. Przynależność administracyjna

województwo ...podkarpackie...
pow. przemyski
gmina ...Miejska Przemyśl...

6. Poprzednie nazwy miejscowości

7. Przynależność administracyjna 1. VI. 1975r.

województwo ...rzeszowskie...
1975-1998- przemyskie
powiat ...przemyski...

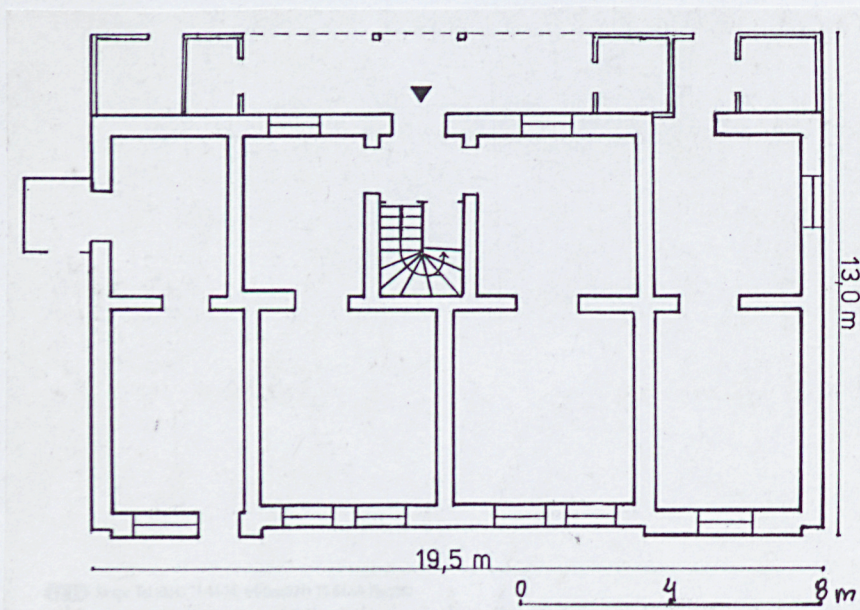
8. Właściciel i jego adres

9. Użytkownik i jego adres

ADM nr 3- Zasanie,
lokatorzy, bar "U Jurka"

10. Rejestr zabytków

Nr ...A-281... data ...11.01.1988r...



Budynek znany jako **zajazd na Kazanowie**, wybudowany został **ok. 1838 r.** przez Konstantego Szafrąńskiego, na miejscu wcześniejszego budynku – gospody (prawdopodobnie drewnianej) z dwiema stajniami stanowiącego własność Jana Hoffmana. Szafrąński wybudował dom parterowy, nie podpiwniczony, oznaczony numerem konskrypcyjnym 146 Zasanie. Zaznaczony jest na planie katastralnym z 1852 r. Funkcje zajazdu – karczmy pełnił do początku XX w. Jeszcze w spisie domów w 1895 r. określany jest jako „karczma” – własność Samuela Kohna. W 1910 r. określany jest już jako dom - stanowił własność Berischa Rapsa. Prawdopodobnie na przełomie XIX/XX w. został gruntownie przebudowany z przeznaczeniem na funkcję mieszkalną – wewnątrz pierwotnie z obszerną salą od frontu, z wejściem od drogi (ob. zamurowana oś środkowa) zostało podzielone na mniejsze pomieszczenia połączone amfiladowo. W tylnym trakcie umieszczono schody na strych. Zapewne wówczas dobudowano też tylną przybudówkę – według przekazów mieszkańców mieścił się nad nią taras, a budynek główny łączył się z nim przez wejście z facjaty umieszczonej w dachu. Pomimo przebudowy budynek zachował pierwotną bryłę o klasycystycznych cechach, niemniej zachowana dekoracja sztukatorska jest zapewne efektem przeprowadzonej przebudowy na przełomie wieków. W latach 30. XX w. budynek był własnością Józefa Turczyńskiego (wraz z tylną oficyną).

Sytuacja: budynek usytuowany w prawobrzeżnej dzielnicy miasta – na Zasaniu, przy dawnym trakcie jarosławskim – ob. ul. 3 Maja, po jej zachodniej stronie. Wolnostojący na narożnej działce ograniczonej od północy ul. Iwaszkiewicza (d. Kazanów). Usytuowany tuż przy chodniku, przy elewacji południowej i zachodniej podwórko.

Materiał, konstrukcja, technika: budynek zbudowany z cegły, otynkowany; stropy płaskie, drewniane z podsufitką; więźba dachowa drewniana, płatwiowo-kleszczowa; dach kryty blachą, dach przybudówki - dachówką; posadzki – fragmentarycznie zachowane stary parkiet klepkowy i podłoga biała, płyty pilśniowe, beton, w barze współczesne płytki terakotowe; schody jednobiegowe, kręte, drewniane; drzwi – drewniane, w mieszkaniach płycinowe, dwuskrzydłowe w opaskach oraz jednoskrzydłowe, płytowe; okna – drewniane, ościeżnicowe i skrzynkowe, prostokątne, czterokwaterowe.

Rzut: na planie prostokąta z niewielkimi ryzalitami bocznymi w elewacji frontowej i przybudówką w tyle. Układ wewnątrz dwutraktowy i czteropasmowy.

Bryła: jednokondygnacyjna, nie podpiwniczona, nakryta dachem czteropłociowym z dwoma szczytami od frontu nakrytymi daszkami dwuspadowymi, przybudówka tylna nakryta dachem pulpitowym.

Elewacje: frontowa – symetryczna, 7-osiowa, z jednoosiowymi ryzalitami bocznymi zwieńczonymi szczytami wyniesionymi ponad połac dachu. Oryginalną dekorację zachował jedynie ryzalit prawy - posiada boniowane naroża, pośrodku, w zamkniętej półkoliście płycinie w profilowanej opasce z kluczem umieszczone jest prostokątne okno. Szczyt w formie trójkątnego przyczółka z tympanonem z główką pośrodku. Drugi ryzalit gładko tynkowany ze współczesną witryną, zachował jedynie przyczółek. Pięcioosiowa część środkowa, z rytmem prostokątnych okien (oś środkowa ślepa) ujętych w profilowane opaski z kluczami i w pilastry niosące wspólny gzyms nadokienny, nad osią środkową wyniesiony w formie trójkątnego przyczółka. W ścianie kolankowej okrągłe okienka połączone sztukatorską dekoracją – girlandami, nad całością wydatny, profilowany gzyms na ozdobnych wspornikach; boczne – o jednakowym opracowaniu, trójosiowe. Okna (dwie osie ślepe) w profilowanych opaskach z kluczami, z gzymsami nadokiennymi, oś środkowa zwieńczona trójkątnym przyczółkiem, ścianka kolankowa z okrągłymi okienkami w osiach, nad całością gzyms jak w elewacji frontowej; tylna – przysłonięta przez późniejszą dobudówkę w formie podcienia nakrytego jednospadowym daszkiem wspartym w części środkowej na dwóch betonowych słupach, w częściach bocznych obudowanego, z wejściami do pomieszczeń pasma północnego i ustępów w części południowej. Część środkowa trzyosiowa z wejściem pośrodku i prostokątnymi oknami po bokach, pozbawiona dekoracji.

<p>14. Kubatura</p> <p>ok. 800 m³</p>	<p>15. Powierzchnia użytkowa</p> <p>pow. zab.– 247 m² pow. użyt.– ok.150 m²</p>	<p>16. Przeznaczenie pierwotne</p> <p>zajazd-karczma</p>	<p>17. Użytkowanie obecne</p> <p>mieszkalno-usługowe</p>
<p>18. Praca budowlane i konserwatorskie, ich przebieg i dokumentacja</p> <p>W okresie powojennym w części mieszkalnej nie przeprowadzano żadnych większych remontów, jedynie w latach 60. połączono ankrami dobudówkę tylną z budynkiem głównym. Ryzalit południowy użytkowany był jako sklep spożywczy a obecnie bar – adaptację wnętrza na tę funkcję przeprowadzono w 1999 r. – osuszono ściany, położono na podłodze płytki terakotowe, obniżono sufity, dobudowano wiatrołap przy elewacji południowej</p>		<p>19. Stan zachowania (fundamenty, ściany zewnętrzne, ściany wewnętrzne, sklepienia, stropy konstrukcje dachowe, pokrycia dachu, wyposażenie i instalacje)</p> <p>Stan budynku, oprócz ryzalitu południowego, jest katastrofalny – zawilgocenie ścian sięga 2/3 ich wysokości, dach przecieka, podłogi – położone poniżej poziomu użytkowego i chodnika, ułożone bezpośrednio na gruncie – są przegniłe, stolarka okienna i drzwiowa całkowicie zużyta i nieuszczelna, całkowicie zniszczone obróbki blacharskie, stropy przegniłe, grożące zawaleniem.</p> <p>20. Najpilniejsze postulaty konserwatorskie</p> <p>Konieczne jak najszybsze wykonanie izolacji przeciwwilgociowej, osuszenie ścian, naprawa dachu. Stan budynku wymaga podjęcia natychmiastowego generalnego remontu.</p>	

21. Akta archiwalne (rodzaj akt, numer i miejsce przechowania)

24. Uwagi różne

25. Opracował

tekst *mps Irena Zojsc*
mgr Teresa Piękarz, xł 2001 r.
imię, nazwisko, data, podpis

plany, rysunki *j.w.*
imię, nazwisko, data, podpis

zdjęcia fotograf. *j.w.*
imię, nazwisko, data, podpis

miejsce przechowania negatywów *w posiad. autorki*

Karta po wypełnieniu podlega ochronie na podstawie przepisów prawa autorskiego

22. Bibliografia

Przemyśl – Przedmieścia. Studium historyczno-urbanistyczne.
PKZ Rzeszów 1986 (mps w SOZ Przemyśl)

26. Adnotacje o inspekcjach, informacje o zmianach (daty, imiona i nazwiska wypełniających)

23. Źródła ikonograficzne i fotografia (rodzaj, miejsca przechowania, sygnatury)

27. Załączniki

nr 1 - c.d. opisu, zdjęcia

1. Miejscowość PRZEMYSŁ	2. Obiekt (nazwa jak w karcie) ZAJAZD - ul. 3 Maja 65	3. Zawartość wkładki (nazwa obiektu lub materiału uzupełniającego) c.d. opisu, zdjęcia
-----------------------------------	---	--

c.d. opisu:

Wnętrze i wyposażenie: budynek posiada układ z początku XX w. kiedy przestał pełnić pierwotną funkcję. Dawne wyposażenie zachowało się szczątkowo w formie bardzo zniszczonych fragmentów podłóg – parkietów klepkowych i podłogi białej, a także okien i drzwi płycinowych w mieszkaniach środkowych.

Instalacje: wodno-kanalizacyjna, elektryczna, telefoniczna.

Zdjęcia:

1. Widok ogólny od strony wschodniej
2. Elewacja boczna i ryzalit północny
3. Elewacja południowa
4. Elewacja tylna
5. Środkowa część elewacji frontowej



Wkładkę założył: **Teresa Piekarz, XI 2001 r.** *Kenar Zajp*
(imię i nazwisko, data)

Miejsce przechowywania negatywów: **w posiad. autorki**



4)



5)