

1. Obiekt

**BUDYNEK KOSZAR AUSTRIACKICH, OBECNIE GIMNAZJUM NR 1**  
**przy ul. 3 Maja 36 (budynek nr 2)**

2. Czas powstania

**pocz. XX w.**

3. Miejscowość

**PRZEMYŚL**

4. Adres **37-700 Przemyśl**  
**ul. 3 Maja 36**

Nr hipot.: dz. nr 1255, obręb 205  
KW [REDACTED]

5. Przynależność administracyjna

województwo **Podkarpackie**

gmina **Miejska Przemyśl**

6. Poprzednie nazwy miejscowości

-

7. Przynależność administracyjna I.VI.1975

województwo **rzeszowskie**

powiat **przemyski**

8. Właściciel i jego adres

**Gmina Miejska Przemyśl**

9. Użytkownik i jego adres

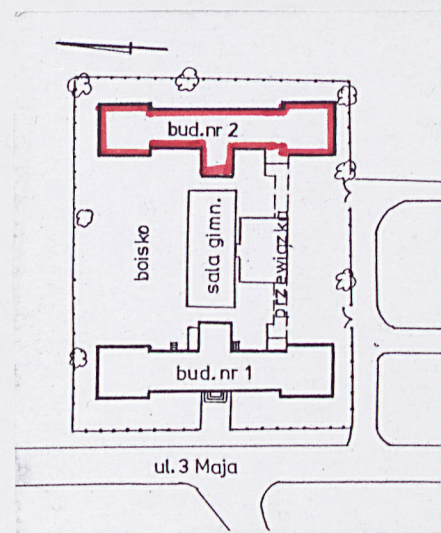
**Gimnazjum Publiczne Nr 1**  
**w Przemyślu, ul. 3 Maja 38**

10. Rejestr zabytków

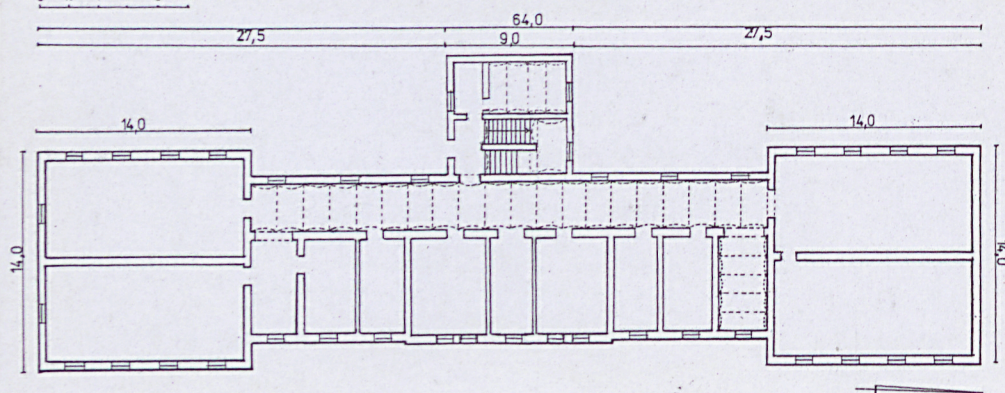
nr rej. **A- 579**

data: **15. XII. 1983 r.**

600/2



0 2 4 6 8 10 m





12. Autorzy, historia obiektu, określenie stylu.

Zespół koszar austriackich 45 Pułku Piechoty przy ul. 3 Maja i ul. 29 listopada był budowany w okresie od 1890 r. do pocz. XX w., rozbudowywany w okresie niepodległej Polski w latach 30.XX w. Dwa budynki tworzące obecnie wydzielony z koszar zespół szkolny powstały na początku XX wieku. Na mapie sztabowej z ok. 1900 r. jeszcze nie są zaznaczone – na ich miejscu znajdowały się drewniane baraki. Na późniejszej o kilka lat mapie sztabowej są już uwidocznione w zachowanych rzutach.

W okresie międzywojennym koszary użytkowane były przez Wojsko Polskie – budynek przy ul. 3 Maja 38 (nr 1) przez 38 Pułk Piechoty, budynek tylny 3 Maja 36 (nr 2) przez 10 Pułk Saperów.

Po II wojnie światowej zespół użytkowany był nadal przez wojsko. W latach 50. oba budynki zostały przeznaczone na szkoły podstawowe – frontowy na Szkołę Podstawową nr 2, tylny na Szkołę Podstawową nr 8. Ich teren został wydzielony, budynki poddano kapitalnym remontom dostosowującym je do funkcji szkolnych. W dniu 1 września 1958 roku szkoły zaczęły funkcjonować. W latach 60. zostały formalnie połączone w jedną instytucję SP nr 2, przy czym w budynku nr 2 funkcjonowało również przedszkole. Na początku lat 90. szkoła została rozbudowana poprzez częściową zabudowę dziedzińca pod nową salą gimnastyczną, a także przewiązkę, która połączyła oba budynki na poziomie piętér. W miejsce schodów przed wejściem głównym od ul. 3 Maja do budynku nr 1 wykonano betonowy podjazd z poziomu chodnika. Obecnie cały zespół funkcjonuje jako Gimnazjum nr 1.

Oba budynki posiadają bliźniacze bryły i wystroje architektoniczne oraz lustrzane rzuty. Reprezentują typową dla obiektów koszarowych architekturę o surowym, klasycyzującym charakterze, której projekt zapewne został opracowany, podobnie jak i pozostałe zespoły koszarowe Przemyśla, w wiedeńskim Ministerstwie Wojny.

13. Opis (sytuacja, materiał konstrukcja, rzut, bryła, elewacje, wnętrze, wyposażenie, instalacje)

**Sytuacja:** budynek przy ul. 3 Maja 36 usytuowany jest w zespole koszar austriackich położonych w lewobrzeżnej dzielnicy miasta – Zasaniu, przy ul. 3 Maja i ul. 29 listopada. Aktualnie, wraz z budynkiem przy ul. 3 Maja 38, stanowi wydzielony z koszar zespół szkolny Gimnazjum nr 1. Stanowią go dwa stare budynki pokoszarowe oznaczone nr 1 (ul. 3 Maja 38) i nr 2 (3 Maja 36) – usytuowane naprzeciwko siebie, o bliźniaczej architekturze, połączone współczesnym łącznikiem na poziomie piętér. Pomiędzy nimi znajduje się również współczesny budynek sali gimnastycznej. Pozostałą, północną część dawnego dziedzińca zajmuje boisko szkolne. Cały teren jest ogrodzony metalową siatką na słupkach. Aktualnie wejście główne do zespołu prowadzi z uliczki od strony południowej.

**Materiał, konstrukcja, technika:** budynek zbudowany z cegły pełnej, otynkowany; stropy płaskie drewniane, w korytarzach, klatce schodowej, piwnicach oraz części pomieszczeń sklepienie odcinkowe na dźwigarach stalowych (Kleina) oraz ceglane odcinkowe; więźba dachowa drewniana konstrukcji stolcowo - płatwiowej; dach kryty blachodachówką; schody dwubiegowe, zabiegowe murowane, stopnie lastrykowe z prostą, drewnianą balustradą; posadzki - w korytarzach i klatce schodowej lastryko, w pomieszczeniach lekcyjnych i administracyjnych parkiety klepkowe, w gospodarczych i sanitarnych – płytki ceramiczne; stolarka – drzwiowa drewniana, jednoskrzydłowa płycinowa, drzwi wejściowe (w ryzalicie) – dwuskrzydłowe, drewniane, płycinowe z nadświetlem okna z PCV, prostokątne z podziałem poziomym.

**Rzut:** na planie mocno wydłużonego prostokąta z dwoma szerszymi skrzydłami bocznymi i ryzalitem środkowym przy elewacji tylnej. Układ wnętrza dwutraktowy z ciągiem pomieszczeń przy ścianie wschodniej i korytarzem w trakcie tylnym, zachodnim, z którego wejścia do pomieszczeń traktu frontowego oraz do pomieszczeń skrzydeł bocznych. Klatka schodowa umieszczona w ryzalicie tylnym. Piętro rozplanowane analogicznie, połączone przewiązką z budynkiem nr 1.

**Bryła:** budynek dwukondygnacyjny, piwnice zasypane. Bryła rozczłonkowana - korpus główny nakryty dachem dwuspadowym z nieco podniesioną częścią środkową, skrzydła boczne nakryte dachami czterospadowymi, ryzalit tylny - trójspadowym. Na dachu zachowane dwa ozdobne okienka strychowe.

**Elewacje:** dwukondygnacyjne, otynkowane, wsparte na niewielkim cokole, o dominujących podziałach horyzontalnych utworzonych przez zdwojony gzyms między kondygnacjami oraz profilowany gzyms wieńczący. Naroża podkreślone boniami, parter również boniowany pasowo. Elewacja frontowa, wschodnia, 19-osiowa, z 5-osiową częścią środkową, nieco podniesioną i lekko zryzalitowaną, podkreślona bogatszą dekoracją architektoniczną - dawne drzwi główne wejściowe zamienione na okno, ale z zachowanym ozdobnym nadprożem, okno nad nim podkreślone trójkątnym tympanonem. Okna boczne zestawione po dwa, ujęte w ozdobne pilastry. Wszystkie okna prostokątne w profilowanych opaskach – na parterze spięte kluczami, a na piętrze część środkowej i skrzydeł bocznych wzbogacone w masywne gzymsy nadokienne. Elewacje boczne - północna ślepa, południowa 2-osiowa, tylna – 14-osiowa, z ryzalitem pośrodku.



<p>14. Kubatura</p> <p>ok. 9.262 m<sup>3</sup></p>	<p>15. Powierzchnia użytkowa</p> <p>pow. zabud. – 852 m<sup>2</sup></p> <p>pow. użyt. – ok. 900 m<sup>2</sup></p>	<p>16. Przeznaczenie użytkowe</p> <p>koszary</p>	<p>17. Użytkowanie obecne</p> <p>szkoła</p>
<p>18. Prace budowlane i konserwatorskie, ich przebieg i dokumentacja</p> <p>W latach 50. XX w. remont kapitalny dostosowujący budynek na cele szkolne, w trakcie którego wymieniono posadzki i podłogi, stolarkę drzwiową, wprowadzono instalacje CO.</p> <p>Przełom lat 80.90. XX w. – wymiana okien drewnianych na PCV, rozbudowa zespołu poprzez budowę sali gimnastycznej na dziedzińcu i przewiązki łączącej oba budynki szkolne na poziomie pięter.</p> <p>2005 r. – wymiana pokryć dachowych z blachy na blachodachówkę.</p>		<p>19. Stan zachowania (fundamenty, ściany zewnętrzne, ściany wewnętrzne, sklepienia, stropy konstrukcje dachowe, pokrycia dachu, wyposażenie i instalacje)</p> <p>Stan obiektu ogólnie dobry za wyjątkiem zniszczonej elewacji wykazującej znaczne zawilgocenie i odspojenie tynków.</p> <p>20. Najpilniejsze postulaty konserwatorskie</p> <p>Konieczny remont elewacji budynku z odwilgoceniem ścian, odtworzeniem zniszczonych elementów wystroju architektonicznego, przywróceniem pierwotnej formy okien i drzwi zewnętrznych.</p>	



21. Akta archiwalne (rodzaj akt, numer i miejsce przechowania)

24. Uwagi różne:

25. Opracował:

tekst: mgr Zofia Kostka – Bieńkowska, grudzień 2007 r.

plany, rysunki : Zofia Kostka – Bieńkowska, grudzień 2007 r.

zdjęcia fotograf.: Zofia Kostka – Bieńkowska, grudzień 2007 r.

miejsce przechowania negatywów: w posiadaniu autora karty

Karta po wypełnieniu podlega ochronie na podstawie przepisów autorskiego

22. Bibliografia

26. Adnotacje o inspekcjach, informacje o zmianach (daty, imiona i nazwiska wypełniających)

23. Źródła ikonograficzne i fotografia (rodzaj, miejsca przechowania, sygnatury)

27. Załączniki: nr 1- c.d. opisu, zdjęcia; nr 2 - zdjęcia



1.Miejscowość: <b>PRZEMYŚL</b>	2.Objekt: <b>Budynek koszar, ob. Gimnazjum nr 1 przy ul. 3 Maja 36 (budynek nr 2)</b>	3.Zawartość wkładki (nazwa obiektu lub materiału uzupełniającego) <b>c.d. opisu, zdjęcia</b>
-----------------------------------	--	---

**c.d. opisu:**

**Wnętrze i wyposażenie:** budynek wskutek generalnego remontu w latach 50. XX w. został pozbawiony zabytkowego wyposażenia.

**Instalacje:** elektryczna, gazowa, wodno-kanalizacyjna, telefoniczna, co.

**Zdjęcia:**

- 1-2. Elewacja frontowa, wschodnia
3. Elewacja zachodnia – część północna
4. Elewacja zachodnia – część południowa
5. Skrzydło południowe
6. Skrzydło północne z widocznym budynkiem sali gimnastycznej
7. Wnętrze – korytarz na parterze
8. Wnętrze – korytarz na piętrze



Wkładkę założył: Zofia Bieńkowska, grudzień 2007 r. *ZB*  
Miejsce przechowywania negatywów: w posiadaniu autora karty







5)



7)



8)



6)