

1. Obiekt

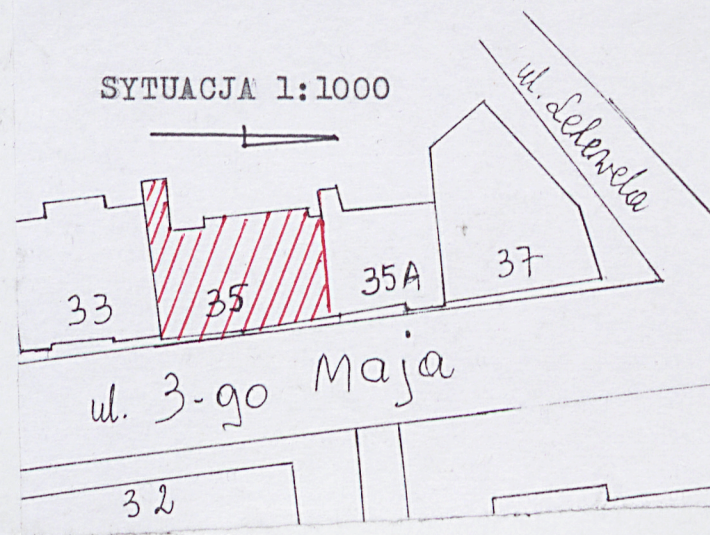
DOM MIESZKALNY (KAMIENICA), ul. 3 Maja 35

2. Czas powstania
przed 1895 r.
eklektyzm

3. Miejscowość

PRZEMYŚL

11. Zdjęcia, rzut, przekrój, sytuacja, orientacja



4. Adres 37-700 PRZEMYŚL

ul. 3 Maja 35

nr. Hipoteczny

5. Przynależność administracyjna

województwo podkarpackie

gmina Przemyśl

6. Poprzednie nazwy miejscowości

j.w.

7. Przynależność administracyjna I. VI. 1975

województwo rzeszowskie, przemyskie

powiat przemyski

8. Właściciel i jego adres



9. Użytkownik i jego adres

lokatorzy

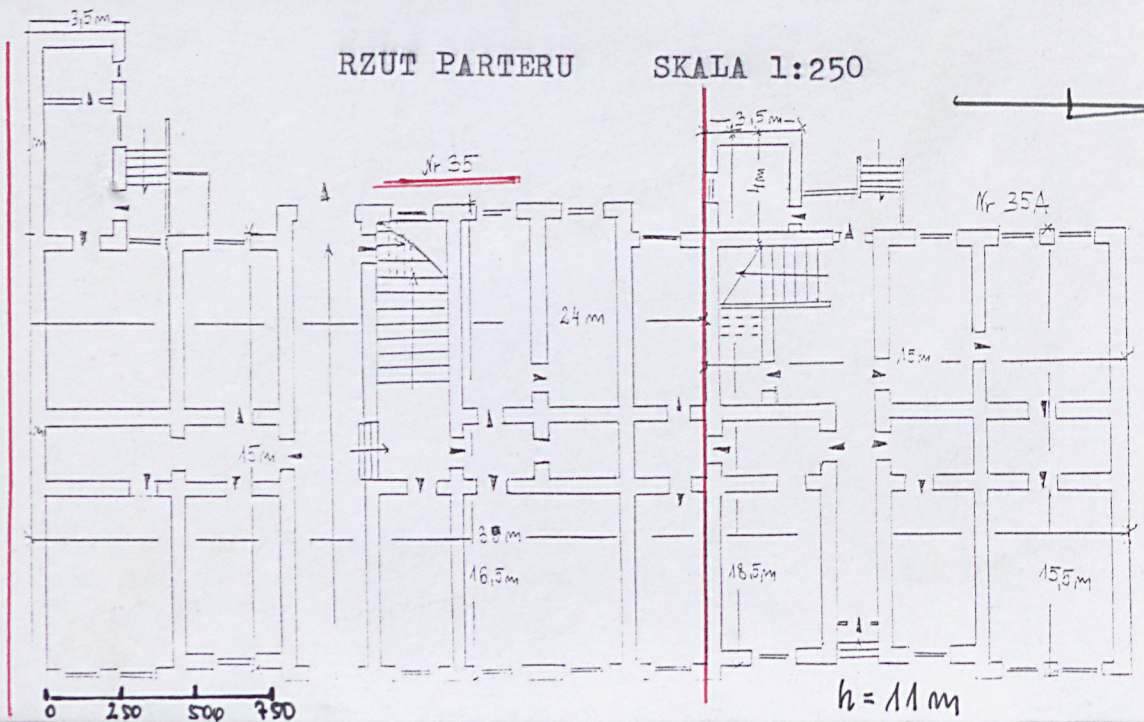
10. Rejestr zabytków

A-705/709 z dnia 20.05.1972 układ
urbanistyczny

Nr..... data.....

RZUT PARTERU

SKALA 1:250



Kamienica usytuowana jest przy ul. 3 Maja, która tę nazwę otrzymała w 1895 roku, po zmianie nazwy ulicy dawnej Jarosławskiej. Prasa z 1880 roku donosiła, że przy trakcie jarosławskim buduje się ciągle nowe domy tak, że z czasem tworzy się tamże ładne dzielnice. Omawiana kamienica, jako bliźniacza 3 Maja 35, powstała przed 1895 rokiem. W latach 1895 - 1905 właścicielem jej był Maksymilian Solecki, a następnie Aleksander Eustachiewicz, Mojżesz Gűsberg i Mojżesz Dűbła, przed II wojną należała do Mendla Weinstocka, obecnie jest własnością jego spadkobierców [REDACTED].

[REDACTED] Analizując układ przestrzenny wnętrza, piwnic i strychu można wysnuć hipotezę, że w pierwotnym założeniu kamienica 35 i 35 A budowane były odrębnie przez jednego właściciela, ze zróżnicowanymi klatkami schodowymi, wejściami, sieniami, odrębnymi wejściami do piwnic i na strych, posiadające odrębne pionowe sanitarne i zewnętrzne galerie komunikacyjne. Połączenie dwóch budynków w jedną całość, przy zachowaniu odrębności wnętrza, zostało dokonane w momencie wykonania elewacji frontowej, która kompozycyjnie została opracowana jak dla jednego dużego budynku. Tradycja rozdzielności kamienic została zachowana w numeracji, gdzie część z jednym wejściem - wjazdowym ma nr 35 zaś z drugim wejściem 35 A. Układ wnętrza częściowo przekształcony przez podział pierwotnie dużych mieszkań na mniejsze.

Sytuacja: usytuowana w zachodniej pierzei ulicy 3 Maja, w zwartej zabudowie pomiędzy ciągiem dwupiętrowych kamienic pod nr 31 - 33 i narożnym budynkiem pod nr 37, zajmuje nieregularną działkę wypełniając jej prawie 2/3 powierzchni. W tyłach małe podwórko z wjazdem od ulicy poprzez szeroką sień.

Materiał, konstrukcja, technika: zbudowana z cegły, otynkowana; *stropy* - drewniane płaskie i ceglane kolebkowe oraz odcinkowe w piwnicach; *więźba dachu* drewniana, krokwiowo-stolcowa, dach pokryty blachą; *posadzki* - glinobitka i wylewka cementowa, lastriko, biała podłoga, parkiet, gumolit; *klatka schodowa* w części tunelowa, pozostała dwubiegowa, schody drewniane, balustrada metalowa, kuta, schody wyrównawcze betonowe, ganki zewnętrzne i balkony - betonowe, balustrada metalowa współczesna; *stolarka drzwiowa* - współczesna, drzwi wejściowe dwuskrzydłowe, płycinowe z naswietłem, pozostałe - jedno i dwuskrzydłowe, płycinowe, taflowe, boazerijne; *stolarka okienna* - okna zespolone z PCV, częściowo drewniane, skrzynkowe, dwudzielne, czterokwaterowe i drewniane, wielokwaterowe - klatki schodowej.

Rzut: na planie prostokąta z wysuniętym pionem sanitarnym od strony południowej elewacji tylnej. Układ wnętrza - dwutraktowy, pięcioosiowy, z wejściem i przelotową sienią na osi środkowej, od strony północnej część drugiego traktu zajmuje tunelowa klatka schodowa, w wyższych partiach drewniane schody dwubiegowe, powrotne, połączone ponad sienią pomostem, balustrada metalowa, kuta. Wejścia po schodach wyrównawczych z sieni do mieszkań osi północnych zaś do osi południowej jedno wejście z sieni zaś do drugiego mieszkania po schodach umieszczonych w elewacji tylnej. Mieszkania w układzie korytarzowo - amfiladowym. Na piętrach z klatki schodowej wejścia na zewnętrzne ganki prowadzące dawniej do pionu sanitarnego.

Bryła: trzykondygnacyjowa, podpiwniczona, dach dwuspadowy.

Elewacje frontowa - wschodnia - wspólna dla obu numerów 35 i 35 A - trzynastoosiowa z dwoma ryzalitami bocznymi i jednym środkowym. Parter boniowany z bramą sieni przejazdowej i cofniętymi drzwiami wejściowymi. Okna prostokątne bez dekoracji. Na piętrach tynki gładkie, boniowane naroża ryzalitów bocznych, ryzalit środkowy flankowany kanelowymi pilastrami z głowicami w typie korynckim, skomponowanymi w systemie "wielkiego porządku". Gzymsy pośredni i wieńczący profilowane, ścianka kolankowa rozczłonowana prostokątnymi okienkami i profilowanymi pilastrami.

Okna I piętra w profilowanych opaskach z uszakami, z gzymsem podokiennym na krokstynach, z dekoracją kartuszną w podokienniku z tympanonem na krokstynach w nadokienniku. W ryzalicie bocznym okna spięte w parę ze wspólnym trójkątnym tympanonem. W środkowym ryzalicie tympanony trójkątne, po bokach w kształcie odcinka łuku. Nad obydwoma drzwiami betonowe balkony z prostą, metalową balustradą. Okna II piętra w profilowanych opaskach z uszakami, zwornikiem, gzymsem podokiennym na wspornikach, z profilowanym gzymsem nadokiennym. Na osi środkowej balkon.

Elewacja tylna - jedenastoosiowa z ryzalitem środkowym, z dwoma pionami sanitarnymi flankującymi go z boku, schodami wyrównawczymi prowadzącymi do sieni nr 35 A i mieszkania nr 35. Na piętrach ganki komunikacyjne osłonięte szerokim okapem dachu, oddzielone dla obu numerów domu.

<p>14. Kubatura</p> <p>całości 7073 m³</p> <p>części 4356 m³</p>	<p>15. Powierzchnia użytkowa</p> <p>całości 1929 m²</p> <p>części 1188 m²</p>	<p>16. Przeznaczenie użytkowe</p> <p>mieszkalne</p>	<p>17. Użytkowanie obecne</p> <p>mieszkalne</p>
<p>18. Prace budowlane i konserwatorskie, ich przebieg i dokumentacja</p> <p>W latach 80-tych wykonano remont kapitalny, wymieniono wówczas większą część stolarki drzwiowej, posadzki, podłogi, piece kaflowe. Remont objął również elewacje i dach.</p> <p>Doprowadzono instalację wodno-kanalizacyjną, wydzielono pomieszczenia sanitarne.</p> <p>Współcześnie sukcesywna wymiana stolarki okiennej na okna z PCV.</p>		<p>19. Stan zachowania (fundamenty, ściany zewnętrzne, ściany wewnętrzne, sklepienia, stropy konstrukcje dachowe, pokrycia dachu, wyposażenie i instalacje</p> <p>Stan techniczny dobry. Odnowienia wymagają tynki wewnętrzne, zniszczona klatka schodowa.</p> <p>20. Najpilniejsze postulaty konserwatorskie</p> <p>Pozostawić wystrój architektoniczny elewacji, remont i konserwacja klatki schodowej.</p>	

21. Akta archiwalne (rodzaj akt, numer i miejsce przechowania)

24. Uwagi różne

22. Bibliografia

- Studium historyczno-urbanistyczne Przemyśl - Przedmieście Lwowskie
PP PKZ O/Rzeszów, Jarosław 1983 r.
- Wykaz ulic, placów i domów w mieście Przemyślu 1895, 1899, 1900,
1910, 1932
- Sąd Rejonowy w Przemyślu, Wydział Ksiąg Wieczystych

23. Źródła ikonograficzne i fotografia (rodzaj, miejsca przechowania, sygnatury)

25. Opracował

tekst sierpień 2009 r. Halina Jurjewicz.....

plany, rysunki sierpień 2009 r. Halina Jurjewicz.....

zdjęcia fotograf sierpień 2009 r. Halina Jurjewicz.....

miejsce przechowania negatywów – w posiadaniu autora

Karta po wypełnieniu podlega ochronie na podstawie przepisów auterskiego

26. Adnotacje o inspekcjach, informacje o zmianach (daty, imiona i nazwiska wypełniających)

27. Załączniki

wkładka - 2

NR.....

1.Miejscowość

PRZEMYŚL

2.Obiekt (nazwa jak w karcie)

Dom mieszkalny (kamienica),
ul. 3 Maja 35

3.Zawartość wkladki (nazwa obiektu lub materiału uzupełniającego)

c.d. pkt. 13 - opis

Wypożyczenie: drewniana klatka schodowa z metalową kutą balustradą, okna doświetlające klatkę schodową.

Instalacje: wod.-kan., elektryczna, gazowa, ogrzewanie piecowe i etażowe c.o.


1.

fot. 1-3 elewacja frontowa



2.



3.



4. przyłama podokienna

Wkładkę założył: sierpień 2009 r. Halina Jurjewicz

Miejsce przechowywania negatywów – w posiadaniu autora



5. chweyjs frontona- balkon



6. ried



7.



fol. 7-10 - schody



8

9



10



11

fol. 11 - zalozenie porty schodow z blon-
kiem myslu

NR.....

1.Miejscowość

PRZEMYŚL

2.Obiekt (nazwa jak w karcie)

Dom mieszkalny (kamienica),
ul. 3 Maja 35

3.Zawartość wkładki (nazwa obiektu lub materiału uzupełniającego)

zdjęcia



12.



13.

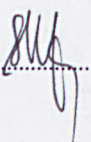


14.

fot. 12-15 - elewacja sylwa



15.

Wkładkę założył: sierpień 2009 r. Halina Jurjewicz 

Miejsce przechowywania negatywów – w posiadaniu autora