

1. Obiekt

DOM MIESZKALNY – KAMIENICA
przy ul. 3 Maja 21

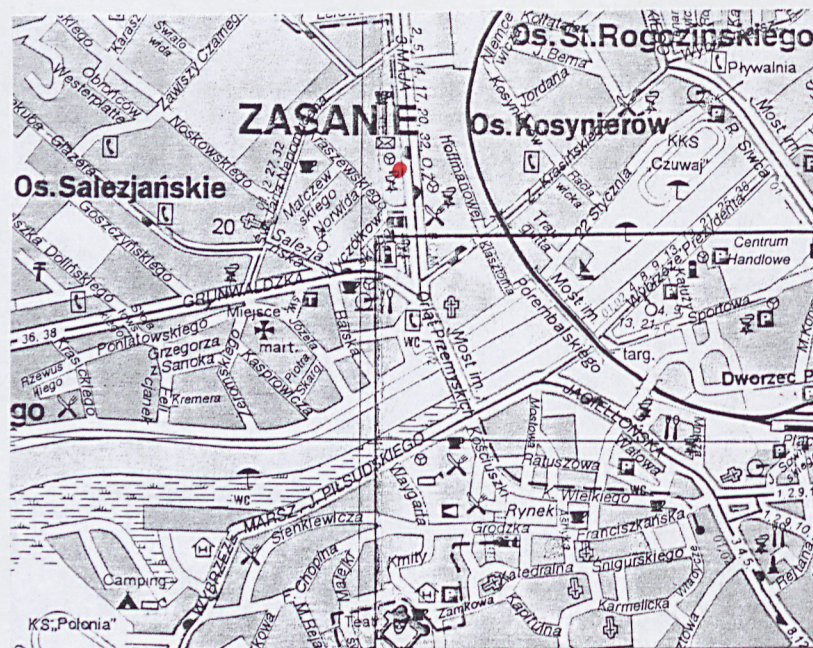
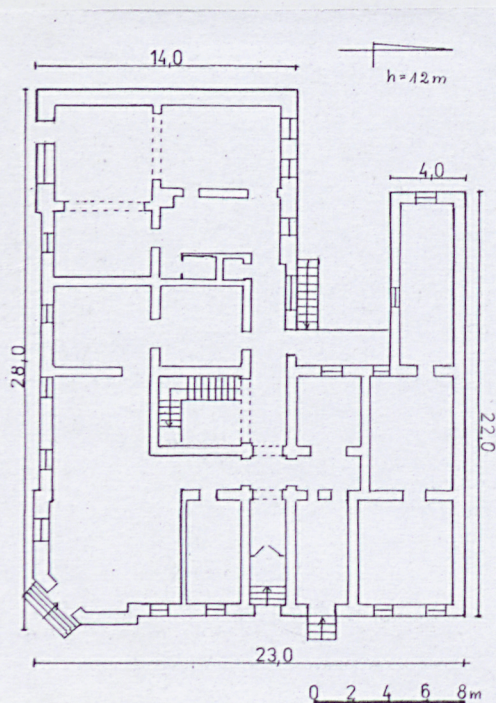
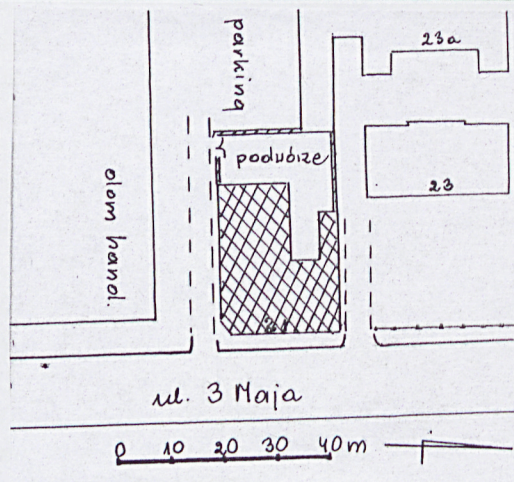
2.Czas powstania

1891

3. Miejscowość

PRZEMYŚL

11. Zdjęcia, rzut, przekrój, sytuacja, orientacja



4. Adres : **37-700 Przemyśl**

Nr hipoteczny: **dz. nr 1145, obręb 205**, [redacted]

5. Przynależność administracyjna

województwo **Podkarpackie**

gmina **Miejska Przemyśl**

6. Poprzednie nazwy miejscowości

7. Przynależność administracyjna 1.VI.1975

województwo **rzeszowskie**

powiat **przemyski**

8. Właściciel i jego adres:



9. Użytkownik i jego adres

lokale handlowo – usługowe
lokatorzy

10. Rejestr zabytków

A-422, 24.06.2010

Kamienica przy ul. 3 maja 21 wybudowana została w 1891 roku, o czym informuje napis na tabliczce wieńczącej kopułę wykusza: „Ch. T. 1891”. Potwierdza on, że powstała z inicjatywy ówczesnego właściciela działki Chaima Tannenbauma. Projektantem był przemyski architekt i budowniczy Marceli Pilecki. Oznaczona była numerem konskrypcyjnym 510, wraz z nią powstała oficyna nr 510a (niezachowana). Budynek usytuowany został na działce z obu stron ograniczonej drogami – miedzuchami prowadzącymi na zaplecza parceli, które w końcu XIX wieku w większości zabudowane były wolnostojącymi domami – dworkami. Budynek został wybudowany jako jedna z pierwszych kamienic czynszowych na ul. 3 Maja. W 1932 roku właścicielem kamienicy był Jan Dobosz, a oficyny Antoni Kuźniarowski i Stefan Kupczakiewicz. Po wojnie należała do rodziny Fedaczyńskich, obecnie również jest własnością prywatną w zarządzie Zrzeszenie Właścicieli i Zarządców Domów w Przemyślu. W okresie powojennym na parterze mieściła się poczta (ob. apteka). W latach 90. część środkową parteru adaptowano na cukiernię wykonując bezpośrednie wejście z ulicy.

Kamienica zachowała się w zakresie bryły i wystroju elewacji bez większych zmian, prezentując dobrej klasy eklektyczną w wyrazie architekturę mieszczańska przełomu XIX/XX wieku, uatrakcyjnioną poprzez dodanie w narożu drewnianego wykusza zwieńczonego kopułą, co nadaje jej istotne znaczenie urbanistyczne.

Sytuacja: budynek usytuowany w lewobrzeżnej części miasta, na Zasaniu, przy głównej ulicy miasta prowadzącej na północ (d. trakt krakowski). Wolnostojący, dwufrontowy, usytuowany w zachodniej pierzei ulicy. Posadowiony we frontowej części prostokątnej działki zamkniętej z pozostałych stron ceglanym murem z wjazdem od południa, z obu stron ograniczonej pierwotnie wąskimi drogami dojazdowymi na tyły parceli – miedzuchami, obecnie zagospodarowanymi: jako parking od południa, od północy włączony w parcelę budynku nr 23. Teren o spadku w kierunku zachodnim.

Materiał, konstrukcja, technika: budynek zbudowany z cegły pełnej, tynkowany, wykusz drewniany, świetlik klatki schodowej przeszklony; *stropy* płaskie, drewniane, z podsufitką, w piwnicach sklepienia ceglane odcinkowe; *wieżba dachowa* drewniana, stolcowa; *dach* kryty blachą płaską, nad klatką schodową przeszklony świetlik; *schody* dwubiegowe, powrotne, konstrukcji drewnianej, stopnie drewniane dębowe, z ozdobną kutą balustradą z drewnianą poręczą i mosiężnymi kulkami pochwytowymi, do sieni schody wyrównawcze betonowe; *posadzki* – w sieni ozdobna posadzka ceramiczna z bordiurą, na parterze klatki schodowej czworokątne płytki terakotowe, na podestach klatki schodowej i korytarzach pięter parkiety klepkowe i podłogi białe, w mieszkaniach zachowane dębowe parkiety taflowe i klepkowe, w pomieszczeniach handlowo – usługowych, sanitarnych i kuchennych współczesne płytki ceramiczne, w piwnicach wylewka cementowa; *stolarka* – zróżnicowana, drewniana; do korytarza tylnego i do mieszkań zachowane szerokie, dwuskrzydłowe drzwi z nadświetlami zamkniętymi odcinkowo lub prosto, niektóre o przeszklonych skrzydłach (obecnie częściowo przekształcone poprzez obicie plicin dyktą, blachą itp.), umieszczone w profilowanych opaskach; we wnętrzach częściowo zachowane drzwi plicinowe, dwuskrzydłowe ze szaletami; poza tym drzwi współczesne płytowe i plicinowe, dwu- i jednoskrzydłowe; okna – drewniane, ościeżnicowe, krosnowe i skrzynkowe, prostokątne, dwupoziomowe, dwuskrzydłowe, czterokwaterowe (od podwórza jedno sześciokwaterowe), niektóre z zachowanymi starymi ościeżnicowymi poziomami górnymi i profilowanymi śłemeniami; część okien wymienionych na PCV.

Rzut: na planie litery U, składający się z prostokątnego korpusu głównego ze ściętym narożnikiem południowo – wschodnim, skrzydła południowego oraz wąskiego ryzalitu przy granicy północnej (pierwotnie tzw. suche ustępy). Wnętrze w korpusie głównym dwutraktowe z sienią dostępną od frontu przez schody wyrównujące różnice poziomów i cofnięte drzwi główne wejściowe, W sieni wejścia do mieszkań, w trakcie tylnym klatka schodowa. Skrzydło południowe o układzie również dwutraktowym, z krótkim korytarzem przy ścianie podwórzowej, stanowiącym kontynuację sieni korpusu głównego.

Bryła: budynek dwukondygnacyjny, podpiwniczony od frontu, w części zachodniej sutereny, nakryty w korpusie głównym dachem trójspadowym, skrzydło południowe dwuspadowym, ryzalit północny – jednospadowym. Ścięte naroże zaakcentowane na piętrach wykuszem nakrytym kopułą wyniesioną ponad poziom dachu.

14. Kubatura Ok. 630 m ³	15. Powierzchnia użytkowa pow. zabud. – ok. 525 m ² pow. użyt. – ok. 1100 m ²	16. Przeznaczenie pierwotne Mieszkalno - usługowe	17. Użytkowanie obecne Mieszkalno - usługowe
18. Prace budowlane i konserwatorskie, ich przebieg i dokumentacja l. 60. XX w. – wprowadzenie instalacji kanalizacyjnej, likwidacja suchych ustępów w ryzalicie tylnym i części galeryjek komunikacyjnych na elewacjach podwórzowych, częściowa wymiana stolarki okiennej, likwidacja drewnianych schodów zewnętrznych l. 70. XX w. – pomalowanie elewacji l. 80. XX w. - remont więźby dachowej i wymiana pokrycia dachu na nową blachę 2010 r. – przeprowadzenie I etapu prac przy elewacjach (parter)		19. Stan zachowania (fundamenty, ściany zewnętrzne, ściany wewnętrzne, sklepienia, stropy konstrukcje dachowe, pokrycie dachu, wyposażenie i instalacje) Obiekt w stanie zachowania średnim – konstrukcyjnie dobry, stan więźby dachowej i pokrycia dachu dobre, widoczne zniszczenia tynków elewacji i zawilgocenie przyziemia, zły stan zachowania detalu architektonicznego oraz drewnianej konstrukcji wykusza, zły stan stolarki, zużyte posadzki i podłogi sieni, korytarzy i klatki schodowej, zły stan tynków wewnętrznych.	
		20. Najpilniejsze postulaty konserwatorskie Konieczny remont kapitalny z zachowaniem bryły i wystroju elewacji frontowych.	

21. Akta archiwalne (rodzaj akt, numer i miejsce przechowania)

24. Uwagi różne:

25. Opracował:

tekst: mgr Zofia Kostka – Bieńkowska, czerwiec 2010 r. *ZB*

plany, rysunki : Zofia Kostka – Bieńkowska, czerwiec 2010 r. *ZB*

zdjęcia fotograf.: Zofia Kostka – Bieńkowska, czerwiec 2010 r. *ZB*

miejsce przechowania negatywów: w posiadaniu autora karty

Karta po wypełnieniu podlega ochronie na podstawie przepisów autorskiego

22. Bibliografia

Przemyśl – Przedmieścia. Studium historyczno – urbanistyczne, Jarosław 1986,
(mps w Archiwum WUOZ w Przemyśle)

26. Adnotacje o inspekcjach, informacje o zmianach (daty, imiona i nazwiska wypełniających)

23. Źródła ikonograficzne i fotografia (rodzaj, miejsca przechowania, sygnatury)

.Załączniki: nr 1-2 – c.d. opisu, zdjęcia

1.Miejscowość: PRZEMYŚL	2.Obiekt: kamienica przy ul. 3 Maja 21	3.Zawartość wkładki (nazwa obiektu lub materiału uzupełniającego) c.d. opisu, zdjęcia
-----------------------------------	--	---

c.d. opisu: Elewacje: frontowe – trójkondygnacyjne, wschodnia 6-osiowa, południowa 7-osiowa, spięte w narożu ściętą ścianką z wejściem na parterze i drewnianym trójbocznym wykuszem na piętrach. Ustawione na gładko otynkowanym cokole piwnic – suterenu, przepartym prostokątnymi okienkami; parter boniowany płytowo, na I piętrze żłobkowany poziomo, na II piętrze przestrzenie międzyokienne wypełniają obramowane, prostokątne płyciny ze ściętymi narożnikami. Narożnik podkreślony lekkim zryzalitowaniem – dłuższym 1-osiowym w elewacji południowej, krótszym i ślepym od ulicy, zwieńczony ponad okapem dachu pełną, drewnianą attyką. Kondygnacje oddzielone profilowanymi gzymsami, przy czym wyeksponowane jest wyższe I piętro – jego naroża podkreślają uskokowe bonie, a na poziomie gzymsów podokiennych przeprowadzony jest gzyms pośredni – wraz z gzymsiem międzykondygnacyjnym tworzy rodzaj fryzu wypełnionego pod oknami balustradami tralkowymi. Gzyms nad piętrem ozdobiony jest pasem sztukatorskiego fryzu w formie plecionki, gzyms wieńczący wsparty na ozdobnych kroksztynach. Wszystkie otwory prostokątne, ujęte w profilowane opaski, na parterze z ozdobnymi kluczami, na I piętrze dodatkowo ujęte w pilasty ze sztukatorskimi głowicami i podkreślone trójkątnymi naczółkami; na II piętrze okna w opaskach uszakowych z kluczami i proste gzymsy nadokienne. Dwa środkowe okna I piętra od ulicy ujęte wspólnym balkonem z masywną betonową balustradą. Wykusze dwukondygnacyjny, trójboczny, wsparty na konsoli. Jego dekoracja powtarza wykonane w drewnie motywy zastosowane w elewacjach. Ponad attyką sześciograniasty hełm z lukarnami, zwieńczony latarnią z iglicą i tabliczką z napisem „Ch.T.1891”. Elewacje pozostałe pozbawione dekoracji, gładko tynkowane, podwórzowa korpusu głównego z galeryjkami komunikacyjnymi.

Wnętrze i wyposażenie: budynek zachował zasadniczy układ wnętrza z okresu budowy (w części przekształcony na parterze) z sienią prowadzącą do klatki schodowej i komunikującą mieszkania w skrzydle tylnym. Wnętrze z częściowo zachowanym wyposażeniem – stolarka drzwiowa i częściowo okienna, posadzka w sieni i klatce schodowej, kuta balustrada schodów.

Instalacje: elektryczna, wodno – kanalizacyjna, telefoniczna, ogrzewanie piecowe.



2)



3)



4)

Zdjęcia: 1) Widok ogólny od pd-wsch; 2) Widok ogólny od pn-wsch; 3) Elewacja frontowa; 4) Elewacja południowa; 5) Elewacja tylna; 6-7) Wykus; 8-9) Wystrój architektoniczny elewacji frontowej; 10) Sień – widok od wejścia; 11) Sień – widok na drzwi wejściowe; 12-14 Klatka schodowa na parterze i I piętrze; 15) Klatka schodowa na ostatniej kondygnacji; 16) Korytarz na piętrze; 17) Korytarz tylny na piętrze; 18) Drzwi do korytarza tylnego na II piętrze; 19) Drzwi w mieszkaniu na I piętrze; 20-21) korytarze piwniczne; 22) Wieżba dachowa.



5)



6)



7)



8)



9)



10)

<p>1.Miejscowość:</p> <p>PRZEMYŚL</p>	<p>2.Objekt:</p> <p>kamienica przy ul. 3 Maja 21</p>	<p>3.Zawartość wkładki (nazwa obiektu lub materiału uzupełniającego)</p> <p>zdjęcia</p>
--	---	--



11)



112)



115)



114)



115)

Wkładkę założył: Zofia Kostka – Bieńkowska *LB*
 Miejsce przechowywania negatywów: w posiadaniu autora karty



16)



17)



18)



19)



20)



21)



22)