

OŚRODEK DOKUMENTACJI
ZABYTEKÓW w WARSZAWIE

A	B	C	D	E	F	G	H	I	J	K	L	M	N	O	P	R	S	T	U	V	W	X	Y	Z
---	---	---	---	---	---	---	---	---	---	---	---	---	---	---	---	---	---	---	---	---	---	---	---	---

KARTA EWIDENCYJNA ZABYTEKÓW
ARCHITEKTURY I BUDOWNICTWA

1. Obiekt

DOM MIESZKALNY - KAMIENICA

2. Czas powstania

ok. 1884 r.

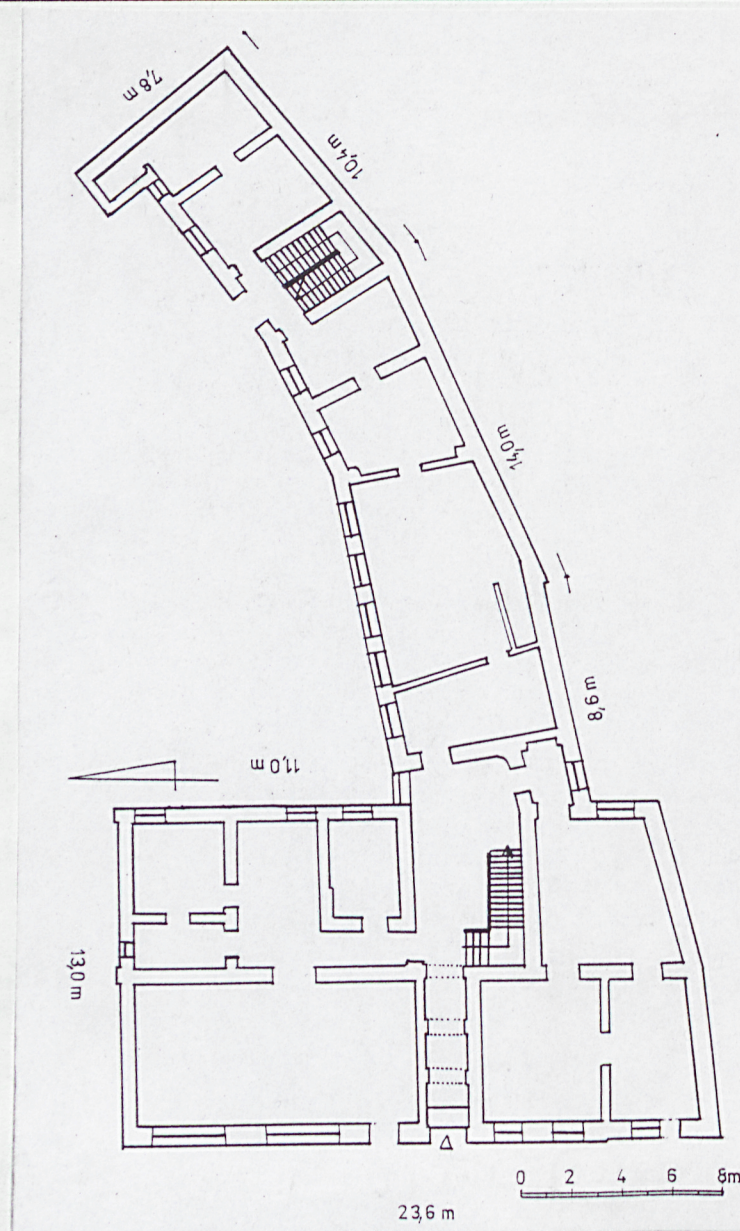
3. Miejscowość

P R Z E M Y Ś L

11. Zdjęcia rzut przekrój sytuacja orientacja



Elewacja frontowa / zachodnia / kamienicy



Nr

5929
PODKARPACKIE

4. Adres 37-700 Przemyśl
ul. 3 Maja 8

Nr hipoteczny

5. Przynależność administracyjna

województwo podkarpackie

gmina Miejska Przemyśl

6. Poprzednie nazwy miejscowości

7. Przynależność administracyjna I. VI. 1975r.

województwo rzeszowskie

powiat Przemyśl

8. Właściciel i jego adres

adm. Zrzeszenie Właścicieli i Zarządców Nieruchomości
Przemyśl, Śmigurskiego

9. Użytkownik i jego adres

Zakład Usługowy, sklepy,
lokatorzy

10. Rejestr zabytków

Nr A-22 data 27.03.2000r.
dec. Jacekowska ulica

Budynek powstał ok. 1884 r. na niezabudowanej działce jako własność Galicyjskiego Zakładu Kredytowego Ziemskiego w Krakowie.

13 października 1888 r. przechodzi na rzecz Mojżesza Willnera. W 1890 r. prawo połowy niewydzielonej części realności przepisano dla Małki Willner, po której w równych częściach otrzymują: Leizer Hersch, Marcus, Estera i Fradla Willnerowie. W roku 1896 nieruchomość na krótko powraca do Galicyjskiego Zakładu Kredytu Ziemskiego w Likwidacji, by po paru miesiącach, w listopadzie tego roku, aż do 1909 r. być w rękach Efraima Laufera. Po trzech latach znowu następuje zmiana własności. Kamienica należy kolejno do Feiwa i Goldy Taubów, Hermana i Reginy Kruh. W roku 1919 nieruchomość zostaje podzielona w równych częściach pomiędzy Różę Wohlman, Abrahama Melona i Simona Spiegla. W 1926 r. część Spiegla przechodzi na rzecz Jakuba Wohlmana, a w roku 1928 A. Melon sprzedaje swoją część [REDAKOWANE].

W 1959 r. anuluje się niemiecki zapis z 1941 r. jako nieważny i przywraca prawo własności ostatnim przedwojennym właścicielom.

Budynek prezentuje typ czynszowej kamienicy o rozbudowanej oficynie w pełni wykorzystującej kształt i powierzchnię działki. Jego skromna forma architektoniczna bardziej mieści się w stylistyce międzywojnia, aniżeli w końcu XIX wieku.

SYTUACJA - Budynek położony jest w lewobrzeżnej części miasta, na Zasaniu, w pobliżu jego centrum, przy głównej ulicy wylotowej w kierunku Jarosławia, w jej pierzei wschodniej, w zabudowie zwartej.

MATERIAŁ - Dom zbudowany z cegły maszynowej łączonej zaprawą wapienną. W piwnicach ceglane sklepienia odcinkowe, nad wyższymi kondygnacjami stropy drewniane. Więźba dachowa drewniana płatwiowo-stolcowa z zastrzałami. Dach kryty blachą ocynkowaną. Posadzki w sklepach lastryko, siendwubarwne płytki terrakotowe, podesty pięter - parkiet, w mieszkaniach parkiet układany w jodełkę i wzorzysty taflowy, biała podłoga. Schody główne konstrukcji metalowej, zabiegowe z podestami z drewnianymi stopniami i ozdobną metalową balustradą. W oficynie konstrukcji drewnianej, dwubiegowe powrotne z metalową balustradą. Do piwnicy drewniane jednobiegowe osadzone w ceglanych ścianach. Stolarka okienna ościeżnicowe prostokątne dwurzędowe, dwudzielne. Drzwi płytowe, płycinowe, cz. z nadświetlami.

RZUT - Kamienica założona na planie nieregularnego prostokąta zbliżonego do trapezu z długim skrzydłem dostawionym do elewacji podwórzowej pod niewielkim skosem. Korpus główny symetryczny czteroosiowy, dwutraktowy z sienią na osi prowadzącą do pionu klatki schodowej mieszczącej się w trakcie podwórzowym i doświetlonej świetlikiem. Skrzydło - oficyna na rzucie dwukrotnie załamanej prostokąta, na osi E - W, jednotraktowe, z niewielkim ryzalitem w północno-wschodnim narożu mieszczącym pion sanitarny.

BRYŁA - Zwarta, trzykondygnacyjna, w całości podpiwniczona, nakryta dachem dwuspadowym /korpus główny/ i pulpitowym /oficyna/ o niewielkim nachyleniu połączy znacznie wysuniętych od strony podwórza.

ELEWACJE - Frontowa /zachodnia/ symetryczna, trzykondygnacyjna, ośmioosiowa, tynkowana, pozbawiona dekoracji. Cztery środkowe osie w pozornym ryzalicie. Pas parteru boniowany, przepruty sześcioma otworami witryn sklepowych i drzwiowymi. Wejście do klatki schodowej we wnęce, w czwartej osi od lewej strony. Dwie środkowe osie I i II piętra z balkonami o betonowych płytach i prostej metalowej balustradzie. Okna obydwu kondygnacji mieszkalnych spięte prostym gzymsem parapetowym. Pod okapem sześć symetrycznie rozmieszczonych prostokątnych okienek doświetlających poddasze.
c.d. na wkładce 1

14. Kubatura ok. 7.160 m ³	15. Powierzchnia użytkowa ok. 870 m ²	16. Przeznaczenie pierwotne Mieszkalno-usługowe	17. Użytkowanie obecne Mieszkalno-usługowe
18. Praca budowlane i konserwatorskie, ich przebieg i dokumentacja		19. Stan zachowania (fundamenty, ściany zewnętrzne, ściany wewnętrzne, sklepienia, stropy konstrukcje dachowe, pokrycia dachu, wyposażenie i instalacje) Średni. Zaniedbany. Ściany nośne, więźba dachowa w dobrym stanie. Zniszczone tynki elewacji, zużyte stopnie schodów, posadzki podestów.	
		20. Najpilniejsze postulaty konserwatorskie Poddać remontowi. Z uwagi na prezentowane wartości, jako element historycznej zabudowy ulicy kwalifikuje się do objęcia prawną ochroną konserwatorską.	

21. Akta archiwalne (rodzaj akt. numer i miejsce przechowania)

24. Uwagi różne

25. Opracował

tekst mgr Krzysztof Szuwarowski, 11.1999 r. *K. Szuwarowski*
imię, nazwisko, data, podpis

plany, rysunki Krzysztof Szuwarowski, 11.1999 r. *K. Szuwarowski*
imię, nazwisko, data, podpis

zdjęcia fotograf. Krzysztof Szuwarowski, 11.1999 r. *K. Szuwarowski*
imię, nazwisko, data, podpis

miejsce przechowania negatywów

Karta po wypełnieniu podlega ochronie na podstawie przepisów prawa autorskiego

22. Bibliografia

Zbiór dokumentów LWH 799. Sąd Rejonowy w Przemyśle
Wydział IV Ksiąg Wieczystych

26. Adnotacje o inspekcjach, informacje o zmianach (daty, imiona i nazwiska wypełniających)

23. Źródła ikonograficzne i fotografia (rodzaj, miejsca przechowania, sygnatury)

Wykaz ulic, Placów i Domów Miasta Przemyśla z 1895
i 1932 r.

27. Załączniki

3 wkładki - opis, plany, zdjęcia

1. Miejscowość
P R Z E M Y Ś L2. Obiekt (nazwa jak w karcie)
DOM ul. 3 Maja 83. Zawartość wkładki (nazwa obiektu lub materiału uzupełniającego)
Opis, plany, zdjęcia

c.d. opisu z poz. 13

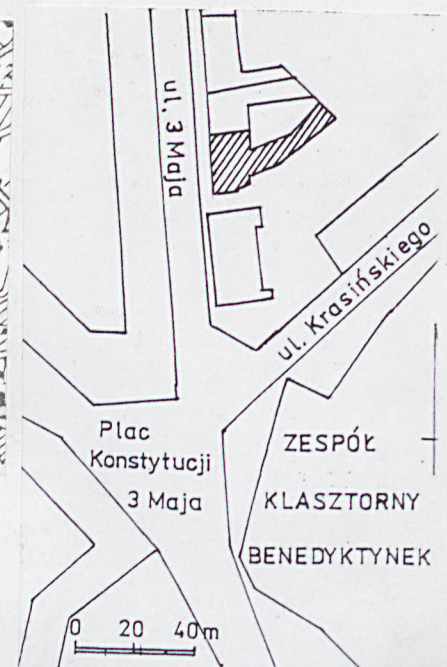
Podwórzowa /wschodnia/ trzykondygnacyjna, dwuosiowa, asymetryczna, tynkowana, bez dekoracji. W lewej osi na I i II piętrze ganek przechodzący na oficynę. Boczna /południowa/ gładko tynkowana z dwoma oknami na I i II piętrze o podziale: 2 poziomowym i 3 rzędowym.

OFICYNIA - Elewacja podwórzowa /północna/ 12 osiowa trzykondygnacyjna z suteroną, tynkowana gładko, bez elementów wystroju, z niewielkim ryzalitem w lewej skrajnej osi. Na wysokości II piętra oficynę opasuje betonowy ganek na stalowych wspornikach, z metalową balustradą. Na parterze i I piętrze ganek - galeria występuje odcinkowo z prawej i lewej strony elewacji. Klatka schodowa dostępna poprzez drzwi umieszczone w czwartej osi od lewej strony. Okna prostokątne rozmieszczone w osiach. Jedynie 5 okien w pierwszych osiach z prawej strony posiada półkuliste nadświetlone. Elewacja boczna i tylna /wschodnia i południowa/ gładkie, tynkowane, bez otworów.

WNĘTRZE - Układ pomieszczeń zarówno w budynku frontowym, jak i w oficynie jest powtarzalny, oparty na podziale wyznaczonym przez ściany nośne. W części frontowej pokoje zgrupowane w amfiladowym ciągu od strony ulicy. Dostęp do mieszkań bezpośrednio z podestów klatki schodowej. W oficynie komunikacja mieszkań z klatki schodowej bądź z ganku.

WYPOSAŻENIE - Zachowało się niewiele elementów pierwotnego wyposażenia i wystroju. Zaliczyć do niego można: konstrukcję nośną i ozdobną balustradę schodów głównych, pilastry w sieni wejściowej z pozostałością wzorzystej posadzki terrakotowej, taflowy parkiet mozaikowy w pokojach kamienicy, ozdobny piec pokojowy z ciemnozielonych kafli oraz ślady dekoracji malarskiej na ścianach klatki schodowej - o motywach ramowych.

Instalacje - elektryczna, wodno-kanalizacyjna, gazowa. Ogrzewanie piecowe - węglem, gazem, prądem.

Wkładkę założył: Krzysztof Szuwarowski, 11.1999 r.
(imię i nazwisko, data)

Miejsce przechowywania negatywów: SOZ Przemyśl

Vlec

1:25000



Elewacja podwórzowa / wschodnia /
kamienicy



Elewacja frontowa / północna /
oficyny - cz. zachodnia



Elewacja frontowa / północna /
oficyny - cz. wschodnia

1. Miejscowość

PRZEMYSŁ

2. Obiekt (nazwa jak w karcie)

DOM ul. 3 Maja 8

3. Zawartość wkładki (nazwa obiektu lub materiału uzupełniającego)

Zdjęcia



*Elewacja szczytowa / potulniowa / Korpusu
1. i 2. piętra*



Tylna ściana oficyny

Wkładkę założył: Krzysztof Szwarzowski, 11.1999 r. *[Signature]*
(imię i nazwisko, data)

Miejsce przechowywania negatywów: SOZ Przemyśl



Szarytowa /uschoolnia/ elewacja oficyny



Korytarz wejściowy do kamienicy



Główna klatka schodowa

1. Miejscowość
P R Z E M Y Ś L

2. Obiekt (nazwa jak w karcie)
DOM ul. 3 Maja 8

3. Zawartość wkladki (nazwa obiektu lub materiału uzupełniającego)
Zdjęcia



*Oczolony piec kaflowy w mieszkaniu
na I piętrze*



Fragment korytarza piwnicznego



*Fragment więzby dachowej od strony zachodniej
Korpusu głównego kamienicy*

Wkładkę założył: Krzysztof Szuwarowski, 11.1999 r. *Druk*
(imię i nazwisko, data)

Miejsce przechowywania negatywów: SOZ Przemyśl